

11. සංවර්ධනයේ විවිධත්වය විග්‍රහ කරමින් තිරසර සංවර්ධනයට දායක වීමේ ඇල්ම ප්‍රදර්ශනය කරයි

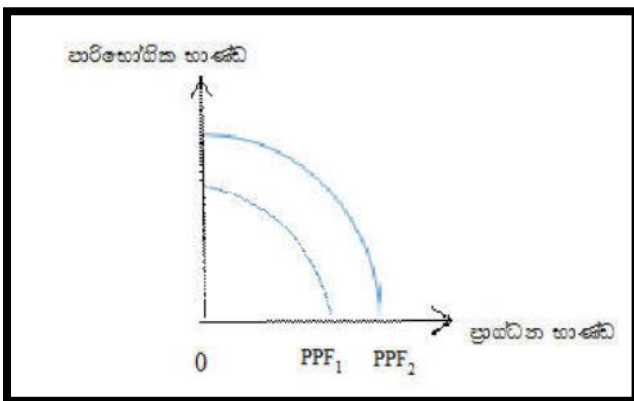
❖ ආර්ථික වෘද්ධිය Economic Growth

ආර්ථික වෘද්ධිය යන්නෙන් අදහස් වන්නේ මූලික දළ දේශීය නිෂ්පාදනය අඛණ්ඩව වැඩි වීමයි. න්‍යායාත්මක ප්‍රවේශයන් ඔස්සේ නිර්වචනය කරන විට ආර්ථික වෘද්ධිය, ආර්ථික භාණ්ඩ හා සේවා නිෂ්පාදන දාර්තාවය හෙවත් විභව නිමවුම ප්‍රසාරණය වීමයි.

ආර්ථික වෘද්ධිය පෙන්නුම් කල හැකි ආකාර දෙකකි.

- නිෂ්පාදන හැකියා මායිම් වක්‍රය ඇසුරින්
- සමාහාර ඉල්ලුම් හා සැපයුම් වක්‍ර ඇසුරින්

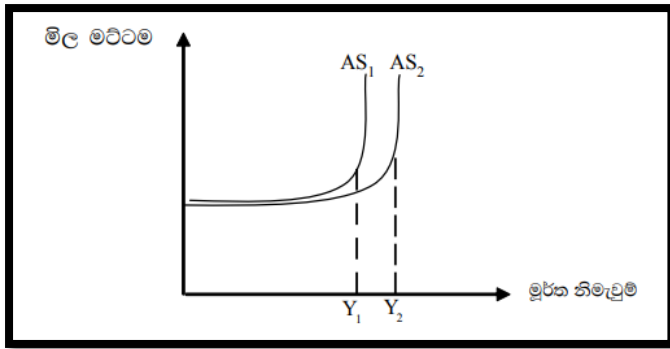
❖ නිෂ්පාදන හැකියා මායිම් වක්‍රය ඇසුරින්



ඉහත රූප සටහනේ PPF1 සිට PPF2 දක්වා විතැන් වීම මගින් ආර්ථික වෘද්ධි ක්‍රියාවලිය නිරූපණය කර ඇත.

❖ සමාහාර ඉල්ලුම් හා සැපයුම් වක්‍ර ඇසුරින්





ඉහත රූප සටහනට අනුව ආර්ථිකයේ දිගු කාලීන සමානාර සැපයුම් වක්‍රය AS₁ සිට AS₂ දක්වා දකුණට විතැන් වීම මගින් ආර්ථිකයේ විභව නිමැවුම මට්ටමේ වැඩි වීම නිරූපණය කළ හැකිය. විභව නිමැවුම මට්ටම වැඩි වීමෙන් පෙන්නුම් කරනුයේ ආර්ථික වෘද්ධියයි.

ආර්ථික වෘද්ධිය මැනීම.

ආර්ථික වෘද්ධිය මනිනු ලබන්නේ ආර්ථික වෘද්ධි අනුපාතිකය මගිනි.

$$\text{ආර්ථික වෘද්ධිය} = \frac{\text{අදාළ වර්ෂයේ මූලික දූල දේශීය නිෂ්පාදිතය} - \text{පෙර වර්ෂයේ මූලික දූල දේශීය නිෂ්පාදිතය}}{\text{පෙර වර්ෂයේ මූලික දූල දේශීය නිෂ්පාදිතය}}$$

ආර්ථික වෘද්ධිය තීරණය කෙරෙන සාදක

- සම්පත් සම්භාරය
- භෞතික ප්‍රාග්ධනය
- මානව ප්‍රාග්ධනය
- ස්වාභාවික ප්‍රාග්ධනය
- සමාජ ප්‍රාග්ධනය
- ඵලදායීතාවය
- ආර්ථික ස්ථායීතාවය

ආර්ථික වෘද්ධියේ වැදගත්කම



- ඉහල ජීවන මට්ටමක් අත්පත් කර ගැනීමට හැකිවීම.
- සේවා නියුක්තිය ඉහල යාම.
- සාර්ථක රාජ්‍ය මූල්‍ය කලමනාකරණයක් පවත්වාගත හැකි වීම.
- ආයෝජන ශක්තිමත් වීම.
- විශ්වාසනීයත්වය වර්දනය වීම නිසා ව්‍යාපාරිකයින්ගේ ලාභ වැඩිවීම.

ආර්ථික වෘද්ධියේ පිරිවැය

- පාරිසරික ගැටලු ඇතිවීම.
- ආර්ථිකයේ උද්දමනකාරී තත්ත්වයන් පහ නැතිවීම.
- ආදායම් විෂමතා හට ගැනීම.
- වර්තමාන පරිභෝජනය පහල යාම.
- ජනතාවගේ ශුභසාදනය වර්ධනය වන ක්ෂේත්‍ර තුළ ආදායම ආයෝජනය නොවුනහොත් ජීවන තත්ත්වයට බලපෑම් ඇතිවීම.

ආර්ථික වෘද්ධිය ජයගත් රටවල පොදු ලක්ෂණ

- ගෝලීය ආර්ථිකයේ පූර්ණ ලෙස වාසි ලබා ගැනීම.
- සාර්ව ආර්ථිකයෙහි ස්නායුතාවය පවත්වා ගැනීම.
- ඉහල ඉතුරුම් හා ආයෝජන මට්ටමක් පවත්වා ගැනීම.
- සම්පත් බෙදාහැරීම වෙලඳපොල බලවේග මගින් සිදු කිරීම.



❖ ආර්ථික සංවර්ධනය Economic Development

සංවර්ධනය බහුමාන ක්‍රියාවලියකි. මිනිස් ජීවිතයේ ආර්ථික, දේශපාලනික, සමාජයීය හා සංස්කෘතික වශයෙන් සියලුම පැතිකඩවල ප්‍රමාණාත්මක හා ගුණාත්මක වැඩි දියුණු වීමක් සංවර්ධනය යන්නෙන් අදහස් වේ. මිනිසාගේ ජීවන තත්ත්වය අයහපත් තත්ත්වයක සිට යහපත් තත්ත්වයක් දක්වා වර්ධනය වීම ආර්ථික සංවර්ධනයයි.

ආර්ථික වෘද්ධිය ප්‍රමාණාත්මක පැතිකඩක් පමණක් වන අතර ආර්ථික සංවර්ධනයේ දී ප්‍රමාණාත්මක පැතිකඩට අමතරව ගුණාත්මක ලක්ෂණ ද ඇතුළත් ය.

ආර්ථික සංවර්ධන ක්‍රියාවලියේ දී ආර්ථික වෘද්ධියත් සමගම ආර්ථික වෘද්ධියේ ඇතිවන ගුණාත්මක ලක්ෂණ

- කාර්මිකරණය වේගවත් වීම.
- නිෂ්පාදන සම්පයන් වල ඒලදායකත්වය ඉහල යාම.
- නිෂ්පාදන ශිල්ප ක්‍රම හා තාක්ෂණය උසස් වීම.
- නවීකරණය වීම.
- දැඩි බව, විටැකියාව අඩු වීම හා ආදායම් විෂමතා නැති වීම.

ආර්ථික වෘද්ධිය හා සංවර්ධනය අතර වෙනස්කම්

- ❖ ආර්ථික වෘද්ධිය මගින් ආර්ථිකය සතු නිෂ්පාදන දාර්තාවය ප්‍රසාරණය වීමක් පෙන්නුම් කරන අතර සංවර්ධනය මගින් ආර්ථිකයක වෙසෙන මිනිසුන්ගේ ජීවන තත්ත්වයේ යහපත් වර්ධනයක් පෙන්නුම් කරයි.
- ❖ ආර්ථිකයේ භාණ්ඩ හා සේවා පරිමාවේ හෝ ආදායමේ හෝ හටගෙන ඇති ප්‍රමාණාත්මක වැඩිවීම ආර්ථික වර්ධනය මගින් දක්වන අතර එම ආර්ථික වර්ධනයක් සමග මිනිස් ජීවිතවල සිදුවන ගුණාත්මක වර්ධනය සංවර්ධනය මගින් දක්වයි.
- ❖ ආර්ථික වර්ධනය මගින් පෙන්නුම් කෙරෙනුයේ රටක ප්‍රමාණාත්මක පැතිකඩ පමණි. සංවර්ධනය මගින් ප්‍රමාණාත්මක හා ගුණාත්මක පැතිකඩ යන දෙකම පිළිබිඹු කෙරේ.
- ❖ රටක ප්‍රතිශීර්ෂ ආදායම, මූර්ත දළ ජාතික නිෂ්පාදිතය ආදිය යොදා ගනිමින් රටක ආර්ථික වෘද්ධිය මිනුම් කල හැක.



❖ මානව සංවර්ධනය

මානව සංවර්ධනය යනු මිනිසුන්ට තමන්ගේ මානව හැකියාවන් සම්පූර්ණයෙන්ම පුළුල් කර ගැනීමට මෙන් ම එකී හැකියාවන් ආර්ථික, සමාජ, සංස්කෘතික හා දේශපාලන යන ක්ෂේත්‍රයන්හි උපරිම වශයෙන් භාවිතා කිරීමට ඇති හැකියාව ලබා දීම සහ අනාගත පරම්පරාවට ද එම අයිතිය තහවුරු කිරීමයි.

මානව සංවර්ධනය විවිධ පැතිකඩ සහිත විවෘත සංකල්පයකි. එම පැතිකඩයන්ට අයත්වන අංශ පහත පරිදි වේ.

- ආදායම
- අධ්‍යාපනය
- සෞඛ්‍ය තත්ත්වය
- සවිබල ගැන්වීම
- දේශපාලන ස්වාධීන බව
- යහපත් සමාජ සම්බන්ධතා

❖ තිරසාර සංවර්ධනය

අනාගත පරම්පරාවලට තම අවශ්‍යතා සපුරා ගැනීමට ඇති හැකියාවට හානියක් නොවන ලෙස වර්තමාන පරම්පරාව තම අවශ්‍යතා සපුරා ගැනෙන සංවර්ධනය තිරසාර සංවර්ධනයයි.

තිරසාර සංවර්ධනයේ පැතිකඩ තුනකි.

1. ආර්ථික පැතිකඩ

- පාරිසරික පැතිකඩ
- කායික ශක්තිය
- ස්ථායීතාවය

2. සමාජීය පැතිකඩ

- සාධාරණත්වය
- සහභාගීත්වය
- සවිබල ගැන්වීම
- සමාජ සංවලතාව
- සමාජ සහජීවනය
- සංස්කෘතික අනන්‍යතාවය



3. පාරිසරික පැතිකඩ

- මිනිසුන්ට හිතකර සනීපාරක්ෂක පරිසරය
- ප්‍රතිජවාපනය කළ හැකි සම්පත් කායිකමව උපයෝජනය කිරීම
- ප්‍රතිජවාපනය කළ නොහැකි සම්පත් සුරැකීම

❖ සංවර්ධනය මිනුම් කිරීමේ දර්ශක

සංවර්ධනය මිනුම් කිරීම සඳහා යොදා ගන්නා දර්ශක ප්‍රධාන කොටස් දෙකකට බෙදේ.

1. ආර්ථික දර්ශක
2. සංයුක්ත දර්ශක

සංවර්ධනය මැනීම සඳහා යොදා ගන්නා ආර්ථික දර්ශක පහත දැක්වේ.

- දේශීය හා දළ ජාතික ආදායම වර්ධනය
- දේශීය නිෂ්පාදනයේ සංයුතිය
- දේශීය නිෂ්පාදනයේ ආංශික වර්ධනය
- ඉතිරිකිරීම්
- ආයෝජන
- උද්ධමනය

මෙම ආර්ථික දර්ශක වලින් ආර්ථිකයේ විවිධ අංශ වල සංවර්ධන මට්ටම් මැන බැලේ. එම නිසා ඒවා ආංශික මිනුම් ය.

ප්‍රතිශීර්ෂ ආදායම

ප්‍රතිශීර්ෂ ආදායම යනු දේශීය හෝ ජාතික ආදායමේ වටිනාකම ජනගහනයට ජනගහණයට සාපේක්ෂ ගණනය කළ විට එක් පුද්ගලයකුට ලැබෙන ආදායමයි. එය මූර්ත වශයෙන් මෙන්ම මූල්‍ය වශයෙන් ද ගණනය කළ හැකිය.

ප්‍රතිශීර්ෂ ආදායම ගණනය කරනුයේ පහත සඳහන් අයුරිනි .

ප්‍රතිශීර්ෂ ආදායම - දළ දේශීය ජාතික ආදායම / මධ්‍ය වාර්ෂික ජනගහනය.



සංවර්ධනය මිනුම් කිරීමේ ආර්ථික දර්ශක වල වැදගත්කම

- සංවර්ධනය මැනීම සඳහා ප්‍රති ශේෂ අදාල යොදා ගන්නා විට වඩාත් යෝග්‍ය මිනුම වන්නේ ප්‍රතිශීර්ෂ මූලික දළ දේශීය නිෂ්පාදනය යි. මෙමගින් සැබෑ වශයෙන් භාණ්ඩ හා සේවා ප්‍රමාණය වෙනස්වීම හඳුනාගත හැකිය .
- වර්ෂය තුළ සිදු වන මුළු නිෂ්පාදනයෙන් ජනතාවට වර්තමාන හා අනාගත පාරිභෝජනය සඳහා ලැබෙන ප්‍රමාණය හඳුනා ගැනීමට ඉඩ සැලසේ .
- රටවල් අතර දියුණුව සැසඳීමේ දර්ශකයක් ලෙස වැදගත් වේ.

සංවර්ධනය මිනුම් කිරීමේ ආර්ථික දර්ශක වල පහත සඳහන් අඩුපාඩු

ඉහත සඳහන් ආංශික දර්ශක සියල්ලම ගණනය කරනු ලබන්නේ ජාතික ආදායම් ගිණුම් දර්ශක පදනම් කරගෙනයි එසේ වුවත් ජාතික ආදායම් ගිණුම් දත්ත වල පවත්නා දුර්වලතා සහ ඒවා සකස් කිරීමේ දී පත් දීපත් පැහැනගින ගැටළු සැලකිල්ලට ගත් විට සංවර්ධනය ආර්ථික පැතිකඩ මෙම දර්ශක මගින් නිවැරදිව මැනේ ද යන්න ගැටලුවකි.

ජාතික ආදායම් දත්ත යොදා ගැනීමේදී පැහ නැගෙන උග්‍රතා.

1. ද්විගතන දෝෂ ඇති වීම
2. භාණ්ඩ වල ගුණාත්මක තත්වයේ හටගන්නා වෙනස්කම් පෙන්නුම් නොකිරීම.
3. වෙළෙඳපොළ ගනුදෙනු වලට පාත්‍ර නොවන ඵලදායී ආර්ථික කටයුතු වලට එකතු කළ අගයන් වාර්ථා නොවීම.
4. සුභසාධනයට අහිතකර අවගුණ භාණ්ඩ නිෂ්පාදන දත්ත ඇතුලත් වීම .
5. නිෂ්පාදනය නිසා හට ගන්නා ස්වභාවික සම්පත් ක්ෂය වීම් හා පරිසරයට සිදුවන හානි සැලකිල්ලට නොගැනීම .
6. ආදායම් බෙදී යන ආකාරය පිළිබිඹු නොවීම.
7. විදේශ ණය ගැති භාවය සහ විදේශ සම්පත් ක්ෂය වීම් ජාතික ගිණුම් තුළින් පිළිබිඹු නොවීම.
8. ආර්ථිකයේ ව්‍යුහාත්මක වෙනස්කම් පෙන්නුම් නොකිරීම.
9. භෞතික සුභසාධනයට අදාල භාණ්ඩ හා සේවා නිෂ්පාදනය පමණක් ජාතික ගිණුම් තුලට ඇතුලත් කිරීම.
10. රටවල් අතර සංවර්ධන මට්ටම් සැසඳීමේදී ප්‍රතිශීර්ෂ ආදායම නාමික විනිමය අනුපාතික යොදා යොදාගනිමින් ඇමෙරිකානු ඩොලර් ඒකක වලින් ප්‍රකාශ කිරීම.



ප්‍රතිශීර්ෂ ආදායම පදනමක් ලෙස යොදාගෙන ලෝක බැංකුව ලෝකයේ රටවල් පහත සඳහන් අයුරින් වර්ගීකරණය කරයි.

1. අඩු ආදායම් රටවල් (ඩොලර් (975) හෝ ඊට අඩු)
2. පහල මැද ආදායම් රටවල් (ඩොලර් (977 -) (3855)
3. ඉහළ මැද ආදායම් රටවල් (ඩොලර් 975-11905)
4. ඉහල ආදායම් රටවල් (ඩොලර් එකොළොස් දහස් 11906 හෝ ඊට වැඩි)

සංවර්ධනය මැනීම සඳහා යොදා දාගන්නේ සංයුක්ත දර්ශක පහත දැක්වේ.

1. මානව සංවර්ධන දර්ශකය
2. සන්නිෂ්ට දර්ශකය

ලෝකයේ විවිධ රටවල සමාජ ආර්ථික සංවර්ධනය පරීක්ෂාකර බැලීම සඳහා වඩා පරිපූර්ණ හා විශ්ලේෂණාත්මක මිනුමක් වශයෙන් 1990 වර්ෂයේදී එක්සත් ජාතීන්ගේ සංවර්ධන වැඩසටහන UNDP මගින් මානව සංවර්ධන දර්ශකය හඳුන්වා දී ඇත.

මෙම දර්ශකය මගින් රටක ආර්ථිකයේ පුළුල් පැතිකඩක් ආවරණය කරන අතර වසරෙන් වසර යාචන්කාලීන කරමින් පවත්වාගෙන යයි .

මානව සංවර්ධනය මැනීම සඳහා නිර්ණායක විශාල සංඛ්‍යාවක් භාවිතා කළ හැකි වුවත් සංවර්ධනයේ ප්‍රධාන අරමුණ තුනක් වන සෞඛ්‍ය දැනුම හා ජීවන මට්ටම අදාළ සංරචක තුනක් යොදා ගනිමින් මෙම දර්ශකය සකස් කර ඇත .

මානව සංවර්ධන දර්ශකයට ඇතුළත් කර ඇති ප්‍රධාන සංරචක තුන පහත දැක්වේ .

1. උපතේදී ආයු අපේක්ෂාව (සෞඛ්‍යය)
2. පාසල් අධ්‍යාපනය ලැබූ අතර සංඛ්‍යාවේ මධ්‍යන අගය

පාසල් අධ්‍යාපනයට යොමුවන දුරුවකු අධ්‍යාපනය ඉහත වෙනැයි අපේක්ෂිත වසර සංඛ්‍යාව

3. කුස ශක්ති සාම්‍ය ප්‍රතිශීර්ෂ දළ ජාතික ආදායම

තේ ශක්ති සාම්‍ය ප්‍රතිශීර්ෂ දළ ජාතික ආදායම සමානයි රටක නිපදවන භාණ්ඩ ප්‍රමාණය *ඒ ඒ භාණ්ඩය ඩොලර් මිල බෙදීම ජනගහණ ප්‍රමාණය

මානව සංවර්ධන දර්ශකයේ අගය පදනම් කරගනිමින් ලෝකයේ රටවල් මානව සංවර්ධන මට්ටම් හතරක් යටතේ වර්ග කරයි

4. ඉතා ඉහළ මානව සංවර්ධනයක් සහිත රටවල්
5. ඉහළ මානව සංවර්ධනයක් සහිත රටවල්
6. මධ්‍යම මානව සංවර්ධනයක් සහිත රටවල්



7. අඩු මානව සංවර්ධනයක් සහිත රටවල්

මෙම වර්ගීකරණය කර ඇත්තේ මානව සංවර්ධන දර්ශකයේ නිරපේක්ෂ දර්ශක අගයන් මත නොව රටවල් සියල්ල එක ගෙන ඒවායේ සාපේක්ෂ තත්ත්වය සැලකිල්ලට ගනිමිනි .

සංවර්ධන මිනුමක් ලෙස මානව සංවර්ධන දර්ශකයේ ප්‍රබලතා

- ගෝලීය වශයෙන් කරන සිසුන් දැන් වල දී සංවර්ධනය මගින් වඩාත් තොරතුරු සහිත තීරණායකයක් වශයෙන් මානව සංවර්ධන දර්ශකය වැදගත් වේ.
- සංවර්ධනයට අයත් දෑ කවරේද සංවර්ධන ක්‍රියාවලියේ දී සාර්ථක වී ඇති රටවල් කවරේද යන්න පිළිබඳව දැනුම හා අවබෝධය පුළුල් කර ගනිම සඳහා නිර්මාණය කර ඇති ඉතා ප්‍රයෝජනවත් මිනුමක් ලෙස මානව සංවර්ධන දර්ශකය වැදගත් වේ .
- සංවර්ධනය යනු මිනිසාට තේරීම් කිරීමට ඇති නිදහස පුළුල් කරන ක්‍රියාවලියක් බැවින් ඒ නිර්ණය වන්නේ හුදෙක් ආදායම් මට්ටම මත පමණක් නොව ආයු අපේක්ෂණය සාක්ෂරතාව අධ්‍යාපනය සෞඛ්‍ය වැනි සමාජයේ සාධක මගිනි .මානව සංවර්ධන දර්ශකය මේවා සැලකිල්ලට ගෙන ඇත.
- සංවර්ධනය මැනීමේ දී යොදා ගන්නා ප්‍රතිශීර්ෂ ආදායම වැනි පටු මිනුම් වලින් හටගන්නා සීමාකම් මානව සංවර්ධන දර්ශකයෙන් පහව යයි.
- මෙම දර්ශකය පදනම් කරගනිමින් කරගනිමින් ලෝකයේ රටවල් සංවර්ධන මට්ටම් අනුව වර්ග කළ හැකිය.

සංවර්ධන මිනුමක් වශයෙන් මානව සංවර්ධන දර්ශකයේ දුබලතා

- මානව සංවර්ධන දර්ශක සමාහාර මිනුමක් වන බැවින් රටවල් අන්‍යන්තරය දැකිය හැකි සංවර්ධන විෂමතාවයන් හඳුනාගත නොහැකිය.
- ගුණාත්මක වෙනස්කම් මෙම දර්ශකයන් සැලකිල්ලට නොගනී.
- සංවර්ධනය කෙරෙහි බලපාන පාරිසරික පැතිකඩ මෙම දර්ශකය තුල අන්තර්ගත නොවේ.
- දර්ශකයට අදාල ප්‍රධාන පැතිකඩ සඳහා සමාන බර තැබීමක් කර ඇත .

ලෝකයේ රටවල සමාජ ආර්ථික සංස්කෘතික දේශපාලන හා පරිසරික සියලු අංශවල සංවර්ධනය මත බැලීම සඳහා (2008) වර්ෂයේදී සංචාලන දර්ශකය හඳුන්වා දී ඇත .

සංචාලන දර්ශකය ට ඇතුළත් දර්ශකයට ඇතුළත් සංරචක පහත දැක්වේ .



- යහපාලනය
- පරිසරය
- සංස්කෘතිය
- මානසික සතුට
- කාල කළමනාකරණය
- අධ්‍යාපනය
- සෞඛ්‍ය
- ජීව තත්වය
- සමාජ සම්බන්ධතා

❖ ආදායම් විෂමතාවය (Income Inequality)

ආදායම් ව්‍යාප්ති විෂමතාවය යනු කිසියම් රටක ආදායම් බෙදී ගොස් තිබෙන ආකාරය පවතින විෂමතාවයයි .කිසියම් රටක ආදායම් ව්‍යාප්තිය දෙස ප්‍රවේශ දෙකක් ඔස්සේ බැලිය හැකිය .එනම්,

1. කාර්යාත්මක ආදායම් ව්‍යාප්තිය
2. පුද්ගල ආදායම් ආදායම් ව්‍යාප්තිය

- කාර්යාත්මක ආදායම් ව්‍යාප්තිය යනු රටක ආදායම් බිහි කරන මූලාශ්‍ර අනුව ආදායම් බෙදී යන ආකාරය විමසා බැලීමයි.
- මෙහිදී භූමිය ශ්‍රමය විවසායකත්වය යන විවිධ නිෂ්පාදන සම්පත් මූලාශ්‍ර නිසා බිහිවන බදු කුලී බදුකුලී වැටුප් පොලී ලාභ යන ප්‍රධාන අදායම් කාණ්ඩ වල සාපේක්ෂ විශාලත්වය විමසා බැලේ.
- පුද්ගල ආදායම් ව්‍යාප්තිය යනු ආදායම් උපයන මාර්ගය කුමක් වුවත් එම මූලාශ්‍ර ඔස්සේ පුද්ගලයකු නිශ්චිත කාලයක් තුළ උපයනු ලබන මුළු ආදායම් ප්‍රමාණය අනුව පුද්ගලයන් පෙළ ගැස්වීමයි.
- මෙහිදී පුද්ගලයා උපයන මුළු ආදායම් ප්‍රමාණය අනුව විවිධ ආදායම් පන්තිවලට ඔවුන් අනුයුක්ත කරන අතර එමගින් විවිධ ශීන් විවිධ ආදායම් පන්ති වලට ඇතුලත් වන පුද්ගල සංඛ්‍යාවක් මුළු ආදායමෙන් ඒ ඒ ආදායම් පන්තියට හිමිවන ප්‍රතිෂතත් ගණනය කළ හැකිය .

ආර්ථිකය සියලුම ආදායම් උපයන්නන් ගේ ආදායම් පිළිබඳ තොරතුරු ලබා ගැනීම අපහසු බැවින් සියලුගැනීම පහසු බැවින් සියලු දෙනාම නියෝජනය වන පරිදි තෝරාගත් නියැදියක් ඇසුරෙන් පවත්වනු ලබන සමීක්ෂණයක් මගින් ජන හා සංඛ්‍යාලේඛන දෙපාර්තමේන්තුව හා ශ්‍රී ලංකා මහ බැංකුව වරින්වර පුද්ගල ආදායම් ව්‍යාප්තිය පිළිබඳ තොරතුරු රැස් කරනු ලබයි .

පුද්ගල ආදායම් ආදායම් ව්‍යාප්තිය විග්‍රහ කළ හැකි ප්‍රවේශ දෙකකි.

1. නිරපේක්ෂ අදායම් ව්‍යාප්තිය
2. සාපේක්ෂ ආදායම් ව්‍යාප්තිය



- නිරපේක්ෂ ආදායම් ව්‍යාප්තිය යනු ආර්ථිකය තුළ සිටින විවිධ පුද්ගලයන්ගේ නිරපේක්ෂ ආදායම් මට්ටම් එකිනෙක සංසන්දනය කිරීමයි.
- විවිධ ආදායම් පන්ති යටතේ පුද්ගලයන් පෙළගස්වා ඒ ඒ ආදායම් පන්තිය තුළ සිටින පුද්ගලයන් සංඛ්‍යාවක් සංඛ්‍යාවන් පුද්ගලයන් සංඛ්‍යාවේ ප්‍රතිශතය මෙහිදී ගණනය කළ හැකිය .
- ආර්ථිකයේ දිළිඳු පුද්ගලයන් හඳුනා ගැනීම සඳහා නිරපේක්ෂ ආදායම් ව්‍යාප්තිය පිළිබඳ දත්ත ප්‍රයෝජනවත් වේ .
- සාපේක්ෂ ආදායම් ව්‍යාප්තිය යනු ආදායම් මට්ටම අනුව පෙළ ගස්වන ලද පුද්ගල ආදායම් මුළු ආදායමේ ප්‍රතිශතයක් ලෙස දැක්වීමයි .
- සෑම පුද්ගලයකුගේම හෝ කුටුම්භයක ම හෝ මුළු ආදායම ආරෝහණ හා අවරෝහණ ක්‍රමයට සකස් කොට ආදායම්ලාභීන් කණ්ඩායම් වශයෙන් පෙළගැස්වීම සාපේක්ෂ ආදායම් ව්‍යාප්තිය ගණනය කරනු ලබයි .
- එලෙස ගණනය කරන ලද අඩු ආදායම් ලබන කණ්ඩායමට හිමි වන ආදායම මුළු ආදායම ආදායමේ ප්‍රතිශතයක් ලෙසත් ඉහළ ආදායම් ලබන කණ්ඩායමට හිමි වන ආදායම මුළු ආදායම ප්‍රතිශතයක් ලෙස ගණනය කොට සංසන්දනය කරයි.
- ආර්ථික හා සමාජ ප්‍රතිපත්ති සම්පාදනය කිරීමේ දී සාපේක්ෂ ආදායම් ව්‍යාප්තිය පිළිබඳ දත්ත වඩාත් ප්‍රයෝජනවත් වේ.

නිරපේක්ෂ ආදායම් ව්‍යාප්තිය හා සාපේක්ෂ ආදායම් ව්‍යාප්තිය ඉදිරිපත් කරන ආකාරය පහත දැක්වේ.
 ආදායම් විෂමතාව මැනීම සඳහා පහත සඳහන් ක්‍රම භාවිතා කරයි.

- I. ලෝරන්ස් වක්‍රය
- II. ගිනි සංගුණකය
- III. පංචමක අපකිරණ අනුපාතිකය

ලෝරන්ස් වක්‍රය මගින් පෙන්වන්නේ කිසියම් ආදායම් ව්‍යාප්තියක සමුච්චිත ප්‍රතිෂත අගයන් ප්‍රස්ථාරික නිරූපණය කිරීමයි .

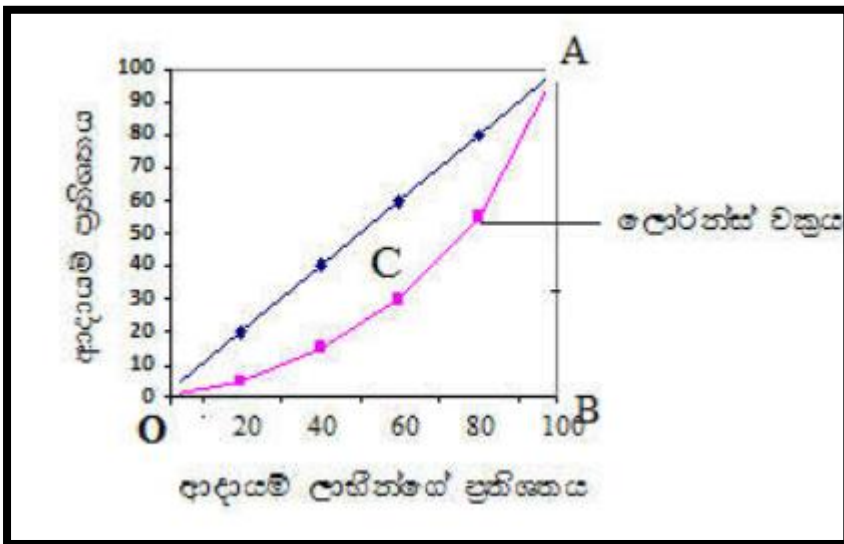
ව්‍යාප්ති විෂමතාවයන් හඳුනා ගැනීමට ඉතා ප්‍රයෝජනවත් වන ලෝරන්ස් වක්‍රය (1905) දී ඇමරිකානු ජාතික ආර්ථික විද්‍යාඥයකු වූ මැක්ස් ලෝරන්ස් විසින් හඳුන්වා දෙන ලදී.



කල්පිත දත්ත යොදා ගනිමින් පහත සඳහන් පරිදි ලෝරන්ස් වක්‍රය නිර්මාණය කළ හැකිය.

පුද්ගලයන්	ආදායම රුපියල්	මුළු එකතුවේ අනුපාතයක් ලෙස		සමුච්චිත අගය		සමුච්චිත අගය ප්‍රතිශතයක් ලෙස	
		පුද්ගලයන්	ආදායම	පුද්ගලයන්	ආදායම	පුද්ගලයන්	ආදායම
1	5	0.2	0.05	0.2	0.05	20	5
1	10	0.2	0.10	0.4	0.15	40	15
1	15	0.2	0.15	0.6	0.30	60	30
1	25	0.2	0.25	0.8	0.55	80	55
1	45	0.2	0.45	1.0	1.00	100	100

වගුවේ අවසාන තීරු දෙකෙහි දැක්වෙන දත්ත නිරස් හා සිරස් අක්ෂවල නිරූපණය කරමින් ලෝරන්ස් වක්‍රය පහත පරිදි නිර්මාණය කළ හැකිය.



ලෝරන්ස් වක්‍රය සම ව්‍යාප්ති රේඛාවෙන් අතර වන විට ආදායම් අසමානතාවය වැඩි වන අතර ලෝරන්ස් වක්‍රය සම ව්‍යාප්ති රේඛාවට ආසන්න වන විට ආදායම් අසමානතාව අඩුවේ අඩුවේ ආදායම් විෂමතාවයක් නොමැතිනම් ලෝරන්ස් වක්‍රය සම ආදායම් ව්‍යාප්ති රේඛාව මත පතිත වේ.

කිසියම් ආදායම් ව්‍යාප්තියක පවතින විෂමතාව සංඛ්‍යාවක් මගින් දැක්වීම ගිනි සංගුණකය යි.

1912 දී ඉතාලි ජාතික සංඛ්‍යා විද්‍යාඥයකු වූ කොරෝඩෝ ගිනි විසින් හඳුන්වා දී ඇති ගිනි සංගුණකය ගණනය කරන ආකාරය ලෝරන්ස් වක්‍රය මගින් පරීක්ෂාකර පරීක්ෂා කර බැලිය හැකිය.



ඉහත රූප සටහන හි සමාදාන ව්‍යාප්ත රේඛාව ඔබේ රේඛාවෙන් දැක්වෙන අතර එම ලක්ෂය සම්බන්ධ කරමින් ලෝරන්ස් වක්‍ර නිර්මාණය කර ඇත .ලෝරන්ස් වක්‍රය මගින් සත්‍ය ආදායම් ව්‍යාප්ති රේඛාව පෙන්වුම් කරයි .

ගිණි සංගුණකය ගණනය කරනුයේ සම ආදායම් ව්‍යාප්ති රේඛාව සහ ලෝරන්ස් වක්‍රය අතර ඇති ප්‍රදේශයේ C වර්ගඵලය AOB කෝණයේ වර්ගඵලයක් අතර අනුපාතයක් වශයෙනි .

ගිණි සංගුණකය ගණනය කරන ආකාරය පහත දැක්වේ.

ගිණි සංගුණකය = C කොටසේ වර්ගඵලය / AOB ත්‍රිකෝණයේ වර්ගඵලය

- ❖ ලෝරන්ස් වක්‍රය AOB ත්‍රිකෝණය මත වැටුණහොත් ආදායම් විෂමතාවය උපරිම වේ ගිණි සංගුණකය එකට සමානයි.
- ❖ ඒ අනුව ගිණි සංගුණකය ශුන්‍ය වන විට ආදායම් විෂමතාවය අඩු වන අතර ගිණි සංගුණකය එකට සමාන විට ආදායම් විෂමතාව උපරිම වේ .
- ❖ ආදායම් ව්‍යාප්තියේ විෂමතාවය මැනීම සඳහා මිනුමක් ලෙස පංචමක අපකිරණ අනුපාතිකය භාවිතා කරයි .
- ❖ ශ්‍රී ලංකාවේ ජන හා සංඛ්‍යාලේඛන දෙපාර්තමේන්තුව විසින් පංචමක අපකිරණ අනුපාතිකය ගණනය කරනු ලැබේ.
- ❖ මෙහිදී පහළ ආදායමේ සිට ඉහළ අදායම දක්වා ආදායම ලබන ආකාරය අනුව ආදායම්ලාභීන් ආදායම් පන්තිය පහතට වර්ග කරනු ලැබේ .මෙම ආදායම් පන්ති ආදායම් පන්තීමක ලෙස හැඳින්වේ හැඳින් වේ එම ආදායම් පන්ති පහත පරිදි ඉදිරිපත් කළ හැකිය.
 - පහළ ආදායම් ලබන පන්තිය
 - පහළ මැදි ආදායම් ලබන පන්තිය
 - මැදි ආදායම් ලබන පන්තිය
 - නැති ඉහළ ආදායම් ලබන පන්තිය
 - ඉහළ ආදායම් ලබන පන්තිය .

මුළු සාමාන්‍ය මාසික අදායම මගින් ආදායම් පන්තිවලට හිමි සාමාන්‍ය මාසික ආදායම ගණනය කරනු ලැබේ.

පහත දැක්වෙන සූත්‍රය භාවිතා කරමින් පංචමක අපකිරණ අනුපාතය ගණනය කළ හැකිය.

ඉහළ ආදායමක් ලබන පන්තියට හිමි සාමාන්‍ය මාසික ආදායම

පංචමක අපකිරණ අනුපාතිකය = $\frac{\text{ඉහළ ආදායමක් ලබන පන්තියට හිමි සාමාන්‍ය මාසික ආදායම}}{\text{පහළ ආදායම ලබන පන්තියට හිමි සාමාන්‍ය මාසික ආදායම}}$



නිදසුන

පහත පරිදි පංචමක අපකිරණ අනුපාතය ගණනය කළ හැකිය.

ඉහළ ආදායම ලබන පන්තියට හිමි සාමාන්‍ය මාසික ආදායම = 98575

පහර ආදායම ලබන පන්තියට හිමි සාමාන්‍ය මාසික ආදායම = 8211

පංචමක අපකිරණ අනුපාතිකය = $98575 \div 8211$

පංචමක අපකිරණ අනුපාතිකයේ අගය 2 යන්නෙන් අදහස් වෙන්නේ පහළ ආදායම් ලබන පන්තියේ සාමාන්‍ය අවදානමෙන් දොළොස් ගුණයක සාමාන්‍ය ආදායමක් ඉහළ ආදායම් ලබන පන්තියට හිමි බවයි.

❖ දුර්දතා සංකල්පය (Poverty)

දුර්දතාවය යනු යම් පුද්ගලයෙකුට හෝ පුද්ගල සමූහයකට හෝ යහපත් පැවැත්මක් සඳහා අවශ්‍ය වන සාධාරණ හේතු සහිතව හඳුනා ගත් අවම ශුභසාධන තත්ත්වයන්ට එනම් කිසියම් පරිභෝජන හෝ ආදායම් මට්ටමකට හෝ නිවාස, සෞඛ්‍ය හා අධ්‍යාපන පහසුකම් සහ මානුෂික අවශ්‍යතා හා පවත්නා සමාජ ආර්ථික තත්වයන් මත හඳුනා ගත් රැකියා දේපල සහ වෙනත් අයිතිවාසිකම් තුක්ති විදීමේ අවම මට්ටමකට ළඟා වීමට නොහැකි වීම යි.

ලෝක බැංකුවේ සංවර්ධන වාර්තාවට අනුව දුර්දතාවය යනු “සුබියභාවයේ විනිතභාවය” ලෙස නිර්වචනය කොට ඇත.

රොබට් ඩේවිස්ට්ට අනුව දුර්දතාවයේ ප්‍රධාන පැතිකඩවල් 5 ක් ඇත. එම දුර්දතාවයේ පැතිකඩයන් 05 පරිදි වේ.

- 1) ආදායම් දුර්දතාවය (Income & Poverty)
- 2) කායික දුබලතාව (Physical & weakness)
- 3) පීඩනයන්ට ගොදුරුවීමේ හැඹුරුතාවය (Vulnerability)
- 4) බල රහිතභාවය (Powerlessness)
- 5) නුදකලා වීම (Isolation)



ආදායම් දර්ශනාවය

- අවම පිටත තත්වයක් උදෙසා අවශ්‍ය කරන පාරිභෝජන මට්ටම පවත්වා ගැනීමට ප්‍රමාණවත් ආදායමක් නොලැබීම.

කායික දුබලතාව

- අයහපත් සෞඛ්‍ය තත්වයක් හෝ මන්දපෝෂණය වැනි රෝග නිසා පුද්ගලයන්ගේ වැඩ කිරීමේ සහ ආදායම් ඉපයීමේ හැකියාව දුර්වල වීම.

හැඹුරුතාවය

- ගංවතුර, නියඟ, බෝග පාළුව, සාගත, මරණ, ලෙඩරෝග වැනි අනපේක්ෂිත සිදුවීම් නිසා හටගන්නා කම්පනයන්ට ඔරොත්තු දීමේ ශක්තියක් නොමැති වීම.

බල රහිතභාවය

- පවත්නා සමාජ, ආර්ථික සහ දේශපාලන ව්‍යුහය තුළ තම ජීවිතවලට බලපාන කරුණු පිළිබඳව අදහස් දැක්වීමට පුද්ගලයන්ට ඇති හැකියාව ගිලිහී යාම.

හුදකලා වීම

- භෞතික වශයෙන් සහ සමාජයීය වශයෙන් නිශේධ වීම.

දරිද්‍රතාව මිනුම් කිරීම.

දරිද්‍රතාව ජාතික සහ ජාත්‍යන්තර වශයෙන් මිනුම් කිරීම සඳහා පහත මිනුම් භාවිත කරයි.

- | | | |
|---|---|---|
| <ol style="list-style-type: none"> 1. ජාතික දරිද්‍රතා ඉම 2. ජාත්‍යන්තර දරිද්‍රතා ඉම 3. ජනගහන දරිද්‍රතා දර්ශකය | } | <p>සාපේක්ෂ ආදායම් දරිද්‍රතාව මිනුම් කිරීමට යොදා ගනී</p> |
| <ol style="list-style-type: none"> 4. මානව දරිද්‍රතා දර්ශකය 5. බහුමාන දරිද්‍රතා දර්ශකය 6. අන්තර්දරිද්‍රතා දර්ශකය | } | <p>නිරපේක්ෂ ආදායම් දරිද්‍රතාව මිනුම් කිරීමට යොදා ගනී</p> |



1. ජාතික දරිද්‍රතා ඉම (National Poverty Line)

දිළිඳු පුද්ගලයෙකු හට දරිද්‍රතාවයෙන් මිදීම සඳහා පවත්වාගෙන යෑමට පාරිභෝජන මට්ටම පවත්වා ගැනීම සඳහා පැවතිය යුතු අවම ආදායම තීරණය කොට ඊට පහල ආදායම් උපයන්නන් දරිද්‍රතාවයෙන් පෙළෙහ පුද්ගලයින් ලෙස හඳුනා ගැනීම සඳහා ජාතික දරිද්‍රතා ඉම භාවිතා කෙරේ.

ශ්‍රී ලංකාවේ නිල දරිද්‍රතා රේඛාව ලෙස 2019 වර්ෂයේදී ප්‍රකාශයට පත් කොට ඇත්තේ රු.4752 ක් ලෙස ය.

2. ජාත්‍යන්තර දරිද්‍රතා ඉම (International Poverty Line)

(2015) වර්ෂයේ සංවර්ධනය වෙමින් පවතින රටවල් සම්බන්ධයෙන් දිනකට ඇමෙරිකානු ඩොලර් ((1.9)) කට වඩා අඩු ආදායමකින් දිවි පෙවෙහ රැක ගන්නා ජන අනුපාතය වෙන්කර දක්වන රේඛාව ජාත්‍යන්තර දරිද්‍රතා ඉම යනුවෙන් හැඳින්වේ.

ඉහත ඩොලර් 1.9 පහල ආදායම් ලබන රටවල ජාත්‍යන්තර දරිද්‍රතා ඉම ලෙස සලකන අතර ඊට අමතරව අනෙකුත් රටවල් කාණ්ඩවල ජාත්‍යන්තර දරිද්‍රතා ඉම පහත පරිදි වේ.

- පහල මැදි ආදායම් → දිනකට ඇ.ඩො.3.20 ට අඩු
- ඉහල මැදි ආදායම් → දිනකට ඇ.ඩො.5.50 ට අඩු
- ඉහල ආදායම් → දිනකට ඇ.ඩො.21.7 ට අඩු

3. ජනගහන දරිද්‍රතා දර්ශකය

දරිද්‍රතා රේඛාවට පහළින් සිටින දිළිඳු ජනගහනයේ ප්‍රමාණය, මුළු ජනගහනයේ ප්‍රතිශතයක් ලෙස ඉදිරිපත් කල විට එය ජනගහන දරිද්‍රතා දර්ශකය ලෙස හැඳින්වේ.

$$\frac{\text{ජනගහන දරිද්‍රතා දර්ශකය} - \text{දරිද්‍රතා ඉමට පහල සිටින ජන කොටස}}{\text{මුළුජනගහනය}} \times 100$$

ශ්‍රී ලංකාවේ ජනගහන දරිද්‍රතා දර්ශකය	
2012/2013	= 6.7
2016	= 4.1



4. මානව දරිද්‍රතා දර්ශකය

මානව දරිද්‍රතා දර්ශකය මගින් මිනුම් කරනුයේ මානව සංවර්ධනයට අහිතකර ලෙස බලපාන විචල්‍යයන් ය. පුද්ගලයෙකුට අර්ථවත් ජීවිතයක් ගත කිරීමට ඇති ඉඩ ප්‍රස්ථා අහිමි වීමක් මානව දරිද්‍රතාව යන්නෙන් අදහස් කෙරේ.

එක්සත් ජාතීන්ගේ සංවිධානය මානව දරිද්‍රතාව මැනීම සඳහා ප්‍රධාන පැතිකඩ 3ක් සැලකිල්ලට ගනී.

- I. දීර්ඝ හා සෞඛ්‍ය සම්පන්න ජීවිතය නොමැති වීම.
- II. යහපත් ජීවන තත්ත්වයක් නොලැබීම.
- III. දැනුම නොමැති වීම.

5. බහුමාන දරිද්‍රතා දර්ශකය

2010 වසරේදී මානව සංවර්ධන වාර්තාව මගින් හඳුන්වා දුන් මෙම දර්ශකය සෞඛ්‍ය, අධ්‍යාපනය, ජීවන තත්වය යන පුළුල් ක්ෂේත්‍ර තුනකට අදාළ විනිනතාවයන් 10 ක් පදනම් කරගෙන මෙම දර්ශකය පිළියෙළ කෙරේ. විනිනතා සියල්ල කැටි කරන ලද බර්ත දර්ශකයේ අගය 30% ක් ඉක්මවූ කුටුම්භවලදී කුටුම්භ ලෙස හඳුනා ගැනේ.

$$\text{බහුමාන දරිද්‍රතා දර්ශකය} = \text{ජනගහන දරිද්‍රතා දර්ශකය} \times \text{විනිනතා දර්ශකය}$$

2016 සංවර්ධන වාර්තාවට අනුව බහුමාන දරිද්‍රතාව වැඩිම සහ අඩුම රටවල්

අඩුම දරිද්‍රතාව සහිත රටවල්	වැඩිම දරිද්‍රතාව සහිත රටවල්
1. බෙලරූස් (1. නයිගර්
2. යුක්රේනය	2. දකුණු සුඩානය
3. සර්බියාව	3. වැඩි
4. ආර්මේනියාව	4. ඉතියෝපියාව
5. මොන්ටිගෝ	5. බුරුන්ඩා ග්‍රාසෝ



6. අන්තර් දර්ශන දර්ශකය

දර්ශනවලට නිවැරදි හඳුනා ගැනීම සඳහා මෙම දර්ශකය භාවිත කෙරේ. දර්ශන අන්තරය යනු දුප්පත් පුද්ගලයෙකුට එම දුප්පත්කමින් මිදීමට අවශ්‍ය වන මුදල් ප්‍රමාණය හෙවත් එම පුද්ගලයාගේ මුළු පරිභෝජන වියදම සහ දර්ශන රේඛාවේ අගය අතර වෙනසයි. දිළිඳු පුද්ගලයෙකුට පරිභෝජන දර්ශනවලට මිදීමට අවශ්‍ය වන මුදල් ප්‍රමාණය දර්ශන දර්ශකය යන්නෙන් අදහස් කරයි.

$$\text{අන්තර් දර්ශන දර්ශකය} = \frac{\text{දිළිඳු පුද්ගලයෙකුගේ මුළු මාසික පරිභෝජන වියදම}}{\text{දර්ශන රේඛාවේ අගය අතර වෙනස}}$$

- දිළිඳු අයකුගේ දර්ශන අන්තර් දර්ශකයේ අගය 0 ලෙස සලකා මෙම දර්ශකය පිළියෙල කෙරේ.

අන්තර් දර්ශන දර්ශකය	
2012/ 2013	= 1.2
2016	=0.6

දර්ශනවලට පැතිකඩ

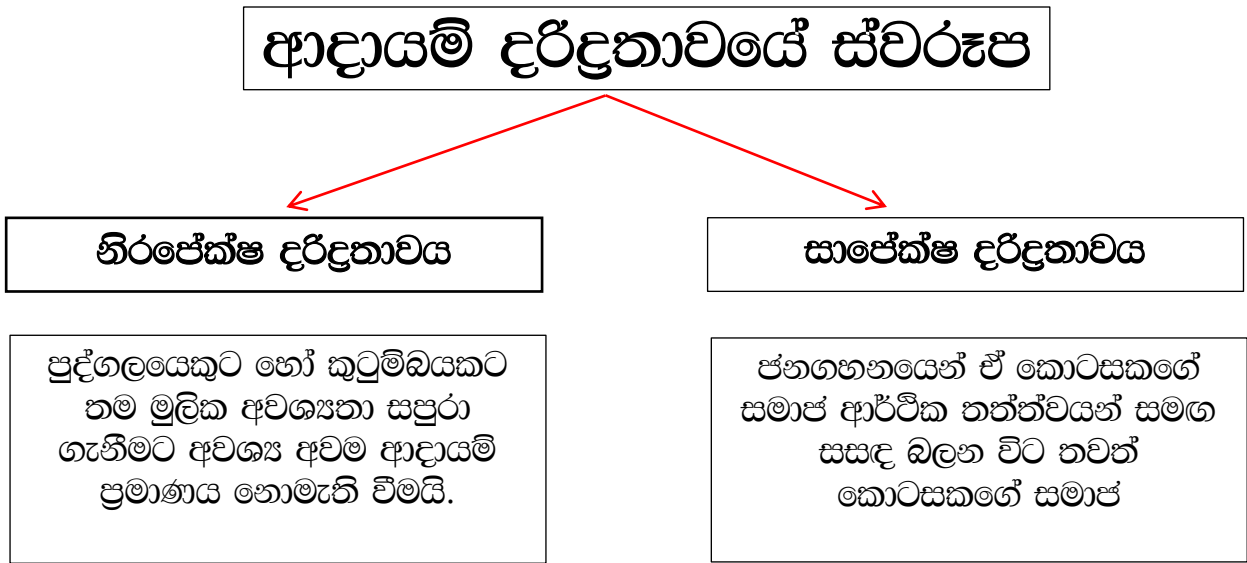
දර්ශනවලට ප්‍රධාන පැතිකඩ (2) කි.

- 1) පාරිභෝජන දර්ශනවලට හෙවත් ආදායම් දර්ශනවලට
- 2) මානව දර්ශනවලට



1) පාරිභෝජන දර්ශනවල හෙවත් ආදායම් දර්ශනවල

ආදායම හෝ පාරිභෝජනය අහිමි වීම පදනම් කරගෙන නිර්වචනය කෙරෙන දර්ශනවල අදායම් දර්ශනවල ලෙස හැඳින්වේ. මෙම ආදායම් දර්ශනවලේ ප්‍රධාන ස්වරූප (2) ක් පවතී.



2) මානව දර්ශනවල

එක්සත් ජාතීන්ගේ සංවිධානය විසින් නිදහස, ආත්ම ගරුත්වය හා අන්‍යයන්ගේ සැලකිල්ල භක්ති විඳිමින් සෞඛ්‍ය සම්පන්නව හා සතුටුදායක ජීවන තත්ත්වයක් සාක්ෂාත් කර ගැනීමට අදාළ මානව සංවර්ධනය සඳහා ඇති ඉඩ ප්‍රස්ථා සහ තේරුම් අහිමි වී ගිය තත්ත්වය මානව දර්ශනවල ලෙස හඳුන්වයි.



ශ්‍රී ලංකාවේ දරිද්‍රතාවය

ශ්‍රී ලංකාවේ දරිද්‍රතා දර්ශකයේ උපහති

දියුණු කිරීමේ වශයෙන් ජනගහන දරිද්‍රතා දර්ශකයේ හැසිරීම.

දරිද්‍රතාව පිළිබඳ දර්ශකය	2016
ජනගහන දරිද්‍රතා දර්ශකය (%)	4.1
ශ්‍රී ලංකාව	
• නාගරික අංශය	
• ග්‍රාමීය අංශය	1.9
• වතු අංශය	4.3
	8.8
පළාත් අනුව ජනගහන දරිද්‍රතා දර්ශකය (%)	
බස්නාහිර පළාත	1.7
මධ්‍යම පළාත	5.4
දකුණු පළාත	3.0
වයඹ පළාත	2.7
උතුරු මැද පළාත	3.3
ඌව පළාත	6.5
සබරගමුව	6.7
උතුරු පළාත	7.7
නැගෙනහිර පළාත	7.3

කලතොළුව	
අඩුම දියුණු කිරීම (-)	0.9
කොළඹ	

(මූලාශ්‍රය : ජනලේඛන හා සංඛ්‍යා ලේඛන දෙපාර්තමේන්තුව)



- ❖ ශ්‍රී ලංකාවේ දරිද්‍රතාවය පසුගිය දශක දෙක තුළ දී ශීඝ්‍ර ලෙස පහත වැටී ඇත. (2016 වසර වන විට 4.1% කි.
- ❖ 2017 වසරේදී දරිද්‍රතාවයෙන් පෙළෙන පුද්ගලයින් ගණන 843 913 කි.
- ❖ 2016 සමීක්ෂණයට අනුව ජනගහන දරිද්‍රතා දර්ශකයේ අවම අගය වූ 1.7% ඛණ්ඩයේ පළාතෙන් වාර්තා වූ අතර ඉහලම අගයන් වූ 7.7% හා 7.3% පිලිවෙලින් උතුරු හා නැගෙනහිර පළාත් වලින් වාර්තා වේ.
- ❖ ග්‍රාමීය අංශයට වඩා වතු දරිද්‍රතාවය ඉහල අගයක් ගනී.

ශ්‍රී ලංකාවේ දරිද්‍රතාවයට බලපා ඇති සාදක

ශ්‍රී ලංකාවේ දරිද්‍රතාවය කෙරෙහි බලපා ඇති සාධක ප්‍රධාන ශීර්ෂ (3) ක් යටතේ වර්ග කළ හැකිය. ඒවා නම්,

- 1) අවකාශය හෝ ස්ථාන කේන්ද්‍රීය කරුණු
- 2) ආංශික ලක්ෂණ
- 3) පුද්ගල බද්ධ හා කුටුම්භ බද්ධ සාදක

දරිද්‍රතාවය පහත හෙලීමට යෝග්‍ය ප්‍රතිපත්ති

- ❖ දිළිඳු පුද්ගලයන්ට තම ජීවන තත්ත්වය ඉහල නැංවීමට ඇති අවස්ථා වැඩි කිරීම.
- ❖ තීරණ ගැනීමේ ක්‍රියාවලිය සහභාගී වීමට හැකිවන ලෙස දිළිඳු ජන කොටස් සවිබල ගැන්වීම.
- ❖ දිළිඳු ජනතාව නිරන්තරව මුහුණ දෙන ආර්ථික අනාරක්ෂිත භාවයට පිලියම් ලෙස ආර්ථික රැකවරණයක් ලබා දීම.
- ❖ දිළිඳු ප්‍රදේශවලට යටිතල පහසුකම් හා තාක්ෂණය ලබා දීම.
- ❖ මැලේරියාව, ක්ෂය රෝගය වැනි රෝග පැතිරයාමේ සෞඛ්‍ය ප්‍රශ්න විසඳීම.
- ❖ කෘෂිකර්මය පදනම් කරගත් කර්මාන්ත සංවර්ධන කිරීම.
- ❖ දිළිඳුන්ට හිතකර ලෙස ආදායම් පුනර් ව්‍යාප්තියක් සිදු කිරීම.

දරිද්‍රතාවය පහල හෙලීමට ශ්‍රී ලංකා රජය හඳුන්වා දී ඇති ප්‍රතිපත්ති

- ❖ සමාජ ආරක්ෂණ වැඩසටහන්



- සමෘද්ධි, වැඩිහිටි දිමනාව ,අධ්‍යාපන පිරිස සඳහා දිමනාව සහ වකුගඩු රෝගීන් සඳහා දිමනාව

- ❖ කණ්ඩායම් ඉතුරුම් පදනම් වූ බැංකු ක්‍රමය
- ❖ ග්‍රාමීය යටිතල පහසුකම් සංවර්ධනය
- ❖ දිළිඳු පවුල් වෙත ලබාදෙන පෝෂණ දීමනා වැඩසටහන

❖ ශ්‍රී ලංකාවේ ජනගහන ව්‍යාප්තියේ වෙනස් වීම් සහ එහි ප්‍රතිඵලය

ජනගහනය (Population)

යම් නිශ්චිත අවස්ථාවක කිසියම් රටක් තුළ වෙසෙන පුද්ගල සංඛ්‍යාව ජනගහනය නම් වේ.

ජනගහනය යනු නිරන්තරයෙන් කාලයත් සමඟ වෙනස්වීම්වලට භාජනය වන ගතික සංකල්පයකි. ඒ අනුව ජනගහනය වෙනස්වීම සඳහා පහත ප්‍රධාන කරුණු 03 බලපායි. ඒවා නම්,

1. උපත් / සඵලයතාවය
2. මරණ / මර්තයතාව
3. සංක්‍රමණ

1) උපත් / සඵලයතාවය

යම් ජන සංඛ්‍යාවකට උපදින සජීවී උපත් ප්‍රමාණය උපත් / සඵලයතාවය ලෙස හැඳින්වේ. මෙය දළ උපත් අනුපාතිකය මගින් පහත පරිදි ගණනය කෙරේ.

$$\text{දළ උපත් අනුපාතිකය} = \frac{\text{සජීවී උපත් සංඛ්‍යාව}}{\text{මධ්‍යවාර්ෂික ජන සංඛ්‍යාව}} \times 1000$$

- ❖ නිශ්චිත වර්ෂයක මධ්‍ය වාර්ෂික ජන සංඛ්‍යාවෙන් දහසකට ඇති වන සජීවී උපත් සංඛ්‍යාව දළ උපත් අනුපාතිකය මගින් ගණනය කරයි.

2) මරණ / මර්තයතාව

සජීවී දරු උපතකින් පසුව ජීවිතයේ ඕනෑම අවස්ථාවක පුද්ගලයෙ පරණය නිරුද්ධ වීම මරණය නම් වේ. රටක මරණ සංඛ්‍යාව පිලිබඳව මැන දක්වන මිනුම වන්නේ දළ මරණ අනුපාතිකයයි.

$$\text{දළ මරණ අනුපාතිකය} = \frac{\text{මරණ සංඛ්‍යාව}}{\text{මධ්‍යවාර්ෂික ජන සංඛ්‍යාව}} \times 1000$$



❖ නිශ්චිත වර්ෂයක මධ්‍ය වාර්ෂික ජන සංඛ්‍යාවෙන් පුද්ගලයින් දහසකට සිදුවන මරණ සංඛ්‍යාවයි.

3) සංක්‍රමණ

පදිංචිය වෙනස් කිරීම නිසා එක් ප්‍රදේශයකින් තවත් ප්‍රදේශයකට කෙරෙන ස්ථාන මාරුව සංක්‍රමණ නම් වේ. ආගමනය වූ සංඛ්‍යාවෙන් විගමනය වූ සංඛ්‍යාව අඩු කල විට ශුද්ධ සංක්‍රමණ ලැබේ.

$$\text{ශුද්ධ සංක්‍රමණ අනුපාතිකය} = \frac{\text{ආගමනය වූ ජනසංඛ්‍යාව} - \text{විගමනය වූ ජනසංඛ්‍යාව}}{\text{මධ්‍යවාර්ෂිකජනසංඛ්‍යාව}} \times 1000$$

❖ සංක්‍රමණ නිසා රටක ඇතිවන ජන සංඛ්‍යාවේ වෙනස එහි සිටින ජන සංඛ්‍යාවේ සම දහසකටම කොපමණ වේ දැයි ගණනය කල විට එය ශුද්ධ සංක්‍රමණ අනුපාතය වේ.

ජනගහනයේ ස්වභාවික වර්ධනය

නිශ්චිත කාල පරිච්ඡේදයක් තුළ සිදු වූ උපත් සහ මරණ සංඛ්‍යාවේ වෙනස ජන සංඛ්‍යාවේ ස්වභාවික වර්ධනය ලෙස හඳුන්වයි. දෙන ලද වර්ෂයක් උපත් සහ මරණ පමණක් හේතුකොටගෙන යම් ජන සංඛ්‍යාවක සිදුවන වැඩිවීමක හෝ අඩුවීමක ශිෂ්‍රතාවය ස්වභාවික වර්ධන අනුපාතය වන අතර එය පහත පරිදි ගණනය කරයි.

$$\text{ස්වභාවිකවර්ධනඅනුපාතිකය} = \frac{\text{උපත්සංඛ්‍යාව} - \text{මරණසංඛ්‍යාව}}{\text{මධ්‍යවාර්ෂිකජනසංඛ්‍යාව}} \times 100\%$$

$$\text{ස්වභාවිකවර්ධනඅනුපාතිකය} = \frac{\text{උපත්සංඛ්‍යාව} - \text{මරණසංඛ්‍යාව}}{\square \square}$$

ජනගහන වර්ධන අනුපාතිකය



උපත්, මරණ, සංක්‍රමණ යන කරුණු ත්‍රිත්වයම හේතු කරගෙන ජනගහනයේ සිදුවන වර්ධනය ජනගහන වර්ධන අනුපාතය මගින් පහත පරිදි ගණනය කරයි.

$$\text{ජනගහන වර්ධන අනුපාතිකය} = \text{ස්වභාවික වර්ධන අනුපාතය} + \text{මණ අනුපාතය} \times 100$$

ශ්‍රී ලංකාවේ ජනගහනය සම්බන්ධ මූලික තොරතුරු

ශීර්ෂය	2018	2019
මධ්‍ය වාර්ෂික ජනගහනය - දහස්	21,670	21,803
මධ්‍ය වාර්ෂික ජනගහන වර්ධන අනුපාතය (%)	1.1	0.6
දළ උපත් අනුපාතිකය - දහසකට	15.1	14.6
දළ මරණ අනුපාතිකය - දහසකට	6.4	6.6
ස්වභාවික වර්ධන අනුපාතිකය - දහසකට	8.7	8.0
ශුද්ධ සංක්‍රමණ අනුපාතිකය - දහසකට	0.8	-2.3
ජන ගණන්වය - වර්ග කිලෝමීටරයකට පුද්ගලයින්	346	348

- ජන ඝනත්වය අනුව වැඩිම ජන ඝනත්වයක් බස්නාහිර පළාතේ කොළඹ දිස්ත්‍රික්කයෙන් වාර්තා වන අතර අඩුම ජන ඝනත්වය උතුරු පළාතේ මුලතිවු දිස්ත්‍රික්කයෙන් වාර්තා වේ.

ප්‍රජා විද්‍යාත්මක සංක්‍රාන්තිය

රටක හෝ ප්‍රදේශයක හෝ කාලයක් තුළ නොවෙනස්ව ඉහල මට්ටමක පවතින උපත් හා මරණ අතර අනුපාතික, යම් කාලයක දී වෙනස්වීමට පටන්ගෙන ක්‍රමයෙන් අඩු වී නැවත පහත මට්ටමක නොවෙනස්ව පවතින තත්වයකට පත්වීම ප්‍රජා විද්‍යාත්මක සංක්‍රාන්තිය නම් වේ.

මෙය බොහෝවිට අදියර 4 ක් යටතේ පෙනී නැති කරයි.

අදියර	උපත් අනුපාතිකය	මරණ අනුපාතිකය	ස්වභාවික වර්ධනය
1	ඉහල මට්ටමක නොවෙනස්ව පවතී.	ඉහල මට්ටමක නොවෙනස්ව පවතී.	ඉතා අඩු අගයක් ගනී.



2	ඉහල මට්ටමක පවතී.	ක්‍රමයෙන් පහළ බසී	ක්‍රමයෙන් වැඩි වේ.
3	ක්‍රමයෙන් පහළ බසී.	පහල බැස ඇත.	ක්‍රමයෙන් අඩු වේ.
4	පහත මට්ටමක නොවෙනස්ව පවතී.	පහත මට්ටමක නොවෙනස්ව පවතී.	අඩු අගයක් ගනී.

ශ්‍රී ලංකාවේ ප්‍රජා විද්‍යාත්මක සංක්‍රාන්තියේ ලක්ෂණ

- ❖ වර්ෂ 2000 වන විට ප්‍රජා විද්‍යාත්මක සංක්‍රාන්තියේ තුන්වන අවධියේ අවසාන අවස්ථාවට ළඟා වීම.
- ❖ ජන සහත්වය 2017 වසර වන විට වර්ග කිලෝමීටරයකට 342 ක් දක්වා ඉහල යාම.
- ❖ ළමා ජනගහනයට සාපේක්ෂව වැඩිහිටි ජනගහනය ඉහල යාම. (ජනගහනය වයස්ගත වීම)
- ❖ ජනගහනයේ වයස් ව්‍යුහයේ වෙනස්වීම පිරමිඩකර හැඩයක සිට සිලින්ඩරාකාර හැඩයකට ක්‍රමයෙන් හැඹුරු වීම.
- ❖ කාන්තාවන්ගේ ආයු අපේක්ෂාව පුරුෂයින්ට සාපේක්ෂව ඉහල නිසා වියපත් අවස්ථාවල දී වැන්දඹු කාන්තා ප්‍රතිශතය ඉහල යාම.

ප්‍රමිතිර් අනුපාතය

යම් ජන සංඛ්‍යාවක ස්ත්‍රීන් 100 දෙනෙකුට අනුපාතිකව සිටින පුරුෂයින් සංඛ්‍යාව කොපමණද යන්න ප්‍රමිතිර් අනුපාතය නම් වේ. මෙය සමස්ත ප්‍රමිතිර් අනුපාතය සහ උපතේදී ප්‍රමිතිර් අනුපාතය වශයෙන් අනුපත් වර්ග 2 ක් යටතේ ගණනය කෙරේ.

$$\text{සමස්ත ප්‍රමිතිර් අනුපාතය} = \frac{\text{මධ්‍යවාර්ෂික පුරුෂ ජනගහනය}}{\text{මධ්‍යවාර්ෂික ස්ත්‍රී ජනගහනය}} \times 100\%$$

ජනගහනයට වයස සහ ස්ත්‍රී පුරුෂ භාවයේ ව්‍යාප්තිය පිළිබඳව ඉතා පැහැදිලි අදහසක් වයස් ප්‍රමිතිර් සංයුතිය මගින් දැක්වේ. එම ජනගහනයේ වයස් සංයුතිය, උපත්, මරණ, සංක්‍රමණ රටා අනුව වෙනස්වන අයුරු ජනගහන පිරමිඩයෙන් නිරූපනය වේ.

❖ වයස් සංයුතිය

වයස් සංයුතිය රටක ජනගහනය සහ සංවර්ධනය සම්බන්ධයෙන් ඉතා තීරණාත්මක සාධකයකි. රටක මුළු ජනගහනයේ එක් එක් වයස් කාණ්ඩවලට කොපමණ ජන සංඛ්‍යාවක් අයත් වන්නේ ද යන්න වයස් සංයුතිය පිළිබඳ දත්ත පෙන්වුම් කරයි. මේ යටතේ ජනගහනය පහත වයස් කන්ද යටතේ වර්ග කෙරේ.

