

# ව්‍යවස්ථාපිත ධාරා

ව්‍යවස්ථාපිත විෂයය ගුරු සිසු අන්වැල  
(අධ්‍යාපන කාර්යාලය - බලන්ගොඩ)

## Economics

නිපුණතාව 11

සංවර්ධනයේ විවිධත්වය විග්‍රහ කරමින් තිරසර සංවර්ධනයට දායක වීමේ  
අරමුණ පැහැදිලි කරයි.

### ආර්ථික වර්ධනය හා සංවර්ධනය

අනුගාමකත්වය : සුනිල් රාජපක්ෂ මහතා  
සහකාර අධ්‍යාපන අධ්‍යක්ෂ වාණිජ

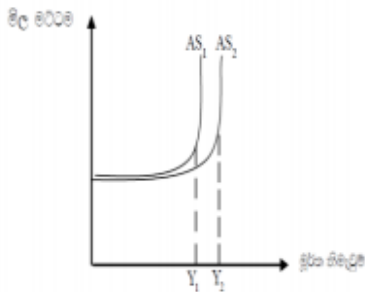
සම්පත් දායකත්වය : පී එල් අයි වෙල්ගම  
ර/ කරගස්නලාව මහා විද්‍යාලය

වාණිජ විෂයන් සඳහා ඉගෙනුම් ආධාරක ගොනු සකසීමේ ව්‍යාපෘතිය

# ආර්ථික වර්ධනය හා සංවර්ධනය

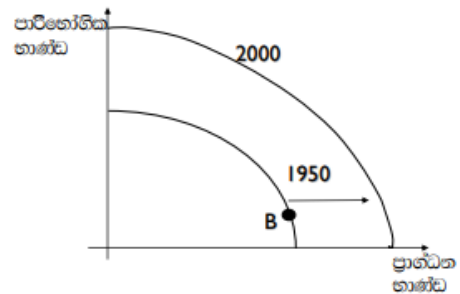
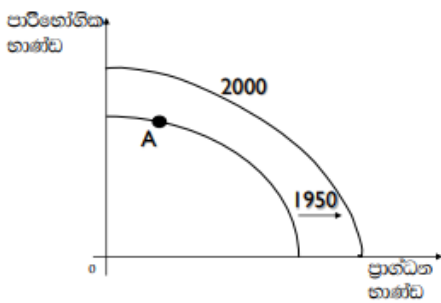
## ආර්ථික වෘද්ධිය

- ආර්ථික වෘද්ධිය යනු ආර්ථිකයේ භාණ්ඩ හා සේවා නිෂ්පාදන ධාරිතාව හෙවත් විභව නිමවුම ප්‍රසාරණය වීමයි.
- ආර්ථික වෘද්ධියකදී ආර්ථිකයේ මූර්ත නිමැවුම දිගුකාලීනව ප්‍රසාරණය වීමක් සිදුවේ.
- නමුත් සැබෑවින්ම ආර්ථික වෘද්ධිය යනුවෙන් අදහස් කරනුයේ භාණ්ඩ හා සේවා නිෂ්පාදනය කිරීමෙහිලා ආර්ථිකය සතු ධාරිතාව ප්‍රසාරණය වීමයි.
- ආර්ථික වෘද්ධිය පෙන්වුම් කළ හැකි ආකාර දෙකකි
  - නිෂ්පාදන හැකියා මායිම් වක්‍රයක් ඇසුරෙන් පෙන්වීම්
  - සමාහාර ඉල්ලුම් හා සමාහාර සැපයුම් ඇසුරෙන් පෙන්වීම්



අඩු ආර්ථික වෘද්ධියක් සහිත ආර්ථිකයක්

වැඩි ආර්ථික වෘද්ධියක් සහිත ආර්ථිකයක්



## ආර්ථික වෘද්ධිය මැනීම

1. කාලයක් සමග මූර්ත දළ දේශීය නිෂ්පාදිතයෙහි හෝ ශුද්ධ දේශීය නිෂ්පාදිතයෙහි හට ගන්නා හෝ නොගන්නා වැඩිවීම්
2. කාලයක් සමග ප්‍රතිශීර්ශ මූර්ත මූර්ත දළ දේශීය නිෂ්පාදිතයෙහි හෝ ප්‍රතිශීර්ශ මූර්ත ශුද්ධ දේශීය නිෂ්පාදිතයෙහි හට ගන්නා හෝ නොගන්නා වැඩිවීම්

### ආර්ථික වර්ධනය අනුපාතිකය

ආර්ථික වර්ධනය අනුපාතිකය යනු කාලච්ඡේද දෙකක් අතර මූර්ත දළ දේශීය නිෂ්පාදනයේ හෝ මූර්ත දළ ජාතික නිෂ්පාදනයේ ප්‍රතිශතනික වර්ධනයයි. මෙය ගනනය කරනු ලබන්නේ සමීපතම වර්ෂ දෙකක දළ දේශීය නිෂ්පාදනයේ අගයන් පදනම් කරගෙන වේ.

$$\text{ආර්ථික වර්ධනය අනුපාතිකය} = \frac{\text{සමීපතම වර්ෂ දෙකේ මූර්ත දළ දේශීය නිෂ්පාදනයේ වෙනස} \times 100}{\text{පෙර වර්ෂයේ මූර්ත දළ දේශීය නිෂ්පාදනය}}$$

අදාළ වර්ෂයේ මූර්ත දළ දේශීය නිෂ්පාදනය රුපියල් ට්‍රිලියන 420 යයිද පෙර වර්ෂයේ මූර්ත දළ දේශීය නිෂ්පාදනය රුපියල් ට්‍රිලියන 410 යැයිද සිතමු එවිට ආර්ථික වෘද්ධි අනුපාතය **2.4%**

### ආර්ථික වෘද්ධිය හා ආර්ථික වෘද්ධි අනුපාතිකය

- ▶ ආර්ථික වර්ධනය යනු රටක නිෂ්පාදන ධාරිතාව හෙවත් විභව නිමවුම ඉහළ යාමක් හෝ කාලයක් තිස්සේ මූර්ත ජාතික නිෂ්පාදනයේ සිදුවන අඛණ්ඩ වැඩිවීමයි.
- ▶ ආර්ථික වර්ධන අනුපාතිකය යනු කාලච්ඡේද දෙකක් අතර මූර්ත දළ දේශීය නිෂ්පාදනයේ හෝ දළ ජාතික නිෂ්පාදනයේ හෝ සිදුවන ප්‍රතිශතාත්මක වර්ධනයයි.
- ▶ ආර්ථික වෘද්ධි අනුපාතයෙන් නිමවුමේ සිදුවී ඇති සැබෑ වෙනස්වීම පෙන්නුම් කරන නමුත් ආර්ථික වෘද්ධියෙන් පෙන්නුම් කරන්නේ ආර්ථිකයේ විභව නිෂ්පාදන ධාරිතාවයේ සිදුවී ඇති ප්‍රසාරණයයි.

### ආර්ථික වෘද්ධිය තීරණය කරන සාධක

- ▶ සම්පත් සම්භාරය
- ▶ භෞතික ප්‍රාග්ධනය
- ▶ මානව ප්‍රාග්ධනය
- ▶ ස්භාවික ප්‍රාග්ධනය
- ▶ සමාජ ප්‍රාග්ධනය
- ▶ ඵලදායිතාව
  - ▶ තාක්ෂණය
  - ▶ මානව ප්‍රාග්ධනය
- ▶ ආර්ථික ස්ථායීතාව
  - ▶ දේශපාලන ස්ථාවරත්වය.

■ යහපාලනය

ආර්ථික වෘද්ධියේ වැදගත්කම

- ඉහළ ජීවන මට්ටමක් අත්පත් කර ගැනීමට හැකි වීම
- ආදායම් ඉහළ යාම
- සේවා නියුක්තිය ඉහළ යාම
- සාර්ථක රාජ්‍ය මූල්‍ය කළමනාකරණයක් පවත්වාගත හැකිවීම
- ආයෝජන ශක්තිමත්වීම
- විශ්වාසනීයත්වය වර්ධනය වීම නිසා ව්‍යාපාරිකයන්ගේ ලාභ වැඩිවීම
- අයවැය හිඟය අඩු වීම

ආර්ථික වෘද්ධියේ පිරිවැය

- පාරිසරික ගැටලු ඇතිවීම
  - පරිසර දූෂණය
  - පරිසර හායනය
  - ප්‍රතිෂ්ඨාපනය කළ නොහැකි සම්පත් විනාශ වීම
  - නිෂ්පාදනයේ හා පාරිභෝජනයේ සෘණ බාහිරතා ඇතිවීම
- ආර්ථිකයේ උද්ධමනකාරී තත්වයක් පැන නැගීම
- ආදායම් විෂමතා හටගැනීම ගැනීම
- ප්‍රදේශයේ විෂමතා හට ගැනීම
- ජනතාවගේ සුභසාධනය වර්ධනය වන කෙරුණු තුළ ආදායම් ආයෝජනය නොවුනහොත් ජීවන තත්ත්වයට බලපෑම් ඇතිවීම
- වර්තමාන පාරිභෝජනය ඉහළ යාම

ආර්ථික වර්ධනයේ විවිධ විකාශන අවධිත්හි වැදගත්කම

- ඇඩම් ස්මිත්: ආර්ථික වර්ධනයට බලපාන මූලික කරුණු වනුයේ සමස්ත ඵලදායීතාවේ වර්ධනය, ආයෝජනය වර්ධනය, ජනගහනයේ වර්ධනය සහ භූමියේ වර්ධනයයි.
- තෝමස් රොබට් මෝලේකස් ජනගහන උගුල: ජනගහන වර්ධනය ගුණෝත්තර අනුපාතයකින් වැඩිවන අතර යැපුම් නිෂ්පාදනයේ වර්ධනය සමාන්තර අනුපාතයකින්



වැඩිවේ. මෝල්නස්ට අනුව සීග්‍ර ජනගහන වර්ධනය ආර්ථික වර්ධනය කෙරෙහි සෘණ බලපෑමක් ඇති කළ හැකිය

■ **ඩේවිඩ් රිකාඩෝ:** මොහුට අනුව නව භූමියක් නිර්මාණය කිරීම අපහසු වුවත් භූමියක් පූර්ණ උප උපයෝගීතාවයට ලක් කිරීමේ හැකියාවක් ඇත. ඒ අනුව භූමියක් උපරිම උපයෝගීතාවයකින් පරිභෝජනය කිරීම ආර්ථික වර්ධනය වේගවත් කරයි

■ **ජේ.එස්.මිල් :** ශ්‍රම බලකායේ සේවා නියුක්ත ප්‍රමාණය වැඩි කිරීම තුළින් ආර්ථිකය වර්ධනය වේගවත් කරයි

■ **කාල් මාක්ස්:** භෞතික හා කාරක ප්‍රාග්ධනයේ මූලික කොටස් දෙකකි. පුහුණුව සහ අත්දැකීම මගින් කාරක ප්‍රාග්ධනයේ ධාරිතාව දීර්ඝකාලීනව වැඩි කිරීමට හේතුවන අතර එය ඉහළ ඵලදායිතාවයක් ගෙන දේ. ඒ අනුව නිෂ්පාදන ආර්ථිකය මුළුමනින්ම විචල්‍ය පිරිවැය මත පදනම් වේ.



■ **ජෝෂප් ෂුම්පීටර් :** ආර්ථික වර්ධනය තුළ ව්‍යවසායකයාගේ භූමිකාව ඉහළ වැදගත්කමක් පෙන්වුම් කරයි. ව්‍යවසායකයාගේ ඉපයීම් හීන වීමකට ලක් නොවේ



■ **හැරඩ් - ඩෝමර් ආකෘතිය:** කිසියම් රටක වර්ධන අනුපාතය එරටේ ඉතුරුම් අනුපාතිකයේ සහ ප්‍රාග්ධන නිමවූ අනුපා තිකයේ අගයන් මත රඳා පවතී

■ **රොස්ටෝව්:** ආර්ථික වෘද්ධි ක්‍රියාවලිය තුළ ආර්ථිකයක් ක්‍රම ක්‍රමයෙන් නොදියුණු ප්‍රාථමික සමාජ ක්‍රමයක සිට වෘද්ධියට පහසුකම් සපයන සංක්‍රාන්ති ආර්ථිකයකට ගමන් කරන බවත් එතැන් සිට සීඝ්‍ර ආර්ථික වෘද්ධියක් සහිත ඉහිලුම් අදියරකටරත් අනතුරුව පරිණත අදියරකටරත් ගමන් කරන බවය.

■ **බහිර්ජනය ආකෘතිය:** ශ්‍රමය හා ප්‍රාග්ධනය (භෞතික හා මානව) මෙම වර්ධන ආකෘතියට ඇතුළත්ය. ආර්ථික වර්ධනයක් ඇති වීමට ශ්‍රම ඵලදායිතාවය මූලික වේ. බාහිර මූලාශ්‍ර මගින් වැඩි දියුණු වන තාක්ෂණික දියුණුව හරහා ශ්‍රම ඵලදායිතාව වර්ධනය වේ. මේ සඳහා විවෘත ආර්ථික ප්‍රතිපත්ති දිරිමත් කළ යුතුය

■ **අන්තර්ජනය ආකෘතිය:** ශ්‍රමය, භෞතික ප්‍රාග්ධනය සහ මානව ප්‍රාග්ධනය මෙම ආකෘතියට ඇතුළත්වේ. අභ්‍යන්තර තාක්ෂණික දියුණුවක් තුළින් ශ්‍රම ඵලදායිතාව වර්ධනය වන අතර ඒ සඳහා පර්යේෂණ හා සංවර්ධනය මගින් නවෝත්පාදන අධ්‍යාපනය, කුසලතා හා වෘත්තීය පුහුණු දැනුම් පදනම් වූ ආර්ථිකයක් සඳහා මූලිකත්වයක් ලබා දේ

**දිළින්දන්ට නිතෙමි ආර්ථික වෘද්ධිය**

- ආර්ථික වෘද්ධිය මගින් දිළිඳුකම අඩු වන්නේ නම් එවැනි ආර්ථික වර්ධනයක් දිළින්දන්ට නිතෙමි ආර්ථික වෘද්ධියකි. මෙයට අදාළ නිර්වචනය දෙකකි.
- සාපේක්ෂ නිර්වචනය
  - සාපේක්ෂ නිර්වචනය මගින් දිළින්දන්ට නිතෙමි ආර්ථික වෘද්ධිය දිළින්දන්ගේ ආදායමේ සිදුවන වෙනස්කම් දිළිඳු නොවන අයගේ ආදායමේ සාපේක්ෂ වෙනස සමඟ සසඳා බලයි
- නිරපේක්ෂ නිර්වචනය
  - නිරපේක්ෂ නිර්වචනය මගින් වර්ධනයක් සිදු වූ ලෙස සලකන්නේ දිළින්දන් සඳහා ප්‍රතිලාභ ලැබී ඇත්නම් පමණි. මෙහිදී දිළිඳුකම මනිනු ලබන්නේ පිළිගත් දිළිඳුකම මැනීමේ නිර්ණායක මගිනි

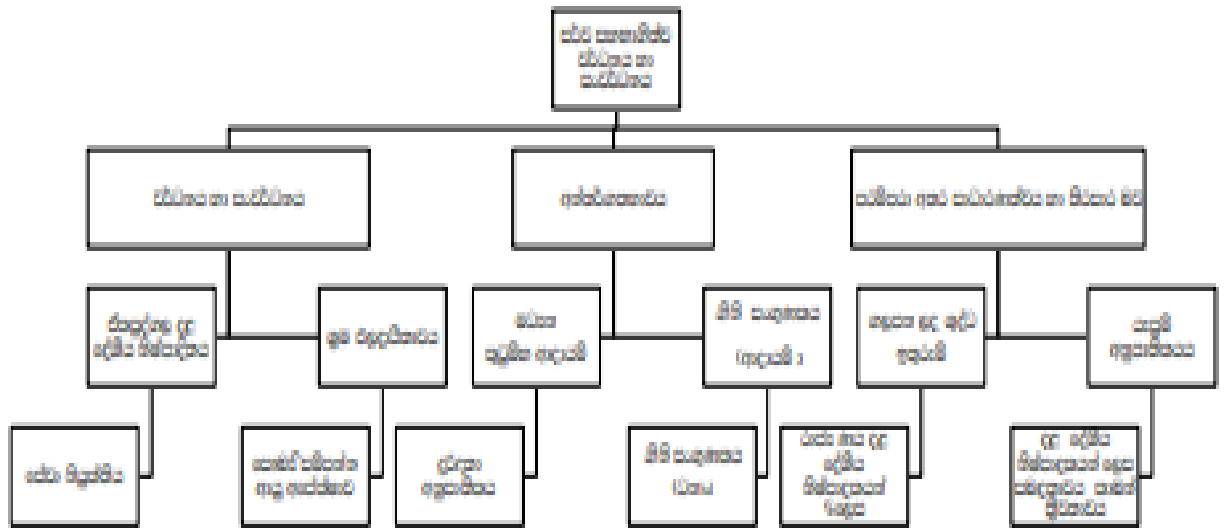
(Ravallion and Chen, 2003; Kraay,2003)

**සර්ව සහභාගිත්ව ආර්ථික වෘද්ධිය**

- ආර්ථිකය සෑම අංශයකම පැතිරුණු ඉහළ තිරසාර වර්ධනයක් ළඟාකර ගැනීම සහභාගිත්ව ආර්ථික වෘද්ධිය යන්නෙන් අදහස් වේ
- මෙමගින් අවධාරණය කරනුයේ ආදායම් ප්‍රවීණතාවය වීම පමණක්ම නොව. පුද්ගලයන්ට ආර්ථික කටයුතු වලට දායක වීමට ඇති හැකියාව වැඩි දියුණු කිරීම සහ රැකියා අවස්ථා ජනනය වැඩි කිරීම සඳහා සුදුසු පරිසරයක් ගොඩනැගීම ය.
- සර්ව සහභාගිත්ව ආර්ථික වර්ධන ක්‍රියාවලිය මූලිකාංග
  - දිළිඳු අයට තම ජීවන තත්ත්වය ඉහළ නංවා ගැනීමට ඇති අවස්ථා වැඩි කිරීම
  - තීරණ ගැනීමේ ක්‍රියාවලියට සහ සහභාගි වීමට හැකිවන ලෙස ජන කොටස් සවි බල සවිබලගැන්වීම
  - දිළිඳු ජනතාව මුහුණ දෙන අනාරක්ෂිත බව ට පිළියම් වශයෙන් ආර්ථික රැකවරණයක් ලබාදීම
- සහභාගිත්ව වර්ධනයක් ළඟාකර ගැනීම සඳහා යටිතල පහසුකම් සහ සංවර්ධනයේ වැදගත්කම
  - ආර්ථික යටිතල පහසුකම්
  - සමාජයට තල පහසුකම්
  - මූල්‍ය යටිතල පහසුකම්

**සර්ව සහභාගිත්ව සංවර්ධන දර්ශකය**

- ▶ මෙම දර්ශකය මගින් රටවල් 103 දියුණු ආර්ථික නැගී එන ආර්ථික ලෙස කාණ්ඩ දෙකක් යටතේ ඇගයීමකට ලක් කර ඇත
- ▶ මෙහි දී සලකා බැලෙන ප්‍රධාන පැතිකඩ තුනකි
  - ▶ වර්ධනය හා සංවර්ධනය, අන්තර්ගතභාවය, පරම්පරා අතර සාධාරණත්වයත්වය හා තිරසාර බව
- ▶ මෙම දර්ශකයේ අගය එකක් දෙකක් අතර පරාසයක විහිදෙයි. 2018 වර්ෂයේ දී ශ්‍රී ලංකාව නැගී එන ආර්ථික 64ක් අතරින් ලකුණු 3.79 ලබා ගනිමින් හතළිස් වැනි ස්ථානයට පත්ව ඇත



**ලංකාවේ මෑත කාලීන ආර්ථික වෘද්ධි ප්‍රවණතා**

දළ දේශීය නිෂ්පාදිතය සහ දළ ජාතික ආදායම - 2011 - 2017

Item	2011	2012	2013	2014*	2015*	2016*	2017*
Global aggregates at current market prices (Rs. Million)							
Gross domestic product	7,219,106	8,732,463	9,592,125	10,361,151	10,950,621	11,906,752	13,289,466
Gross national income	7,147,065	8,577,574	9,366,039	10,125,078	10,675,880	11,585,492	12,933,185
Global aggregates at constant (2010) prices (Rs. Million)							
Gross domestic product	6,952,720	7,588,517	7,846,202	8,235,429	8,647,833	9,034,290	9,315,488
Gross national income	6,885,232	7,453,571	7,662,004	8,049,085	8,432,998	8,795,027	9,063,448
GDP growth rate (%)	8.4	9.1	3.4	5.0	5.0	4.5	3.1
GDP implicit price deflator (2010=100)	103.8	115.1	122.3	125.8	126.6	131.8	142.7
Change in GDP implicit price deflator (2010=100)	3.83	10.83	6.24	2.91	0.65	4.08	8.24

ඒක පුද්ගල දළ දේශීය නිෂ්පාදිතය සහ දළ ජාතික ආදායම - 2011 - 2017

Indicator	2011	2012	2013	2014*	2015*	2016*	2017*
<b>Per capita GDP</b>							
At current prices (Rs.)	345,925	427,559	466,112	498,828	522,304	561,560	619,729
At current prices (US\$)	3,129	3,351	3,610	3,821	3,842	3,857	4,065
At constant (2010) prices (Rs.)	333,160	371,549	381,272	396,487	412,469	426,085	434,410
<b>Per capita GNI</b>							
At current prices (Rs.)	342,473	419,975	455,126	487,462	509,200	546,408	603,114
At current prices (US\$)	3,097	3,291	3,525	3,734	3,746	3,753	3,956
At constant (2010) prices (Rs.)	329,926	364,942	372,322	387,516	402,223	414,801	422,657

\* Revised \* Provisional

**වෘද්ධි ක්‍රියාවලිය ජයගත් රටවල් පොදු ලක්ෂණ**

- ගෝලීය ආර්ථිකයෙහි පූර්ණ ලෙස වාසි ලබාගැනීම
- සාර්ව ආර්ථිකයෙහි ස්ථාවරතාව පවත්වා ගැනීම
- ඉහළ ඉතුරුම් හා ආයෝජන මට්ටමක් රඳවා ගැනීම
- සම්පත් බෙදා බෙදාහැරීම වෙළෙඳපොළ බලවේග මගින් සිදු වීම
- කැපවුණු විශ්වාසනීය හා කාර්යක්ෂම ආණ්ඩු පැවතීම

**සංවර්ධනය බහුමාන ක්‍රියාවලිය**

- මිනිසාගේ ජීවන තත්ත්වය අයහපත් තත්ත්වයක සිට යහපත් තත්ත්වයක් කරා වෙනස් වීම සංවර්ධනයයි
- ජීවන තත්ත්වය අයහපත් වීම කෙරෙහි බලපාන ප්‍රධාන සාධක පහකි,
  - භෞතික දෑ හිඟ වීම
  - ශාරීරික වශයෙන් දුර්වල වීම (රෝගී වීම)
  - සමාජ සම්බන්ධතා අය අයහපත් වීම
  - අනාරක්ෂිතභාවය
  - බල රහිත වීම
- ආර්ථික සංවර්ධන ක්‍රියාවලියකදී ආර්ථික වෘද්ධියක් සමග ආර්ථික ව්‍යුහයේ පහත සඳහන් ගුණාත්මක වෙනස්කම් සිදුවිය යුතුය
  - කාර්මීකරණය වේගවත් වීම
  - නිෂ්පාදන සම්පත් වල ඵලදායිතාව ඉහළ යාම
  - නිෂ්පාදන ශිල්ප ක්‍රම හා තාක්ෂණය උසස් වීම
  - නවීකරණය වීම
  - නිෂ්පාදනය අංශයන්හි ව්‍යුහාත්මක වෙනස්කම් සිදුවීම
  - දුගී බව, විරැකියාව අඩු වීම හා ආදායම් විෂමතාවය නැති වීම



## මානව සංවර්ධනය

මිනිසුන්ට තමන්ගේ මානව හැකියාවන් සම්පූර්ණයෙන්ම පුළුල් කර ගැනීමට මෙන්ම එකී හැකියාවන් ආර්ථික , සමාජ, සංස්කෘතික සහ දේශපාලන යන ක්ෂේත්‍රයන්හි උපරිම වශයෙන් භාවිතා කිරීමට ඇති හැකියාව ලබාදීම සහ අනාගත පරම්පරාවට ද එම අයිතිය තහවුරු කිරීමයි මානව සංවර්ධනය විවිධ පැතිකඩ

- ආදායම
- අධ්‍යාපනය
- සෞඛ්‍ය තත්ත්වය
- සවිබලගැන්වීම්
- දේශපාලන ස්වාධීන බව
- යහපත් සමාජ සම්බන්ධතා
- සමානතාව
  - වැඩකරන පරිසරය
  - විවේක් ගැනීමේ පහසුකම්
  - දේශපාලන සුරක්ෂිත බව
  - ආර්ථික නිදහස්
  - පාරිසරික ගුණාත්මකභාවය

## තිරසාර සංවර්ධනය

- අනාගත පරම්පරා වලට තම අවශ්‍යතා සපුරා ගැනීමට ඇති හැකියාවට හානියක් නොවන ලෙස වර්තමාන පරම්පරාව තම අවශ්‍යතා සපුරා ගැනීම සංවර්ධනය තිරසාර සංවර්ධනයයි
- තිරසාර සංවර්ධනය සඳහා ආර්ථික සමාජීය හා පාරිසරික යන අංශ තුනෙහිම තුලනාත්මක වර්ධනයක් සිදුවිය යුතුය

ආර්ථික පැතිකඩ	<ul style="list-style-type: none"> <li>•කාර්යක්ෂමතාව, ස්ථායීතාව</li> </ul>
පාරිසරික පැතිකඩ	<ul style="list-style-type: none"> <li>•මිනිසුන්ට හිතකර සනීපාරක්ෂක පරිසරය</li> <li>•ප්‍රතිෂ්ඨාපනය කළ හැකි සම්පත් කාර්යක්ෂමව උපයෝජනය කිරීම</li> <li>•ප්‍රතිෂ්ඨාපනය කළ නොහැකි සම්පත් සුරකීම</li> </ul>
සමාජීය පැතිකඩ	<ul style="list-style-type: none"> <li>•සාධාරණත්වය</li> <li>•සමාජ සංවලතාව</li> <li>•සහභාගීත්වය, සමාජ සහජීවනය සවිබලගැන්වීම්</li> <li>•සංස්කෘතික අනන්‍යතාව</li> </ul>

- සංවර්ධනය සඳහා අවශ්‍ය ප්‍රධාන ස්වරූප කිහිපයකි
  - භෞතික ප්‍රාග්ධනය
  - මානව ප්‍රාග්ධනය
  - ස්වභාවික ප්‍රාග්ධනය
  - සමාජ ප්‍රාග්ධනය

**සංවර්ධනය මිනුම් කිරීමේ ආර්ථික දර්ශක**

- ප්‍රතිශීර්ෂ ආදායම
- දළ දේශීය හා දළ ජාතික ආදායමේ වර්ධනය
- දළ දේශීය නිෂ්පාදිතයේ ආංශික වර්ධන ( කෘෂිකාර්මික, කාර්මික, සේවා)
- දළ දේශීය නිෂ්පාදිතයේ සංයුතිය
- ඉතිරිකිරීම් ( දේශීය, ජාතික )
- ආයෝජන (පෞද්ගලික, රාජ්‍ය)
- උද්ධමනය

**ප්‍රතිශීර්ෂ ආදායම**

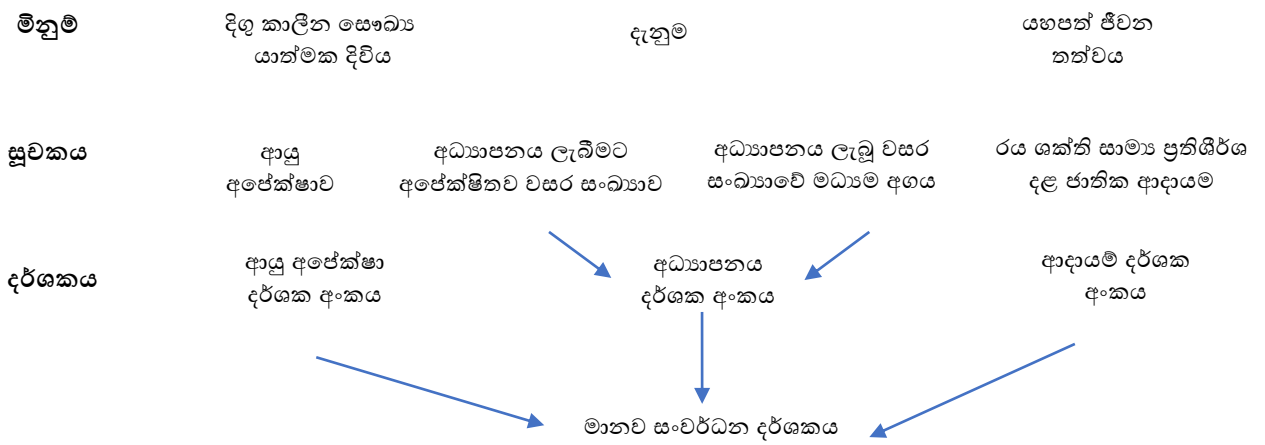
- රටක භෞතික භාණ්ඩ හා සේවා ප්‍රමාණය කැටි කොට දක්වන මිනුමක් වන අතර සංවර්ධනයට අදාළ ගුණාත්මක වෙනස්කම් පෙන්නුම් නොකරයි
- එය රටක ආදායම් ව්‍යාප්තියේ ස්වභාවය නිවැරදිව පෙන්නුම් නොකරයි. සංවර්ධනයට අදාළ තිරසාර සංවර්ධනය පිළිබඳ පැතිකඩ මුළුමුනින්ම නොසලකා හරියි
- සන්තෘෂ්ඨිය, නිදහස, සෞඛ්‍ය, මානව අයිතිවාසිකම් වැනි ආදායම් නුවණ සංවර්ධනයේ අවශ්‍ය පැතිකඩවල් පිළිබඳ අවධානය යොමු නොකරයි
- ජාතික ගිණුම් වලට ආවේණික දුර්වලතා ප්‍රතිශීර්ෂ ආදායම තුළ ද ගැබ්ව ඇති බැවින් එමගින් නිවැරදිව ජීවන තත්ත්වය පිළිබිඹු නොවේ
- අන්තර්ජාතික සංසන්දනය සඳහා භාවිතා කිරීමේදී අමෙරිකානු ඩොලර් වලින් ප්‍රකාශ වන අතර ඒ සඳහා යොදා ගැනෙන්නේ නාමික විනිමය අනුපාතිකය. රටවල මිල මට්ටම් අතර වෙනස්කම් නිවැරදිව නිරූපනය නොකරන බැවින් ජීවන තත්ත්වයේ වෙනස්කම් හඳුනා ගතනොහැක

- ▶ දරිද්‍රතාවය විරැකියාවෙන් සංවර්ධනයට අදාළ සමාජ ආර්ථික විචලය හැසිරීම් ද මේ තුළින් හෙළි නොවේ

**ආර්ථික සංවර්ධනය මැනීමට යොදා ගන්නා සංයුක්ත දර්ශක**

**මානව සංවර්ධන දර්ශකය**

- ▶ මානව සංවර්ධන දර්ශකය එක්සත් ජාතීන්ගේ සංවර්ධන වැඩසටහන විසින් 1990 වර්ෂයේ දී හඳුන්වා දෙන ලද්දකි
- ▶ මෙම දර්ශකයට සංරචක 3ක් ඇතුළත් වේ



**උපරිම හා අවම අගයන්**

මිනුම්	දර්ශකය	අවම	උපරිම
සෞඛ්‍ය	උපතේදී ආයු අපේක්ෂාව (අවුරුදු)	20	85
අධ්‍යාපනය	අධ්‍යාපනය ලැබීමට අපේක්ෂිත වසර සංඛ්‍යාව	0	18
	අධ්‍යාපනය ලැබූ වසර සංඛ්‍යාවේ මධ්‍යම අගය	0	15
ජීවන තත්ත්වය	ක්‍රයශක්ති සාමාන ප්‍රතිශීර්ෂ දළ ජාතික ආදායම (ඇමරිකානු ඩොලර් )	100	75000

$$\text{උප දර්ශක අංකය} = \frac{\text{සැබෑ අගය} - \text{අවම අගය}}{\text{උපරිම අගය} - \text{අවම අගය}}$$

මානව සංවර්ධන දර්ශකය = (|සෞඛ්‍ය \* |අධ්‍යාපනය \* |ආදායම)

**සන්තුෂ්ටි දර්ශකය**

- යහපාලනය
- පරිසරය
- සංස්කෘතිය
- මානසික සතුට
- කාල කළමනාකරණය
- අධ්‍යාපනය
- සෞඛ්‍යය
- ජීවන තත්ත්වය
- සමාජීය සබඳතා

ලෝක සංස්කෘතියේ ඉහලින්ම සිටින රටවල් වන්නේ ඕන්ලන්තය, ඩෙන්මාර්කය, අයිස්ලන්තය, නෙදර්ලන්තය කැනඩාව, නවසීලන්තය, ස්වීඩනය, ඔස්ට්‍රේලියාව පහළින් ම සිටින රටවල් යේමනය, දකුණු සුඩානය, සයිබීරියාව, සිරියාව, ටැන්සානියාව, මධ්‍යම අප්‍රිකානු ජනරජය

**මානව ප්‍රාග්ධන දර්ශකය**

- අද උපදින දරුවාගේ අවුරුදු 18න් පසු අපේක්ෂා කළ හැකි මානව ප්‍රාග්ධනය දර්ශකය මගින් මනිනු ලැබේ
- රටවල් 157 ඇසුරින් මෙම දර්ශකය ගණනය කරයි
- දර්ශකය නිර්ණායකයන් පහකින් සමන්විත වේ.

**ආදායම් ව්‍යාප්ති විෂමතාව**

- ආදායම් ව්‍යාප්ති විෂමතාව යනු කිසියම් රටක ආදායම් බෙදී ගොස් ඇති ආකාරයේ පවතින විෂමතාවයයි.

කිසියම් රටක ආදායම් ව්‍යාප්තිය දෙස ප්‍රවේශ දෙකක් ඔස්සේ බැලිය හැකියි.

එනම්,

1. කාර්යාත්මක ආදායම් ව්‍යාප්තිය

කාර්යාත්මක ආදායම් ව්‍යාප්තිය යනු රටක ආදායම් බිහි කරන මූලාශ්‍ර අනුව ආදායම් බෙදී යන ආකාරය විමසා බැලීමයි. මෙහිදී භූමිය, ශ්‍රමය, ව්‍යවසායකත්වය, යන විවිධ නිෂ්පාදන සම්පත් මූලාශ්‍ර නිසා බිහිවන බදුකුලී, වැටුප්, පොලී, ලාභ යන ප්‍රධාන ආදායම් කාණ්ඩවල සාපේක්ෂ විශාලත්වයක් විමසා බැලේ.

**2. පුද්ගල ආදායම් ව්‍යාප්තිය**

පුද්ගල ආදායම් ව්‍යාප්තිය යනු ආදායම් උපයන මාර්ගය කුමක් වුවත් එම මූලාශ්‍ර ඔස්සේ පුද්ගලයකු නිශ්චිත කාලයක් තුළ උපයනු ලබන මුළු ආදායම් ප්‍රමාණය අනුව පුද්ගලයන් පෙළ ගැස්වීමයි. මෙහිදී පුද්ගලයා උපයන මුළු ආදායම් ප්‍රමාණය අනුව විවිධ ආදායම් පන්ති වලට ඔවුන් අනුයුක්ත කරන අතර එමඟින් විවිධ ආදායම් පන්තිවලට ඇතුළත් වන පුද්ගල සංඛ්‍යාවත්, මුළු ආදායමෙන් ඒ ඒ පන්තියට හිමිවන ප්‍රතිශතයත් ගණනය කළ හැකිය.

ආර්ථිකයේ සියලුම ආදායම් උපයන්නන් ගේ ආදායම් පිළිබඳ තොරතුරු ලබාගැනීම අපහසු බැවින් සියලු දෙනාම නියෝජනය වන පරිදි රෝරාගන් නියදියක් ඇසුරෙන් පවත්වනු ලබන සමීක්ෂණයක් මගින් ජන හා සංඛ්‍යා ලේඛන දෙපාර්තමේන්තුව හා ශ්‍රී ලංකා මහ බැංකුව වරින්වර පුද්ගල ආදායම් ව්‍යාප්තිය පිළිබඳ තොරතුරු රැස්කරනු ලබයි.

**පුද්ගල හා ආදායම් ව්‍යාප්තිය විග්‍රහ කළ හැකි ප්‍රවේශ දෙකකි**

**1. නිරපේක්ෂ ආදායම් ව්‍යාප්තිය**

- නිරපේක්ෂ ආදායම් ව්‍යාප්තිය යනු ආර්ථිකය තුළ සිටින විවිධ පුද්ගලයන්ගේ සාපේක්ෂ ආදායම් මට්ටම් එකිනෙක සංසන්දනය කිරීමයි.
- විවිධ ආදායම් පන්ති යටතේ පුද්ගලයන් පෙළගස්වා ඒ ඒ ආදායම් පන්තිය තුළ සිටින පුද්ගලයන් සංඛ්‍යාවත්, පුද්ගලයන් සංඛ්‍යාවේ ප්‍රතිශතයත් මෙහිදී ගණනය කළ හැකිය.
- ආර්ථිකයේ දිළිඳු පුද්ගලයන් හඳුනා ගැනීම සඳහා නිරපේක්ෂ ආදායම් ව්‍යාප්තිය පිළිබඳ දත්ත ප්‍රයෝජනවත් වේ.

**2. සාපේක්ෂ ආදායම් ව්‍යාප්තිය**

- සාපේක්ෂ ආදායම් ව්‍යාප්තිය යනු ආදායම් මට්ටම අනුව පෙළ ගස්වන ලද පුද්ගල ආදායම් මුළු ආදායමේ ප්‍රතිශතයක් ලෙස දැක්වීමයි.
- සෑම පුද්ගලයකුගේම හෝ කුටුම්භයකම මුළු ආදායම ආරෝහණ හෝ අවරෝහණ ක්‍රමයට සකස් කොට ආදායම්ලාභීන් කණ්ඩායම් වශයෙන් පෙළ ගැස්වීමෙන් සාපේක්ෂ ආදායම් ව්‍යාප්තිය ගණනය කරනු ලබයි.

- එලෙස ගණනය කරන ලද අඩු ආදායම් ලබන කණ්ඩායමට හිමිවන ආදායම මුළු ආදායමේ ප්‍රතිශතයක් ලෙසත්, ඉහළ ආදායම් ලබන කණ්ඩායමට හිමි වන ආදායම මුළු ආදායමේ ප්‍රතිශතයක් ලෙසත් ගණනය කොට සංසන්දනය කරයි.
- ආර්ථිකය හා සමාජ ප්‍රතිපත්ති සම්පාදනය කිරීමේදී සාපේක්ෂ ආදායම් ව්‍යාප්තිය පිළිබඳ දත්ත වඩාත් ප්‍රයෝජනවත් වේ.

නිරපේක්ෂ ආදායම් ව්‍යාප්තිය		සාපේක්ෂ ආදායම් ව්‍යාප්තිය	
මාසික ආදායම් රුපියල්	ආදායම් ලාභීන්ගේ / තුටුම්භ ප්‍රතිශතය	ආදායම් ලාභීන්ගේ / තුටුම්භ දශමක වශයෙන්	ආදායම් ප්‍රතිශතය
රු. 1000ට අඩු	10	පළමුවන(අඩු ම)10%	2.5
රු. 1001 - 2000	30	දෙවන 10%	5.0
රු. 2001 - 3000	32	තෙවන 10%	24.5
රු. 3001 - 4000	20	සිවු වන 10%	28.0
රු. 20,000ට වැඩි	08	දස වන 10%	40.0
	100		100.0

නිරපේක්ෂ ආදායම් ව්‍යාප්තිය හා සාපේක්ෂ ආදායම් ව්‍යාප්තිය ඉදිරිපත් කරන ආකාරය පහත දැක්වේ  
ආදායම් විෂමතාව මැනීම සඳහා පහත සඳහන් ක්‍රම භාවිතා කරයි.

1. ලෝරන්ස් වක්‍රය
2. ගිනි සංගුණකය
3. පංචමක අපකිරණ අනුපාතිකය

### ලෝරන්ස් වක්‍රය

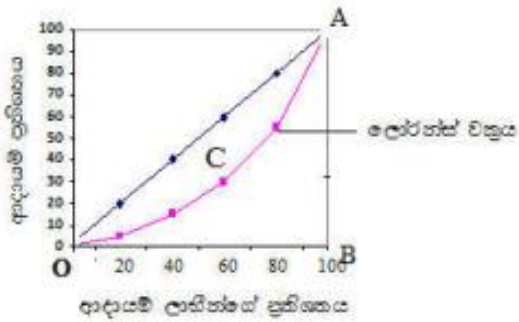
ලෝරන්ස් වක්‍රය මගින් පෙන්වන්නේ කිසියම් ආදායම් ව්‍යාප්තියක සමුච්චිත ප්‍රතිශත අගයන් ප්‍රස්ථාරික නිරූපණය කිරීමයි.

ව්‍යාප්ති විෂමතාවක් හඳුනා ගැනීමට ඉතා ප්‍රයෝජනවත් වන ලෝරන්ස් වක්‍රය 1905 දී ඇමරිකානු ජාතික ආර්ථික විද්‍යාඥයකු වූ මැක්ස් ලෝරන්ස් විසින් හඳුන්වා දෙන ලදී.

කල්පිත දත්ත යොදා ගනිමින් පහත සඳහන් පරිදි ලෝරන්ස් වක්‍රය නිර්මාණය කළ හැකිය

පුද්ගලයන්	ආදායම් රුපියල්	මුළු එකතුවේ අනුපාතයක් ලෙස		සමුච්චිත අගය		සමුච්චිත අගය ප්‍රතිශතයක් ලෙස	
		පුද්ගලයන්	ආදායම්	පුද්ගලයන්	ආදායම්	පුද්ගලයන්	ආදායම්
1	5	0.2	0.05	0.2	0.05	20	5
1	10	0.2	0.10	0.4	0.15	40	15
1	15	0.2	0.15	0.6	0.30	60	30
1	25	0.2	0.25	0.8	0.55	80	55
1	45	0.2	0.45	1.0	1.00	100	100

වගුවේ අවසාන තීරු දෙකෙහි දැක්වෙන දත්ත තිරස් හා සිරස් අක්ෂවල නිරූපණය කරමින් ලෝරන්ස් වක්‍රය පහත පරිදි නිර්මාණය කළ හැකිය.



ලෝරන්ස් වක්‍රය සම ව්‍යාප්ති රේඛාවෙන් ඇත් වන විට ආදායම් අසමානතාවය වැඩි වන අතර ලෝරන්ස් වක්‍රය සම ව්‍යාප්ති රේඛාවට ආසන්න වන විට ආදායම් අසමානතාව අඩුවේ. ආදායම් විෂමතාව නොමැතිනම් ලෝරන්ස් වක්‍රය සම ආදායම් ව්‍යාප්ති රේඛාව මත පතිත වේ.

**ගිනි සංගුණකය**

කිසියම් ආදායම් ව්‍යාප්තියක පවතින විෂමතාව සංඛ්‍යාවක් මගින් දැක්වීම ගිනි සංගුණකයයි.

1912 දී ඉතාලි ජාතික සංඛ්‍යා විද්‍යාඥයකු වූ Corado Gini විසින් හඳුන්වාදී ඇති ගිනි සංගුණකය ගණනය කරන ආකාරය ලෝරන්ස් වක්‍රය මගින් පරීක්ෂාකර බැලිය හැකිය.

ඉහත රූප සටහන්හි සම ආදායම් ව්‍යාප්ති රේඛාව OA රේඛාවෙන් දැක්වෙන අතර එම ලක්ෂය (OA) සම්බන්ධ කරමින් ලෝරන්ස් වක්‍රය නිර්මාණය කර ඇත. ලෝරන්ස් වක්‍රය මගින් සත්‍ය ආදායම් ව්‍යාප්ති රේඛාව පෙන්වුම් කෙරේ.

ගිනි සංගුණකය ගණනය කරනුයේ සම ආදායම් ව්‍යාප්ති රේඛාව හා ලෝරන්ස් වක්‍රය අතර ඇති ප්‍රදේශයේ (C) වර්ගඵලයත් OAB ත්‍රිකෝණයේ වර්ගඵලයත් අතර අනුපාතිකයක් වශයෙනි.

- ගිනි සංගුණකය ගණනය කරන ආකාරය පහත දැක්වේ.

$$\text{ගිනි සංගුණකය} = \frac{C \text{ කොටසේ වර්ගඵලය}}{OAB \text{ ත්‍රිකෝණයේ වර්ගඵලය}}$$

ලෝරන්ස් වක්‍රය OAB ත්‍රිකෝණය මත වැටුණහොත් ආදායම් විෂමතාව උපරිම වේ (ගිනි සංගුණකය 1ට සමානයි)

ගිනි සංගුණකය 0 වන විට ආදායම් විෂමතාව අඩු වන අතර ජීනි සංගුණකය 1ට සමාන වන විට ආදායම් විෂමතාව උපරිම වේ.

**පංචමක අපකිරණ අනුපාතිකය**

ආදායම් ව්‍යාප්ති යේ විෂමතාව මැනීම සඳහා මිනුමක් ලෙස පංචමක අපකිරණ අනුපාතිකය භාවිතා කරයි.

ශ්‍රී ලංකාවේ ජන හා සංඛ්‍යාලේඛන දෙපාර්තමේන්තුව විසින් පංචමක අපකිරණ අනුපාතිකය ගණනය කරනු ලැබේ.

මෙහිදී පහළ ආදායම සිට ඉහළ ආදායම දක්වා ආදායම් ලබන ආකාරය අනුව ආදායම්ලාභීන් ආදායම් පන්තිය පහකට වර්ග කරනු ලැබේ. මෙම ආදායම් පන්ති ආදායම් පංචමක ලෙස හැඳින්වේ. එම ආදායම් පන්ති පහත පරිදි ඉදිරිපත් කළ හැකිය.

1. පහළ ආදායම් ලබන පන්තිය
2. පහළ මැදි ආදායම් ලබන පන්තිය
3. මැදි ආදායම් ලබන පන්තිය
4. මැදි ඉහළ ආදායම් ලබන පන්තිය
5. ඉහළ ආදායම් ලබන පන්තිය

ුළු සාමාන්‍ය මාසික ආදායමෙන් එක් එක් ආදායම් පන්තිවලට හිමි සාමාන්‍ය මාසික ආදායම ගණනය කරනු ලැබේ .

නිදසුන්:

ආදායම් පන්තිය	සාමාන්‍ය මාසික ආදායම
පහළ ආදායම් ලබන පන්තිය	8 211
පහළ මැදි ආදායම් ලබන පන්තිය	16 062
මැදි ආදායම් ලබන පන්තිය	23 880
මැදි ඉහළ ආදායම් ලබන පන්තිය	35 552
ඉහළ ආදායම් ලබන පන්තිය	98 575

මූලාශ්‍රය ජන හා සංඛ්‍යාලේඛන දෙපාර්තමේන්තුව

පහත සඳහන් සූත්‍රය භාවිතා කරමින් පංචමක අපකිරණ අනුපාතය ගණනය කළ හැකිය.

$$\text{පංචමක අපකිරණ අනුපාතය} = \frac{\text{ඉහළ ආදායම් ලබන පන්තියට හිමි සාමාන්‍ය මාසික ආදායම}}{\text{පහළ ආදායම් ලබන පන්තියට හිමි සාමාන්‍ය මාසික ආදායම}}$$

නිදසුන්:

ඉහත වගුවේ තොරතුරු ඇසුරෙන් පහත පරිදි පංචමක අපකිරණ අනුපාතිකය ගණනය කළ හැකිය



- ඉහළ ආදායම් ලබන පන්තියට හිමි සාමාන්‍ය මාසික ආදායම = 98 575
- පහළ ආදායම් ලබන පන්තියට හිමි සාමාන්‍ය මාසික ආදායම = 8 211
- පංචමක අපකිරණ අනුපාතිකය =  $98\ 575 / 8\ 211 = 12$

පංචමක අපකිරණ අනුපාතිකයේ අගය 12 යන්නෙන් අදහස් වන්නේ පහළ ආදායම් ලබන පන්තියේ සාමාන්‍ය ආදායම මෙන් දොළොස් ගුණයක සාමාන්‍ය ආදායමක් ඉහළ ආදායම් ලබන පන්තියට හිමිවන බවයි.

## දරිද්‍රතාව

- ▶ දරිද්‍රතාව යනු යම් පුද්ගලයෙකුට හෝ පුද්ගල සමූහයකට හෝ යහපත් පැවැත්මක් සඳහා අවශ්‍ය වන සාධාරණ හේතු සහිතව හඳුනාගත් අවම සුබසාධන තත්ත්වයන්ට එනම් කිසියම් පරිභෝජන හෝ ආදායම් මට්ටමකට හෝ නිවාස, සෞඛ්‍ය හා අධ්‍යාපන පහසුකම් සහ මානුෂික අවශ්‍යතා හා පවත්නා සමාජ ආර්ථික තත්ත්වයන් මත හඳුනාගත් රැකියා දේපල සහ වෙනත් අයිතිවාසිකම් භුක්ති විඳීමේ අවම මට්ටමකට ළඟා වීමට නොහැකි වීමයි.
- ▶ දරිද්‍රතාව, දුක්ඛිතභාවය, විහීනතාවය, බල රහිත වීම, බැහැර කිරීම, දුප්පත්කම, දිළිඳුකම යන නම් වලින් ද හැඳින්වේ.
- ▶ දරිද්‍රතාව විවිධ සංකල්ප ඔස්සේ විග්‍රහ කළ හැකිය

### දරිද්‍රතාව මැනීම සඳහා පහත සඳහන් දර්ශක යොදා යොදාගනී

1. ජාතික දරිද්‍රතා ඉම
2. ජනගහන දරිද්‍රතා දර්ශකය
3. ජාත්‍යන්තර දරිද්‍රතා ඉම
4. වෙනත් දරිද්‍රතා දර්ශක
  - මානව දරිද්‍රතා දර්ශකය
  - පාරිභෝජන දරිද්‍රතා දර්ශකය
  - දරිද්‍රතා අන්තර් දර්ශකය
  - බහුමාන දරිද්‍රතා දර්ශකය

### ජාතික දරිද්‍රතා ඉම

ජාතික දරිද්‍රතා ඉම යනුවෙන් අදහස් කරනුයේ මූලික අවශ්‍යතා සඳහා වැඩි වන වියදම පදනම් කර කරගත් ක්‍රමවේදයකට අනුව දෛනික ඒකපුද්ගල ආහාරමය ශක්ති පරිභෝජන අවශ්‍යතා සහ ආහාර නොවන

අත්‍යවශ්‍ය පරිභෝජන අවශ්‍යතා යන අවශ්‍යතාවයන් සපුරා ගැනීමට අදාළව නිශ්චිතව පිහිටුවා ඇති නිරපේක්ෂ දරිද්‍රතාව රේඛාවකි.

මෙය ගණනය කරනු ලබන්නේ පුද්ගලයෙකුට මසක අවම වශයෙන් කායික ශක්තිය පවත්වාගෙන යාම සඳහා අවශ්‍ය කරන කැලරි ප්‍රමාණය මිලදී ගැනීම සඳහා වැය කරන වියදමක්, ආහාර නොවන අත්‍යවශ්‍ය අවශ්‍යතා සඳහා වැය කරන මුදලක් සැලකිල්ලට ගැනීමෙනි.

දියුණු පුද්ගලයකුට දිළිඳු බවින් මිදීමට අවශ්‍ය කරන අවම පෝෂණ මට්ටම ළඟා කර ගැනීමට අවශ්‍ය ආදායම් ජාතික දරිද්‍රතා ඉම වශයෙන් හඳුන්වයි.

(මේ අනුව ශ්‍රී ලංකාවේ එක් පුද්ගලයෙකුට දිනකටකට කිලෝ කැලරි 2030 ක් අවශ්‍ය බව ගණන් බලා ඇත.)

ජන හා සංඛ්‍යාලේඛන දෙපාර්තමේන්තුව මිල වෙනස් වීම් සඳහා යාවත්කාලීන කොට මාසිකව ජාතික දරිද්‍රතා ඉමෙහි වටිනාකම මුර්ත අගයක් ලෙස ප්‍රකාශයට පත් කරයි.

මෙම ජාතික දරිද්‍රතා ඉමට වඩා අඩු වූ ආදායමක් උපයන පුද්ගලයන් දිළින්දන් වශයෙන් හඳුනා ගැනේ.

**ජනගහන දරිද්‍රතා දර්ශකය**

ජනගහන දරිද්‍රතා දර්ශකය යනු දරිද්‍රතා ඉමට පහලින් සිටින දිළිඳු ජනගහන ප්‍රමාණය මුළු ජනගහනයේ ප්‍රතිශතයක් ලෙස දැක්වීමයි.

ජනගහන දරිද්‍රතා දර්ශකය ගණනය කිරීම සඳහා පහත සඳහන් සූත්‍රය යොදා යොදා ගනී.

$$\text{ජනගහන දරිද්‍රතා දර්ශකය} = \frac{\text{දරිද්‍රතා ඉමට පහළ සිටින ජන කොටස}}{\text{මුළු ජනගහනය}} \times 100$$

**ජාත්‍යන්තර දරිද්‍රතා දරිද්‍රතා**

2015 වර්ෂයේ සංවර්ධනය වෙමින් පවතින රටවල් සම්බන්ධයෙන් දිනකට ඇමරිකානු ඩොලර් 1.9 කට වඩා අඩු ආදායමකින් දිවිපෙවෙත රැක ගන්නා ජන අනුපාතය වෙන්කර දක්වන රේඛාව ජාත්‍යන්තර දරිද්‍රතා දරිද්‍රතා ඉම යනුවෙන් හැඳින්වේ.

2015 වර්ෂයේ දියුණු රටවල් ජාත්‍යන්තර දරිද්‍රතාව ගණනය කිරීමේදී දිනක ආදායම ඇමරිකානු ඩොලර් 2.5 ට වඩා අඩු ආදායම් ලබන සංඛ්‍යාව යොදාගනී.

වර්තමානයේ ලෝකයේ රටවල දරිද්‍රතාව අඩු වෙමින් පවතින බවක් පෙනී යයි.

**වෙනත් දරිද්‍රතා දර්ශක**

දරිද්‍රතාව මැනීම සඳහා භාවිතා කරන වෙනත් දරිද්‍රතා දර්ශක කිහිපයක් පහත දැක්වේ.

- මානව දරිද්‍රතා දර්ශකය

මානව දරිද්‍රතා දර්ශකය යනු ජීවත්වීමට ප්‍රමාණවත් ආදායමක් නොමැතිකම වැනි පටු සංකල්පයකට වඩා පැතිකඩ කිහිපයක් සහිත පුළුල් සංකල්පයකි.

පුද්ගලදේශලයෙකුට අර්ථවත් ජීවිතයක් ගත කිරීම සඳහා ඇති තේරීම් හා ඉඩප්‍රස්ථා අභිමිච්ඡන් මානව දරිද්‍රතාව යන්නෙන් අදහස් කෙරේ.

එක්සත් ජාතීන්ගේ සංවිධානය මානව දරිද්‍රතාව මැනීමේ ප්‍රධාන පැතිකඩ තුනක් සැලකිල්ලට ගනී

1. දීර්ඝ හා සෞඛ්‍ය සම්පන්න ජීවිතයක් නොමැති වීම
2. යහපත් ජීවන තත්ත්වයවයක් නොලැබීම
3. දැනුම නොමැති වීම

මානව දරිද්‍රතා දර්ශකය ස්වරූප දෙකකි.

- සංවර්ධනය වන රටවල් සඳහා සැකසෙන මානව දරිද්‍රතා දර්ශකය
- සංවර්ධිත රටවල් සඳහා සැකසෙන මානව දරිද්‍රතා දර්ශකය

- පරිභෝජන දරිද්‍රතා දර්ශකය

අවම දෛනික ඒක පුද්ගල ආදායම ආහාරමය ශක්ති පරිභෝජන අවශ්‍යතා හා ආහාර නොවන අත්‍යවශ්‍ය පරිභෝජන අවශ්‍යතා ප්‍රමාණයන් මැන දැක්වීම පරිභෝජන දරිද්‍රතා දර්ශකයේ සිදු කෙරේ.

ආහාර හා ආහාර නොවන නිෂ්පාදන නිශ්චිත පරිභෝජන අවශ්‍යතා ප්‍රමාණයන් පදනම් කර කරගනිමින් කාලයත් සමග එහි පිරිවැයේ වෙනස සලකා බලා ඒ අනුව දරිද්‍රතාවයේ වෙනස්කම් විශ්ලේෂණය කිරීම මෙම දර්ශකය මගින් සිදු කෙරේ.

- දරිද්‍රතා අන්තර් දර්ශකය

දිළිඳු පුත් පුද්ගලයෙකුට පරිභෝජන දරිද්‍රතාවයෙන් මිදීමට අවශ්‍ය වන මුදල් ප්‍රමාණය (නිහ මුදල් ප්‍රමාණ) දරිද්‍රතා අන්තර් දර්ශකය යන්නෙන් අදහස් කෙරේ.

$$\text{දරිද්‍රතා අන්තර් දර්ශකය} = \frac{\text{දිළිඳු පුද්ගලයකුගේ මුළු මාසික පරිභෝජන වියදම}}{\text{දරිද්‍රතා රේඛාවේ අගය අතර වෙනස}}$$

දිළිඳු අයකුගේ දරිද්‍රතා අන්තර් දර්ශකයේ අගය 0 ලෙස සලකා මෙම දර්ශකය පිළියල කෙරේ.

• **බහුමාන දරිද්‍රතා දර්ශකය**

ආදායම පදනම් කරගත් සරල මිනුම්කේ ඔස්සේ දුගීභාවය මිනුම් කරනවා වෙනුවට කුටුම්භ මට්ටමේ දී පුද්ගලයන්ට මුහුණපෑමට සිදුවන විවිධාකාර වූ හිඟතාවයන් පදනම් කරගෙන දරිද්‍රතා මිනුම් කිරීම බහුමාන දරිද්‍රතා දර්ශකයෙන් සිදුවේ.

සෞඛ්‍ය, අධ්‍යාපනය, ජීවන තත්ත්වය යන පුළුල් ක්ෂේත්‍ර තුනකට අදාල විභින්නතාවයන් 10 ක් පාදක කර කරගනිමින් බහුමාන දරිද්‍රතා දර්ශකය පිළියෙළ කර ඇත.

මෙම විභින්නතා සියල්ල කැටි කරන ලද විභින්නතා දර්ශකයේ අගය 30% ඉක්මවා ඇති කුටුම්භ දිළිඳු කුටුම්භ ලෙස හඳුනාගැනේ.

ජනගහන දරිද්‍රතා දර්ශකය, විභින්නතා දර්ශකය යන දෙකෙහි සාමාන්‍යය අගයන් එකිනෙකින් ගුණ කරමින් බහුමාන දරිද්‍රතා දර්ශකය ලබාගනී.

$$\text{බහුමාන දරිද්‍රතා දර්ශකය} = \text{ජනගහන දරිද්‍රතා දර්ශකය} \times \text{විභින්නතා දර්ශකය}$$

**දරිද්‍රතාවය ස්වරූප දෙකකි**

1. **නිරපේක්ෂ දරිද්‍රතාව**

නිරපේක්ෂ දරිද්‍රතාව යනු කිසියම් පුද්ගලයකුට හෝ කුටුම්භයකට මූලික අවශ්‍යතා සපුරා ගැනීමට ප්‍රමාණවත් ආදායමක් නොලැබෙන තත්ත්වයකි.

ජාතික දරිද්‍රතා ඉම සහ ජාත්‍යන්තර දරිද්‍රතා ඉම මගින් පෙන්වනුයේ නිරපේක්ෂ දරිද්‍රතාවයයි.

2. **සාපේක්ෂ දරිද්‍රතාව**

සාපේක්ෂ දරිද්‍රතාව යනු ආදායම් ව්‍යාප්තියේ විෂමතාවය හේතුවෙන් ඇතැම් ජන කොටස් වලට අනෙක් ජන කොටස්වලට සාපේක්ෂව අඩු ආදායමක් ලැබෙන තත්ත්වයකි.

අඩු ආදායම් ලබන 40% ට මුළු ආදායමෙන් කොපමණ ප්‍රමාණයක් හිමිවේද යන්න මෙහිදී සලකා බැලේ.

සාපේක්ෂ දරිද්‍රතාව ආදායම් විෂමතාව තුළින් ඇතිවන දරිද්‍රතාවයකි.

### දරිද්‍රතාවයේ පැතිකඩ දෙකකි

#### 1. පරිභෝජන දරිද්‍රතාව (ආදායම් දරිද්‍රතාව)

- පරිභෝජන හෙවත් ආදායම් දරිද්‍රතාව යනු අවම ජීවන තත්ත්වයක් සඳහා අවශ්‍ය කරන පරිභෝජන මට්ටම පවත්වා ගෙන යාමට ප්‍රමාණවත් ආදායමක් නොලැබීමයි.
- පරිභෝජනයේ පැතිකඩ දෙකකි එනම් නිරපේක්ෂ දරිද්‍රතාව සහ සාපේක්ෂ දරිද්‍රතාව.
- පරිභෝජන දරිද්‍රතාව මනිනු ලබන්නේ පෝෂණ මට්ටමිනි. පෝෂණ මට්ටම දෛනික ආහාර වේලක අඩංගු කැලරි ප්‍රමාණය හා ප්‍රෝටීන් ප්‍රමාණය මතය.
- ලෝක සෞඛ්‍ය සංවිධාන ඇස්තමේන්තුවලට අනුව වයස අවුරුදු 20-30 අතර පුද්ගලයෙකුට දිනකට කැලරි 2500 ක් ප්‍රෝටීන් ග්‍රෑම් 53 ක් පමණ ද අවශ්‍ය වේ.
- ලෝකයේ රටවල් පරිභෝජන දරිද්‍රතාව මැනීම සඳහා තම තමන්ට ආවේණික පෝෂණ මට්ටම් භාවිතා කරයි.
- ඒ අනුව ශ්‍රී ලංකාවේ පෝෂණ පදනම කැලරි 2145 ක් වේ.

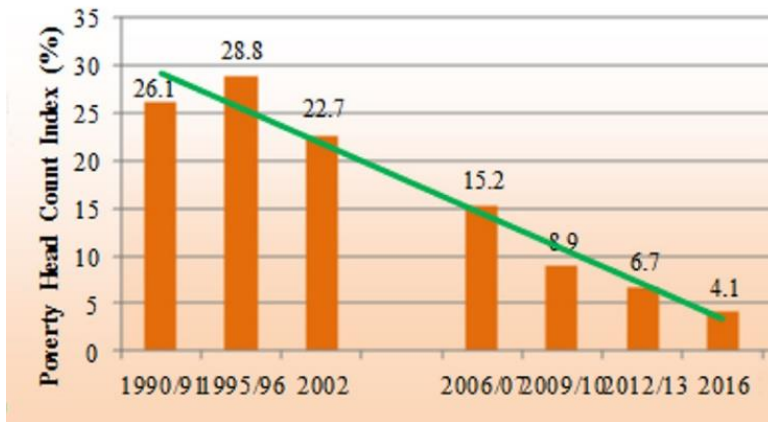
#### 2. මානව දරිද්‍රතාව

- නිදහස් ආත්ම ගරු ගරුත්වය හා අන්‍යයන්ගේ සැලකිල්ල බුක්ති විඳිමින් සෞඛ්‍ය සම්පන්නව සතුටුදායක ජීවන තත්වයක් ගත කිරීම සාක්ෂාත් කර ගැනීමට අදාළ මානව සංවර්ධනය සඳහා ඇති ඉඩප්‍රස්ථා හා තේරීම් අහිමි වී ගිය තත්ත්වයක් මානව දරිද්‍රතාව ලෙස හැඳින්වේ.
- මානව දරිද්‍රතා දර්ශකය මගින් මැනීමට උත්සාහ කරනුයේ මානව සංවර්ධනයට අහිතකර ලෙස බලපාන විචල්‍ය වේ.
- දීර්ඝායුෂ නොමැතිවීම, දැනුම නොමැති වීම හා යහපත් ජීවන තත්වයක් නොලැබීම යන සාධක පදනම් කරගනිමින් මානව දරිද්‍රතා දර්ශකය සකස් කර ඇත.

### ශ්‍රී ලංකාවේ දරිද්‍රතාව

- ශ්‍රී ලංකාවේ නිරපේක්ෂ දරිද්‍රතාව මනිනු ලබන්නේ පරිභෝජන දරිද්‍රතාව පදනම් කර කරගෙනයි.
- මෙය ගණනය කිරීම සඳහා අවශ්‍ය ආදායම් හා වියදම් දත්ත සපයා ගනු ලබන්නේ ජන හා සංඛ්‍යාලේඛන දෙපාර්තමේන්තුව මගින් වස්තූ තුනකට වරක් පවත්වනු ලබන කුටුම්භ ආදායම් වියදම් සමීක්ෂණ මගිනි.
- ශ්‍රී ලංකාවේ පරිපාලන දිස්ත්‍රික්ක 25ම ආවරණය වන අයුරින් මෑත කාලීනව මෙම සමීක්ෂණය පවත්වා ඇත්තේ 2012 / 2013 වර්ෂයේදීය.

- මෙම සමීක්ෂණයට අනුව 2009 / 10 වර්ෂයේදී 8.9% ක් වූ ජාතික දරිද්‍රතා අනුපාතිකය 2012 /13 වර්ෂයේදී 6.7% දක්වා අඩු වී ඇත.
- ශ්‍රී ලංකාවේ ජනගහන දරිද්‍රතා දර්ශකය අනුව දිස්ත්‍රික්ක මට්ටමින් අඩුම දරිද්‍රතා අනුපාතිකය 1.4% ලෙස කොළඹ දිස්ත්‍රික්කය වාර්තා කරන අතර වැඩිම දරිද්‍රතා අනුපාතිකය වන 28.8% මුලතිව් දිස්ත්‍රික්කය වාර්තා කර ඇත.
- පළාත් වශයෙන් ගත් විට අඩුම දරිද්‍රතා අනුපාතය වන 2% බස්නාහිර පළාත වාර්තා කරන අතර ඉහළම දරිද්‍රතා අනුපාතය වන 15.4% ඌව පළාතෙන් වාර්තා වේ.
- සමස්තයක් ලෙස ගත් විට ශ්‍රී ලංකාවේ 2012 / 13 වර්ෂයේ නාගරික අංශයේ දරිද්‍රතා අනුපාතිකය 2.1% ක්ද, ග්‍රාමීය අංශයේ දරිද්‍රතා අනුපාතය 7.6% ක්ද, වතු අංශයේ දරිද්‍රතා අනුපාතිකය 10.9% ක්ද වේ.



**ශ්‍රී ලංකාවේ දරිද්‍රතාව ප්‍රාදේශීය වෙනස්කම් ඇතිවීම කෙරෙහි බලපාන හේතු**

- ආර්ථික වර්ධනය පහළ මට්ටමක පැවතීම
- ජනසංඛ්‍යාව වේගයෙන් වර්ධනය වීම
- ස්වභාවික විපත්
- යටිතල පහසුකම් දුර්වල වීම
- අයහපත් රාජ්‍ය පාලනය
- අධ්‍යාපන සෞඛ්‍ය සේවා දුර්වල වීම
- වෙළෙඳ පොළට පිවිසීමේ බාධා
- කුටුම්භවල විශාලත්වය

- ▶ පෝෂණ මට්ටම්වල විෂමතා
- ▶ සංස්කෘතික බලපෑම්
- ▶ අභ්‍යන්තර ගැටුම්

**ශ්‍රී ලංකාවේ දරිද්‍රතාව කෙරෙහි පහත සඳහන් සාධක බලපායි**

- ප්‍රාදේශීය සාධක
  - නගර හා වෙළඳපළ අතර සම්බන්ධ සබඳතාව දුරස් වීම
  - යුද ගැටුම් හා වාර්ගික අරගල
  - කෘෂිකර්මාන්තය ප්‍රධාන රැකියා මූලාශ්‍රයක් වීම
- ආංශික සාධක
  - අධ්‍යාපනයේ ගුණාත්මකඛව පහළ මට්ටමක පැවතීම
  - කෘෂි කර්මාන්තයේ ඵලදායිතාව පහළ අගයක් ගැනීම
- කුටුම්භ සාධක
  - පවුලේ වැඩි දරුවන් සංඛ්‍යාවක් සිටීම
  - අඩු අධ්‍යාපන මට්ටම
  - උරුමයෙන් ලත් වත්කම් අඩුවීම
  - මත්ද්‍රව්‍ය සඳහා ඇබ්බැහි වීම

**ශ්‍රී ලංකාවේ දරිද්‍රතාව අවම කිරීමට ගත හැකි ක්‍රියාමාර්ග**

1. දිළිඳු ජන කොටස් වල ජීවන තත්ත්වය උසස් කිරීමට ඇති අවස්ථා පුළුල් කිරීම
  - ▶ රැකියා අවස්ථා බහුල කිරීම
  - ▶ සෞඛ්‍ය පහසුකම් සැපයීම
  - ▶ යටිතල පහසුකම් සැපයීම
  - ▶ කුඩා පරිමාණයේ ව්‍යාපාර ශක්තිමත් කිරීම
  - ▶ විවිධ සුබසාධන වැඩසටහන් ක්‍රියාත්මක කිරීම
2. ඉරණ ගැනීමේ ක්‍රියාවලියට සහභාගි වන ජන කොටස් සවිබලගැන්වීම
  - ▶ රාජ්‍ය පරිපාලනය පහසු කිරීම
  - ▶ නෛතික ක්‍රියාමාර්ග සඳහා ප්‍රවේශ වීමට ඇති හැකියාව පුළුල් කිරීම
  - ▶ තොරතුරු ලබා ගැනීමේ හැකියාව පුළුල් කිරීම

3. අනාරක්ෂිත තත්වයෙන් ආරක්ෂා කර ගැනීමට අවශ්‍ය රැකවරණ ලබාදීම

- බෝවන රෝග පාලනය
- රක්ෂණ ආවරණ ලබාදීම
- සහනාධාර සැපයීම

**සහසු සංවර්ධන අරමුණු අවසන් වීමෙන් පසු තිරසාර සංවර්ධන ඉලක්ක**

- රියෝ + 20 සම්මන්ත්‍රණ මාලාවේ ප්‍රධාන ප්‍රතිඵලය වූයේ තිරසාර සංවර්ධන අරමුණු සපුරා ගැනීමට අවශ්‍ය ක්‍රියාවලිය වැඩි දියුණුකර දියත් කිරීමට සෛස්‍ය සාමාජික රටවල් වල එකඟ එකඟතාවය ලැබීමයි.
- මෙය සහසු සංවර්ධන අරමුණු මත ගොඩනැගෙන අතර එතැන් පටන් (2015 පසු) තිරසාර සංවර්ධන න්‍යාය පත්‍රයට අනුව ක්‍රියාත්මක කිරීමට අපේක්ෂා කරයි
- මෙම යෝජනාව අරමුණු 17කින් හා ඉලක්ක 169 කින් යුක්ත පුළුල් පරාසයක් තුළ තිරසාර සංවර්ධන ගැටළු වන දරිද්‍රතාවය සහ කුසගින්න පිටු පිටුදැකීම, සෞඛ්‍ය හා අධ්‍යාපනය දියුණු කිරීම්, තිරසාර නගර සංවර්ධනය, දේශගුණික වෙනස් වීම් අවම කිරීම් සහ සාගර හා වන රක්ෂණය ආදී අරමුණු 2030 වනවිට ළඟා කර ගැන ගැනීමට අපේක්ෂා කරයි

**SUSTAINABLE DEVELOPMENT GOALS**





නිරසාර සංවර්ධනය අභිමතාර්ථ

ජනතාව	සියළුම ආකාර මානසික දිළිඳුකම සහ සාගින්න අවසන් කිරීමට සහ සියලු මානව වර්ගයාට ගෞරවය, සමානාත්මතාව සහ සෞඛ්‍ය සම්පන්න පරිසරයක් තුළ තමන්ගේ කුසලතාවයන් සපුරාග ගත හැකි බව තහවුරු කිරීම
පෘථිවිය	වත්මන් සහ අනාත්මය අනාගත පරපුර වල අවශ්‍යතාවයන් සඳහා සහාය විය හැකි වන පරිදි නිරසාර පරිභෝජනය සහ නිෂ්පාදනය හරහා ස්වභාවික සම්පත් නිරසාර ලෙස කළමනාකරණය සහ දේශගුණික විපර්යාස සඳහා කඩිනම් පියවර ගනිමින් පෘථිවිය ගෞරවනීය ලෙස ආරක්ෂා කිරීම
සාමය	බිය සහ ප්‍රචණ්ඩත්වයෙන් තොර සාමකාමී සාධාරණ සහ සියලු දෙනා එක් කරගත් සමාජයක් සඳහා ධෛර්‍ය ලබා දීම
හවුල් කටයුතු	මෙම න්‍යාය පත්‍රය ක්‍රියාවට නැංවීම් සඳහා අවශ්‍ය පහසුකම් සපයා ගැනීමට ගෝලීය සහයෝගීතාවය පදනම් කරගෙන දිළිඳුකම හා වඩාත් පීඩාවට ලක් වූ ජනතාව කෙරෙහි විශේෂ අවධානයකින් යුතුව නිරසාර සංවර්ධනය සඳහා බල පවත්වන ලද ගෝලීය හවුල් කරුවන් ගෙන් හා සියලු රටවල් වලින් සියලු පාර්ශවකරුවන්ගෙන් හා සියලු ජනතාවගේ දායකත්වය ලබාගෙන ක්‍රියාත්මකත්මක වීම
සෞභාග්‍යය	සියලුම මනුෂ්‍ය වර්ගයා සමෘද්ධිමත් හා තෘප්තිමත් ජීවිතය භුක්ති විඳිනබව සහ ආර්ථික, සමාජීය සහ තාක්ෂණික ප්‍රගතිය ස්වභාව ධර්මය සමඟ එකමුතුව සිදුවන බව තහවුරු කිරීම

1	සියලු ආකාර වූ දුප්පත්කම සෑම තැනින්ම තුරන් කිරීම
2	කුසගින්න තුරන් කිරීම, ආහාර සුරක්ෂිතතාවය ලභාකර ගැනීම, වැඩිදියුණු පෝෂණය ලභාකරගැනීමට නිරසාර කෘෂිකර්මය ප්‍රවර්ධනය
3	සෞඛ්‍ය සම්පන්න ජීවිත සහතික කිරීම් හා සියලු වයස් කාණ්ඩවල යහපැවැත්ම ප්‍රවර්ධනය
4	පරිපරපූර්ණ හා සාධාරණ ගුණාත්මක අධ්‍යාපනයක් සහතික කිරීම හා සියල්ලන් සඳහා වූ යාවජීව අධ්‍යාපන අවස්ථා ප්‍රවර්ධනය කිරීම
5	සමානාත්මතාවය ලභාකර ගැනීම හා සියලුම කාන්තාවන් හා ගැහැණු ළමුන් සවිබලගැන්වීම

6	සියලුදෙනා සඳහා ජලය හා සනීපාරක්ෂක පහසුකම් සැපයීම සඳහා තිරසාර කළමනාකරණය සහතික කළ යුතුය
7	සියලු දෙනා හට දැරිය හැකි විශ්වාසනීය තිරසාර හා නවීන බලශක්ති ප්‍රවේශයක් සහතික කිරීම
8	පූර්ණ සහ තිරසාර සංවර්ධන වර්ධනය, පූර්ණ සහ ඵලදායී රැකියා සහ යහපත් රැකියා ප්‍රවර්ධනය කිරීම
9	පෝෂණය සහ තිරසාර කාර්මීකරණය සහ ෆෝස්ටර් නවීකරණයක් සඳහා අවශ්‍ය ඔරොත්තු දිය හැකි යටිතල පහසුකම් ගොඩනැංවීම.
10	රටවල් තුළ සහ රටවල් අතර අසමානතාවය අවම කිරීම
11	නගර සහ ජනාවාස පූර්ණ, ආරක්ෂිත, ඔරොත්තු දිය හැකි සහ තිරසාරකරණය
12	තිරසාර පරිභෝජනය සහ නිෂ්පාදන රටාවන් තහවුරු කිරීම
13	දේශගුණික විපර්යාස සහ එහි බලපෑම්වලට එරෙහිව සටන් කිරීමට ඉක්මන් පියවර ගැනීම
14	තිරසාර සංවර්ධනයක් සඳහා සාගර, මුහුදු සහ සාගර සම්පත් තිරසාර ලෙස භාවිතා කිරීම සහ සංරක්ෂණය කිරීම
15	සාමකාමී හා ගොඩ පරිසර පද්ධතිය තිරසාර භාවිතය ප්‍රවර්ධනයය, තිරසාර වනාන්තර කළමනාකරණය, කාන්තාරීකරණයවීම වැළැක්වීම, ඉඩම් භායනය අවම කිරීම සහ ජෛව විවිධත්වය ආරක්ෂා කිරීම
16	සෑම මට්ටමකදීම තිරසාර සංවර්ධනය සඳහා සාමකාමී සහ සියලු දෙනා ඇතුළත් සමිති ප්‍රවර්ධනය, සියලු යුක්තිය සඳහා ප්‍රවේශය සලසා හා පලදායීතාවගොඩනැගීම සහ සියලු ආයතන ඒ සඳහා වගවීම
17	තිරසාර සංවර්ධනය ක්‍රියාත්මක කිරීම සඳහා මාධ්‍යයන් ශක්තිමත් කිරීම සහ ඒ සඳහා ගෝලීය හවුල් පුනර්ජීවනය

## පිළිතුරු සපයන්න

1. ආර්ථික වෘද්ධිය යන්න හඳුන්වන්න
2. ආර්ථික වෘද්ධිය සහ ආර්ථික වෘද්ධි අනුපාතය අතර වෙනස දක්වන්න
3. ආර්ථික වෘද්ධිය තීරණය කරන සාධක කවරේද?
4. ආර්ථික වෘද්ධියේ වාසි දෙකක් සහ අවාසි දෙකක් දක්වන්න
5. ආර්ථික සංවර්ධනය මැනීමට යොදා ගනු ලබන සංයුත්ත දර්ශක දෙකක් ලියන්න
6. සාපේක්ෂ දරිද්‍රතාව යන්නෙන් අදහස් වන්නේ කුමක්ද?
7. තිරසාර සංවර්ධන යන්න පැහැදිලි කරන්න

ජන සංගණන පැවැත්වීමේ අධිකාරී බලය පැවරී ඇත්තේ ජනලේඛන හා සංඛ්‍යාලේඛන දෙපාර්තමේන්තුවටය.

2017 ශ්‍රී ලංකාවේ මධ්‍ය වාර්ෂික ජනගහනය මිලියන 21.4 කි.

### ජනගහන වර්ධනයේ තීරක

ඕනෑම ජනසංඛ්‍යාවක වෙනස් වීම සඳහා බලපානු ලබන ප්‍රජාවිද්‍යාත්මක සංරචක තුනක් වනුයේ

#### ► සාඵලයතාව (Fertility)

යම් ජන සංඛ්‍යාවකට උපදින සජීවී උපත් ප්‍රමාණයයි. සාඵලයතාව සඳහා භාවිතා කරන ප්‍රධාන මිනුම් දළ උපත් අනුපාතිකය හා මුලු සාපලයතා අනුපාතයයි.

#### ► මර්තතාව (Mortality)

නිශ්චිත වසරක මධ්‍ය වාර්ෂික ජන සංඛ්‍යාවෙන් දහසකට, එම වසර තුළ සිදුවන මරණ සංඛ්‍යාව දළ මරණ අනුපාතිකය යනුවෙන් හැඳින්වේ.

#### ► සංක්‍රමණ (Migration)

ප්‍රදේශයකින් තවත් ප්‍රදේශයකට කෙරෙත් ස්ථාන මාරුව සංක්‍රමණය ලෙස හැඳින්වේ. එක් රටකින් තවත් රටකට කෙරෙන අන්තර්ජාතික සංක්‍රමණය ක දී හැරයාමක්, විගමනයක් වන අතර ඇතුළුවන රටට වන්නේ ආගමනය කි. ආගමන සංඛ්‍යා වෙන් විගමන සංඛ්‍යාව අඩු කළ විට ශුද්ධ සංක්‍රමණ ලැබේ.

**රටක උපක් සංඛ්‍යාව තීරණය කරන සාධක**

- ▶ ප්‍රජනන වයසේ ස්ත්‍රීන් සංඛ්‍යාව
- ▶ ස්ත්‍රීන්ගේ සාඵලයතා හැකියාව
- ▶ විවාහ වීමේ වයස
- ▶ ස්ත්‍රීන්ගේ අධ්‍යාපන මට්ටම
- ▶ ස්ත්‍රී සේවා නියුක්තිය
- ▶ සෞඛ්‍ය පහසුකම්
- ▶ පවුල් සැලසුම් ක්‍රම වල ව්‍යාප්තිය
- ▶ ආගමික හා සමාජ සාධක
- ▶ සමාජ ආකල්ප

**රටක මරණ සංඛ්‍යාව තීරණය කරන සාධක**

- ▶ ජනගහණයේ වයස්ගතවූවන්ගේ සංඛ්‍යාව
- ▶ සෞඛ්‍ය පහසුකම් වල දියුණුව
- ▶ සියදිවි නසාගැනීම්
- ▶ සිවිල් හා යුධමය ගැටළු
- ▶ දරිද්‍රතාවය
- ▶ හදිසි අනතුරු
- ▶ ලෙඩ රෝග හා වසංගත
- ▶ ස්වභාවික වියසන

**සංක්‍රමණ කෙරෙහි බලපාන සාධක**

- ▶ රැකියා අවස්ථා
- ▶ අධ්‍යාපන අවස්ථා
- ▶ අභ්‍යන්තර සිවිල් ආරවුල්, ජනවාර්ගික ගැටලු, දේශපාලන අස්ථාවරත්වය
- ▶ සංචාරක කටයුතු
- ▶ ඥාති සම්බන්ධතා
- ▶ සංක්‍රමණ ප්‍රතිපත්ති

**සාමාන්‍යයෙන් ආර්ථික දියුණුවක් සමග රටක ජන සංයුතිය තුළ සිදුවන ප්‍රධාන වෙනස්කම්**

- ▶ මුළු ජනගහනය තුළ ළමා ජනගහනය ප්‍රතිශතයක ක්‍රමයෙන් අඩුවීම.

- ▶ වැඩ කරන වයසේ ජනගහන ප්‍රතිසත්‍ය මූලදී අඩු වී පසුව වැඩි වීම.
- ▶ මුළු ජනගහනය තුළ වයස්ගත ජනගහන ප්‍රතිශතය ක්‍රමයෙන් වැඩි වීම.

**ජනගහනය වයස්ගත වීම**

- ▶ මුළු ජනගහනය තුළ ළමා ජනගහනයට සාපේක්ෂව වයස්ගත ජනගහනය ප්‍රතිශතය ඉහළ යාම ජනගහනය වයස්ගත වීමයි
- ▶ ජනගහනය වැයස්ගත වීම සඳහා බලපෑ හැකි හේතු කීපයකි
  - ▶ සාඵලයතා අනුපාතය පහළ යාම
  - ▶ මරණ අනුපාතය පහළ යාම
  - ▶ ආයු අපේක්ෂාව ඉහළ යාම

ජනගහනයෙන් ළමයින්ගේ සංඛ්‍යාවට සාපේක්ෂව වියපත් පුද්ගලයන්ගේ සංඛ්‍යාව දැක්වෙන අනුපාතිකය ජන ජනගහනය වයස්ගත වීම පිළිබඳ දර්ශකය ලෙස හඳුන්වයි.

$$\text{වයස්ගත වීමේ දර්ශකය} = \frac{\text{වයස්ගත ජනගහනයේ ප්‍රමාණය}}{\text{ළමා ජනගහනයේ ප්‍රමාණය}} \times 100$$

**ජනගහනය වයස් වයස්ගත වීමේ ආර්ථික ප්‍රතිඵලය**

- ▶ වියපත් ජනගහනය සඳහා ලබාදිය යුතුයි විශ්‍රාම දීමනා ඉහළ යාම තුළින් රාජ්‍ය වියදම් ඉහළ යාම
- ▶ වියපත් ජන ජනගහනය සඳහා සෞඛ්‍ය සේවා පහසුකම් වෙනුවෙන් වැයකළ යුතු සම්පත් ප්‍රමාණය ඉහළ යාමෙන් රාජ්‍ය වියදම් ඉහළ යාම
- ▶ මේ නිසා රාජ්‍යය ආයෝජනයට අයහපත් ලෙස බලපෑමෙන් ආර්ථික වෘද්ධි ක්‍රියාවලියට තර්ජනයක් වීම
- ▶ වියපත් ජනගහනය තම වැඩ කළ හැකි වයස්වල දී උපයාගත් ඉතිරිකිරීම් වියපත් වූ පසුව පරිභෝජනයට යොදා ගැනීම නිසා ආයෝජනය සීමා වීම
- ▶ යැපුම් අනුපාතය ඉහළ යාම නිසා වැඩ කරන ජනගහනය මත වැඩි ආර්ථික පීඩනයක් ඇතිවේ. එය කුටුම්භ ඉතුරුම් අඩු වීමට හේතුවක් වන අතර ආර්ථික වෘද්ධිය කෙරෙහිද අහිතකර ලෙස බලපෑ හැකිය.
- ▶ ශ්‍රම බලකාය කාර්යක්ෂමතාව අඩු වීම.
- ▶ වියපත් කාන්තාවන් ගේ ජීවන තත්ත්වය වඩාත් වේගයෙන් පිරිහීම.

- ▶ ළමා ජන ගහනය අඩුවීම නිසා ශ්‍රම හමුදාවේ සංකෝචනයක් හටගනු ඇත. එයද ආර්ථික වෘද්ධියට අහිතකර වේ.
- ▶ ළමා ජනගහනය අඩුවීම නිසා ආණ්ඩුවට අධ්‍යාපනය සඳහා වැය කිරීමට සිදුවන මුදල් අඩු කරගැනීමට හැකිවේ. එම සම්පත් අධ්‍යාපනයේ ගුණාත්මක තත්ත්වය ඉහළ නැංවීමට යොදා ගත හැකිය.

**ජනගහනය වයස්ගත වීමේ ගැටලුවට විසඳුම්**

- ▶ ශ්‍රමයට ඉහළ ඉපයුමක් සහතික කරන පරිදි ඉහළ ආර්ථික වර්ධනයක් අත්කර ගැනීමට අදාළ කටයුතු දියත්කිරීම
- ▶ ආබාධිතයන්ට සහ වයස්ගත වූවන්ගේ ආදායම් ඉපයිය හැකි ආකාරයේ ස්වයං රැකියා අවස්ථා ඇති කිරීම
- ▶ පෞද්ගලික අංශය විසින් ක්‍රියාව නම් විශ්‍රාම වැටුප් දායකත්වය ජනප්‍රිය කිරීම
- ▶ සමාජ ආරක්‍ෂණ ජාලයක් ඇති කිරීමට පෞද්ගලික අංශ මැදිහත් කර ගැනීම
- ▶ වයස්ගත වූවන් ආශීත ගැටලු විසඳීමට ජාතික ප්‍රතිපත්තියක් සැකසීම හා ක්‍රියාත්මක කිරීම

**යැපුම් අනුපාතිකය**

- ▶ වැඩ නොකරන වයසේ ජනගහනයේ ප්‍රමාණය වැඩ කරන වයසේ ජනගහනයේ ප්‍රතිශතයක් වශයෙන් දැක්වීමෙන් යැපුම් අනුපාතිකය ගණනය කරයි.

ළමා යැපුම් අනුපාතය - 
$$\frac{\text{අවුරුදු 0-14 අතර ජන සංඛ්‍යාව}}{\text{අවුරුදු 15-59 අතර ජන සංඛ්‍යාව}} \times 100$$
 (Young dependency ratio)

වැඩිහිටි යැපුම් අනුපාතය - 
$$\frac{\text{අවුරුදු 60 සහ ඊට වැඩි ජන සංඛ්‍යාව}}{\text{අවුරුදු 15-59 අතර ජන සංඛ්‍යාව}} \times 100$$
 (Old dependency ratio)

මුළු යැපුම් අනුපාතය - 
$$\text{ළමා යැපුම් අනුපාතය} + \text{වැඩිහිටි යැපුම් අනුපාතය}$$
 (Total dependency ratio)

**ශ්‍රම බලකාය හා සම්බන්ධ සංකල්ප**

- ▶ වැඩ කළ හැකි වයසේ ජනගහනය වයස අවුරුදු 15 හා ඊට වඩා වැඩි සියලු පුද්ගලයන් වැඩ කළ හැකි වයසේ ජනගහනය හෙවත් විභව ශ්‍රම බලකාය ලෙස සැලකේ.
- ▶ වැඩ කළ හැකි වයසේ ජනගහනය තුළ කොටස් දෙකක් දැකිය හැක.
  - ▶ ආර්ථික වශයෙන් වශයෙන් සක්‍රීය ජනගහනය

- ▶ ආර්ථික වශයෙන් අක්‍රීය ජනගහනය

**ආර්ථික වශයෙන් අක්‍රීය ජනගහනය**

- ▶ අවුරුදු 15 සහ ඊට වැඩිය වැඩ කරන වයසේ සිටි නමුත් වැඩ නොකරන හෝ රැකියාවක් අපේක්ෂා නොකරන පිරිස් ආර්ථික වශයෙන් අක්‍රීය ජනගහනය වේ.
- ▶ පහත සඳහන් පිරිස් මීට අයත් වේ.
  - ▶ පු ර්ණ කාලීන අධ්‍යාපනය ලබන්නන්
  - ▶ ගෘහණියන්
  - ▶ විශ්‍රාමිකයන්
  - ▶ ආබාධිතයන්
  - ▶ පුජ්‍ය පක්ෂය.

**ආර්ථික වශයෙන් සක්‍රීය ජනගහනය හෙවත් ශ්‍රම බලකාය**

- ▶ වයස අවුරුදු 15 හා ඊට වඩා වැඩි වැඩ කරන සහ රැකියා අපේක්ෂා කරන පිරිස ශ්‍රම බලකාය නම් වෙයි.
- ▶ ශ්‍රම බලකාය තුළ කොටස් දෙකක් ඇතුළත් වේ
  - ▶ සේවා නියුක්ති පිරිස්
  - ▶ සේවා වියුක්ති පිරිස්

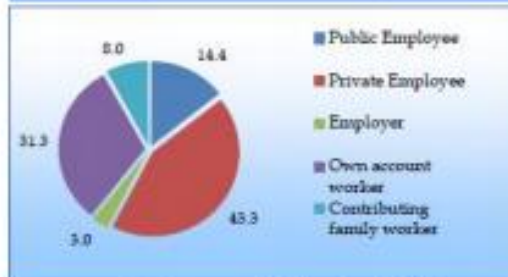
**ශ්‍රම බලකාය = සේවා නියුක්ති පිරිස් + සේවා වියුක්ති පිරිස්**

විෂ්වාදාන අංශය අනුව සේවා නියුක්තිය -2017



මූලාශ්‍රය : ශ්‍රී බලකා සමීක්ෂණය, (2017)

සේවා නියුක්ත අංශය අනුව සේවා නියුක්තිය -2017



මූලාශ්‍රය : ශ්‍රී බලකා සමීක්ෂණය, (2017)

**උණ සේවා නියුක්තිය**

ශ්‍රී සමීපත ගුණාත්මකව හා ප්‍රමාණවත්ව පූර්ණ ලෙස සේවා නියුක්ත නොවීමයි. එහි ස්වරූප දෙකකි

**1. ද්‍රෝණ්‍ය උන සේවා නියුක්තිය**

(අනිවිභානුගත අර්ථ කාලීනව සේවා නියුක්ති වීම)

එනම අදාළ කාලය මුළුල්ලේම වැඩ කිරීමට ශ්‍රමිකයන් කැමැත්තෙන් සිටියත් ඒ සඳහා අවස්ථාවක් නොලැබීමයි. මෙය මැනීම සඳහා යොදා ගන්නා නිර්ණායකය වන්නේ සමීක්ෂණය පවත්වන දිනට සතියකට පෙර පැය 35කට වඩා අඩු කාලයක් සේවා නියුක්ත වීමයි.

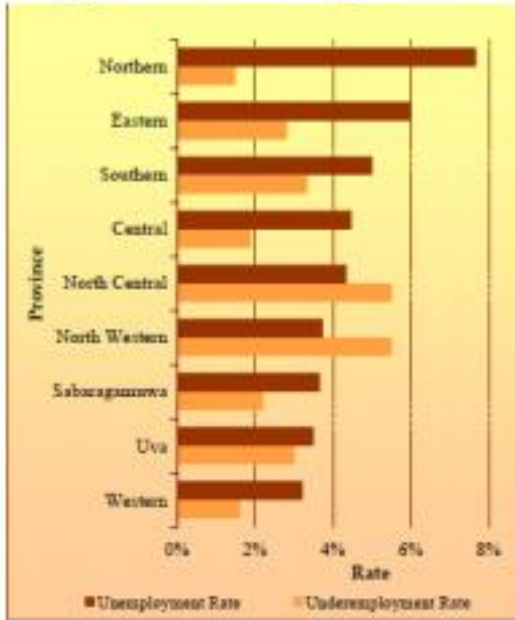
**2. අද්‍රෝණ්‍ය උන සේවා නියුක්තිය**

ශ්‍රමිකයන්ගේ නිපුණතා මට්ටම් වලට යෝග්‍ය රැකියා නොකිරීම. එනම් ලබා ඇති නිපුණතා වලට වඩා අඩු නිපුණතා අවශ්‍ය කරන රැකියාවල නිරත වීමයි.

උදාහරණ ජයේ විශ්ව විද්‍යාලයකින් උපාධියක් ලබාගෙන ඇති පුද්ගලයෙක් ඛසර්ථයක කොන්දොස්තරවරයෙක් ලෙස සේවය කිරීම.



පළාත් අනුව උපත සේවා නියුක්ත අනුපාත සහ විදැකියා අනුපාත 2017



මූලාශ්‍රය : ශ්‍රී බලකා සමීක්ෂණය, (2017)

අධ්‍යාපන මට්ටම් අනුව උපත සේවා නියුක්ත අනුපාත 2017

Level of Education	Total	Gender	
		Male	Female
Total	2.8	2.2	3.9
Grade 5 and below	3.3	3.0	3.9
Grade 6 - 10	3.3	2.6	4.8
G.C.E.(O/L)	2.5	1.3	4.6
G.C.E.(A/L) & above	1.7	1.1	2.3

මූලාශ්‍රය : ශ්‍රී බලකා සමීක්ෂණය, (2017)

$$\text{ශ්‍රී බලකා සහභාගිත්ව අනුපාතය} = \frac{\text{ශ්‍රී බලකාය}}{\text{වැඩ කළ හැකි වයසේ ජනගහනය}} \times 100$$

$$\text{විදැකියා අනුපාතය} = \frac{\text{සේවා විද්‍යුක්ත ජන සංඛ්‍යාව}}{\text{ශ්‍රී බලකාය}} \times 100$$

**ශ්‍රී ලංකාවේ සේවා නියුක්තියේ ලක්ෂණ**

- ▶ සමස්ත සේවා විද්‍යුක්තිය අනුපාතය පහළ මට්ටමක පැවතීම
- ▶ ස්ත්‍රී පුරුෂ භාවය අනුව සල්කා බැඳූ විට සේවා විද්‍යුක්තිය වැඩි පිරිස් ස්ත්‍රීන් වීම
- ▶ අධ්‍යාපන මට්ටම අනුව සලකා බැඳූ විට සේවා විද්‍යුක්ත වැඩි පිරිස උසස් පෙළ හා ඉන් ඉහළ අධ්‍යාපනය ලැබූ අය වීම
- ▶ වයස් කාණ්ඩ අනුව සලකා බැඳූ විට සේවා විද්‍යුක්ත වැඩි පිරිසක් වයස අවුරුදු 15 - 19 අතර වීම
- ▶ අංශය අනුව සලකා බැඳූ විට වැඩිම සේවා නියුක්තියක් සේවා අංශයේ වීම

- ▶ තත්ත්වය අනුව සලකා බැලූ විට වැඩිම සේවා නියුක්තිය පෞද්ගලික අංශයේ සේවකයන් වීම.

**සේවා විද්‍යුක්තියේ ස්වභාවයන්**

- ▶ සැඟවුණු සේවා විද්‍යුක්තිය

යම් නිෂ්පාදන ක්‍රියාවලියක් සඳහා අවශ්‍ය කරන ශ්‍රම සංඛ්‍යාවට වඩා වැඩි සංඛ්‍යාවක් සේවා නියුක්ත කර තිබීමයි.

- ▶ සාර්ථක සේවා විද්‍යුක්තිය

රැකියාවක සිට තවත් රැකියාවකට මාරු වන අතරතුර කාලය තුළ ඇතිවන සේවා විද්‍යුක්තිය. රැකියා සෙවීමේ සේවා විද්‍යුක්තිය ලෙස ද හඳුන්වයි.

- ▶ ව්‍යුහමය සේවා විද්‍යුක්තිය

තාක්ෂණයේ හටගන්නා ප්‍රබල වෙනස්කමක් නිසා හෝ කිසියම් භාණ්ඩයක් සඳහා ඇති ඉල්ලුම ක්‍රමයෙන් අඩු වීම නිසා හට ගන්නා සේවා විද්‍යුක්තිය

- ▶ වක්‍රීය සේවා විද්‍යුක්තිය

ව්‍යාපාර වක්‍රයේ දෝලනයක් සමඟ හටගන්නා සේවා විද්‍යුක්තිය. ආර්ථික පසුබැසීම කදි සේවා විද්‍යුක්ති තත්ත්වය ඉහළ නඟී.

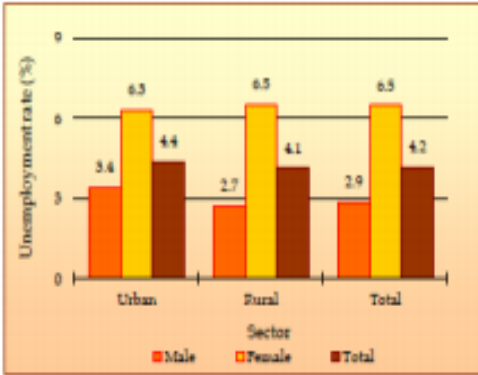
- ▶ ඉවිඡානුගත සේවා විද්‍යුක්තිය

කැමැත්තෙන් විරැකියා තත්ත්වය සේවා විද්‍යුක්තියක පසුවීම ඉවිඡානුගත සේවා විද්‍යුක්තිය ලෙස හඳුන්වයි. ඉවිඡානුගත සේවා විද්‍යුක්තිය විරැකියාවක් ලෙස නොසලකන අතර ඔවුන් ශ්‍රම බලකායට ඇතුළත් නොවේ. එනම් ආර්ථික වශයෙන් අක්‍රීය ජනගහනය.

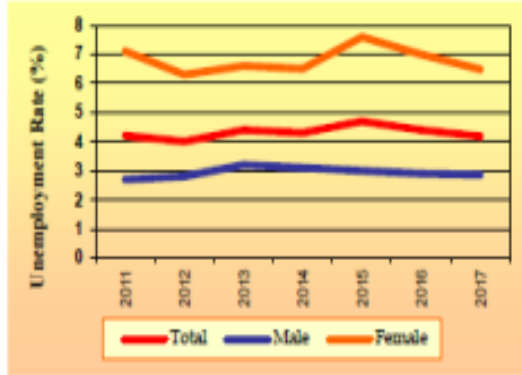
- ▶ අනිවිඡානුගත සේවා විද්‍යුක්තිය

අකමැත්තෙන් විරැකියා තත්වයක පසු වීම අනිවිඡානුගත සේවා විද්‍යුක්තිය ලෙස හැඳින්වේ. රැකියාවක් බලාපොරොත්තු වුවද රැකියාවක් සොයා ගැනීමේ දුෂ්කරතාවය මත සේවා විද්‍යුක්ත වීම අනිවිඡානුගත සේවා විද්‍යුක්තියෙන් පෙන්නුම් කරයි

ස්ත්‍රී පුරුෂ භාවය අනුව සහ විදැකියා අනුපාත 2017



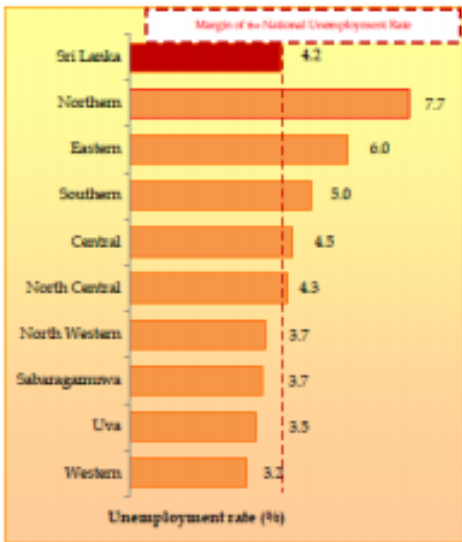
මූලාශ්‍රය : ශ්‍රම බලකා සමීක්ෂණය, (2017)



මූලාශ්‍රය : ශ්‍රම බලකා සමීක්ෂණය, (2017)

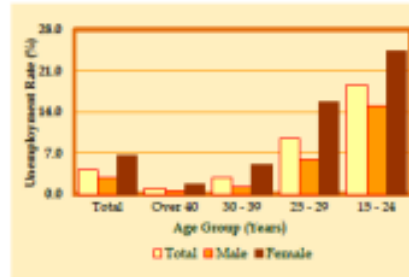
කාර්තා සේවා විදුක්තිය පුරුෂ සේවා විදුක්තියට වඩා දෙගුණයකින් පමණ ඉහළය.

පළාත් අනුව සහ විදැකියා අනුපාත 2017



මූලාශ්‍රය : ශ්‍රම බලකා සමීක්ෂණය, (2017)

වයස අනුව විදැකියා අනුපාත 2017



අධ්‍යාපන මට්ටම් අනුව විදැකියා අනුපාත 2017

Level of Education	Total
Total	4.2
Grade 5 & Below	0.8
Grade 6-10	2.8
G.C.E. (O/L)	5.9
G.C.E. (A/L) & above	8.1

මූලාශ්‍රය : ශ්‍රම බලකා සමීක්ෂණය, (2017)

පිළිතුරු සපයන්න

1. ජනගහනය වර්ධනයේ තීරක මොනවාද?
2. ජනගහනය වයස්ගත වීමේ ප්‍රතිඵලයක් වන කුණාටු ලියන්න
3. ආර්ථික දියුණුවත් සමඟ රටක ජනසංයුතිය තුළ සිදුවන ප්‍රධාන වෙනස්කම් තුනක් දක්වන්න
4. ශ්‍රී ලංකාවේ සේවා නියුක්තියේ ලක්ෂණ තුනක් දක්වන්න
5. ඉවහිතයන්ගේ සේවා විදුක්තිය හා අනිවහිතයන්ගේ සේවා විදුක්තිය යන සංකල්ප හඳුන්වන්න

## මූලාශ්‍ර

- ▶ අතපත්තු ඩැනී 2011 ආර්ථික විද්‍යා ප්‍රවේශය
- ▶ මහ බැංකු වාර්තාව ශ්‍රී ලංකා මහ බැංකුව
- ▶ ජාතික අධ්‍යාපන ආයතනය ගුරු මාර්ගෝපදේශ සංග්‍රහය