

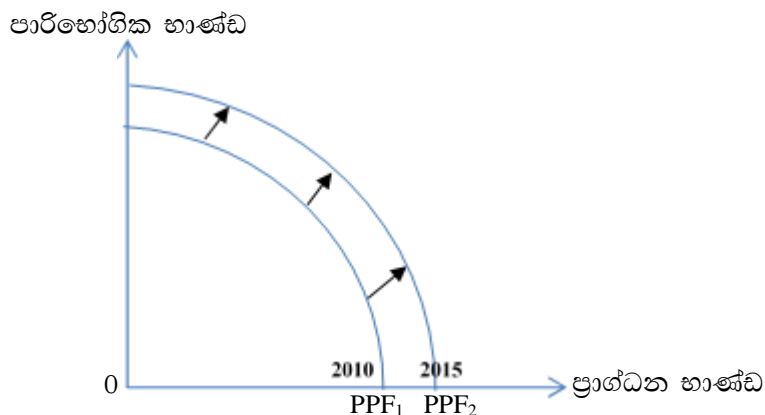
**11.0 : සංවර්ධනයේ විවිධත්වය විග්‍රහ කරමින් තිරසර සංවර්ධනයට දායක වීමේ ඇල්ම පැහැදිලි කරයි.**

**11.1 : ආර්ථික වෘද්ධියේ වැදගත්කම අගය කරමින් ආර්ථික වර්ධනයට ඉවහල් වන සාධක විශ්ලේෂණය කරයි.**

- ආර්ථික වෘද්ධිය අර්ථකථනය කරයි.
- ආර්ථික වෘද්ධිය මැනීම සිදු කරන ආකාරය විස්තර කරයි.
- ආර්ථික වෘද්ධිය තීරණය වන සාධක පෙන්වා දෙයි.
- ආර්ථික වෘද්ධියේ වැදගත්කම පැහැදිලි කරයි.
- ආර්ථික වෘද්ධියේ පිරිවැයක් පවතින බව නිදසුන් ඇසුරෙන් පැහැදිලි කරයි.
- ශ්‍රී ලංකාවේ මෑත කාලීන ආර්ථික වෘද්ධි ප්‍රවණතා පැහැදිලි කරයි.
- වෘද්ධි ක්‍රියාවලිය ජය ගත් රටවල පොදු ලක්ෂණ විග්‍රහ කරයි.

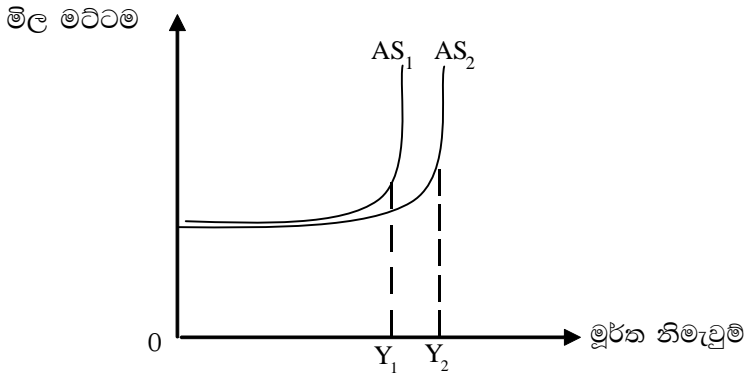
**ආර්ථික වෘද්ධිය**

- ආර්ථික වෘද්ධිය යන්නෙන් අදහස් වන්නේ මූර්ත දළ දේශීය නිෂ්පාදිතයේ අඛණ්ඩ වැඩි වීම යි.
- න්‍යායාත්මක ප්‍රවේශයක් ඔස්සේ නිර්වචනය කරන විට ආර්ථික වෘද්ධිය යනු ආර්ථිකයේ භාණ්ඩ හා සේවා නිෂ්පාදන ධාරිතාව හෙවත් විභව නිමැවුම ප්‍රසාරණය වීම යි.
- ආර්ථික වෘද්ධියක දී ආර්ථිකයේ මූර්ත නිමැවුම දිගු කාලීන ව ප්‍රසාරණය වීමක් සිදු වේ.
- නමුත් සැබවින් ම ආර්ථික වෘද්ධිය යනුවෙන් අදහස් කරනුයේ භාණ්ඩ හා සේවා නිෂ්පාදනය කිරීමෙහි ලා ආර්ථිකය සතු ධාරිතාව ප්‍රසාරණය වීමයි.
- ආර්ථික වෘද්ධිය පෙන්වනුම් කළ හැකි ආකාර දෙකකි.
  1. නිෂ්පාදන හැකියා මායිම් වක්‍රයක් ඇසුරෙන් පෙන් වීම



ඉහත රූප සටහනේ නිෂ්පාදන හැකියා මායිම PPF<sub>1</sub> සිට PPF<sub>2</sub> දක්වා විතැන් වීම මගින් ආර්ථික වෘද්ධි ක්‍රියාවලිය නිරූපණය කර ඇත.

2. සමාහාර ඉල්ලුම් හා සමාහාර සැපයුම් ඇසුරෙන් පෙන් වීම



ඉහත රූප සටහනට අනුව ආර්ථිකයේ දිගු කාලීන සමාහාර සැපයුම් වක්‍රය  $AS_1$  සිට  $AS_2$  දක්වා දකුණට විතැන් වීම මගින් ආර්ථිකයේ විභව නිමැවුම් මට්ටමේ වැඩි වීම නිරූපණය කළ හැකිය. විභව නිමැවුම් මට්ටම වැඩි වීමෙන් පෙන්නුම් කරනුයේ ආර්ථික වෘද්ධිය යි.

- ආර්ථික වෘද්ධිය මැනීම සඳහා ක්‍රම දෙකක් භාවිත කරයි.
  1. කාලයක් සමග මූර්ත දළ දේශීය නිෂ්පාදනයෙහි හෝ ශුද්ධ දේශීය නිෂ්පාදනයෙහි හට හෝ නොගන්නා වැඩි වීම
  2. කාලයක් සමග ප්‍රතිශීර්ෂ මූර්ත දළ දේශීය නිෂ්පාදනයෙහි හෝ ප්‍රතිශීර්ෂ මූර්ත ශුද්ධ දේශීය නිෂ්පාදනයෙහි හට හෝ නොගන්නා වැඩි වීම
- ආර්ථික වෘද්ධිය මනිනු ලබන්නේ ආර්ථික වෘද්ධි අනුපාතිකය මගිනි.

$$\text{ආර්ථික වෘද්ධි අනුපාතිකය} = \frac{(\text{අදාළ වර්ෂයේ මූර්ත දළ දේශීය නිෂ්පාදනය} - \text{පෙර වර්ෂයේ මූර්ත දළ දේශීය නිෂ්පාදනය})}{\text{පෙර වර්ෂයේ මූර්ත දළ දේශීය නිෂ්පාදනය}} \times 100$$

නිදසුන් : අදාළ වර්ෂයේ මූර්ත දළ දේශීය නිෂ්පාදනය රු. ට්‍රිලියන 210 යැයි ද පෙර වර්ෂයේ මූර්ත දළ දේශීය නිෂ්පාදනය රු. ට්‍රිලියන 200 යැයි ද සිතමු. එවිට,

$$\begin{aligned} \text{ආර්ථික වෘද්ධි අනුපාතය} &= \frac{210 - 200}{200} \times 100 \\ &= \underline{5\%} \end{aligned}$$

2017      2018      2019

**ආර්ථික වර්ධන අනුපාතය = 3.4%      3.2%**

- සංවර්ධනය වන රටක වෘද්ධි අනුපාතිකය ඉහළ දැමීම සඳහා රජයට ගත හැකි ක්‍රියාමාර්ග
- සාර්ව ආර්ථික ස්ථායීතාව පවත්වා ගැනීම.
  - විදේශීය හා දේශීය ආයෝජනය දිරිමත් කිරීමට සමත් ආයෝජනයට හිතකර පරිසරයක් ඇති කිරීම.

- අධ්‍යාපන ක්‍ෂේත්‍රය තුළ කරනු ලබන ආයෝජන ඉහළ නැංවීම මගින් ශ්‍රමයේ ඵලදායිතාව වැඩි කිරීම හා නව තාක්ෂණයට අනුකූලවන ලෙස මානව සම්පත් සංවර්ධනය කිරීම.
- යටිතල පහසුකම් සංවර්ධනය කිරීම.
- ප්‍රාග්ධන සම්පාදනය ඉහළ නැංවීමේ මූලාශ්‍රයක් ලෙස දේශීය ඉතුරුම් ප්‍රවර්ධනය කිරීම.
- පර්යේෂණ හා සංවර්ධනය සඳහා කරන ආයෝජන ඉහළ නැංවීම.
- වෙළෙඳපොළ අසාර්ථක වීම් නිවැරදි කිරීම.
- රෙගුලාසි ලිහිල් කිරීම (deregulation) සහ ප්‍රතිව්‍යුහගත කිරීම (restructuring)
- අපනයන විවිධාංගීකරණය කිරීම.
- යහපාලනය ශක්තිමත් කිරීම.
- නම්‍යශීලී ශ්‍රම වෙළෙඳපොළක් බිහි කිරීම.

**ආර්ථික වෘද්ධිය තීරණය කරන සාධක**

- සම්පත් සම්භාරය
- භෞතික ප්‍රාග්ධනය
- මානව ප්‍රාග්ධනය
- ස්වාභාවික ප්‍රාග්ධනය
- සමාජ ප්‍රාග්ධනය
- ඵලදායිතාව
  - තාක්ෂණය
  - මානව ප්‍රාග්ධනය
- ආර්ථික ස්ථායීතාව
  - දේශපාලන ස්ථාවරත්වය
  - යහපාලනය

**ආර්ථික වෘද්ධියේ වැදගත්කම**

- ඉහළ ජීවන මට්ටමක් අත්පත් කර ගැනීමට හැකි වීම
- සේවා නියුක්තිය ඉහළ යාම
- සාර්ථක රාජ්‍ය මූල්‍ය කළමනාකරණයක් පවත්වා ගත හැකි වීම
- ආයෝජන ශක්තිමත් වීම
- විශ්වසනීයත්වය වර්ධනය වීම නිසා ව්‍යාපාරිකයන්ගේ ලාභ වැඩි වීම

**ආර්ථික වෘද්ධියේ පිරිවැය**

- පාරිසරික ගැටලු ඇති වීම
  - පරිසර දූෂණය
  - පරිසර හානිය
  - ප්‍රතිස්ථාපනය කළ නොහැකි සම්පත් විනාශ වීම
  - නිෂ්පාදනයේ හා පරිභෝජනයේ සෘණ බාහිරතා ඇති වීම
- ආර්ථිකයේ උද්ධමනකාරී තත්වයන් පැන නැඟීම
- ආදායම් විෂමතා හට ගැනීම

- ප්‍රදේශයේ විෂමතා හට ගැනීම
- ජනතාවගේ ශුභසාධනය වර්ධනය වන ක්ෂේත්‍ර කුළ ආදායම ආයෝජනය නොවුවහොත් ජීවන තත්ත්වයට බලපෑම් ඇති වීම
- වර්තමාන පරිභෝජනය පහළ යාම

**“සර්ව සහභාගිත්ව ආර්ථික වෘද්ධිය” (inclusive economic growth)**

- ආර්ථිකයේ සෑම අංශයකම පැතිරුණු ඉහළ තිරසාර වර්ධනයක් ළඟාකර ගැනීම සර්වසහභාගිත්ව ආර්ථික වෘද්ධිය යන්නෙන් අදහස් වේ.
- එබැවින් ආර්ථික සංවර්ධන ක්‍රියාවලියෙන් ඇත්ව සිටින සමාජ කොටස්වලට ද ආර්ථික සංවර්ධන ක්‍රියාවලියට එකතු වීමට ඉඩ සැලසෙනු ඇත. ඒ අනුව සමාජයේ සෑම පුරවැසියෙකුටම ආර්ථික වර්ධනයට දායක වීමට සහ එමගින් ප්‍රතිලාභ ලැබීමට ඉඩ සැලසේ.
- සර්වසහභාගිත්ව වර්ධනයක් යන්නෙන් ආදායම් පුනර් ව්‍යාප්තියක් වීම යන්න පමණක් අදහස් නොවේ. එමගින් අවධාරණය කෙරෙනුයේ පුද්ගලයන්ට ආර්ථික කටයුතුවලට දායක වීමට ඇති හැකියාව වැඩි දියුණු කිරීම සහ රැකියා අවස්ථා ජනනය කිරීම සඳහා සුදුසු ව්‍යාපාරික පරිසරයක් ගොඩනැංවීමට වන අතර එය ආදායම් පුනර් ව්‍යාප්ති සංකල්පයට වඩා වෙනස්ය.

**සෘණ මූර්ත ආර්ථික වර්ධනය**

- පෙර වර්ෂයට සාපේක්ෂව සලකා බලන වර්ෂයෙහි ස්ථාවර මිල යටතේ ගණනය කරන ලද දළ දේශීය හෝ ජාතික නිෂ්පාදනය පහළ වැටී ඇත්නම් එම පහළ වැටුණු ප්‍රතිශතය සෘණ මූර්ත ආර්ථික වර්ධනය යන්නෙන් අදහස් වේ.

**වෘද්ධි ක්‍රියාවලිය ජය ගත් රටවල පොදු ලක්ෂණ**

- ගෝලීය ආර්ථිකයෙහි පූර්ණ ලෙස වාසි ලබා ගැනීම
- සාර්ව ආර්ථිකයෙහි ස්ථායීතාව පවත්වා ගැනීම
- ඉහළ ඉතුරුම් හා ආයෝජන මට්ටමක් රඳවා ගැනීම
- සම්පත් බෙදා හැරීම වෙළෙඳපොළ බලවේග මගින් සිදු වීම
- කැප වූ විශ්වසනීය හා කාර්යක්ෂම ආණ්ඩු පැවතීම

**රටක ආර්ථික වෘද්ධිය සමඟ ජාතික නිෂ්පාදනයෙහි ඇතිවිය හැකි ව්‍යුහාත්මක වෙනස්කම්**

ආර්ථික වෘද්ධි ක්‍රියාවලිය තුළදී,

- කෘෂිකාර්මික, කාර්මික හා සේවා යන අංශ තුනෙහිම ප්‍රසාරණයක් ඇතිවේ.
- කෘෂි අංශයට වඩා වැඩි වේගයකින් කාර්මික හා සේවා අංශ ප්‍රසාරණය වේ.
- සේවා අංශය ආර්ථිකයේ වඩාත්ම වැදගත් අංශය බවට පත්වේ.

**දිළිඳු ජනතාවට හිතකර වෘද්ධිය (pro-poor growth)**

- දිළිඳු ජනතාවගේ ආදායම් ඉහළ නැංවීමේ ලා වඩාත් කාර්යක්ෂම අන්දමින් දායක වන වෘද්ධි ක්‍රියාවලියේ දිළිඳු ජනතාවට හිතකර වෘද්ධි ක්‍රියාවලියක් ලෙස සාමාන්‍යයෙන් හඳුන්වා දිය හැකිය.

- දුප්පතුන්ට හිතකර වන ආකාරයට සාපේක්ෂ ආදායම් බෙදීයාමේ වෙනසක් ඇති කෙරෙන වෘද්ධි ක්‍රියාවලියක් මින් අදහස් වේ.
- දිළිඳු ජනතාවට හිතකර වෘද්ධිය මැනීම සඳහා භාවිතා කෙරෙන නිර්වචන දෙකකි. සාපේක්ෂ නිර්වචනය හා නිරපේක්ෂ නිර්වචනය වශයෙනි. සාපේක්ෂ නිර්වචනයට අනුව “දුප්පත් නොවන අයගේ සාමාන්‍ය ආදායම වැඩිවන ප්‍රමාණයට වඩා වැඩි ප්‍රමාණයකින් දුප්පත් අයගේ සාමාන්‍ය ආදායම ඉහළ යාමට ඉවහල් වන වෘද්ධියක් දුප්පතුන්ට හිතකර වෘද්ධිය” ක් ලෙස සැලකේ.
- නිරපේක්ෂ නිර්වචනයට අනුව “දුප්පත් අයගේ ආදායමේ නිරපේක්ෂ වැඩිවීමකට ඉවහල් වන වෘද්ධි ක්‍රියාවලියක් දුප්පතුන්ට හිතකර වෘද්ධි ක්‍රියාවලියක්” ලෙස සැලකේ.

**දිළිඳු ජනතාවට හිතකර වෘද්ධිය ළඟාකර ගත හැකි ආකාරය**

- **සාර්ව ආර්ථික ප්‍රතිපත්ති**
  - දුප්පතුන් වැඩි බලපෑමක් ඇති කළ හැකි ප්‍රතිපත්ති තෝරා ගැනීම.
  - (උදා : උද්ධමනය පාලනය කිරීම, තෝරාගත් ක්ෂේත්‍ර පමණක් නිර්බාධ වෙළෙඳාමට විවෘත කිරීම)
- **ආංශික ප්‍රතිපත්ති**
  - (කෘෂි කාර්මික ප්‍රතිසංස්කරණ, කාර්මික ප්‍රතිපත්ති අධ්‍යාපනය තුළින් මානව ප්‍රාග්ධනය සංවර්ධන කිරීම, සෞඛ්‍ය පහසුකම් පුළුල් කිරීම, කාන්තාවන් සවිබල ගැන්වීම)
- **ප්‍රාදේශීය සංවර්ධන ප්‍රතිපත්ති**
  - දුප්පත් ජනතාව වැඩි වශයෙන් සංකේන්ද්‍රණය වී ඇති ප්‍රදේශ වල වෘද්ධි ක්‍රියාවලිය කේන්ද්‍රගත කිරීම.
- **පුනර්ව්‍යාප්ති ප්‍රතිපත්ති**
  - දුප්පත් ජනතාවට ආදායම් ඉපයීමේ හා සේවා නියුක්ති ඉඩ ප්‍රස්තා සඳහා ළං වීමට හැකිවන අයුරින් ප්‍රතිපත්ති සැකසීම.
  - උදා : ඉඩම් අයිතිය වගා කරුවාට පැවරීම, වගාබිම් පිළිබඳ නීත්‍යානුකූල හිමිකම තහවුරු කෙරෙන ඔප්පු සැපයීම හා ඒ මගින් ණය වෙළෙඳපොළට ප්‍රවේශ වීමට ඉඩ සැලසීම, සමාජ ආරක්ෂණ ජාල කාර්යක්ෂම ලෙස ක්‍රියාත්මක කිරීම.
- හිතකර සමාජයීය හා දේශපාලනික වාතාවරණය

**11.2 : සංවර්ධනය ආශ්‍රිත විවිධ සංකල්ප විග්‍රහ කරයි.**

- ආර්ථික සංවර්ධනය අර්ථ දක්වයි.
- ආර්ථික සංවර්ධන ක්‍රියාවලියක දී ආර්ථික ව්‍යුහයේ ඇති වන වෙනස්කම් විස්තර කරයි.
- සංවර්ධන සංකල්ප අර්ථ දක්වයි.
- සංවර්ධනයේ පැතිකඩ විග්‍රහ කරයි.
- ආර්ථික වෘද්ධිය හා සංවර්ධනය අතර වෙනස සසඳයි.
- මානව සංවර්ධනය අර්ථ දක්වයි.
- කිරසර සංවර්ධනයේ පැතිකඩ විග්‍රහ කරයි.
- සංවර්ධනය ආශ්‍රිත නව ප්‍රවණතා විග්‍රහ කරයි.

**ආර්ථික සංවර්ධනය**

- ආර්ථික සංවර්ධනය පරිණාමන ක්‍රියාවලියක් වන අතර ආර්ථික වෘද්ධියක් සමඟ බැඳුණු ආර්ථිකයේ ව්‍යුහමය වෙනස් වීම් ඊට ඇතුළත් වේ.
- ආර්ථික වෘද්ධිය ප්‍රමාණාත්මක පැතිකඩක් පමණක් වන අතර ආර්ථික සංවර්ධනයේ දී ප්‍රමාණාත්මක පැතිකඩට අමතර ව ගුණාත්මක ලක්ෂණ ද ඇතුළත් ය.
- ආර්ථික සංවර්ධන ක්‍රියාවලියක දී ආර්ථික වෘද්ධියත් සමඟ ආර්ථික ව්‍යුහයේ පහත සඳහන් ගුණාත්මක වෙනස්කම් සිදු විය යුතු ය.
  - කාර්මීකරණය වේගවත් වීම
  - නිෂ්පාදන සම්පත්වල ඵලදායකත්වය ඉහළ යාම
  - නිෂ්පාදන ශිල්ප ක්‍රම හා තාක්ෂණය උසස් වීම
  - නවීකරණය වීම
  - නිෂ්පාදන අංශයන්හි ව්‍යුහාත්මක වෙනස්කම් සිදු වීම
  - දුගී බව, විරැකියාව අඩු වීම හා ආදායම් විෂමතාව නැති වීම

**සංවර්ධනය**

- සංවර්ධනය බහුමාන ක්‍රියාවලියකි. මිනිස් ජීවිතයේ ආර්ථික, දේශපාලන, සමාජීය හා සංස්කෘතික ආදී වශයෙන් සියලු ම පැතිකඩවල ප්‍රමාණාත්මක හා ගුණාත්මක වැඩි දියුණු වීමත් සංවර්ධනය යන්නෙන් අදහස් වේ.
- මිනිසාගේ ජීවන තත්ත්වය අයහපත් තත්ත්වයක සිට යහපත් තත්ත්වයක් කරා වෙනස්වීම සංවර්ධනය යි.
- ජීවන තත්ත්වය අයහපත් වීම කෙරෙහි බලපාන ප්‍රධාන සාධක 5කි.
  1. භෞතික දෑ හිඟ වීම
  2. ශාරීරික වශයෙන් දුර්වල වීම (රෝගී වීම)
  3. සමාජ සම්බන්ධතා අයහපත් වීම
  4. අනාරක්ෂිත භාවය
  5. බල රහිත වීම
- සංවර්ධනයේ පැතිකඩ,
  1. ආර්ථික
  2. සමාජීය
  3. දේශපාලන
  4. සංස්කෘතික

**ආර්ථික වෘද්ධිය හා සංවර්ධනය අතර ඇති වෙනස්කම්**

- ආර්ථික වෘද්ධිය මගින් ආර්ථිකය සතු නිෂ්පාදන ධාරිතාව ප්‍රසාරණය වීමක් පෙන්නුම් කරන අතර සංවර්ධනය මගින් ආර්ථිකයක වෙසෙන මිනිසුන්ගේ ජීවන තත්ත්වයේ යහපත් වර්ධනයක් පෙන්නුම් කරයි.

- ආර්ථිකයේ හාණ්ඩ හා සේවා පරිමාවේ හෝ ආදායමේ හෝ හටගෙන ඇති ප්‍රමාණාත්මක වැඩි වීම ආර්ථික වර්ධනය මගින් දක්වන අතර එම ආර්ථික වර්ධනයත් සමඟ මිනිස් ජීවිතවල සිදු වන ගුණාත්මක වර්ධනය සංවර්ධනය මගින් දක්වයි.
- ආර්ථික වර්ධනය මගින් පෙන්නුම් කරනුයේ රටක ප්‍රමාණාත්මක පැතිකඩ පමණි. සංවර්ධනය මගින් ප්‍රමාණාත්මක හා ගුණාත්මක පැතිකඩ යන දෙක ම පිළිබිඹු කෙරේ.
- රටක ප්‍රතිශීර්ෂ ආදායම, මූර්ත දළ ජාතික නිෂ්පාදිතය ආදිය යොදා ගනිමින් රටක ආර්ථික වෘද්ධිය මිනුම් කළ හැකි ය.

**ආර්ථික වර්ධනයක් සංවර්ධනයක් කරා යොමු කිරීම සඳහා රජයක් විසින් ක්‍රියාත්මක කළහැකි නිශ්චිත ප්‍රතිපත්ති**

- සේවා නියුක්ති අවස්ථා වැඩි කරන අන්දමේ ශ්‍රම සුක්ෂම කර්මාන්ත සඳහා දිරිගැන්වීම
- ආදායම් අසමානතා අඩු කිරීමට අනුක්‍රම බදු ක්‍රමයක් සමඟ රාජ්‍ය වියදම් දුගී ජන කොටස්වලට වැඩි ප්‍රතිලාභ ලැබෙන අන්දමින් සකස් කිරීම.
- දුගී ජන කොටස්වල ව්‍යවසායකත්ව හැකියාවන්ට වැඩි දියුණු කර දීම සඳහා අවශ්‍ය ණය පහසුකම්ල පුහුණු කිරීම් යනාදී සේවා පහසුකම් ලබා දීම.
- අධ්‍යාපනය, සෞඛ්‍යය සහ සනීපාරක්ෂක සේවා යනාදී පහසුකම් වැඩි දියුණු කිරීම සම්බන්ධයෙන් රජය සෘජුවම මැදිහත් වීම යනාදිය වේ.

**සංවර්ධනය පිළිබඳ මිනුමක් ලෙස සංවර්ධන දර්ශකයේ (HDI) ඇති ප්‍රබලතා**

- සංවර්ධනයට ඇතුළත් දෑ කවරේද සංවර්ධන ක්‍රියාවලියේදී සාර්ථක වී ඇති රටවල් කවරේද යන්න පිළිබඳව අපගේ දැනුම හා අවබෝධය පුළුල් කිරීම් වස් නිර්මාණය කරන ලද ඉතා ප්‍රයෝජවත් මිනුමකි.
- සංවර්ධනය යනු මිනිසාට තේරීම් කිරීමට ඇති නිදහස පුළුල් කෙරෙන ක්‍රියාවලියක් බැවින් එය තීරණය වන්නේ හුදෙක් ආදායම් මට්ටම මත පමණක් නොව, ආයු කාලය, සාක්ෂරතාව, අධ්‍යාපනය, සෞඛ්‍ය වැනි සමාජීය සාධක මගිනි. මෙම දර්ශකය ඒවා සැලකිල්ලට ගෙන ඇත.
- සංවර්ධනය මැනීමේලා ප්‍රතිශීර්ෂ ආදායම වැනි පටු මිණුමක් යොදා ගැනීමෙන් හටගත් සීමාකම් මෙම දර්ශකයෙන් ඉවත් වේ.
- මෙම දර්ශකය අනුව ලෝකයේ රටවල් සංවර්ධන මට්ටම අනුව වර්ග කළ හැකිය. (ඉහළ මානව සංවර්ධනය, මධ්‍යම සහ පහළ මානව සංවර්ධනය)

**මානව සංවර්ධනය**

- මානව සංවර්ධනය යනු මිනිසුන්ට තමන්ගේ මානව හැකියාවන් සම්පූර්ණයෙන් ම පුළුල් කර ගැනීමට මෙන් ම එකී හැකියාවන් ආර්ථික, සමාජ, සංස්කෘතික සහ දේශපාලන යන ක්ෂේත්‍රයන් හි උපරිම වශයෙන් භාවිත කිරීමට ඇති හැකියාව ලබා දීම සහ අනාගත පරම්පරාවට ද එම අයිතිය තහවුරු කිරීම යි.
- මානව සංවර්ධනය විවිධ පැතිකඩ සහිත විවෘත සංකල්පයක් වන අතර එය ක්‍රියාවලියක් වශයෙන් එක් එක් පුද්ගලයන්ගේ උරුම හා හිමිකම් තත්ත්වයන් වෙන් කොට දක්වන්නා වූ ගෝලීය වශයෙන් සම්බන්ධ වූ දේශපාලන, ආර්ථික හා සංස්කෘතික ව්‍යුහයන් තුළ ක්‍රියාත්මක වේ. එයින් ජනතාව විසින් භුක්ති විඳිනු ලබන නිදහස නිර්ණය කෙරේ.
- එම පැතිකඩයන්ට අයත් වන අංශ
  - ආදායම

- අධ්‍යාපනය
- සෞඛ්‍ය තත්ත්වය
- සවිබල ගැන්වීම
- දේශපාලන ස්වාධීන බව
- යහපත් සමාජ සම්බන්ධතා
- සමානතාව
  - වැඩ කරන පරිසරය
  - විවේක ගැනීමේ පහසුකම්
  - දේශපාලන සුරක්ෂිත බව
  - ආර්ථික නිදහස
  - පාරිසරික ගුණාත්මක භාවය

### **තිරසර සංවර්ධනය**

- අනාගත පරම්පරාවලට තම අවශ්‍යතා සපුරා ගැනීමට ඇති හැකියාවට හානියක් නොවන ලෙස වර්තමාන පරම්පරාව තම අවශ්‍යතා සපුරා ගැනෙන සංවර්ධනය තිරසර සංවර්ධනය යි.
- තිරසර සංවර්ධනය සඳහා ආර්ථික, සමාජීය හා පාරිසරික යන අංශ තුනෙහි ම තුලනාත්මක වර්ධනයක් සිදු විය යුතු ය.

### **තිරසර සංවර්ධනයේ පැතිකඩ**

- ආර්ථික පැතිකඩ
  - පාරිසරික පැතිකඩ
  - කාර්යක්ෂමතාව
  - ස්ථාවරතාව
- පාරිසරික පැතිකඩ
  - මිනිසුන්ට හිතකර සනීපාරක්ෂක පරිසරය
  - ප්‍රතිශ්‍යාපනය කළ හැකි සම්පත් කාර්යක්ෂම උපයෝජනය කිරීම
  - ප්‍රතිශ්‍යාපනය කළ නොහැකි සම්පත් සුරැකීම
- සමාජීය පැතිකඩ
 

• සාධාරණත්වය	• සමාජ සංවලතාව
• සහභාගිත්වය	• සමාජ සහජීවනය
• සවිබල ගැන්වීම	• සංස්කෘතික අන්‍යෝන්‍යතාව



**11.3 : සංවර්ධනය මිනුම් කිරීමේ දර්ශක පෙළගස්වමින් සංයුක්ත දර්ශක පිළිබඳ ව විමර්ශනය කරයි.**

- සංවර්ධනය මිනුම් කිරීමේ ආර්ථික දර්ශක පෙළ ගස්වයි.
- සංවර්ධනය මිනුම් කිරීමේ ආර්ථික දර්ශකවල වැදගත්කම හා අඩුපාඩු අනාවරණය කරයි.
- ප්‍රතිශීර්ෂ ආදායම පදනමක් ලෙස යොදා ගෙන ලෝක බැංකුව ආර්ථික වර්ගීකරණය කරන ආකාරය ඉදිරිපත් කරයි.
- සංවර්ධනය මැනීම සඳහා සංයුක්ත දර්ශක නම් කරයි.
- මානව සංවර්ධන දර්ශක හඳුන්වයි.
- මානව සංවර්ධන දර්ශකය සකස් කිරීමට යොදා ගැනෙන සංරචක නම් කරයි.
- මානව සංවර්ධන දර්ශකය මත පිහිටා රටවල් වර්ග කරන ආකාරය දක්වයි.
- මානව සංවර්ධන දර්ශකයේ ප්‍රබලතා හා දුබලතා පෙන්වා දෙයි.
- මානව සංවර්ධනයෙහි ලා ශ්‍රී ලංකාව අත්පත් කර ගත් ප්‍රගතිය අනාවරණය කරයි.
- සන්තුෂ්ටි දර්ශකය හඳුන්වයි.
- එහි සංරචක විස්තර කරයි.

**සංවර්ධනය මිනුම් කිරීම සඳහා යොදා ගන්නා දර්ශක**

1. ආර්ථික දර්ශක
2. සංයුක්ත දර්ශක

**ආර්ථික දර්ශක**

- සංවර්ධනය මැනීම සඳහා යොදා ගන්නා ආර්ථික දර්ශක පහත දැක්වේ.

**1. ප්‍රතිශීර්ෂ ආදායම**

- ප්‍රතිශීර්ෂ ආදායම යනු දේශීය හෝ ජාතික ආදායමේ වටිනාකම ජනගහනයට සාපේක්ෂ ගණනය කළ විට එක් පුද්ගලයකුට ලැබෙන ආදායම යි. එය මූර්ත වශයෙන් මෙන් ම මූල්‍ය වශයෙන් ද ගණනය කළ හැකි ය.

2016 ශ්‍රී ලංකාවේ ඒක පුද්ගල මූර්ත ජාතික ආදායම - ඇ.ඩො. 11970

ප්‍රතිශීර්ෂ ආදායම ගණනය කරනුයේ පහත සඳහන් අයුරෙනි.

$$\text{ප්‍රතිශීර්ෂ ආදායම} = \frac{\text{දළ දේශීය / ජාතික ආදායම}}{\text{මධ්‍ය වාර්ෂික ජනගහනය}}$$

2. දළ දේශීය හා දළ ජාතික ආදායමේ වර්ධනය
3. දළ දේශීය නිෂ්පාදනයේ ආංශික වර්ධනය (කෘෂිකාර්මික, කාර්මික, සේවා)
4. දළ දේශීය නිෂ්පාදනයේ සංයුතිය
5. ඉතිරි කිරීම් (දේශීය, ජාතික)
6. ආයෝජන (පෞද්ගලික, රාජ්‍ය)

**7. උද්ධමනය**

- මෙම ආර්ථික දර්ශකවලින් ආර්ථිකයේ විවිධ අංශවල සංවර්ධන මට්ටම් මැනබැලේ. එම නිසා ඒවා ආංශික මිනුම් ය.

**සංවර්ධනය මිනුම් කිරීමේ ආර්ථික දර්ශකවල වැදගත්කම**

- සංවර්ධනය මැනීම සඳහා ප්‍රතිශීර්ෂ ආදායම යොදා ගන්නා විට, වඩාත් යෝග්‍ය මිනුම වන්නේ ප්‍රතිශීර්ෂ මූර්ත දළ දේශීය නිෂ්පාදනය යි. මෙමගින් සැබෑ වශයෙන් භාණ්ඩ හා සේවා ප්‍රමාණයේ වෙනස් වීම හඳුනා ගත හැකි ය.
- එමෙන්ම වර්ෂය තුළ සිදු වන මුළු නිෂ්පාදනයෙන් ජනතාවට වර්තමාන හා අනාගත පරිභෝජනය සඳහා ලැබෙන ප්‍රමාණය හඳුනා ගැනීමට ඉඩ සැලසේ.
- සමස්තයක් වශයෙන් රටක ජනතාව ලබන ප්‍රතිලාභ මෙම දර්ශකය මගින් මැනේ. එනම් පරිභෝජනය හා ආයෝජනය සඳහා රටක ජනතාවට ලබා හැකි මූර්ත භාණ්ඩ හා සේවා ප්‍රමාණය කොපමණ දැයි මෙමගින් ගණනය කළ හැකි ය.
- රටවල් අතර දියුණුව සැසඳීමේ දර්ශකයක් ලෙස වැදගත් වේ.

**සංවර්ධනය මිනුම් කිරීමේ ආර්ථික දර්ශකවල අඩුපාඩු**

- ඉහත සඳහන් ආංශික දර්ශක සියල්ල ම ගණනය කරනු ලබන්නේ ජාතික ආදායම් ගිණුම් දර්ශක පදනම් කර ගෙනයි. එසේ වුවත් ජාතික ආදායම් ගිණුම් දත්තවල පවත්නා දුර්වලතා සහ ඒවා සකස් කිරීමේ දී පැන නගින ගැටලු සැලකිල්ලට ගත් විට සංවර්ධනයේ ආර්ථික පැතිකඩ මෙම දර්ශක මගින් නිවැරදි ව මැනේ ද යන්න ගැටලුවකි.

**ජාතික ආදායම් දත්ත යොදා ගැනීමේ දී පැන නැගෙන ඌනතා /ගැටලු**

1. ද්වි ගණන දෝෂ හට ගැනීම
2. භාණ්ඩවල ගුණාත්මක තත්ත්වයේ හට ගන්නා වෙනස්කම් පෙන්නුම් නොකිරීම
3. වෙළෙඳපොළ ගනුදෙනුවලට පාත්‍ර නොවන ඵලදායී ආර්ථික කටයුතුවල එකතු කළ අගයන් වාර්තා නොවීම
4. ශුභසාධනයට අහිතකර අවගුණ භාණ්ඩ නිෂ්පාදන දත්ත ඇතුළත් වීම
5. නිෂ්පාදනය නිසා හට ගන්නා ස්වාභාවික සම්පත් ක්ෂය වීම් හා පරිසරයට සිදු වන හානි සැලකිල්ලට නොගැනීම
6. ආදායම් බෙදී යන ආකාරය පිළිබිඹු නොවීම
7. විදේශ ණය ගැති භාවය සහ විදේශ සම්පත් ක්ෂය වීම් ජාතික ගිණුම් තුළින් පිළිබිඹු නොවීම
8. භෞතික ශුභසාධනයට අදාළ භාණ්ඩ හා සේවා නිෂ්පාදනය පමණක් ජාතික ගිණුම් තුළට ඇතුළත් කිරීම
9. ආර්ථිකයේ ව්‍යුහාත්මක වෙනස්කම් පෙන්නුම් නොකිරීම
10. රටවල් අතර සංවර්ධන මට්ටම් සැසඳීමේ දී ප්‍රතිශීර්ෂ ආදායම, නාමික විනිමය අනුපාතිකය යොදා ගනිමින් ඇමරිකානු ඩොලර් ඒකකවලින් ප්‍රකාශ කිරීම



- ප්‍රතිශීර්ෂ ආදායම පදනමක් ලෙස යොදා ගෙන ලෝක බැංකුව ලෝකයේ රටවල් පහත සඳහන් අයුරෙන් වර්ගීකරණය කරයි.

1. අඩු ආදායම් රටවල් (ඩොලර් 1025 හෝ ඊට අඩු)
2. පහළ මැද ආදායම් රටවල් (ඩොලර් 1026 - 4035)
3. ඉහළ මැද ආදායම් රටවල් (ඩොලර් 4036 - 12475)
4. ඉහළ ආදායම් රටවල් (ඩොලර් 12476 හෝ ඊට වැඩි)

රටවල් අතර ප්‍රතිශීර්ෂ දළ දේශීය නිෂ්පාදනය සැසඳීම, ආර්ථික ශුභ සිද්ධියේ වෙනස්කම් පිළිබිඹු කෙරෙන පරිපූර්ණ මිනුමක් නොවීමට හේතු

- භෞතික හාණ්ඩ හා සේවා ප්‍රමාණය කැටි කොට දක්වන මිනුමක් වන අතර ශුභ සාධනයට අදාළ ගුණාත්මක වෙනස්කම් පෙන්නුම් නොකරයි.
- හාණ්ඩවල ප්‍රමාණය මිස නිෂ්පාදනයේ සංයුතිය හෝ ගුණාත්මක තත්ත්වය පෙන්නුම් නොකරයි. ශුභ සාධනයට හිතකර හාණ්ඩ මෙන්ම අහිතකර හාණ්ඩ ද එහි ඇතුළත් වේ.  
උදා : මත්පැන්, දුම්වැටි
- නොවිධිමත් අංශයේ නිෂ්පාදනය නිවැරදිව පිළිබිඹු නොවන බැවින් රටේ නිෂ්පාදන මට්ටම වුවද උභය තක්සේරු කොට දැක්වේ.
- ප්‍රතිශීර්ෂ දළ දේශීය නිෂ්පාදනය සංසන්දනය කිරීම සඳහා යොදා ගන්නා නාමික විනිමය අනුපාතිකය රටවල මිල මට්ටම් අතර වෙනස්කම් නිවැරදිව නිරූපණය නොකරන බැවින් ජීවන තත්ත්වයේ වෙනස්කම් හඳුනාගත හැකි නොවේ.
- පරිසර දූෂණය හා ස්වභාවික ප්‍රාග්ධනය ක්ෂයවීම් පෙන්නුම් නොකෙරේ.
- දරිද්‍රතාව, විරැකියාව යන වැදගත් සමාජ ආර්ථික විචල්‍යයන්හි හැසිරීම පිළිබිඹු නොවේ.

### සංයුක්ත දර්ශක

- සංවර්ධනය මැනීම සඳහා යොදා ගන්නා සංයුක්ත දර්ශක පහත දැක්වේ.
  1. මානව සංවර්ධන දර්ශකය
  2. සන්නිෂ්චිත දර්ශකය

### මානව සංවර්ධන දර්ශකය

- ලෝකයේ විවිධ රටවල සමාජ ආර්ථික සංවර්ධනය පරීක්ෂා කර බැලීම සඳහා වඩා පරිපූර්ණ හා විශ්ලේෂණාත්මක මිනුමක් වශයෙන් 1990 වර්ෂයේ දී එක්සත් ජාතීන්ගේ සංවර්ධන වැඩසටහන (UNDP) මගින් මානව සංවර්ධන දර්ශකය හඳුන්වා දී ඇත.
- මෙම දර්ශකය මගින් රටක ආර්ථිකයේ පුළුල් පැතිකඩක් ආවරණය කරන අතර වසරින් වසර යාවත්කාලීන කරමින් පවත්වා ගෙන යයි.
- මානව සංවර්ධනය මැනීම සඳහා නිර්ණායක විශාල සංඛ්‍යාවක් භාවිත කළ හැකි වුවත් සංවර්ධනයේ ප්‍රධාන අරමුණු 3ක් වන සෞඛ්‍ය, දැනුම හා ජීවන මට්ටමට අදාළ සංරචක 3ක් යොදා ගනිමින් මෙම දර්ශකය සකස් කර ඇත.

ඉහළ මානව සංවර්ධන දර්ශකයක් ඇති රටවල්

1. නෝර්වේ - 0.953
2. ස්විස්ටර්ලන්තය

3. ඔස්ට්‍රේලියාව
4. අයර්ලන්තය
5. ජර්මනිය

**76. ශ්‍රී ලංකාව (2017) - 0.770**

මානව සංවර්ධන දර්ශකයක් ඇති රටවල්

1. නයිගර් - 0.354
2. මධ්‍යම අප්‍රිකානු ජනරජය
3. දකුණු සුඩානය
4. වැට්
5. බුරුන්ඩි

මානව සංවර්ධන දර්ශකයට ඇතුළත් කර ඇති ප්‍රධාන සංරචක 3 පහත දැක්වේ.

1. උපතේ දී ආයු අපේක්ෂාව (සෞඛ්‍ය)
2. (i) පාසල් අධ්‍යාපනය ලැබූ වසර සංඛ්‍යාවේ මධ්‍යයන අගය (දැනුම)
- (ii) පාසල් අධ්‍යාපනයට යොමු වන දරුවකු අධ්‍යාපනයේ නිරත වෙතැයි අපේක්ෂිත වසර සංඛ්‍යාව (දැනුම)
3. ක්‍රය ශක්ති සාමාය ප්‍රතිශීර්ෂ දළ ජාතික ආදායම

ක්‍රය ශක්ති සාමාය ප්‍රතිශීර්ෂ දළ ජාතික ආදායම	=	$\frac{\text{රටක නිපදවන භාණ්ඩ ප්‍රමාණය} \times \text{ඒ ඒ භාණ්ඩයේ මොලර් මිල}}{\text{ජනගහන ප්‍රමාණය}}$	
--	---	--	--

උපතේ දී ආයු අපේක්ෂාව යනු,

- පවතින මර්ත්‍යතා රටාව නොවෙනස්ව පවතී නම් අද උපදින දරුවකු ජීවත් විය හැකි සාමාන්‍ය වර්ෂ ගණන දැක්වේ. ආයු අපේක්ෂණය ද යොදාගනිමින් සකස් කරන සංවර්ධන මිනුම්,
- 1. මානව සංවර්ධනය දර්ශකය
- 2. භෞතික ජීවන තත්ත්වය දර්ශකය

**උපතේ දී ආයු අපේක්ෂාව (2017) – අවු.75.5**

ශ්‍රී ලංකාවේ උපතේ දී ආයු අපේක්ෂණය සාපේක්ෂ වශයෙන් ඉහළ මට්ටමක පැවතීමට හේතු,

- මේ සඳහා මූලික වශයෙන් බලපා ඇත්තේ දියුණු සෞඛ්‍ය හා සනීපාරක්ෂක ක්‍රම හේතු කොට සාපේක්ෂ වශයෙන් ශ්‍රී ලංකාවේ මර්ත්‍යතාවය පහත් මට්ටමකට අඩු කර ගැනීමට හැකිවීමයි.

ශ්‍රී ලංකාව තුළ උපතේ දී ආයු අපේක්ෂණය තවදුරටත් ඉහළ නැංවීම සඳහා ගත හැකි ක්‍රියාමාර්ග

- පහත සඳහන් ප්‍රතිපත්තිය ඉහළ ගුණාත්මක භාවයකින් දීප ව්‍යාප්තව හඳුන්වා දීම.
  - සෞඛ්‍ය ප්‍රතිපත්ති
  - සනීපාරක්ෂක ප්‍රතිපත්ති
  - පෝෂණ ප්‍රතිපත්ති
  - පාරිසරික ප්‍රතිපත්ති

- මෙම ප්‍රතිපත්ති සැකසීමේදී විශේෂයෙන් ළදරු, ළමා හා මාතෘ මර්ත්‍යතාවය තවදුරටත් අඩුකර ගැනීමට ඉලක්ක කර ගත යුතුය.
- **මානව සංවර්ධන දර්ශකයේ අගය පදනම් කර ගනිමින් ලෝකයේ රටවල් මානව සංවර්ධන මට්ටම් 4ක් යටතේ වර්ග කරයි.**
  1. ඉතා ඉහළ මානව සංවර්ධනයක් සහිත රටවල්
  2. ඉහළ මානව සංවර්ධනයක් සහිත රටවල්
  3. මධ්‍යම මානව සංවර්ධනයක් සහිත රටවල්
  4. අඩු මානව සංවර්ධනයක් සහිත රටවල්
- මෙම වර්ගීකරණය කර ඇත්තේ මානව සංවර්ධන දර්ශකයේ නිරපේක්ෂ දර්ශක අගයන් මත නොව රටවල් සියල්ල එක් ව ගෙන ඒවායේ සාපේක්ෂ තත්ත්වය සැලකිල්ලට ගනිමිනි.

**සංවර්ධන මිනුමක් ලෙස මානව සංවර්ධන දර්ශකයේ දැකිය හැකි ප්‍රබලතා/ වාසි**

- ගෝලීය වශයෙන් කෙරෙන සැසඳීම්වල දී සංවර්ධනය මනින වඩාත් තොරතුරු සහිත නිර්ණායකයක් වශයෙන් මානව සංවර්ධන දර්ශකය වැදගත් වේ.
- සංවර්ධනයට අයත් දෑ කවරේ ද සංවර්ධන ක්‍රියාවලියේ දී සාර්ථක වී ඇති රටවල් කවරේ ද යන්න පිළිබඳ ව දැනුම හා අවබෝධය පුළුල් කර ගැනීම සඳහා නිර්මාණය කර ඇති ඉතා ප්‍රයෝජනවත් මිනුමක් ලෙස මානව සංවර්ධන දර්ශකය වැදගත් වේ.
- සංවර්ධනය යනු මිනිසාට තේරීම් කිරීමට ඇති නිදහස පුළුල් කෙරෙන ක්‍රියාවලියක් බැවින් එය තීරණය වන්නේ හුදෙක් ආදායම් මට්ටම මත පමණක් නොව ආයු අපේක්ෂණය, සාක්ෂරතාව, අධ්‍යාපනය, සෞඛ්‍ය වැනි සමාජීය සාධක මගිනි. මානව සංවර්ධන දර්ශකය මේවා සැලකිල්ලට ගෙන ඇත.
- සංවර්ධනය මැනීමේදී යොදා ගන්නා පත්‍ර ශීර්ෂ ආදායම වැනි පටු මිනුම් වලින් හට ගන්නා සීමාකම් මානව සංවර්ධන දර්ශකයෙන් පහව යයි.
- මෙම දර්ශකය පදනම් කර ගනිමින් ලෝකයේ රටවල් සංවර්ධන මට්ටම් අනුව වර්ග කළ හැකි ය.

**සංවර්ධන මිනුමක් වශයෙන් මානව සංවර්ධන දර්ශකයේ දැකිය හැකි දුබලතා/ අවාසි**

- මානව සංවර්ධන දර්ශක සමාහාර මිනුමක් වන බැවින් රටවල් අභ්‍යන්තරයේ දැකිය හැකි සංවර්ධන විෂමතාවන් (ආදායම් ව්‍යාප්තිය, ප්‍රදේශීය සංවර්ධනය වැනි) හඳුනා ගත නොහැකි ය.
 

නිදසුන් : සංවර්ධනයට අදාළ සියලු අංශ මේ යටතේ සැලකිල්ලට නොගනී. එනම්. සහභාගිත්වය, දේශපාලන නිදහස, මානව ආරක්ෂාව වැනි අංශ
- ගුණාත්මක වෙනස්කම් මෙම දර්ශකයෙන් සැලකිල්ලට නොගනී.
 

නිදසුන් : පාසල් අධ්‍යාපනයේ ගුණාත්මක තත්ත්වය  
සෞඛ්‍ය පහසුකම්වල ගුණාත්මක වෙනස්කම්

- අධ්‍යාපනය මිනුම් කිරීමේ දී ප්‍රාථමික අධ්‍යාපනයට ආරම්භයේ දී ම යොමු වූ ශිෂ්‍ය සංඛ්‍යාව පමණක් සැලකිල්ලට ගනී. එහෙත් අතරමග දී පාසල් හැරයන ප්‍රමාණය සැලකිල්ලට නොගනී.
- සංවර්ධනය කෙරෙහි බලපාන පාරිසරික පැතිකඩ මෙම දර්ශකය තුළ අන්තර්ගත නොවේ.
- දර්ශකයට අදාළ ප්‍රධාන පැතිකඩ සඳහා සමාන බර තැබීමක් කර ඇත.
- ශ්‍රී ලංකාව 2015 වර්ෂය වන විට මානව සංවර්ධන දර්ශකයේ අගය 0.0750ක් ලබා ගනිමින් ලෝකයේ රටවල් අතර 73 වන ස්ථානයේ පසු වේ. දකුණු ආසියානු කලාපීය රටවල් අතර ප්‍රථම ස්ථානයේ පසු වේ.

**ආර්ථික සංවර්ධනය මිනුම් කිරීමේ දී ප්‍රතිශීර්ෂ ආදායමට වඩා මානව සංවර්ධන දර්ශකය යෝග්‍ය වීමට බලපාන හේතු**

- මූල්‍ය සමාහාර අගයක් වන ප්‍රතිශීර්ෂ ආදායම් මට්ටම්, සංවර්ධිත ක්‍රියාවලියේ ඉතා පටු පැතිකඩක් පමණක් නිරූපණය කරයි. එහෙත් මානව සංවර්ධන දර්ශකය අධ්‍යාපනය, සෞඛ්‍යය, පෝෂණය, ජීවන තත්ත්වය යන සංරචක රාශියක් කැටිකර දක්වන සංයුක්ත මිනුමක් වේ.
- ප්‍රතිශීර්ෂ ආදායම් මට්ටම සැසඳීම මගින් රටවල් අතර ජීවන මට්ටම්වල පවත්නා වෙනස්කම් පිළිබඳ එළැඹෙන නිගමනයන් නොමග යවන සුළු වේ. ඉහළ ප්‍රතිශීර්ෂ ආදායම් ඇති රටවල ජීවන තත්ත්වයට වඩා උසස් යැයි අදහස් නොවේ. ජීවන තත්ත්වය නිරූපනය කෙරෙන ප්‍රධාන විචල්‍යයන් ප්‍රතිශීර්ෂ ආදායමෙහි අන්තර්ගත නොවේ.
- මිනිසාට තේරීම කිරීමට ඇති නිදහස පුළුල් කිරීම මානව සංවර්ධනයේ අත්‍යවශ්‍ය ලක්ෂණයකි. ප්‍රතිශීර්ෂ ආදායම මගින් මෙම පැතිකඩ නිරූපණය නොකෙරේ.

**සන්නුෂ්ටි දර්ශකය**

- ලෝකයේ රටවල සමාජ, ආර්ථික, සංස්කෘතික, දේශපාලන හා පාරිසරික සියලුම අංශවල සංවර්ධනය මැන බැලීම සඳහා 2008 වර්ෂයේ දී සන්නුෂ්ටි දර්ශකය හඳුන්වා දී ඇත.
- සන්නුෂ්ටි දර්ශකයට ඇතුළත් වන සංරචක
  - යහපාලනය
  - පරිසරය
  - සංස්කෘතිය
  - මානසික සතුට
  - කාල කළමනාකරණය
  - අධ්‍යාපනය
  - සෞඛ්‍යය
  - ජීවන තත්ත්වය
  - සමාජීය සබඳතා

**සන්නුෂ්ටි දර්ශකය**

	2017	2018	2019
<b>ශ්‍රී ලංකාව</b>	<b>120</b>	<b>116</b>	

ලෝකයේ වැඩියෙන්ම සතුවත් සිටින රටවල් 5,

- 01. පින්ලන්තය
- 02. නෝර්වේ
- 03. ඩෙන්මාර්ක්
- 04. අයිස්ලන්තය
- 05. ස්විස්ටර්ලන්තය

**11.4 : ආදායම් විෂමතාව මැනීමට යොදා ගන්නා සම්මත ක්‍රම පරීක්ෂා කරයි.**

- ආදායම් ව්‍යාප්ති විෂමතාව අර්ථ දක්වයි.
- නිරපේක්ෂ ආදායම සහ සාපේක්ෂ ආදායම් ව්‍යාප්ති විෂමතාව අර්ථ දක්වමින් පැහැදිලි කරයි.
- ආදායම් විෂමතාව මැනීමට යොදා ගන්නා විවිධ මිනුම් පැහැදිලි කරයි.
- ලෝරන්ස් වක්‍රය නිර්මාණය කරයි.
- ගිණි සංගුණකය ගණනය කරයි.
- පංචමක අපකිරණ අනුපාතිකය විස්තර කරයි.

**ආදායම් ව්‍යාප්ති විෂමතාව**

- ආදායම් ව්‍යාප්ති විෂමතාව යනු කිසියම් රටක ආදායම් බෙදී ගොස් තිබෙන ආකාරයේ පවතින විෂමතාවය යි.
- කිසියම් රටක ආදායම් ව්‍යාපාතිය දෙස ප්‍රවේශ දෙකක් ඔස්සේ බැලිය හැකි ය. එනම්,
  1. කාර්යාත්මක ආදායම් ව්‍යාප්තිය
  2. පුද්ගල ආදායම් ව්‍යාප්තිය

**කාර්යාත්මක ආදායම් ව්‍යාප්තිය**

- කාර්යාත්මක ආදායම් ව්‍යාප්තිය යනු රටක ආදායම් බිහි කරන මූලාශ්‍ර අනුව ආදායම් බෙදී යන ආකාරය විමසා බැලීම යි.
- මෙහි දී භූමිය, ශ්‍රමය, ව්‍යවසායකත්වය යන විවිධ නිෂ්පාදන සම්පත් මූලාශ්‍ර නිසා බිහි වන බදු කුලී, වැටුප්, පොළී, ලාභ යන ප්‍රධාන ආදායම් කාණ්ඩවල සාපේක්ෂ විශාලත්වයන් විමසා බැලේ.

**පුද්ගල ආදායම් ව්‍යාප්තිය**

- පුද්ගල ආදායම් ව්‍යාප්තිය යනු ආදායම් උපයන මාර්ගය කුමක් වුවත් එම මූලාශ්‍ර ඔස්සේ පුද්ගලයකු නිශ්චිත කාලයක් තුළ උපයනු ලබන මුළු ආදායම් ප්‍රමාණය අනුව පුද්ගලයන් පෙළ ගැස්වීම යි.

- මෙහි දී පුද්ගලයා උපයන මුළු ආදායම් ප්‍රමාණය අනුව විවිධ ආදායම් පන්තිවලට ඔවුන් අනුයුක්ත කරන අතර එමගින් විවිධ ආදායම් පන්තිවලට ඇතුළත් වන පුද්ගල සංඛ්‍යාවක්, මුළු ආදායමෙන් ඒ ඒ ආදායම් පන්තියට හිමි වන ප්‍රතිශතයන් ගණනය කළ හැකි ය.
- ආර්ථිකයේ සියලු ම ආදායම් උපයන්නන්ගේ ආදායම් පිළිබඳ තොරතුරු ලබා ගැනීම අපහසු බැවින් සියලු දෙනා ම නියෝජනය වන පරිදි තෝරා ගත් නියැදියක් ඇසුරෙන් පවත්වනු ලබන සමීක්ෂණයක් මගින් ජන හා සංඛ්‍යා ලේඛන දෙපාර්තමේන්තුව හා ශ්‍රී ලංකා මහ බැංකුව වරින් වර පුද්ගල ආදායම් ව්‍යාප්තිය පිළිබඳ තොරතුරු රැස් කරනු ලබයි.
- **පුද්ගල ආදායම් ව්‍යාප්තිය විග්‍රහ කළ හැකි ප්‍රවේශ දෙකකි.**
  1. නිරපේක්ෂ ආදායම් ව්‍යාප්තිය
  2. සාපේක්ෂ ආදායම් ව්‍යාප්තිය

**නිරපේක්ෂ ආදායම් ව්‍යාප්තිය**

- නිරපේක්ෂ ආදායම් ව්‍යාප්තිය යනු ආර්ථිකය තුළ සිටින විවිධ පුද්ගලයන්ගේ නිරපේක්ෂ ආදායම් මට්ටම් එකිනෙක සංසන්දනය කිරීම යි.
- විවිධ ආදායම් පන්ති යටතේ පුද්ගලයන් පෙළගස්වා ඒ ඒ ආදායම් පන්තිය තුළ සිටින පුද්ගලයන් සංඛ්‍යාවක් පුද්ගලයන් සංඛ්‍යාවේ ප්‍රතිශතයක් මෙහි දී ගණනය කළ හැකි ය.
- ආර්ථිකයේ දිළිඳු පුද්ගලයන් හඳුනා ගැනීම සඳහා නිරපේක්ෂ ආදායම් ව්‍යාප්තිය පිළිබඳ දත්ත ප්‍රයෝජනවත් වේ.

**සාපේක්ෂ ආදායම් ව්‍යාප්තිය**

- සාපේක්ෂ ආදායම් ව්‍යාප්තිය යනු ආදායම් මට්ටම අනුව පෙළගස්වන ලද පුද්ගල ආදායම් මුළු ආදායමේ ප්‍රතිශතයක් ලෙස දැක්වීමයි.
- සෑම පුද්ගලයකුගේ ම හෝ කුටුම්භයක ම හෝ මුළු ආදායම ආරෝහණ හෝ අවරෝහණ ක්‍රමයට සකස් කොට ආදායම් ලාභීන් කණ්ඩායම් වශයෙන් පෙළ ගැස්වීමෙන් සාපේක්ෂ ආදායම් ව්‍යාප්තිය ගණනය කරනු ලබයි.
- එලෙස ගණනය කරන ලද අඩු ආදායම් ලබන කණ්ඩායමට හිමි වන ආදායම මුළු ආදායමේ ප්‍රතිශතයක් ලෙසත්, ඉහළ ආදායම් ලබන කණ්ඩායමට හිමිවන ආදායම මුළු ආදායමේ ප්‍රතිශතයක් ලෙසත් ගණනය කොට සංසන්දනය කරයි.
- ආර්ථික හා සමාජ ප්‍රතිපත්ති සම්පාදනය කිරීමේ දී සාපේක්ෂ ආදායම් ව්‍යාප්තිය පිළිබඳ දත්ත වඩාත් ප්‍රයෝජනවත් වේ.



නිරපේක්ෂ ආදායම් ව්‍යාප්තිය		සාපේක්ෂ ආදායම් ව්‍යාප්තිය	
මාසික ආදායම රුපියල්	ආදායම් ලාභීන්ගේ / කුටුම්භ ප්‍රතිශතය	ආදායම් ලාභීන්ගේ / කුටුම්භ දශමක වශයෙන්	ආදායම් ප්‍රතිශතය
රු. 1000ට අඩු	10	පළමුවන(අඩු ම)10%	2.5
රු. 1001 - 2000	30	දෙවන 10%	5.0
රු. 2001 - 3000	32	තෙවන 10%	24.5
රු. 3001 - 4000	20	සිවු වන 10%	28.0
රු. 20,000ට වැඩි	08	දස වන 10%	40.0
	100		100.0

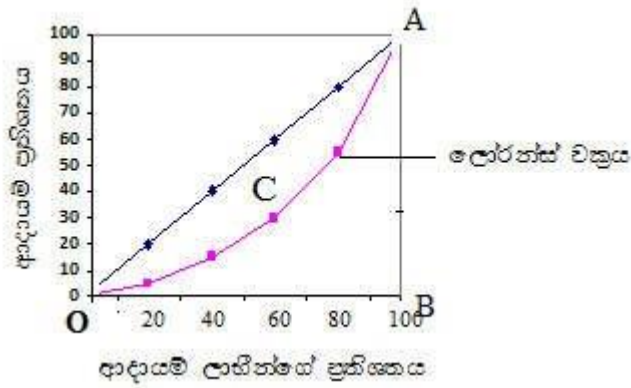
- නිරපේක්ෂ ආදායම් ව්‍යාප්තිය හා සාපේක්ෂ ආදායම් ව්‍යාප්තිය ඉදිරිපත් කරන ආකාරය පහත දැක්වේ.
- ආදායම් විෂමතාව මැනීම සඳහා පහත සඳහන් මිනුම් භාවිත කරයි.
  1. ලෝරන්ස් වක්‍රය
  2. ගිනි සංගුණකය
  3. පංචමක අපකිරණ අනුපාතිකය

### ලෝරන්ස් වක්‍රය

- ලෝරන්ස් වක්‍රය මගින් පෙන්වන්නේ කිසියම් ආදායම් ව්‍යාප්තියක සමුච්චිත ප්‍රතිශත අගයන් ප්‍රාස්තාරික නිරූපණය කිරීම යි.
- ව්‍යාප්ති විෂමතාවන් හඳුනා ගැනීමට ඉතා ප්‍රයෝජනවත් වන ලෝරන්ස් වක්‍රය 1905 දී ඇමරිකානු ජාතික ආර්ථික විද්‍යාඥයකු වූ මැක්ස් ලෝරන්ස් විසින් හඳුන්වා දෙන ලදී.
- කල්පිත දත්ත යොදා ගනිමින් පහත සඳහන් පරිදි ලෝරන්ස් වක්‍රය නිර්මාණය කළ හැකිය.

පුද්ගලයන්	ආදායම රුපියල්	මුළු එකතුවේ අනුපාතයක් ලෙස		සමුච්චිත අගය		සමුච්චිත අගය ප්‍රතිශතයක් ලෙස	
		පුද්ගලයන්	ආදායම	පුද්ගලයන්	ආදායම	පුද්ගලයන්	ආදායම
1	5	0.2	0.05	0.2	0.05	20	5
1	10	0.2	0.10	0.4	0.15	40	15
1	15	0.2	0.15	0.6	0.30	60	30
1	25	0.2	0.25	0.8	0.55	80	55
1	45	0.2	0.45	1.0	1.00	100	100

- වගුවේ අවසාන තීරු දෙකෙහි දැක්වෙන දත්ත තිරස් හා සිරස් අක්ෂවල නිරූපණය කරමින් ලෝරන්ස් වක්‍රය පහත පරිදි නිර්මාණය කළ හැකි ය.



- ලෝරන්ස් වක්‍රය සම ව්‍යාප්ති රේඛාවෙන් ඇත් වන විට ආදායම් අසමානතාව වැඩි වන අතර, ලෝරන්ස් වක්‍රය සම ව්‍යාප්ති රේඛාවට ආසන්න වන විට ආදායම් අසමානතාව අඩු වේ. ආදායම් විෂමතාවක් නොමැති නම් ලෝරන්ස් වක්‍රය සම ආදායම් ව්‍යාප්ති රේඛාව මත පතිත වේ.

**ගිනි සංගුණකය**

- කිසියම් ආදායම් ව්‍යාප්තියක පවතින විෂමතාව සංඛ්‍යාවක් මගින් දැක්වීම ගිනි සංගුණකය යි.
- 1912 දී ඉතාලි ජාතික සංඛ්‍යා විද්‍යාඥයකු වූ කොරාඩෝ ගිනි විසින් හඳුන්වා දී ඇති ගිනි සංගුණකය ගණනය කරන ආකාරය ලෝරන්ස් වක්‍රය මගින් පරීක්ෂා කර බැලිය හැකි ය.
- ඉහත රූප සටහනෙහි සම ආදායම් ව්‍යාප්ති රේඛාව OA රේඛාවෙන් දැක්වෙන අතර එම ලක්ෂ්‍ය (OA) සම්බන්ධ කරමින් ලෝරන්ස් වක්‍රය නිර්මාණය කර ඇත. ලෝරන්ස් වක්‍රය මගින් සත්‍ය ආදායම් ව්‍යාප්ති රේඛාව පෙන්නුම් කෙරේ.
- ගිනි සංගුණකය ගණනය කරනුයේ සම ආදායම් ව්‍යාප්ති රේඛාව සහ ලෝරන්ස් වක්‍රය අතර ඇති ප්‍රදේශයේ (C) වර්ගඵලයත් OAB ත්‍රිකෝණයේ වර්ගඵලයත් අතර අනුපාතයක් වශයෙනි.
- ගිනි සංගුණකය ගණනය කරන ආකාරය පහත දැක්වේ.

$$\text{ගිනි සංගුණකය} = \frac{\text{C කොටසේ වර්ගඵලය}}{\text{OAB ත්‍රිකෝණයේ වර්ගඵලය}}$$

- ලෝරන්ස් වක්‍රය OAB ත්‍රිකෝණය මත වැටුනහොත් ආදායම් විෂමතාව උපරිම වේ (ගිනි සංගුණකය 1ට සමානයි).
- මේ අනුව ගිනි සංගුණකය ශුන්‍ය වන විට ආදායම් විෂමතාව අඩු වන අතර ගිනි සංගුණකය 1ට සමාන වන විට ආදායම් විෂමතාව උපරිම වේ.

2016

ගිනි සංගුණකය **0.45**

**පංචමක අපකිරණ අනුපාතිකය**

- ආදායම් ව්‍යාප්තියේ විෂමතාව මැනීම සඳහා මිනුමක් ලෙස පංචමක අපකිරණ අනුපාතිකය භාවිත කරයි.
- ශ්‍රී ලංකාවේ ජන හා සංඛ්‍යා ලේඛන දෙපාර්තමේන්තුව විසින් පංචමක අපකිරණ අනුපාතිකය ගණනය කරනු ලැබේ.
- මෙහි දී පහළ ආදායමේ සිට ඉහළ ආදායම දක්වා ආදායම ලබන ආකාරය අනුව ආදායම් ලාභීන් ආදායම් පන්ති පහකට වර්ග කරනු ලැබේ. මෙම ආදායම් පන්ති ආදායම් පංචමක ලෙස හැඳින්වේ. එම ආදායම් පන්ති පහත පරිදි ඉදිරිපත් කළ හැකි ය.
  1. පහළ ආදායම් ලබන පන්තිය (Low - පළමු වන පංචමකය )
  2. පහළ මැදි ආදායම් ලබන පන්තිය (Low mid - දෙවන පංචමකය)
  3. මැදි ආදායම් ලබන පන්තිය (Mid - තෙවන පංචමකය)
  4. මැදි ඉහළ ආදායම් ලබන පන්තිය ( Mid upper - සිව්වන පංචමකය)
  5. ඉහළ ආදායම් ලබන පන්තිය (Upper - පස් වන පංචමකය)
- මුළු සාමාන්‍ය මාසික ආදායමෙන් එක් එක් ආදායම් පන්තිවලට හිමි සාමාන්‍ය මාසික ආදායම ගණනය කරනු ලැබේ.

නිදසුන් :

ආදායම් පන්තිය	සාමාන්‍ය මාසික ආදායම
පහළ ආදායම් ලබන පන්තිය	8 211
පහළ මැදි ආදායම් ලබන පන්තිය	16 062
මැදි ආදායම් ලබන පන්තිය	23 880
මැදි ඉහළ ආදායම් ලබන පන්තිය	35 552
ඉහළ ආදායම් ලබන පන්තිය	98 575

මූලාශ්‍රය : ජන හා සංඛ්‍යාලේඛන දෙපාර්තමේන්තුව

- පහත සඳහන් සූත්‍රය භාවිත කරමින් පංචමක අපකිරණ අනුපාතිකය ගණනය කළ හැකි ය.

$$\text{පංචමක අපකිරණ අනුපාතිකය} = \frac{\text{ඉහළ ආදායම ලබන පන්තියට හිමි සාමාන්‍ය මාසික ආදායම}}{\text{පහළ ආදායම ලබන පන්තියට හිමි සාමාන්‍ය මාසික ආදායම}}$$

නිදසුන් :

- ඉහත වගුවේ තොරතුරු ඇසුරෙන් පහත පරිදි පංචමක අපකිරණ අනුපාතිකය ගණනය කළ හැකි ය.
  - ඉහළ ආදායම ලබන පන්තියට හිමි සාමාන්‍ය මාසික ආදායම = 98 575
  - පහළ ආදායම ලබන පන්තියට හිමි සාමාන්‍ය මාසික ආදායම = 8 211
  - පංචමක අපකිරණ අනුපාතිකය =  $\frac{98575}{8211} = \underline{\underline{12}}$
- පංචමක අපකිරණ අනුපාතිකයේ අගය 12 යන්නෙන් අදහස් වන්නේ පහළ ආදායම් ලබන - පන්තියේ සාමාන්‍ය ආදායම මෙන් දොළොස් ගුණයක සාමාන්‍ය ආදායමක් ඉහළ ආදායම් ලබන පන්තියට හිමි වන බවයි.

**11.5: දර්ශන සංකල්පය විග්‍රහ කරමින් එය මිනුම් කරන අයුරු දක්වයි.**

- දර්ශන සංකල්පය නිර්වචනය කරයි.
- දර්ශනව මැනීමේ විවිධ මිනුම් නම් කරයි.
- ජාතික දර්ශනව ඉම පැහැදිලි කරයි.
- ජනගහන දර්ශන දර්ශකය පැහැදිලි කරයි.
- ජාත්‍යන්තර දර්ශන දර්ශකය පැහැදිලි කරයි.
- ජාත්‍යන්තර දර්ශන ඉම පැහැදිලි කරයි.
- දර්ශනව මගින් මිනුම් ආශ්‍රයයෙන් රටවල් අතර දර්ශනව කුලනාත්මක ව විග්‍රහ කරයි.
- දර්ශනවේ ස්වරූප දෙක හඳුන්වා දෙයි.
- දර්ශනවේ පැතිකඩ දෙක පැහැදිලි කරයි.

**දර්ශනව**

- දර්ශනව යනු යම් පුද්ගලයකුට හෝ පුද්ගල සමූහයකට හෝ යහපත් පැවැත්මක් සඳහා අවශ්‍ය වන සාධාරණ හේතු සහිත ව හඳුනා ගත් අවම ශුභසාධන තත්ත්වයන්ට එනම් කිසියම් පරිභෝජන හෝ ආදායම් මට්ටමකට හෝ නිවාස, සෞඛ්‍ය හා අධ්‍යාපන පහසුකම් සහ මානුෂික අවශ්‍යතා හා පවත්නා සමාජ ආර්ථික තත්ත්වයන් මත හඳුනා ගත් රැකියා දේපළ සහ වෙනත් අයිතිවාසිකම් භුක්ති විඳීමේ අවම මට්ටමකට ළඟා වීමට නොහැකි වීම යි.
- දර්ශනව, දුඛිත භාවය, විහිනතාව, බලරහිත වීම, බැහැර කිරීම, දුප්පත්කම, දිළිඳුකම යන නම්වලින් ද හැඳින්වේ.
- දර්ශනව විවිධ සංකල්ප ඔස්සේ විග්‍රහ කළ හැකි ය.

2016  
දර්ශනව 4.1%

**දර්ශනව මැනීම සඳහා යොදා ගන්නා දර්ශක**

1. ජාතික දර්ශන ඉම

- 2. ජනගහන දරිද්‍රතා දර්ශකය
- 3. ජාත්‍යන්තර දරිද්‍රතා ඉම
- 4. වෙනත් දරිද්‍රතා දර්ශක
  - මානව දරිද්‍රතා දර්ශකය
  - පාරිභෝජන දරිද්‍රතා දර්ශකය
  - දරිද්‍රතා අන්තර් දර්ශකය
  - බහුමාන දරිද්‍රතා දර්ශකය

**ජාතික දරිද්‍රතා ඉම**

- ජාතික දරිද්‍රතා ඉම යනුවෙන් අදහස් කරනුයේ මූලික අවශ්‍යතා සඳහා වැඩි වන වියදම පදනම් කර ගත් ක්‍රමවේදයට අනුව දෛනික ඒක පුද්ගල ආහාරමය ශක්ති පරිභෝජන අවශ්‍යතා සහ ආහාර නොවන අත්‍යවශ්‍ය පරිභෝජන අවශ්‍යතා යන අවශ්‍යතාවන් සපුරා ගැනීමට අදාළ ව නිශ්චිත ව පිහිටුවා ඇති නිරපේක්ෂ දරිද්‍රතා රේඛාවකි.
- මෙය ගණනය කරනු ලබන්නේ පුද්ගලයකුට මසක අවම වශයෙන් කායික ශක්තිය පවත්වා ගෙන යාම සඳහා අවශ්‍ය කරන කැලරි ප්‍රමාණය මිල දී ගැනීම සඳහා වැය කරන වියදමක් ආහාර නොවන අත්‍යවශ්‍ය අවශ්‍යතා සඳහා වැය කරන මුදලක් සැලකිල්ලට ගැනීමෙනි.
- දියුණු පුද්ගලයකුට දිළිඳු බවින් මිදීමට අවශ්‍ය කරන අවම පෝෂණ මට්ටම ළඟා කර ගැනීමට අවශ්‍ය ආදායම් ජාතික දරිද්‍රතා ඉම වශයෙන් හඳුන්වයි.  
(මේ අනුව ශ්‍රී ලංකාවේ එක් පුද්ගලයකුට දිනකට කිලෝ කැලරි 2030 ක් අවශ්‍ය බව ගණන් බලා ඇත).
- ජන හා සංඛ්‍යා ලේඛන දෙපාර්තමේන්තුව මිල වෙනස් වීම් සඳහා යාවත්කාලීන කොට මාසික ව ජාතික දරිද්‍රතා ඉමෙහි වටිනාකම මූර්ත අගයක් ලෙස ප්‍රකාශයට පත් කරයි.
- මෙම ජාතික දරිද්‍රතා ඉමට වඩා අඩු ආදායමක් උපයන පුද්ගලයන් දිළින්දන් වශයෙන් හඳුනා ගැනේ.

**ජනගහන දරිද්‍රතා දර්ශකය**

- ජනගහන දරිද්‍රතා දර්ශකය යනු දරිද්‍රතා ඉමට පහළින් සිටින දිළිඳු ජනගහන ප්‍රමාණය මුළු ජනගහනයේ ප්‍රතිශතයක් ලෙස දැක්වීම යි.
- ජනගහන දරිද්‍රතා දර්ශකය ගණනය කිරීම සඳහා පහත සඳහන් සූත්‍රය යොදා ගනී.

$\text{ජනගහන දරිද්‍රතා දර්ශකය} = \frac{\text{දරිද්‍රතා ඉමට පහළ සිටින ජන කොටස}}{\text{මුළු ජනගහනය}} \times 100$
--

**ජාත්‍යන්තර දරිද්‍රතා ඉම**

- 2015 වර්ෂයේ සංවර්ධනය වෙමින් පවතින රටවල් සම්බන්ධයෙන් දිනකට ඇමරිකානු ඩොලර් 1.9 කට වඩා අඩු ආදායමකින් දිවි පෙවෙන රැක ගන්නා ජන අනුපාතය වෙන් කර දක්වන රේඛාව ජාත්‍යන්තර දරිද්‍රතා ඉම යනුවෙන් හැඳින්වේ.
- 2015 වර්ෂයේ දියුණු රටවල් ජාත්‍යන්තර දරිද්‍රතාව ගණනය කිරීමේ දී දිනක ආදායම ඇමරිකානු ඩොලර් 2.5 ට අඩු අදායම් ලබන ජන සංඛ්‍යාව යොදා ගනී.
- වර්තමානයේ ලෝකයේ රටවල දරිද්‍රතාව අඩු වෙමින් පවතින බවක් පෙනී යයි.

**දරිද්‍රතාව මැනීම සඳහා භාවිත කරන වෙනත් දරිද්‍රතා දර්ශක**

- මානව දරිද්‍රතා දර්ශකය
- පරිභෝජන දරිද්‍රතා දර්ශකය
- දරිද්‍රතා අන්තර් දර්ශකය
- බහුමාන දරිද්‍රතා දර්ශකය

**මානව දරිද්‍රතා දර්ශකය**

- මානව දරිද්‍රතා දර්ශකය යනු ජීවත් වීමට ප්‍රමාණවත් ආදායමක් නොමැති කම වැනි පටු සංකල්පයකට වඩා පැතිකඩ කිහිපයක් සහිත පුළුල් සංකල්පයකි.
- පුද්ගලයෙකුට අර්ථවත් ජීවිතයක් ගත කිරීම සඳහා ඇති තේරීම් හා ඉඩ ප්‍රස්තා අහිමි වීමත් මානව දරිද්‍රතාව යන්නෙන් අදහස් කෙරේ.
- එක්සත් ජාතීන්ගේ සංවිධානය මානව දරිද්‍රතාව මැනීම සඳහා ප්‍රධාන පැතිකඩ 3ක් සැලකිල්ලට ගනී.
  1. දීර්ඝ හා සෞඛ්‍ය සම්පන්න ජීවිතයක් නොමැති වීම
  2. යහපත් ජීවන තත්ත්වයක් නොලැබීම
  3. දැනුම නොමැති වීම
- මානව දරිද්‍රතා දර්ශකයෙහි ස්වරූප දෙකකි.
  1. සංවර්ධනය වන රටවල් සඳහා සැකසෙන මානව දරිද්‍රතා දර්ශකය
  2. සංවර්ධිත රටවල් සඳහා සැකසෙන මානව දරිද්‍රතා දර්ශකය

**පරිභෝජන දරිද්‍රතා දර්ශකය**

- අවම දෛනික ඒක පුද්ගල ආහාරමය ශක්ති පරිභෝජන අවශ්‍යතා හා ආහාර නොවන අත්‍යවශ්‍ය පාරිභෝජන අවශ්‍යතා ප්‍රමාණයන් මැන දැක්වීම පරිභෝජන අවශ්‍යතා දර්ශකයෙන් සිදු කෙරේ.
- ආහාර හා ආහාර නොවන නිශ්චිත පාරිභෝජන අවශ්‍යතා ප්‍රමාණයන් පදනම් කර ගනිමින් කාලයත් සමඟ එහි පිරිවැයෙහි වෙනස සලකා බලා ඒ අනුව දරිද්‍රතාවයේ වෙනස්කම් විශ්ලේෂණය කිරීම මෙම දර්ශකය මගින් සිදු කෙරේ.

**දරිද්‍රතා අන්තර් දර්ශකය**

- දිළිඳු පුද්ගලයකුට පරිභෝජන දරිද්‍රතාවයෙන් මිදීමට අවශ්‍ය වන මුදල් ප්‍රමාණය (හිඟ මුදල් ප්‍රමාණ) දරිද්‍රතා අන්තර් දර්ශකය යන්නෙන් අදහස් කෙරේ.

$$\text{දරිද්‍රතා අන්තර් දර්ශකය} = \frac{\text{දිළිඳු පුද්ගලයකුගේ මුළු මාසික පරිභෝජන වියදම}}{\text{දරිද්‍රතා රේඛාවේ අගය අතර වෙනස}}$$

**බහුමාන දරිද්‍රතා දර්ශකය**

- දිළිඳු අයකුගේ දරිද්‍රතා අන්තර් දර්ශකයේ අගය 0 ලෙස සලකා මෙම දර්ශකය පිළියෙල කෙරේ.
- ආදායම පදනම් කර ගත් සරල මිනුමක් ඔස්සේ දුගී භාවය මිනුම් කරනවා වෙනුවට කුටුම්භ මට්ටමේ දී පුද්ගලයන්ට මුහුණ පෑමට සිදු වන විවිධාකාර වූ හිඟතාවන් පදනම් කර ගෙන දරිද්‍රතා මිනුම් කිරීම බහුමාන දරිද්‍රතා දර්ශකයෙන් සිදු වේ.
- සෞඛ්‍ය, අධ්‍යාපනය, ජීවන තත්වය යන පුළුල් ක්ෂේත්‍ර තුනට අදාළ විභින්නතාවන් 10ක් පාදක කර ගනිමින් බහුමාන දරිද්‍රතා දර්ශකය පිළියෙල කර ඇත.
- මෙම විභින්නතා සියල්ල කැටි කරන ලද විභින්නතා දර්ශකයේ අගය 30% ඉක්මවා ඇති කුටුම්භ දිළිඳු කුටුම්භ ලෙස හඳුනා ගැනේ.
- විභින්නතා දර්ශකය යන දෙකෙහි සාමාන්‍ය අගයන් එකිනෙකින් ගුණ කරමින් බහුමාන දරිද්‍රතා දර්ශකය ලබා ගනී.

$$\text{බහුමාන දරිද්‍රතා දර්ශකය} = \text{ජනගහන දරිද්‍රතා දර්ශකය} \times \text{විභින්නතා දර්ශකය}$$

- දරිද්‍රතාවේ ස්වරූප දෙකකි.
  1. නිරපේක්ෂ දරිද්‍රතාව
  2. සාපේක්ෂ දරිද්‍රතාව

**නිරපේක්ෂ දරිද්‍රතාව**

- නිරපේක්ෂ දරිද්‍රතාව යනු කිසියම් පුද්ගලයකුට හෝ කුටුම්භයකට මූලික අවශ්‍යතා සපුරා ගැනීමට ප්‍රමාණවත් ආදායමක් නොලැබෙන තත්ත්වයකි.
- ජාතික දරිද්‍රතා ඉම හා ජාත්‍යන්තර දරිද්‍රතා ඉම මගින් පෙන්නුමයේ නිරපේක්ෂ දරිද්‍රතාව යි.

**සාපේක්ෂ දරිද්‍රතාව**

- සාපේක්ෂ දරිද්‍රතාව යනු ආදායම් ව්‍යාප්තියේ විෂමතාව හේතුවෙන් ඇතැම් ජන කොටස්වලට අනෙකුත් ජන කොටස්වලට සාපේක්ෂ ව අඩු ආදායමක් ලැබෙන තත්ත්වයකි.
- අඩු ම ආදායම් ලබන 40%ට මුළු ආදායමෙන් කොපමණ ප්‍රමාණයක් හිමි වේ ද යන්න මෙහි දී සලකා බැලේ.
- සාපේක්ෂ දරිද්‍රතාව ආදායම් විෂමතාව තුළින් ඇති වන දරිද්‍රතාවකි.



- දරිද්‍රතාවයේ පැතිකඩ දෙකකි.
  1. පරිභෝජන දරිද්‍රතාව ( ආදායම් දරිද්‍රතාව)
  2. මානව දරිද්‍රතාව

**පරිභෝජන දරිද්‍රතාව ( ආදායම් දරිද්‍රතාව)**

- පරිභෝජන හෙවත් ආදායම් දරිද්‍රතාව යනු අවම ජීවන තත්ත්වයක් සඳහා අවශ්‍ය කරන පරිභෝජන මට්ටම පවත්වා ගෙන යාමට ප්‍රමාණවත් ආදායමක් නොලැබීම යි.
- පරිභෝජන දරිද්‍රතාවයේ පැතිකඩ දෙකකි. එනම් නිරපේක්ෂ දරිද්‍රතාව හා සාපේක්ෂ දරිද්‍රතාව යි.
- පරිභෝජන දරිද්‍රතාව මනිනු ලබන්නේ පෝෂණ මට්ටමෙනි. පෝෂණ මට්ටම දෛනික ආහාර වේලක අඩංගු කැලරි ප්‍රමාණය හා ප්‍රෝටීන් ප්‍රමාණය මත ය.
- ලෝක සෞඛ්‍ය සංවිධාන ඇස්තමේන්තුවලට අනුව වයස අවුරුදු 20-30 අතර පුද්ගලයෙකුට දිනකට කැලරි 2500ක් ප්‍රෝටීන් ග්රෑම් 53ක් පමණ ද අවශ්‍ය වේ.
- නමුත් ලෝකයේ රටවල් පරිභෝජන දරිද්‍රතාව මැනීම සඳහා තම තමන්ට ආවේණික පෝෂණ මට්ටම් භාවිත කරයි.
- ඒ අනුව ශ්‍රී ලංකාවේ පෝෂණ පදනම කැලරි 2145ක් වේ.

**මානව දරිද්‍රතාව**

- නිදහස, ආත්ම ගරුත්වය හා අන්‍යයන්ගේ සැලකිල්ල භුක්ති විඳිමින් සෞඛ්‍ය සම්පන්න ව සතුටුදායක ජීවන තත්ත්වයක් ගත කිරීම සාක්ෂාත් කර ගැනීමට අදාළ මානව සංවර්ධනය සඳහා ඇති ඉඩ ප්‍රස්තා හා තේරීම් අහිමි වී ගිය තත්ත්වයක් මානව දරිද්‍රතාව ලෙස හැඳින්වේ.
- මානව දරිද්‍රතා දර්ශකය මගින් මැනීමට උත්සාහ කරනුයේ මානව සංවර්ධනයට අහිතකර ලෙස බලපාන විචල්‍යය වේ.
- දීර්ඝායුෂ නොමැති වීම, දැනුම නොමැති වීම, හා යහපත් ජීවන තත්ත්වයක් නොලැබීම යන සාධක පදනම් කර ගනිමින් මානව දරිද්‍රතා දර්ශකය සකස් කර ඇත.

**11.6: ශ්‍රී ලංකාවේ දරිද්‍රතාව විමර්ශනයට ලක් කරයි.**

- ශ්‍රී ලංකාවේ දරිද්‍රතා මට්ටම හඳුන්වයි.
- ශ්‍රී ලංකාවේ දරිද්‍රතාවේ ප්‍රදේශීය වෙනස්කම්වලට හේතු ඉදිරිපත් කරයි.
- ශ්‍රී ලංකාවේ දරිද්‍රතාවට හේතු වූ කරුණු ඉදිරිපත් කරයි.
- ශ්‍රී ලංකාවේ දරිද්‍රතාව අවම කරන ක්‍රියාමාර්ග යෝජනා කරයි.

**දරිද්‍රතා මට්ටම**

- ශ්‍රී ලංකාවේ නිරපේක්ෂ දරිද්‍රතාව මනිනු ලබන්නේ පරිභෝජන දරිද්‍රතාව පදනම් කර ගෙන යි.



- මෙය ගණනය කිරීම සඳහා අවශ්‍ය ආදායම් හා වියදම් දත්ත සපයා ගනු ලබන්නේ ජන හා සංඛ්‍යාලේඛන දෙපාර්තමේන්තුව මගින් වසර තුනකට වරක් පවත්වනු ලබන කුටුම්භ ආදායම් වියදම් සමීක්ෂණ මගිනි.
- ශ්‍රී ලංකාවේ පරිපාලන දිස්ත්‍රික්ක 25 ම ආවරණය වන අයුරින් මැන කාලීන ව මෙම සමීක්ෂණය පවත්වා ඇත්තේ 2012/2013 වර්ෂයේ දී ය.
- මෙම සමීක්ෂණයට අනුව 2009/10 වර්ෂයේ දී 8.9% ක් වූ ජාතික දරිද්‍රතා අනුපාතිකය 2012/13 වර්ෂයේ දී 6.7% දක්වා අඩු වී ඇත.
- ශ්‍රී ලංකාවේ ජනගහන දරිද්‍රතා දර්ශකය අනුව දිස්ත්‍රික්ක මට්ටමින් අඩු ම දරිද්‍රතා අනුපාතිකය 1.4% ක් ලෙස කොළඹ දිස්ත්‍රික්කයේ වාර්තා කරන අතර වැඩි ම දරිද්‍රතා අනුපාතිකය වන 28.8% මුලතිව් දිස්ත්‍රික්කය වාර්තා කර ඇත.
- පළාත් වශයෙන් ගත් විට අඩු ම දරිද්‍රතා අනුපාතිකය වන 2.0% බස්නාහිර පළාත් වාර්තා කරන අතර, ඉහළ ම දරිද්‍රතා අනුපාතය වන 15.4% උභව පළාතෙන් වාර්තා වේ.
- සමස්තයක් ලෙස ගත් විට ශ්‍රී ලංකාවේ 2012/13 වර්ෂයේ නාගරික අංශයේ දරිද්‍රතා අනුපාතිකය 2.1% ක් ද ග්‍රාමීය අංශයේ දරිද්‍රතා අනුපාතිකය 7.6% ක් ද වතු අංශයේ දරිද්‍රතා අනුපාතිකය 10.9% ක් ද වේ.

ඉහත සඳහන් ආකාරයට ශ්‍රී ලංකාවේ දරිද්‍රතාවේ ප්‍රදේශීය වෙනස්කම් ඇති වීම කෙරෙහි බලපාන හේතු දැක්වේ.

- ආර්ථික වර්ධනය පහළ මට්ටමක පැවතීම
- ජන සංඛ්‍යාව වේගයෙන් වර්ධනය වීම
- ස්වාභාවික විපත්
- යටිතල පහසුකම් දුර්වල වීම
- අයහපත් රාජ්‍ය පාලනය
- අධ්‍යාපන, සෞඛ්‍ය සේවා දුර්වල වීම
- වෙළෙඳපොළට පිවිසීමේ බාධා
- කුටුම්භවල විශාලත්වය
- පෝෂණ මට්ටම්වල විෂමතා
- සංස්කෘතික බලපෑම්
- අභ්‍යන්තර ගැටුම්

**ශ්‍රී ලංකාවේ දරිද්‍රතාව කෙරෙහි බලපාන සාධක**

- ප්‍රදේශීය සාධක
  - නගර හා වෙළෙඳපොළ අතර සබඳතාව දුරස් වීම
  - යද ගැටුම් හා වාර්ෂික අරගල
  - කෘෂි කර්මාන්තය ප්‍රධාන රැකියා මූලාශ්‍රයක් වීම
- ආංශික සාධක
  - අධ්‍යාපනයේ ගුණාත්මක බව පහළ මට්ටමක පැවතීම
  - කෘෂි කර්මාන්තයේ ඵලදායීතාව පහළ අගයක් ගැනීම
- කුටුම්භ සාධක
  - පවුලේ වැඩි දරුවන් සංඛ්‍යාවක් සිටීම
  - අඩු අධ්‍යාපන මට්ටම

- උරුමයෙන් ලත් වත්කම් අඩු වීම
- මත්ද්‍රව්‍ය සඳහා ඇබ්බැහි වීම

**ශ්‍රී ලංකාවේ දරිද්‍රතාව අවම කිරීමට ගත හැකි ක්‍රියා මාර්ග**

1. දිළිඳු ජන කොටස්වල ජීවන තත්ත්වය උසස් කිරීමට ඇති අවස්ථා පුළුල් කිරීම
  - රැකියා අවස්ථා බහුල කිරීම
  - සෞඛ්‍ය පහසුකම් සැපයීම
  - යටිතල පහසුකම් සැපයීම
  - කුඩා පරිමාණයේ ව්‍යාපාර ශක්තිමත් කිරීම
  - විවිධ ශුභසාධන වැඩ සටහන් ක්‍රියාත්මක කිරීම
2. තීරණ ගැනීමේ ක්‍රියාවලියට සහභාගි වන ජන කොටස් සවිබල ගැන්වීම
  - රාජ්‍ය පරිපාලනය පහසු කිරීම
  - නෛතික ක්‍රියාමාර්ග සඳහා ප්‍රවේශ වීමට ඇති හැකියාව පුළුල් කිරීම
  - තොරතුරු ලබා ගැනීමේ හැකියාව පුළුල් කිරීම
3. අනාරක්ෂිත තත්ත්වයෙන් ආරක්ෂා කර ගැනීමට අවශ්‍ය රැකවරණ ලබා දීම
  - බෝවන රෝග පාලනය
  - රක්ෂණ ආවරණ ලබා දීම
  - සහනාධාර සැපයීම

**11.7: ශ්‍රී ලංකාවේ ජනගහන ව්‍යාප්තියේ වෙනස් වීම් සහ එහි ප්‍රතිවිපාක විශ්ලේෂණය කරයි.**

- ජනගහන වර්ධනය හා එහි තීරක හඳුන්වයි.
- ජනගහනයේ ස්වාභාවික වර්ධන අනුපාතකය හා ශුද්ධ විග්‍රහ අනුපාතකය ගණනය කරයි.
- වයස් ව්‍යුහයේ වෙනස් වීම් නිසා ඇති වන ප්‍රතිවිපාක විමර්ශනය කරයි.
- ජනගහන ව්‍යාප්තියේ වෙනස් වීම් හා එහි ආර්ථික ප්‍රතිවිපාක විමර්ශනය කරයි.
- ශ්‍රී ලංකාවේ ජනගහනයේ ආංශික ව්‍යාප්තිය පැහැදිලි කරයි.
- ප්‍රජා විද්‍යාත්මක සංක්‍රාන්තිය අර්ථ දැක්වීමත් පැහැදිලි කරයි.
- ශ්‍රී ලංකාවේ යැපුම් අනුපාත අර්ථ දැක්වයි.
- ශ්‍රී ලංකාවේ යැපුම් අනුපාත ගණනය කරයි.

**ජනගහන වර්ධනය**

- ජනගහනය ගතික ප්‍රපංචයකි. එය නිරන්තරයෙන් වෙනස් වේ.
- රටක ජනගහන වර්ධනය තීරණය කරන ප්‍රධාන සාධක තුනකි.
  1. උපන්
  2. මරණ
  3. සංක්‍රමණ

- උපත් යනු යම් ජන සංඛ්‍යාවකට උපදින සජීව උපත් ප්‍රමාණයයි.

2017                  2018                  2019

ශ්‍රී ලංකාවේ ජනගහනය (මිලියන) **21.44**      **21.67**

**දළ උපත් අනුපාතිකය**

- නිශ්චිත වර්ෂයක මධ්‍ය වාර්ෂික ජන සංඛ්‍යාවෙන් දහසකට ඇති වන සජීව උපත් සංඛ්‍යාව දළ උපත් අනුපාතිකය ලෙස හැඳින්වේ.

$$\text{දළ උපත් අනුපාතිකය} = \frac{\text{සජීව උපත් සංඛ්‍යාව}}{\text{මධ්‍ය වාර්ෂික ජනගහනය}} \times 1000$$

**දළ මරණ අනුපාතිකය**

- දළ මරණ අනුපාතිකය යනුවෙන් අදහස් කරන්නේ නිශ්චිත වර්ෂයක මධ්‍ය වාර්ෂික ජන සංඛ්‍යාවෙන් පුද්ගලයින් දහසකට සිදු වන මරණ සංඛ්‍යාවයි.
- දළ මරණ අනුපාතිකය පහත සඳහන් පරිදි ගණනය කෙරේ.

$$\text{දළ මරණ අනුපාතිකය} = \frac{\text{මරණ සංඛ්‍යාව}}{\text{මධ්‍ය වාර්ෂික ජනගහනය}} \times 1000$$

**ස්වාභාවික වර්ධන අනුපාතිකය**

- ජන සංඛ්‍යාවේ ස්වාභාවික වර්ධනය යනුවෙන් අදහස් කරන්නේ නිශ්චිත කාල පරිච්ඡේදයක් තුළ සිදු වූ උපත් හා මරණ සංඛ්‍යාවේ වෙනස යි.
- ස්වාභාවික වර්ධන අනුපාතිකය පහත සඳහන් පරිදි ගණනය කෙරේ.

$$\text{ස්වාභාවික වර්ධන අනුපාතිකය} = \frac{\text{උපත් සංඛ්‍යාව} - \text{මරණ සංඛ්‍යාව}}{\text{මධ්‍ය වාර්ෂික ජනගහනය}} \times 100$$

**ශුද්ධ සංක්‍රමණ අනුපාතය**

- සංක්‍රමණ යනු පදිංචිය වෙනස් කිරීම සඳහා එක් ප්‍රදේශයකින් තවත් ප්‍රදේශයකට කෙරෙන ස්ථාන මාරුව යි.
- රටවල් අතර කෙරෙන අන්තර් ජාතික සංක්‍රමණයේ දී රටකට ඇතුළු වීම ආගමන ලෙසත් රටකින් වෙනත් රටකට පිටවීම විගමන ලෙසත් හැඳින්වේ.
- මෙම ආගමනවලින් විගමන අඩු කිරීම මගින් ශුද්ධ සංක්‍රමණ ලබා ගත හැකි ය.
- ශුද්ධ සංක්‍රමණ මුළු ජනගහනයෙන් දහසකට කොපමණ දැයි දැක් වූ විට එය ශුද්ධ සංක්‍රමණ අනුපාතිකය ලෙස හැඳින්වේ.

$$\text{ශුද්ධ සංක්‍රමණ අනුපාතය} = \frac{\text{ආගමනය වූ ජන සංඛ්‍යාව} - \text{විගමනය වූ ජන සංඛ්‍යාව}}{\text{මධ්‍ය වාර්ෂික ජනගහනය}} \times 1000$$

පසුගිය දශක කීපයක් තුළ ශ්‍රී ලංකාවේ ජනගහන ව්‍යාප්තියේ ඇති වූ වෙනස් වීම්

- ජනගහන වර්ධන වේගය පහත වැටීම
- වයස් ව්‍යුහයේ විශාල වශයෙන් වෙනස්කම් සිදු වීම
- ළමා ජනගහන ප්‍රතිශතය අඩු වෙමින් පැවතීම
- දළ උපක් හා දළ මරණ අනුපාතිකයන් පහළ වැටීම
- ආයු අපේක්ෂණය ඉහළ අගයක් ගැනීම

ජනගහන ව්‍යාප්තියේ වයස් ව්‍යුහයේ ඇති වන වෙනස්කම් නිසා මුහුණ පෑමට සිදුවන ප්‍රතිඵල

- ශ්‍රම බලකාය පහළ වැටීම
- යැපුම් අනුපාතිකය ඉහළ යාම
- ශ්‍රම ඵලදායිතාව අඩු වීම
- රජයේ වාර්තාහි වියදම් ඉහළ යාම
- අයවැය හිඟය වැඩි වීම

ශ්‍රී ලංකාවේ ජනගහනයේ ආංශික සංයුතිය ප්‍රජා විද්‍යාත්මක ව දැක්විය හැකි ආකාර දෙකකි.

1. ස්ත්‍රී පුරුෂ භාවය අනුව
2. වයස් සංයුතිය අනුව

**පුමතිරි අනුපාතය(ස්ත්‍රී පුරුෂ භාවය අනුව)**

- ස්ත්‍රී පුරුෂ භාවය අනුව ජනගහනය වර්ග කිරීමේ දී පුමතිරි අනුපාතය යොදා ගනී.
- පුමතිරි අනුපාතය යනු යම් ජන සංඛ්‍යාවක ස්ත්‍රීන් 100 දෙනෙකුට සිටින පුරුෂ සංඛ්‍යාව කොපමණ ද යන්න දැක්වීම යි.
- පුමතිරි අනුපාතය පහත සඳහන් ආකාරයෙන් ගණනය කරයි.

$$\text{සමස්ත පුමතිරි අනුපාතය} = \frac{\text{මධ්‍ය වාර්ෂික පුරුෂ සංඛ්‍යාව}}{\text{මධ්‍ය වාර්ෂික ස්ත්‍රී සංඛ්‍යාව}} \times 100$$

**වයස් සංයුතිය අනුව**

- වයස් සංයුතිය යනු වයස් කාණ්ඩ අනුව ජන සංඛ්‍යාව වෙන් කර දැක්වීම යි. විග්‍රහ කිරීමේ පහසුව සඳහා බොහෝ රටවල් පහත සඳහන් පරිදි ජන සංඛ්‍යාව කාණ්ඩ තුනකට වෙන් කරයි (ශ්‍රී ලංකාවේ ද එම බෙදීම සිදු කරයි).

1. ළමා ජනගහනය (අවුරුදු 15ට අඩු)
2. වැඩ කරන වයස් ජනගහනය (අවුරුදු 15-59 අතර)

3. වයස්ගත ජනගහනය (අවුරුදු 60 හා ඊට වැඩි )

- ජන හා සංඛ්‍යාලේඛන දෙපාර්තමේන්තුව මගින් ශ්‍රී ලංකාවේ ප්‍රක්ෂේපිත ජන සංඛ්‍යාව (වයස් කාණ්ඩ අනුව) පහත වගුවේ දැක්වේ. මෙහි පාදක වර්ෂය ලෙස යෙදා ගෙන ඇත්තේ 2001 වර්ෂය යි.

වර්ෂය	අවු. 15ට අඩු ළමයින්		වැඩ කරන වයසේ ජන සංඛ්‍යාව (අවු.15-59)		වැඩිහිටියන් (අවු.60ට වැඩි)	
	සංඛ්‍යාව	ප්‍රතිශතය	සංඛ්‍යාව	ප්‍රතිශතය	සංඛ්‍යාව	ප්‍රතිශතය
2001	4922.4	26.3	12080.5	64.5	1731.4	9.2
2006	4807.4	24.4	12836.7	65.1	2075.7	10.5
2011	4692.4	22.8	13294.8	64.7	2570.4	12.5
2016	4523.6	21.4	13591.9	64.2	3070.2	14.5
2021	4196.1	19.4	13378.8	63.8	3605.1	16.7
2026	3825.3	17.5	13863.2	63.6	4115.0	18.9
2031	3520.3	16.1	13826.2	63.2	4536.1	20.7
2036	3363.2	15.4	13589.3	62.3	4888.8	22.4
2041	3299.0	15.2	13026.7	60.0	5386.7	24.8

- ඉහත සංඛ්‍යාලේඛන අනුව ළමා ජන සංඛ්‍යාව හා වැඩ කළ හැකි වයසේ ජන සංඛ්‍යාව ක්‍රමයෙන් අඩු වෙමින් පවතින ආකාරයක් වැඩිහිටි ජන සංඛ්‍යාව ක්‍රමයෙන් වැඩි වෙමින් පවතින ආකාරයක් පැහැදිලි වේ.
- එක්සත් ජාතීන්ගේ සංවිධානය (2015) දක්වන පරිදි අනුව ශ්‍රී ලංකාවේ ජනගහනය දකුණු ආසියාවේ වියපත් ම ජනගහනය වන අතර ලෝකයේ වේගයෙන් වියපත් වන ජනගහන අතරින් එකක් ද වේ.
- 2015 වයසේ ශ්‍රී ලංකාවේ ජනගහනය මිලියන 20.96ක් පමණ වූ අතර ඉන් 13.9% ක් වයස අවුරුදු 60ට වැඩි බව ඇස්තමේන්තු කර ඇත.
- වයස අවුරුදු 60ට වැඩි ජනසංඛ්‍යාව වසර 2050 වන විට 68.6% දක්වාත් වසර 2100 වන විට 40.0% දක්වාත් වැඩි වෙනැයි අපේක්ෂා කෙරේ. (එක්සත් ජාතීන්ගේ සංවිධානය 2015).
- වයස් වූහයේ ඇති වී තිබෙන පරිවර්තන හේතුවෙන් වැඩ කරන වයසේ පසු වන ජනගහනයේ ප්‍රතිශතය යැපෙන්නන්ගේ ප්‍රතිශතයට වඩා සැලකිය යුතු ඉහළ අගයක් ගන්නා අතර එය ආර්ථික වර්ධනය සඳහා හානි කර තත්ත්වයක් බව හඳුනා ගෙන ඇත.
- නමුත් ජනගහනය වේගයෙන් වියපත් වීම නිසා මෙම තත්ත්වය වැඩි කාලයක් ගතවීමට පෙර විශැකී යනු ඇත.

**ප්‍රජා විද්‍යාත්මක සංක්‍රාන්තිය**

- ප්‍රජා විද්‍යාත්මක සංක්‍රාන්තිය යනුවෙන් අදහස් කරනුයේ රටක හෝ ප්‍රදේශයක හෝ කාලයක් තුළ නොවෙනස් ව ඉහළ මට්ටමක පැවති උපන් හා මරණ අනුපාතික යම් කාලයක දී වෙනස් වීමට පටන් ගෙන ක්‍රමයෙන් අඩු වී නැවත පහත මට්ටමක නොවෙනස් ව පවතින තත්ත්වයකට පත් වීමකි.

- බොහෝ විට ප්‍රජා විද්‍යාත්මක සංක්‍රාන්තිය අදියර හතරකින් පෙන්නුම් කෙරේ.

**අදියර 1:** උපත් අනුපාතිකය හා මරණ අනුපාතිකය ඉහළ මට්ටමක පවතී. ස්වාභාවික වර්ධන වේගය ඉතා අඩු ය.

**අදියර 2 :** උපත් අනුපාතිකය ඉහළ මට්ටමක පවතී. මරණ අනුපාතිකය ක්‍රමයෙන් පහළ බසී. ස්වාභාවික වර්ධන වේගය ක්‍රමයෙන් වැඩි වේ.

**අදියර 3 :** උපත් අනුපාතිකය ක්‍රමයෙන් පහළ බසී. මරණ අනුපාතිකය පහළ බැස ඇත. ස්වාභාවික වර්ධනය ක්‍රමයෙන් අඩු වේ.

**අදියර 4 :** උපත් අනුපාතික දෙක ම පහත් මට්ටමක නොවෙනස් ව පවතී. ස්වාභාවික වර්ධන වේගය අඩු වේ.

- කාර්මීකරණය හා ආර්ථික හා සමාජීය දියුණුව නිසා බොහෝ යුරෝපා රටවල ප්‍රජා විද්‍යාත්මක සංක්‍රාන්තිය ඉහත අදියර ඔස්සේ සිදු වුණත් මැද පෙරදිග රටවල එය එලෙස ම සිදු වී නැත.
- ආර්ථික වශයෙන් ඉතා ඉහළ මට්ටමකට ළඟා නොවී සිටිය දී ශ්‍රී ලංකාවේ ප්‍රජා විද්‍යාත්මක සංක්‍රාන්තිය අදියර 3 දක්වා සිදු වී තිබේ.
- 2000 වර්ෂය වන විට ශ්‍රී ලංකාව ප්‍රජා විද්‍යාත්මක සංක්‍රාන්තියේ තෙවන අදියරේ අවසාන අවස්ථාවට ළඟා වී තිබුණ ද 2006/07 ශ්‍රී ලංකා ප්‍රජා විද්‍යා හා සෞඛ්‍ය සමීක්ෂණයෙන් වාර්තා වන ආකාරයට මුළු සාඵලයා අනුපාතිකය නැවතත් වැඩි වී ඇති බැවින් ශ්‍රී ලංකාවේ ප්‍රජා විද්‍යාත්මක සංක්‍රාන්තියේ ආපසු හැරීමක් දැකිය හැකි ය.
- නමුත් 2008 වසරේ සිට මරණ අනුපාතිකය පහළ මට්ටමක පවතින අතර උපත් අනුපාතිකය අඩු වෙමින් පැවතිමත් හා ස්වාභාවික වර්ධන අනුපාතිකය අඩු වීමක් දැකිය හැකි ය.
- ශුභසාධන, අධ්‍යාපනය හා සෞඛ්‍යය සඳහා දශක කීපයක් පුරා කරන ලද ආයෝජන හේතුවෙන් ආයු අපේක්ෂාව ඉහළ යාම හා ශීඝ්‍රයෙන් පහළ යන සාඵලයා අනුපාතය සහ ශ්‍රී ලංකාවට අනන්‍ය ජනවිකාශ ලක්ෂණ හේතුවෙන් මෙරට දකුණු ආසියානු කලාපයේ සුවිශේෂ රටක් ලෙස හඳුනා ගෙන ඇත.

**ප්‍රජා විද්‍යාත්මක සංක්‍රාන්තියේ ලක්ෂණ**

- ශ්‍රී ලංකාව ඉතා ඉහළ මර්ත්‍යතා හා සාඵලයා අනුපාත සහිත අඩු ජනගහන වර්ධනයක් ඇති අයහපත් තත්ත්වයක සිට, ඉතා අඩු මර්ත්‍යතා හා සාඵලයා අනුපාත සහිත අඩු ජනගහන වර්ධනයක් ඇති යහපත් තත්ත්වයක් කරා මාරු වීම ප්‍රජා විද්‍යාත්මක සංක්‍රාන්තියේ ප්‍රධාන ලක්ෂණය වේ.
- ජනගහනයේ වයස් ව්‍යුහය වෙනස් වීම පිරමිඩාකාර හැඩයක සිට සිලින්ඩරාකාර හැඩයකට ක්‍රමයෙන් නැඹුරුවීමක් පෙන්නුම් කරයි. ළමා ජනගහනයට සාපේක්ෂව වැඩිහිටි ජනගහනයේ ප්‍රමාණය ඉහළ යාමට නැඹුරු වී ඇත.
- අවුරුදු 60 ට වැඩි ජනගහන ප්‍රතිශතය වර්තමානයේ 11% ක් වන අතර එය 2020 වන විට 16% දක්වාත් 2050 වන විට 29% දක්වාත් වැඩි වෙතැයි අපේක්ෂා කෙරේ.
- ශ්‍රම හමුදාවට ඇතුළත් වන අවුරුදු 25 - 54 වයස් කොටසේ ජනගහනය අඩු වීමේ නැඹුරුවක් පවතී.
- කාන්තාවන්ගේ ආයු අපේක්ෂාව පුරුෂයන්ට සාපේක්ෂව ඉහළ යන අතර වියපත් වයස්වලදී වැන්දඹු කාන්තාවන්ගේ ප්‍රතිශතය ද ඉහළ යනු ඇත.

**ශ්‍රී ලංකාවේ ප්‍රජා විද්‍යාත්මක වෙනස්කම් (demographic changes) ආර්ථික වෘද්ධිය කෙරෙහි බලපාන ආකාරය**

ප්‍රධාන ජන විද්‍යාත්මක (ප්‍රජා විද්‍යාත්මක) වෙනස්කම්

- ජනගහනයේ වයස් ව්‍යුහය වෙනස් වීම. (ළමා ජනගහනයට සාපේක්ෂව වැඩිහිටි ජනගහනය වැඩි වීම, අවුරුදු 60 ට වැඩි ජනගහන ප්‍රතිශතය වර්තමානයේ 11% වන අතර 2002 වන විට 16% ක් දක්වාත්, 2050 වන විට 29% ක් දක්වාත් වැඩි වෙතියි ප්‍රක්ෂේපණය කොට ඇත)
- ළමා යැපුම් අනුපාතය අඩු වීම හා වැඩිහිටි යැපුම් අනුපාතය ඉහළ යාම.
- ශ්‍රම හමුදාවට අයත්වන අවුරුදු 25 - 54 වයස් කාණ්ඩයේ ජනගහනය අඩුවීම.

ආර්ථික වෘද්ධිය කෙරෙහි බලපෑම

- වියපත් ජනගහනය සඳහා ලබාදිය යුතු විශ්‍රාම දීමනා ඉහළ යාම රාජ්‍ය මූල්‍ය කෙරෙහි පීඩනයක් ඇති කරන බැවින් රාජ්‍ය ආයෝජනයට අයහපත් ලෙස බලපෑමෙන් ආර්ථික වෘද්ධියෙහි පසුබෑමක් ඇතිවිය හැකිය.
- වියපත් ජනගහනය සඳහා සෞඛ්‍ය සේවා පහසුකම් වෙනුවෙන් වැය කළ යුතු සම්පත් ප්‍රමාණය ඉහළ යාම නිසා රාජ්‍ය මූල්‍ය කෙරෙහි අයහපත් බලපෑමක් හට ගැනේ.
- වියපත් ජනගහනය වැඩි කළ හැකි වයසේ දී උපයා ගත් ඉතිරි කිරීම්, වියපත් වූ පසු විශාල වශයෙන් පරිභෝජනයට යොදා ගැනීම නිසා ප්‍රාග්ධන සම්පාදනයට අහිතකර බලපෑමක් ඇති වේ.
- යැපුම් අනුපාතය ඉහළ යාම නිසා වැඩ කරන ජනගහනය මත වැඩි ආර්ථික පීඩනයක් ඇති වේ. එය කුටුම්භ ඉතුරුම් අඩුවීමට හේතුවක් වන අතර, ආර්ථික වෘද්ධිය කෙරෙහි ද අහිතකර ලෙස බලපෑ හැකිය.
- ළමා ජනගහනය අඩු වීම නිසා ශ්‍රම හමුදාවේ සංකෝචනයක් හට ගනු ඇත. එය ද ආර්ථික වෘද්ධියට අහිතකර වේ.
- ළමා ජනගහනය අඩු වීම නිසා ආණ්ඩුවට අධ්‍යාපනය සඳහා වැය කරන මුදල් ප්‍රමාණය අඩු කර ගැනීමට හැකි වේ. එම සම්පත් අධ්‍යාපනයේ ගුණාත්මක තත්ත්වය ඉහළ නැංවීමට යොදා ගැනීමෙන් ආර්ථික වෘද්ධියට හිතකර බලපෑමක් ඇතිකර ගත හැකි වේ.

**යැපුම් අනුපාතය**

- කිසියම් රටක සංඛ්‍යාවක වැඩ කරන වයසේ පුද්ගලයන් 100 දෙනෙකුට සාපේක්ෂව යැපෙන්නන් කොපමණ සංඛ්‍යාවක් වේ ද යන්න පිළිබිඹු කරන අගය යැපුම් අනුපාතය යි.
- යැපුම් අනුපාත ප්‍රභේද 3කි. එම ප්‍රභේද හා ඒවා ගණනය කරන ආකාරය පහත දැක්වේ.

1. ළමා යැපුම් අනුපාතය

$$\text{ළමා යැපුම් අනුපාතය} = \frac{\text{අවුරුදු 0-14 අතර ජන සංඛ්‍යාව}}{\text{අවුරුදු 15-59 අතර ජන සංඛ්‍යාව}} \times 100$$

2. වැඩිහිටි යැපුම් අනුපාතය

$$\text{වැඩිහිටි යැපුම් අනුපාතය} = \frac{\text{අවුරුදු 60 හා ඊට වැඩි ජන සංඛ්‍යාව}}{\text{අවුරුදු 15-59 අතර ජන සංඛ්‍යාව}} \times 100$$

3. මුළු යැපුම් අනුපාතය

$$\text{මුළු යැපුම් අනුපාතය} = \text{ළමා යැපුම් අනුපාතය} + \text{වැඩිහිටි යැපුම් අනුපාතය}$$

	2017	2018	2019
මුළු යැපුම් අනුපාතය	49.4	49.4	

**ජනගහනය වියපත් වීම නිසා ශ්‍රී ලංකාව මුහුණ පා සිටින ප්‍රධාන ආර්ථික අභියෝග**

- විශ්‍රම වැටුප් හා සෞඛ්‍ය වියදම් ඉහල යාම නිසා රජයේ අයවැය මත පීඩනයක් ඇති වීම. මෙම තත්ත්වය හේතුවෙන් වෙනත් අංශ මල අභිතකර බලපෑම් බරපතල ගැටලුවක් බවට පත් වීම.
- ආර්ථිකයේ ප්‍රාග්ධන සම්පාදනය මත නිශේධනාත්මක බලපෑම් ඇති වීම. එනම් වැඩ කරන වයසේ පුද්ගලයන්ට සාපේක්ෂව වියපත් පුද්ගලයෙකු විසින් කරනු ලබන ඉතුරුම් ප්‍රවාහය අඩු වීම.
- ශ්‍රම හිඟයකට මුහුණ පෑමට සිදු වීම.
- ශ්‍රී ලංකාවේ වියපත් වන ජනගහනයෙන් කාන්තා ප්‍රතිශතය ඉහල අගයක් ගනී. වියපත් ස්ත්‍රී ජනගහනයෙන් වැඩි කොටසක් එම කාණ්ඩයේ පුරුෂයන්ට සාපේක්ෂව ආර්ථිකමය වශයෙන් සක්‍රීය නොවීම.
- වැඩ කරන වයසේ පසුවන ජනගහනයෙන් ප්‍රතිශතය අඩු වීම. මේ තත්ත්වය ආර්ථික වර්ධනය අඩාල කිරීමට හා ශ්‍රම බලකාය හීන වීමට හේතු විය හැක. ඒ මගින් ආදායම් බදු පදනම හා කුටුම්භ ආදායම අඩුවීමෙන් රජයේ බදු ආදායම තව දුරටත් පහල යාම සිදුවිය හැක.

**සමාජ ආරක්ෂණය**

- ළමයින්, කාන්තාවන්, වියපත්වූවන්, අවතැන්වූවන්, විරැකියාවෙන් පෙළෙන්නන් හා රෝගීන් වැනි අය රැකබලා ගැනීමට හා උපකාර කිරීමට පවත්නා වැඩපිලිවෙලයි. ශ්‍රී ලංකාවේ සමාජ ආරක්ෂණ වැඩසටහන තුළ පවතින ප්‍රධාන සංරචක,
  - සමෘද්ධි දිළිඳු සහන වැඩසටහන
  - වැඩිහිටි මාසික දීමනා
  - පී. පඩි
  - පෝෂණ මල්ල



**11.8: ශ්‍රී ලංකාවේ ශ්‍රම බලකාය හා එය ගණනය කරන ආකාරය විග්‍රහ කරයි.**

- ශ්‍රම බලකාය අර්ථ දැක්වයි.
- කල්පිත සංඛ්‍යා දත්ත භාවිත කරමින් ශ්‍රම බලකාය ගණනය කරයි.
- වැඩ කළ හැකි වයසේ ජනගහනය හා ශ්‍රම බලකාය අතර වෙනස පැහැදිලි කරයි.
- ශ්‍රම බලකාය සහභාගිත්ව අනුපාතය ගණනය කරයි.
- ශ්‍රී ලංකාවේ ශ්‍රම බලකායේ ලක්ෂණ පැහැදිලි කරයි.

**ශ්‍රම බලකාය**

- යම් නිශ්චිත කාල සීමාවක් තුළ වැටුපක් හෝ වෙනත් ආර්ථික ප්‍රතිලාභයක් හෝ අපේක්ෂාවෙන් ආර්ථික වටිනාකමක් ඇති භාණ්ඩ හා සේවා නිෂ්පාදනය කිරීම සඳහා ශ්‍රමය සපයන සහ සැපයීමට අපේක්ෂා කරන අවම හා උපරිම වයස් සීමාවන් තුළ සිටින සියලු ම පුද්ගලයන්ගේ එකතුව ශ්‍රම බලකාය යනුවෙන් හැඳින්වේ.
- වඩාත් සරල ව පවසන්නේ නම් ශ්‍රම බලකාය යනු කිසියම් රටක කිසියම් කාලයක් තුළ (සලකා බලන කාලය තුළ) සේවා නියුක්ත ව සහ සේවා වියුක්ත ව සිටින දෙපිරිසෙහි එකතුව යි.
- ශ්‍රම බලකාය ගණනය කිරීමේදී ලෝකයේ විවිධ රටවල් විවිධ වයස් සීමාවන් යොදා ගනියි.
- ශ්‍රී ලංකාවේ ජන හා සංඛ්‍යා ලේඛන දෙපාර්තමේන්තුව ශ්‍රම බලකාය ගණනය කරන ආකාරය පහත දැක්වේ.

මුළු ජනගහනයෙන් වයස අවු. 15 හා ඊට වැඩි සියලු දෙනා	X X X
අඩු කළා : ගෘහණියන්	X X X
පූර්ණ කාලීන සිසුන්	X X X
පූර්ණ ආබාධිතයන්	X X X
ස්ව කැමැත්තෙන් රැකියා නොකරන අය	X X X - (X X X)
<hr/>	
ශ්‍රම බලකාය (වයස අවු. 15 හා ඊට වැඩි සක්‍රීය ජනගහනය)	X X X

**වැඩ කළ හැකි වයසේ ජනගහනය හා ශ්‍රම බලකාය අතර වෙනස**

- ශ්‍රී ලංකාවේ මුළු ජනගහනයෙන් වයස අවුරුදු 15 හා ඊට වැඩි ජන සංඛ්‍යාව වැඩ කළ හැකි වයසේ ජනගහනය ලෙස හැඳින්වෙන අතර එම වයස් පරාසය තුළ සිටින ජන සංඛ්‍යාවෙන් ගෘහණියන්, පූර්ණ කාලීන ශිෂ්‍යයන්, විශ්‍රාමිකයන්, මහළු අය, බෙලහින හෝ ආබාධිත අය හෝ ,ස්ව කැමැත්තෙන් සේවා වියුක්ත වූවන් අඩු කළ විට ඉතිරි වන ජන සංඛ්‍යාව ශ්‍රම බලකාය යනුවෙන් හැඳින්වේ.

**ශ්‍රම බලකාය සහභාගිත්ව අනුපාතය**

- ශ්‍රම බලකාය වැඩ කළ හැකි වයසේ ජන සංඛ්‍යාවේ ප්‍රතිශතයක් ලෙස දැක්වීම ශ්‍රම බලකාය සහභාගිත්ව අනුපාතය ලෙස හැඳින්වේ.

$$\text{ශ්‍රම බලකාය සහභාගිත්ව අනුපාතය} = \frac{\text{ශ්‍රම බලකාය}}{\text{වැඩ කළ හැකි වයසේ ජනගහනය}} \times 100$$

2017 2018 2019  
 ශ්‍රම බලකාය සහභාගිත්ව අනුපාතය 54.1 51.8

**ශ්‍රී ලංකාවේ ශ්‍රම බලකායේ මෑත කාලීන ව දැකිය හැකි ලක්ෂණ**

- වැඩ කළ හැකි වයසේ ජනගහනය අඩු වීම
- ශ්‍රම බලකාය සහභාගිත්ව අනුපාතය ඉහළ යාම
- කාන්තාවන්ගේ ශ්‍රම සහභාගිත්ව අනුපාතය ඉහළ යාම
- කාන්තාවන්ට සාපේක්ෂ ව පිරිමි ශ්‍රම සහභාගිත්ව අනුපාතය ඉහළ අගයක් ගැනීම

ශ්‍රී ලංකාවේ ශ්‍රම හමුදා සහභාගිත්ව අනුපාතයෙහි ස්ත්‍රී පුරුෂ සමාජ භාවය මත විශාල පරතරයක් පැවතීමට බලපා ඇති හේතු

- ගෘහස්ථ වගකීම දැරීම සඳහා කාන්තාවන් ශ්‍රම හමුදාවෙන් ඉවත් වීම.
- කුටුම්භය තුළ කාන්තාවන්ගේ වගකීම් හා කාර්යයන් අසමානුපාතික ලෙස කාන්තාව මත පතිත වීම.
- සේවකයන් බඳවා ගැනීමේදී හෝ උසස් වීම් ලබා දීමේදී කාන්තාවන්ට වෙනස්ව සැලකීම.
- මානව ප්‍රාග්ධනයේ නොගැලපීම්, රැකියා වෙළඳපොළේ ඉල්ලුමක් පවත්නා නිපුණතා ලබා ගැනීමට කාන්තාවන් හොමු නොවීම.
- රාජකාරි කාල සීමාවකට අනුගත වීම අපහසු වීම.
- ස්ත්‍රී පුරුෂ සමාජ භාවය මත වැටුප් පරතර දක්නට ලැබීම නිසා කාන්තාවන් රැකියා කිරීමට පෙලඹීම අධෛර්යමත් වී ඇත.

**11.9 : ශ්‍රී ලංකාවේ සේවා නියුක්තියේ හා සේවා වියුක්තියේ ව්‍යුහාත්මක ලක්ෂණ විමසා බලයි.**

- සේවා නියුක්තිය අර්ථ දක්වයි.
- ශ්‍රී ලංකාවේ සේවා නියුක්තියන්ගේ ලක්ෂණ දක්වයි.
- සේවා නියුක්ති අනුපාතිකය ගණනය කරයි.
- ශ්‍රී ලංකාවේ සේවා නියුක්ති අනුපාතය හා වෙනස් වීම් විමර්ශනය කරයි.
- උෞත සේවා නියුක්තිය අර්ථ දක්වයි.
- ශ්‍රී ලංකාවේ උෞත සේවා නියුක්තියට හේතු හා එහි ප්‍රතිවිපාක පෙන්වා දෙයි.
- සේවා වියුක්තිය අර්ථ දක්වයි.
- ශ්‍රී ලංකාවේ සේවා වියුක්ති අනුපාතිකය හා වෙනස් වීම් පැහැදිලි කරයි.
- ශ්‍රී ලංකාවේ සේවා වියුක්තියට හේතු පෙන්වා දෙයි.
- සේවා වියුක්තියේ සමාජ ආර්ථික ප්‍රතිවිපාක පැහැදිලි කරයි.

**සේවා නියුක්තිය**

- ජන හා සංඛ්‍යා ලේඛන දෙපාර්තමේන්තු නිර්වචනයට අනුව සේවා නියුක්තිය යනු සමීක්ෂණය පවත්වනු ලබන දිනට පෙර සතිය තුළ කිසියම් පුද්ගලයකු අවම වශයෙන් පැයක් වත් යම් ආර්ථික ක්‍රියාවලියකට දායක වීම යි. සරල ව පැවසුවහොත් සේවා නියුක්තිය යනු වැටුපක් හෝ වෙනත් ආර්ථික ප්‍රතිලාභයක් හෝ අපේක්ෂාවෙන් කිසියම් පුද්ගලයකු ඵලදායී ආර්ථික කටයුත්තක නිරත වීම යි.
- රටක සේවා නියුක්ත පුද්ගලයන් ප්‍රධාන වශයෙන් කොටස් 4කට බෙදිය හැකි ය.
  1. රාජ්‍ය හා පෞද්ගලික අංශයේ සේවකයන්
  2. සේව්‍යයන්
  3. ස්වයං රැකියාවල නිරත වන්නන්
  4. ගෙවීමක් (වැටුපක්) නොලබන පවුලේ ශ්‍රමිකයන්

**සේවා නියුක්ති අනුපාතිකය**

- සේවා නියුක්ත ජන සංඛ්‍යාව ශ්‍රම බලකායේ ප්‍රතිශතයක් වශයෙන් දැක්වීම සේවා නියුක්ති අනුපාතිකය ලෙස හැඳින්වේ.

$$\text{සේවා නියුක්ති අනුපාතය} = \frac{\text{සේවා නියුක්ත ජන සංඛ්‍යාව}}{\text{ශ්‍රම බලකාය}} \times 100$$

2017                      2018                      2019

**සේවා නියුක්ති අනුපාතිකය = 95.8                      95.6**

**උගත සේවා නියුක්තිය**

- උගත සේවා නියුක්තිය යනු ශ්‍රම සම්පත පූර්ණ ලෙස සේවා නියුක්ත නොවීමයි.
- උගත සේවා නියුක්තිය ඇති විය හැකි ආකාර දෙකකි.
  1. දෘශ්‍ය උගත සේවා නියුක්තිය
  2. අදෘශ්‍ය උගත සේවා නියුක්තිය
- දෘශ්‍ය උගත සේවා නියුක්තිය යනු ප්‍රමාණවත් පැය ගණනක් වැඩ නොමැති වීමයි.
- අදෘශ්‍ය උගත සේවා නියුක්තිය යනු නිපුණතා මට්ටමට වඩා අඩු නිපුණතා මට්ටමේ රැකියාවක නිරත වීම යි.

නිදසුන් : උපාධිධාරියකු කාර්යාලයක ලිපිකරුවකු වශයෙන් සේවය කිරීම

**ශ්‍රී ලංකාවේ උගත සේවා නියුක්තිය කෙරෙහි බලපාන හේතු**

- රැකියා ඉල්ලුම්කරුවන්ගේ සුදුසුකම් හා හැකියාවන් ශ්‍රම වෙළෙඳපොළෙහි අවශ්‍යතාවන් සමග නොගැළැපීම
- ශ්‍රම වෙළෙඳපොළට අවශ්‍ය නිපුණතා බිහි කිරීමට රජය අපොහොසත් වීම
- ශ්‍රම බලකායේ වර්ධනයට සාපේක්ෂ ව ආර්ථික වර්ධනය වේගවත් නොවීම
- ආයතන තුළ අවශ්‍ය ප්‍රමාණයට වඩා ශ්‍රමිකයන් රඳවා ගැනීම

**ශ්‍රී ලංකාවේ පවතින උගත සේවා නියුක්ති තත්ත්වය හිසා මුහුණ පා ඇති ප්‍රතිවිපාක**

- ආර්ථිකයේ නිෂ්පාදනය අඩු වීම
- ශ්‍රමය අපතේ යාම
- ආදායම් ව්‍යාප්ති විෂමතා ඇති වීම
- ශ්‍රමයේ ඵලදායිතාව අඩු වීම
- දරිද්‍රතාවට මුහුණ පෑම
- සමාජ විරෝධී ක්‍රියාවන් ඇති වීම

**“උගත සේවා නියුක්තිය” සහ “සැඟවුණු සේවා වියුක්තිය” අතර වෙනස**

- ශ්‍රමය උගත උපයෝජනය වීම උගත සේවා නියුක්තිය ලෙස අදහස් කෙරේ. උගත උපයෝජනය වීමේ ස්වරූප දෙකකි.
  - (1) අනිවිභානුගත අර්ධකාලින (Involuntary Part Time) සේවා නියුක්තිය. අදාළ කාල පරිච්ඡේදය මුළුල්ලේම වැඩ කිරීමට ශ්‍රමිකයන් කැමැත්තෙන් සිටියත් ඒ සඳහා අවස්ථාවක් නොලැබීම.
  - (2) ශ්‍රමිකයන් ලබා ඇති නිපුණතා මට්ටම්වලට යෝග්‍ය රැකියා වෙනුවට අඩු නිපුණතා අගය කරන රැකියාවල නිරතවෙමින් අඩු වැටුප් ලැබීම. උදා : උපාධිධාරීන් බස් කොන්දොස්තරවරුන් ලෙස රැකියා කිරීම.
- කිසියම් නිෂ්පාදන ක්‍රියාවලියක් සඳහා අවශ්‍ය කරන ශ්‍රමිකයින් සංඛ්‍යාවට වඩා වැඩි සංඛ්‍යාවක සේවා නියුක්ත කර තිබීම. **සැඟවුණු සේවා වියුක්තිය** ලෙස හඳුන්වනු ලැබේ.
- අවශ්‍ය ප්‍රමාණයට වඩා වැඩියෙන් ශ්‍රමය යොදා ඇති විට ශ්‍රමිකයන්ගේ ඵලදායිතාව (ආනත ඵලදායිතාව) ඉතා පහළ මට්ටමක පවතී. අතිරේක ශ්‍රමිකයන් ඉවත් කරනු ලැබූ ද නිෂ්පාදන මට්ටමට කිසිදු හානියක් නොසිදුවනු ඇත.

**සේවා වියුක්තිය**

- සේවා වියුක්තිය යනු ආර්ථික ප්‍රතිලාභයක් අපේක්ෂාවෙන් කිසියම් ආර්ථික කටයුත්තකට ශ්‍රමය සැපයීමට කැමැත්තෙන් සිටියත් ඒ සඳහා අවස්ථාවක් නොමැති තත්ත්වයකි.
- **සේවා වියුක්තියේ ප්‍රභේද 4කි.**
  1. වාරික සේවා වියුක්තිය
  2. සාර්ථික සේවා වියුක්තිය
  3. ව්‍යුහමය සේවා වියුක්තිය
  4. වක්‍රීය සේවා වියුක්තිය

**සේවා වියුක්ත අනුපාතිකය**

- සේවා වියුක්ත ජන සංඛ්‍යාව ශ්‍රම බලකායේ ප්‍රතිශතයක් ලෙස දැක්වීම සේවා වියුක්ත අනුපාතිකයයි.

$$\text{සේවා වියුක්ති අනුපාතිකය} = \frac{\text{සේවා වියුක්ත ජන සංඛ්‍යාව}}{\text{ශ්‍රම බලකාය}} \times 100$$



**සේවා විදුක්ත අනුපාතිකය 4.2% 4.4%**

**ශ්‍රී ලංකාවේ සේවා විදුක්ත අනුපාතිකය හා එහි වෙනස් වීම්**

- ශ්‍රී ලංකාවේ සේවා විදුක්ති අනුපාතිකය සාපේක්ෂ වශයෙන් පහළ මට්ටමක පැවතීම
- උගත් තරුණ කොටස් අතර සේවා විදුක්ති අනුපාතිකය ඉහළ මට්ටමක පැවතීම
- ග්‍රාමීය අංශයේ සේවා විදුක්තිය සාපේක්ෂ වශයෙන් ඉහළ අගයක් ගැනීම
- ස්ත්‍රී සේවා විදුක්තිය සාපේක්ෂ වශයෙන් ඉහළ අගයන් ගැනීම

**ශ්‍රී ලංකාවේ සේවා විදුක්තිය කෙරෙහි බලපාන හේතු**

- රැකියා ඉල්ලුම් කරන්නන්ගේ සුදුසුකම් හා හැකියාවන් ශ්‍රම වෙළෙඳපොළ අවශ්‍යතාවන් සමග නොගැලපීම
- රැකියාවේ ගරුත්වය හා පිළිගැනීම වැනි කරුණු නිසා පෞද්ගලික අංශයේ රැකියාවලට යොමු නොවී රාජ්‍ය අංශයේ රැකියා ලැබෙන තුරු බලා සිටීම
- ශ්‍රම බලකයේ වර්ධනයට සමගාමී ව ආර්ථික වර්ධනය වේගවත් නොවීම නිසා රැකියා ජනනය නොවීම
- නීති රීති නිසා පෞද්ගලික නිෂ්පාදන ආයතනවලට සේවකයන් බඳවා ගැනීම සීමා කිරීම

**ශ්‍රී ලංකාවේ සේවා විදුක්තිය ඉහළ යාම නිසා මුහුණ පා ඇති ප්‍රතිවිපාක**

- සමාජයට ලබා ගත හැකි උපරිම නිමැවුම් මට්ටම අහිමි වීම
- දරිද්‍රතාව ඉහළ යාම
- බාහිර සංක්‍රමණ ඉහළ යාම
- රජයේ ශුභසාධන වියදම් ඉහළ යාම
- දේශපාලන හා සමාජ නොසන්සුන්තා ඇති වීම
- සමාජ විරෝධී ක්‍රියා ඉහළ යාම
- පාසල්වලින් හා විශ්ව විද්‍යාලවලින් පිටවන්නන්ගේ නවීන චින්තනය ආකර්ෂණය කර ගැනීමේ ප්‍රමාදය නිසා නව නිපැයුම් බිහි වීම හිඟ වීම