

04 : වෙළෙඳපොළ තුළ නිෂ්පාදන ආයතන තාර්කික ව හැසිරෙන ආකාරය හා නිෂ්පාදන සාධක වෙළෙඳපොළ හැසිරීම ගවේෂණය කරයි.

4.1 : ව්‍යාපාර ආයතනයක කෙටි කාලීන හා දිගු කාලීන නිෂ්පාදන ක්‍රියාවලියේ ස්වරූප විග්‍රහ කරයි.

- ව්‍යාපාර ආයතන හඳුන්වමින් ඒවායේ විවිධ ස්වරූප පැහැදිලි කරයි.
- යෙදවුම් හා නිමැවුම් අතර පවතින සම්බන්ධතාව නිෂ්පාදන ශ්‍රිතයක් ඇසුරෙන් පැහැදිලි කරයි.
- නිෂ්පාදනයේ කෙටි කාලය හා දිගු කාලය අතර වෙනස නිෂ්පාදන ශ්‍රිතයක් ඇසුරෙන් පැහැදිලි කරයි.
- හීන වන ආන්තික ඵලදා නීතිය අර්ථ දක්වයි.
- හීන වන ආන්තික ඵලදා නීතියේ උපකල්පනය ඉදිරිපත් කරයි.
- හීන වන ආන්තික ඵලදා නීතිය සංඛ්‍යාත්මක ව හා ප්‍රාස්තාරික ව ඉදිරිපත් කරයි.
- කෙටි කාලීන නිෂ්පාදන ක්‍රියාවලියේ මුළු නිෂ්පාදිතය, සාමාන්‍ය නිෂ්පාදිතය සහ ආන්තික නිෂ්පාදිතය යන සංකල්ප අර්ථ දක්වයි.
- මුළු නිෂ්පාදිතය, සාමාන්‍ය නිෂ්පාදිතය සහ ආන්තික නිෂ්පාදිතය යන සංකල්ප අතර සම්බන්ධතාව විග්‍රහ කරයි.
- පරිමාණානුකූල ඵල නීතිය අර්ථ දක්වයි.
- දිගු කාලීන නිෂ්පාදන ක්‍රියාවලියේ වැඩි වන අඩු වන හා ස්ථාවර පරිමාණානුකූල ඵල තත්ත්වවලට බලපාන හේතු විග්‍රහ කරයි.

ව්‍යාපාර ආයතන (Production Institutes)

- ආර්ථිකයක් තුළ මිනිස් අවශ්‍යතා ඉටුකර ගැනීම සඳහා අවශ්‍ය භාණ්ඩ හා සේවා නිෂ්පාදනය කොට වෙළෙඳපොළට සපයනු ලබන්නේ විවිධ නිෂ්පාදන පිරිස් විසිනි.
- මෙම නිෂ්පාදන කාර්යයේ දී ඵලදායී ආර්ථික සම්පත් එකිනෙකට මුසු කිරීමක් සිදු වේ.
- ඵලස නිෂ්පාදන සම්පත් අවශ්‍ය පරිදි මුසු කරමින් නිෂ්පාදනය සංවිධානය කරන ඒකකයක් නිෂ්පාදන ආයතන (ව්‍යාපාරික ආයතන) නමින් හැඳින්වේ.
- වෙළෙඳපොළ ආර්ථිකයක් තුළ කටයුතු කරන නිෂ්පාදන ආයතන විවිධ ස්වරූපයන් ගෙන් යුක්ත ය.
 - තනි පුද්ගල ව්‍යාපාර (කේවල ස්වාමි ව්‍යාපාර)
 - හවුල් ව්‍යාපාර
 - සංස්ථාපන සමාගම්
 - සමුපකාර ව්‍යාපාර

- රාජ්‍ය ව්‍යවසාය (රාජ්‍ය සංස්ථා, රාජ්‍ය දෙපාර්තමේන්තු , රාජ්‍ය සමාගම් ආදී)

- නිෂ්පාදන ආයතනවල මූලික අරමුණ වන්නේ ලාභ උපරිම කිරීම යි.
- එසේ වුව ද ඒ ඒ නිෂ්පාදන ආයතන අතර අපේක්ෂිත ලාභයෙහි විවිධ වෙනස්කම් පවතී.
- ලාභ උපරිම කිරීමට අමතරව නිෂ්පාදන ආයතන වලට පහත අරමුණු ද පවතී.
 - සමාජ සුභසාධනය
 - රැකියා උත්පාදනය
 - කීර්තිනාම වර්ධනය
 - වෙළඳපොළ කොටස පුළුල් කර ගැනීම.
 - පැවැත්ම තහවුරු කර ගැනීම.

නිෂ්පාදනය (Production)

- නිෂ්පාදන සම්පත් භාණ්ඩ හා සේවා බවට පරිවර්තනය කිරීමේ ක්‍රියාවලිය නිෂ්පාදනය ලෙස හැඳින්වේ.
- මෙහි දී යෙදවුම් කිසියම් තාක්ෂණික ක්‍රමවේදයක් ඔස්සේ නිමැවුම් බවට පත් වේ.

නිෂ්පාදන ශ්‍රිතය (Production Function)

- යෙදවුම් හා නිමැවුම් අතර පවත්නා තාක්ෂණික සම්බන්ධතාව නිෂ්පාදන ශ්‍රිතය නම් වේ.

$$Q = f(L, K)$$

Q = නිමැවුම

f = ශ්‍රිතයක් වේ

L = ශ්‍රමය

K = ප්‍රාග්ධනය

- ඉහත ශ්‍රිතයෙන් පෙන්වුම් කෙරෙන්නේ කිසියම් භාණ්ඩයක නිමැවුම්, ශ්‍රමය සහ ප්‍රාග්ධනය යන යෙදවුම් මත රඳා පවත්නා බව යි.
- නිෂ්පාදකයාට යෙදවුම් අඩු වැඩි කිරීම මගින් නිමැවුම් අඩු වැඩි කළ හැකි ය.
- මෙහි දී ඇතැම් යෙදවුම් ඉක්මනින් වෙනස් කළ හැකි අතර ඇතැම් යෙදවුම් එසේ ඉක්මනින් වෙනස් කළ නොහැකි ය.
- නිමැවුම අඩු වැඩි කිරීමේ හැකියාව රඳා පවත්නේ කොතරම් ඉක්මනින් යෙදවුම් වෙනස් කිරීමට නිෂ්පාදකයාට හැකියාවක් තිබේ ද යන්න මත ය.
- මෙලෙසින් යෙදවුම වෙනස් කිරීමට ගත වන කාලය මත නිෂ්පාදනය හා සම්බන්ධ ප්‍රධාන කාල ස්වරූප දෙකක් හඳුනාගත හැකි ය. එනම්

1) කෙටි කාලය

2) දිගු කාලය

කෙටි කාලය (Short – Run)

- නිෂ්පාදන ක්‍රියාවලිය සඳහා යොදා ගැනෙන ඇතැම් යෙදවුම් (අවම වශයෙන් එක් සාධකයක් වත්) වෙනස් කළ නොහැකි කාලපරිච්ඡේදය කෙටි කාලය නම් වේ.
- මේ නිසා ම කෙටි කාලයේ ස්ථාවර යෙදවුම් හා විචල්‍ය යෙදවුම් ලෙසින් සාධක දෙවර්ගයක් දැකිය හැකි ය.

කෙටි කාලීන නිෂ්පාදන ශ්‍රිතය (Short – Run Production Function)

- කර්මාන්ත ශාලාවේ තාක්ෂණය හා ධාරිතාව නොවෙනස් ව තිබිය දී විචල්‍ය යෙදවුම් වෙනස් කරන විට යෙදවුම් හා නිමැවුම් අතර පවත්නා තාක්ෂණික සම්බන්ධතාව කෙටි කාලීන නිෂ්පාදන ශ්‍රිතය නමින් හැඳින්වේ එනම්,

$$Q = f(L, K)$$

- කෙටි කාලයේ දී වෙනස් කළ හැක්කේ විචල්‍ය සාධක පමණක් වන හෙයින් තව දුරටත් මෙම ශ්‍රිතය පහත ලෙස දැක්විය හැකි ය.

$$Q = f(L_1, L_2, L_3, \dots, L_n, K)$$

(ශ්‍රමය වෙනස් කළ හැකි සාධකය යන අර්ථයෙන්)

$$Q = f(V_1, V_2, V_3, \dots, V_n, K) \text{ ලෙස ද දැක්විය හැකි ය.}$$

- ශ්‍රමය විචල්‍ය සාධකය ලෙස සිතා පළමු ශ්‍රිතයට L ගෙන ඇත. දෙවන ශ්‍රිතයේ පොදුවේ විචල්‍ය සාධක ලෙස සිතා V (Variable) ගෙන ඇත.

දිගු කාලය (Long – Run)

- නිෂ්පාදන ක්‍රියාවලියට අදාළ සියලු ම යෙදවුම් වෙනස් කිරීමට ප්‍රමාණවත් කාලය දිගු කාලය යි.
- මේ නිසා ම නිෂ්පාදන ආයතනයක දිගු කාලයේ දී පවතින සියලු ම යෙදවුම් විචල්‍ය යෙදවුම් වේ.

දිගු කාලීන නිෂ්පාදන ශ්‍රිතය (Long – Run Production Function)

- නිෂ්පාදන ක්‍රියාවලියට අදාළ සියලු යෙදවුම් වෙනස් කරන විට යෙදවුම් හා නිමැවුම් අතර පවතින සම්බන්ධතාව පහත පරිදි දිගු කාලීන නිෂ්පාදන ශ්‍රිතයෙන් පෙන්විය හැකි ය.

$$Q = f(L_1, L_2, L_3, \dots, L_n, K_1, K_2, K_3, \dots, K_n)$$

නිෂ්පාදන ක්‍රියාවලිය (Production Process)

- නිෂ්පාදන ක්‍රියාවලිය ප්‍රධාන අදියර දෙකකට වෙන් කළ හැකි ය.

1. කෙටි කාලීන නිෂ්පාදන ක්‍රියාවලිය

2. දිගු කාලීන නිෂ්පාදන ක්‍රියාවලිය

කෙටි කාලීන නිෂ්පාදන ක්‍රියාවලිය (Short – Run Production Process)

- කෙටි කාලයේ නිෂ්පාදන ක්‍රියාවලියේ දී සිටින නිෂ්පාදන ආයතන විසින් විචල්‍ය යෙදවුම් හා ස්ථාවර යෙදවුම් යන දෙවර්ගය ම භාවිත කෙරේ.
- කෙටි කාලයේ දී නිෂ්පාදන ආයතන, ස්ථාවර සාධක නොවෙනස් ව තබා ගනිමින් විචල්‍ය යෙදවුම් පමණක් වැඩි කරමින් නිෂ්පාදනයේ යෙදේ.
- ස්ථාවර සාධක නොවෙනස් ව තබාගෙන විචල්‍ය යෙදවුම් පමණක් වැඩි කරමින් නිෂ්පාදනය වැඩි කිරීමේ දී නිමැවුම කිසියම් රටාවක් අනුව හැසිරේ.
- කෙටි කාලයේදී ආයතනයක් භාවිතා කරනු ලබන තාක්ෂණය මත ආර්ථිකයේ පිරිවැය තීරණය වේ.
- හීන වන ආන්තික ඵලදා නීතිය මගින් පැහැදිලි කෙරෙන්නේ කෙටි කාලයේ නිමැවුමෙහි එම හැසිරීම් රටාව යි.
- කෙටි කාලීන නිෂ්පාදන ක්‍රියාවලියේ උපකල්පන
 - තාක්ෂණය නොවෙනස්ව පවතී.
 - නිෂ්පාදන සාධක වලින් කිහිපයක උපයෝජනය ස්ථාවරව පවතී.
 - ස්ථාවර සාධක හා විචල්‍ය සාධක ඕනෑම අනුපාතයකින් සංයෝග කල හැක.

හීන වන ආන්තික ඵලදා නීතිය (Law Of Diminishing Marginal Production)

- නිෂ්පාදන ආයතනයක් කෙටි කාලයේ දී ස්ථාවර යෙදවුම් සමඟ මිශ්‍ර කරමින් විචල්‍ය යෙදවුම් පමණක් වැඩි කරන විට, විචල්‍ය යෙදවුමේ ආන්තික ඵලදාව හා සාමාන්‍ය ඵලදාව එක්තරා අවස්ථාවකට පසු ව පහළ යෑම හීන වන ආන්තික ඵලදා නීතිය නමින් හැඳින්වේ.
- කෙටි කාලීන නිමැවුම හා සම්බන්ධ මෙම හීන වන ආන්තික ඵලදා නීතිය පදනම් වන උපකල්පන,
 1. සියලු විචල්‍ය යෙදවුම් ඒකක සමජාතිය වීම
 2. අදාළ නිෂ්පාදන ක්‍රියාවලිය තුළ තාක්ෂණය නොවෙනස් ව පැවැතීම
 3. එක් ස්ථාවර යෙදවුමක් හෝ ඇත
 4. විචල්‍ය සාධක මිල ගණන් වෙනස් නොවීම

හීන වන ආන්තික ඵලදා නීතියට හේතු

1. මිල ගනුවෙකු ලෙස කටයුතු කිරීමට සිදුවීම.
2. ආයතනය සතුව පවතින තාක්ෂණය හා ධාරිතාව මත කටයුතු කිරීමට සිදු වීම.

- හීන වන ආන්තික ඵලදා නීතිය පහත නිදසුන ඇසුරින් විමසා බැලිය හැකි ය.

නිදසුන : අක්කරයක ඉඩමක තේ වගා කිරීම සඳහා ශ්‍රමිකයින් යෙදවීම

ස්ථාවර සාධකය → ඉඩම

විචල්‍ය සාධකය → ශ්‍රමිකයින්

මෙහි දී විචල්‍ය සාධක ප්‍රමාණය වැඩි කිරීමත් සමඟ ස්ථාවර සාධක ප්‍රමාණය විචල්‍ය සාධක ප්‍රමාණය අතර බෙදී යන හෙයින් විචල්‍ය සාධක ඒකකයකට ලැබෙන ස්ථාවර සාධක ප්‍රමාණය ක්‍රමයෙන් අඩු වේ.

ඉඩමෙහි තේ වගා කිරීමට අඩුවෙන් ශ්‍රමය යොදන විට ශ්‍රමය වැඩි කරන ප්‍රතිඵලයට වඩා වැඩි ප්‍රතිඵලයකින් නිමැවුම වැඩි කර ගැනීමට හැකියාව ලැබේ.

එහෙත් අක්කරයකට යොදවන ශ්‍රම ප්‍රමාණය සීමාව ඉක්මවා යන පරිදි වැඩි කරන විට ලැබෙන තේ අස්වනු ප්‍රමාණය ශ්‍රමය වැඩි කරන ප්‍රතිඵලය මෙන් වැඩි නොවේ.

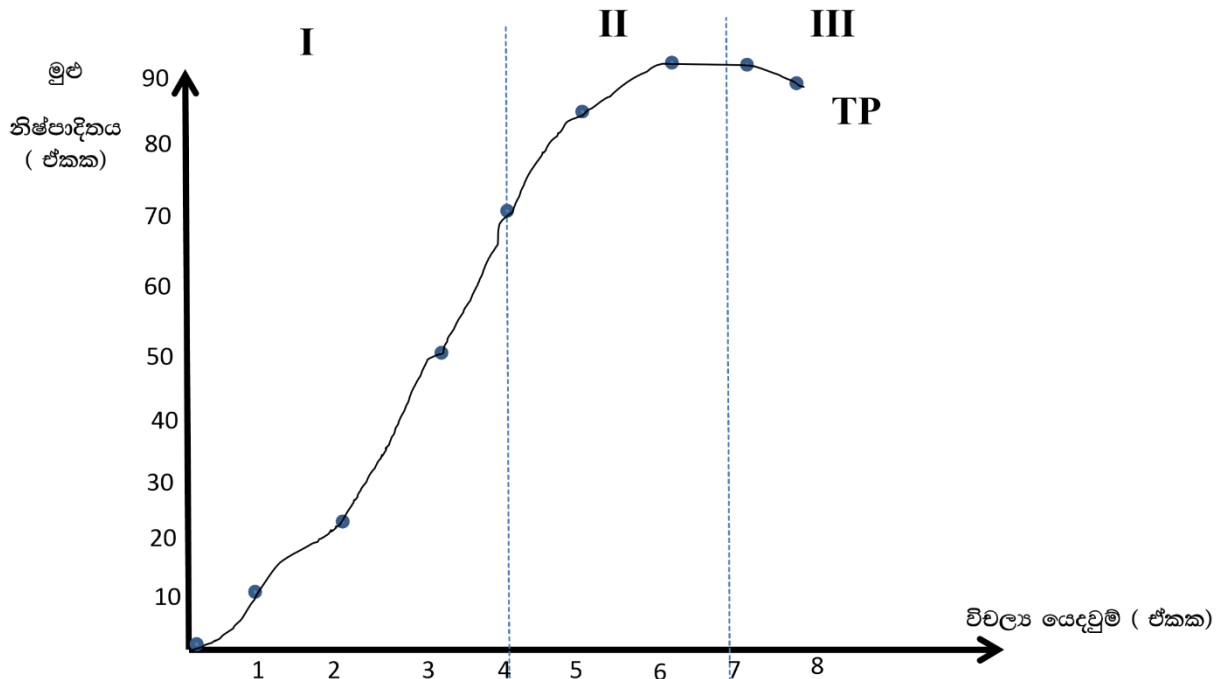
අනෙක් අතට එක් එක් ශ්‍රමිකයෙකු බැගින් වැඩි කිරීමෙන් මුළු නිමැවුමට අලුතෙන් එකතු වන ප්‍රමාණයත් ක්‍රමයෙන් අඩු වී එය ශුන්‍ය මට්ටමක් කරා ළඟා වීමට ද පුළුවන.

- හීන වන ආන්තික ඵලදා නීතියෙන් හෙළි වන මෙම තොරතුරු තව දුරටත් පහත ආකාරයට වගු සටහනක් මගින් ද දැක්විය හැකි ය.

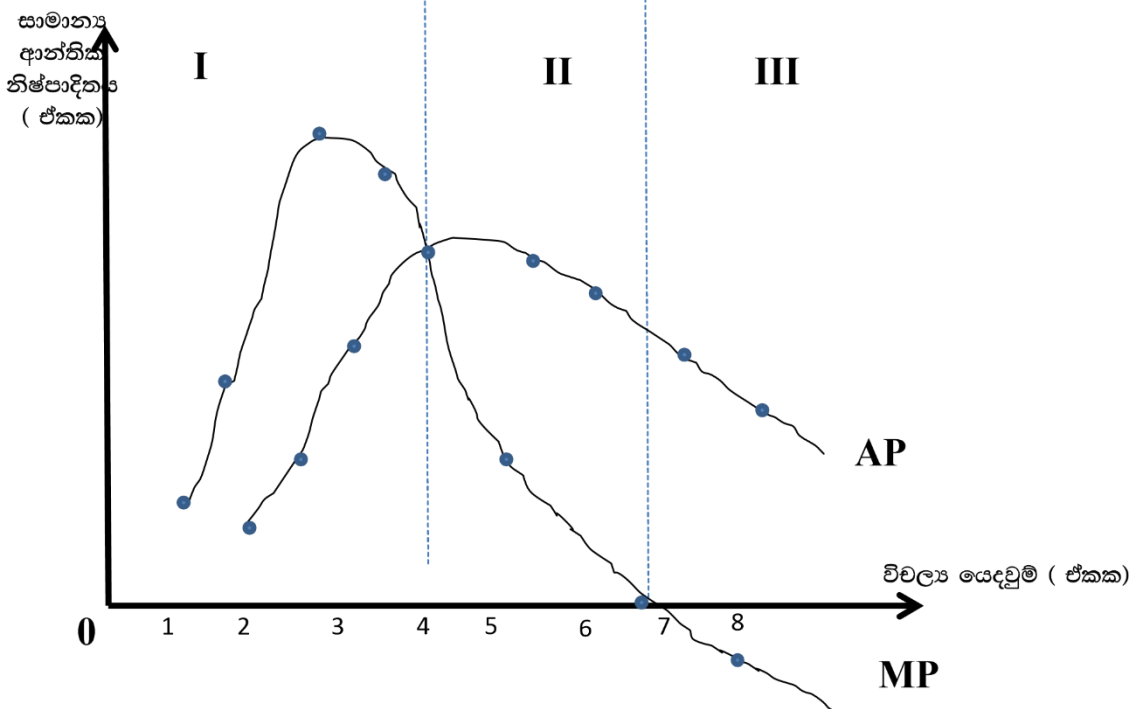
	ස්ථාවර සාධකය (අක්කර)	විචල්‍ය සාධකය (ශ්‍රමය)	මුළු නිෂ්පාදිතය (ඒකක TP)	සාමාන්‍ය නිෂ්පාදිතය (ඒකක)	ආන්තික නිෂ්පාදිතය (ඒකක MP)
අනාර්ථික කලාපය	1	0	0	0	
	1	1	6	6	6
	1	2	20	10	14
	1	3	48	16	28
ආර්ථික කලාපය	1	4	72	18	24
	1	5	80	16	08
	1	6	84	14	04
අනාර්ථික කලාපය	1	7	84	12	0
	1	8	80	10	-4

- MP වැඩිවන විට TP වැඩිවන වේගයෙන්ද MP අඩුවන විට TP අඩුවන වේගයෙන්ද වැඩි වී MP ශුන්‍යයේදී TP උපරිමයට ළඟා වී MP සෘණ වන විට TP අඩුවේ. MP හා TP ගේ හැසිරීම තුළින් නිරූපණය කරන්නේ හීනවන ආන්තික ඵලදා නීතියයි. TP ගේ බැවුම AP ය. MP එකතු වී TP සෑදේ. මෙම තොරතුරු පහත ප්‍රස්ථාර සටහනෙන් දැක්විය හැක.

- ආන්තික පිරිවැය වැඩෙන හා සෘණ වන කලාප අනාර්ථික කලාප වේ. වැඩෙන කලාපය අනාර්ථික වන්නේ ස්ථාවර සාධකයේ උපරිම ධාරිතාව භාවිතා කර නොමැති බැවිනි. සෘණ ආර්ථික කලාපය අනාර්ථික වන්නේ තවදුරටත් යෙදවුම් වැඩි කරන විට නිමවුම අඩු වන බැවිනි. ආර්ථික කලාපය හිතවන ආන්තික කලාපයයි.



(a) මුළු නිෂ්පාදිතය



(b) සාමාන්‍ය නිෂ්පාදිතය හා ආන්තික නිෂ්පාදිතය

ඉහත රූප සටහන්වලට අනුව,

- මුළු නිෂ්පාදිතය මුළු දී වේගයෙන් ඉහළ ගොස් පසු ව ක්‍රමයෙන් වර්ධන වේගය පසු බැසීමේ ප්‍රවණතාවකට මුහුණ දේ.

- විචල්‍ය යෙදවුම් තව දුරටත් වැඩි කරනු ලැබුවහොත් එක්තරා අවස්ථාවක දී මුළු නිෂ්පාදිතය උපරිම වී පසු ව පහත වැටීමට ද ඉඩ ඇත.
- නිෂ්පාදිතයේ හැසිරීම් අවධි තුනකි. එනම්, මුළු නිෂ්පාදිතය මුල දී (I), වැඩි වන වේගයෙන් ඉහළ ගොස් (II), පසු ව අඩු වන වේගයෙන් ඉහළ ගොස් (III), නැවත නිමැවුම පහළ බසී.
- මුළු නිෂ්පාදිතය වේගයෙන් ඉහළ නැගීන විට ආන්තික නිෂ්පාදිතය උපරිම වන අතර, මුළු නිමැවුම් වේගය අඩු වීමේ දී ආන්තික නිෂ්පාදිත වක්‍රය සාමාන්‍ය නිෂ්පාදිත වක්‍රයේ උපරිම ලක්ෂ්‍යය ජේදනය කරමින් වේගයෙන් පහතට ගමන් කරයි. එහි දී සාමාන්‍ය ඵලදාව උපරිම වේ. මුළු ඵලදාව උපරිම වන විට ආන්තික ඵලදාව ශුන්‍ය වේ.
- කෙටි කාලීන නිෂ්පාදිත අවධි 3 දී පළමුවන අවධියේදී වැඩිවන අනුපාතයකින් TP ඉහළ යයි. මෙහිදී ස්ථාවර සාධකයේ උපරිම ශක්තිය යොදා නැත. දෙවන අවධියේදී අඩුවන අනුපාතයකින් TP ඉහළ යයි. මෙය ප්‍රශස්ථ කලාපයයි/අවධියයි. විචල්‍ය සාධකයේ ඵලදාවට ස්ථාවර සාධකයේ හිතකර බලපෑමක් ඇත. තුන්වන අවධියේදී TP පහළ යයි. ස්ථාවර සාධකයට දරා ගත නොහැක. මෙය විචල්‍ය සාධකයේ ප්‍රශ්නයක් නොවේ.
- විචල්‍ය යෙදවුම් වැඩි කරන විට ස්ථාවර යෙදවුම් ද වැඩි කිරීමට හැකියාවක් ඇත්නම් ආන්තික ඵලදාව හීන වීම වළක්වා ගත හැකි ය. එහෙත් කෙටි කාලයේ ස්ථාවර යෙදවුම් වැඩි කළ නොහැකි ය.
- කෙටි කාලයේ දී ස්ථාවර යෙදවුම් සමඟ විචල්‍ය යෙදවුම් පමණක් වැඩි කිරීමේ දී නිෂ්පාදන ක්‍රියාවලිය හා සම්බන්ධ ව හඳුනාගත හැකි නිෂ්පාදනයේ ස්වරූප තුනකි.

1. මුළු නිෂ්පාදිතය (TP)
2. සාමාන්‍ය නිෂ්පාදිතය (AP)
3. ආන්තික නිෂ්පාදිතය (MP)

මුළු නිෂ්පාදිතය (Total Production)

- ස්ථාවර යෙදවුම් සමඟ විචල්‍ය යෙදවුම් මිශ්‍ර කරමින් නිෂ්පාදනයේ යෙදෙන විට ලැබෙන නිෂ්පාදන ප්‍රතිඵලය මුළු නිෂ්පාදිතය යි. මුලදී වැඩිවන වේගයෙන්ද පසුව අඩුවන වේගයෙන්ද ඉහළ ගොස් උපරිම ලක්ෂ්‍යයකට ලගා වී පසුව අඩුවේ. විචල්‍ය යෙදවුමේ ආන්තික හැසිරීම මේ සඳහා බලපායි.

නිදසුන් :- අක්කරයක කුඹුරු ඉඩමකින් ශ්‍රමිකයෝ 100 දෙනෙක් දිනකට වී බුසල් 1500ක් ලබා ගන්නේ නම් ඒ මුළු නිෂ්පාදිතය යි.

සාමාන්‍ය නිෂ්පාදිතය (Average Production)

- විචල්‍ය යෙදවුම් ඒකකයකට සාමාන්‍ය වශයෙන් ලැබෙන නිමැවුම් ඒකක ප්‍රමාණය සාමාන්‍ය නිෂ්පාදිතය යි.
- මුළු නිෂ්පාදිතය විචල්‍ය යෙදවුම්වලින් බෙදීමෙන් සාමාන්‍ය නිෂ්පාදිතය ලබාගත හැකි ය.

$$\text{සාමාන්‍ය නිෂ්පාදිතය} = \frac{\text{මුළු නිෂ්පාදිතය}}{\text{විචල්‍ය යෙදවුම්}}$$

ආන්තික නිෂ්පාදනය (Marginal Production)

- විචල්‍ය යෙදවුම් එක් ඒකකයකින් වෙනස් කරනු ලැබුවහොත් මුළු නිෂ්පාදනයේ හට ගන්නා වෙනස් වීම ආන්තික නිෂ්පාදනය යි.
- මුළු නිෂ්පාදනයේ වෙනස විචල්‍ය යෙදවුම්වල වෙනසින් බෙදීමෙන් ආන්තික නිෂ්පාදනය ලබා ගත හැකි ය.

නිදසුන් :-

ලුම්කයින්		මුළු නිෂ්පාදනය (ඒකක)
100	}	1500
120		2000
		20
		500

$$\begin{aligned}
 \text{ආන්තික නිෂ්පාදනය} &= \frac{\text{මුළු නිෂ්පාදනයේ වෙනස}}{\text{විචල්‍ය යෙදවුම්වල වෙනස}} \\
 &= \frac{500}{20} \\
 &= \text{ඒකක 25}
 \end{aligned}$$

- කෙටි කාලයේදී විචල්‍ය සාධක යෙදවීම මත ආන්තික නිමවුම තීරණය වන බව සැබෑය. නමුත් ඉන් අදහස් වන්නේ විචල්‍ය සාධක වැඩි කරන විට විචල්‍ය සාධක දුර්වල වීමක් නොව එම විචල්‍ය සාධකයට ස්ථාවර සාධකය දක්වන දායකත්වයේ අඩුවීමකි. විචල්‍ය සාධක සියල්ලම එකම ඵලදායීතාවයක් ඇත.

දිගු කාලීන නිෂ්පාදන ක්‍රියාවලිය (Long – Run Production Process)

- දිගු කාලයේදී සියලු ම යෙදවුම් වෙනස් කරමින් නිෂ්පාදනයේ යෙදීමට නිෂ්පාදන ආයතනයට හැකි ය.
- සියලු ම යෙදවුම් විචල්‍ය යෙදවුම් වන විට නිමවුම හැසිරෙන ආකාරය පරිමාණානුකූල ඵල නීතිය යන්නෙන් අදහස් වේ.
- දිගු කාලයේ දී තම නිෂ්පාදන ආයතනයේ සමස්ත පරිමාව වෙනස් කිරීමට නිෂ්පාදන ආයතනයට හැකි ය.
- දිගු කාලයේ දී සියලු ම යෙදවුම් විචල්‍ය යෙදවුම් වන විට නිමවුමේ හැසිරීම පිළිබඳ රටා තුනක් දැකිය හැකි ය. එනම්

1. වැඩෙන පරිමාණානුකූල ඵල
2. අඩු වන පරිමාණානුකූල ඵල
3. ස්ථාවර පරිමාණානුකූල ඵල

පරිමාණානුකූල ඵල (Returns to Scale)

- පරිමාණානුකූල ඵල ආයතනයක ධාරිතාව පුළුල් කිරීමත් සමඟ නිෂ්පාදන සාධකවල කාර්යක්ෂමතාව ඉහළ යෑමෙන් අත්පත් කර ගනු ලබන මූර්ත ප්‍රතිලාභ වේ.

වැඩෙන පරිමාණානුකූල ඵල (Increasing Returns to Scale)

- සියලු ම යෙදවුම් වෙනස් කරන ප්‍රතිශතයට වඩා විශාල ප්‍රතිශතයකින් නිමැවුම වර්ධනය වීම වැඩෙන පරිමාණානුකූල ඵල යන්නෙන් අදහස් වේ. මෙය දිගු කාලීන සාමාන්‍ය පිරිවැය වක්‍රය පහළ යාමට එක් හේතුවකි. නිශ්පාදන ක්‍රියාවලිය සමග බැඳුණු තාක්ෂණික හේතූන් මතින් බිහි වේ. මූර්ත පිරිමැසුම්ය.
- වැඩිවන පරිමාණානුකූල ඵල පරිමාණානුකූල පිරිමැසුම් වල එක් තත්වයක් පමණි. නිදසුන් :- යෙදවුම් 20 %කින් වැඩි කරන විට නිමැවුම 30%කින් වර්ධනය වීම.
- වැඩි වන පරිමාණානුකූල ඵල හට ගැනීම කෙරෙහි බලපාන සාධක
 - නිෂ්පාදන සාධකවල අභ්‍යන්තර බෙදාහැරීම හෙවත් නොබෙදිය හැකි යෙදවුම් තිබීම
 - ශ්‍රම විභජනය මගින් විශේෂ ප්‍රාගුණය කිරීමේ හැකියාව
 - යන්ත්‍ර භාවිතා කිරීමේ හැකියාව
 - එක් වරක දී පමණක් දැරිය යුතු වියදම් තිබීම

අඩු වන පරිමාණානුකූල ඵල (Decreasing Returns to Scale)

- යෙදවුම් වැඩි කරන ප්‍රතිශතයට වඩා අඩු ප්‍රතිශතයකින් නිමැවුම වැඩි වීම අඩු වන පරිමාණානුකූල ඵලයි. මෙය දිගුකාලීන සාමාන්‍ය පිරිවැය වක්‍රය ඉහළ යාමට එක් හේතුවකි. නිදසුන් :- යෙදවුම් 20%කින් වැඩි කරන විට නිමැවුම 15%කින් වර්ධනය වීම
- අඩු වන පරිමාණානුකූල හට ගැනීම කෙරෙහි පහත සඳහන් සාධක
 - සම්පත් හීන වීම (සම්පත් ක්ෂය වීම)
 - ආතතිය
 - කළමනාකරණය හා සම්බන්ධීකරණය පිළිබඳ ගැටලු ඇති වීම.
 - උපරි ව්‍යුහ වියදම් වැඩි වීම/ස්ථාවර පිරිවැය වැඩිවීම.

ස්ථාවර පරිමාණානුකූල ඵල (Constant Returns to Scale)

- යෙදවුම් වෙනස් කරන ප්‍රතිශතයට සමාන ප්‍රතිශතයකින් නිමැවුම වර්ධනය වීම ස්ථාවර පරිමාණානුකූල ඵල යි. නිදසුන් :- යෙදවුම් 20%කින් වැඩි කරන විට නිමැවුම 20 %කින් වර්ධනය වීම.

4.2 : නිෂ්පාදන පිරිවැය ආශ්‍රිත මූලික සංකල්ප සංසන්දනාත්මක ව විග්‍රහ කරයි.

- නිෂ්පාදන පිරිවැය හඳුන්වයි.
- නිෂ්පාදන පිරිවැය හා සම්බන්ධ මූලික සංකල්ප පැහැදිලි කරයි.
- සෘජු පිරිවැය හා වක්‍ර පිරිවැය අතර වෙනස නිදසුන් සහිත ව පැහැදිලි කරයි.
- ශිඤ්ඡාකරණ පිරිවැය හා ආර්ථික පිරිවැය අතර වෙනස නිදසුන් සහිතව පැහැදිලි කරයි.
- යට කළ පිරිවැය හෙවත් ශිලානු පිරිවැය නිදසුන් සහිත ව පැහැදිලි කරයි.
- ප්‍රාමාණික ලාභ නිෂ්පාදන පිරිවැයෙහි ඇතුළත් කිරීමට හේතු දක්වයි.

නිෂ්පාදන පිරිවැය (Production Cost)

- නිෂ්පාදන පිරිවැය නිෂ්පාදන ක්‍රියාවලිය තුළින් හට ගන්නා සංසිද්ධියක් වන අතර එය මූල්‍යමය ප්‍රභවයක් වේ.
- නිෂ්පාදන ක්‍රියාවලියේ දී කැප කරනු ලබන සියලු ම නිෂ්පාදන සාධකවල මූල්‍යමය වටිනාකම නිෂ්පාදන පිරිවැය මගින් ප්‍රකාශ කරනු ලබන අතර එම වටිනාකම මගින් නිෂ්පාදනයේ සැබෑ ආවස්ථික පිරිවැය පිළිබිඹු කළ යුතු යි.
- නිෂ්පාදන ක්‍රියාවලියක ආවස්ථික පිරිවැය වන්නේ කිසියම් භාවිතයක් සඳහා සම්පත් යොදා ගත් විට එම සම්පත් භාවිත කොට නිපදවීමට හැකියාව තිබූ ඊළඟ හොඳ ම විකල්පයේ වටිනාකම යි.
- මේ නිසා ආර්ථික විද්‍යාව තුළ නිෂ්පාදන ක්‍රියාවලියේ දී කැප කරනු ලබන සියලු ආර්ථික සම්පත්වල ආවස්ථික පිරිවැය නිෂ්පාදන පිරිවැය ලෙසින් වඩාත් පරිපූර්ණ අර්ථයකින් නිර්වචනය කෙරේ.

ආවස්ථික පිරිවැය (Opportunity Cost)

- ආවස්ථික පිරිවැයට අයත් පිරිවැය වර්ග දෙකකි. ඒ සෘජු පිරිවැය සහ වක්‍ර (ආරෝපිත) පිරිවැය යි. ඒ අනුව,

$$\text{ආවස්ථික පිරිවැය} = \text{සෘජු පිරිවැය} + \text{වක්‍ර පිරිවැය}$$

- සෘජු පිරිවැය යනු නිෂ්පාදන ක්‍රියාවලිය සඳහා ආයතනය විසින් පිටතින් මිල දී ගත් යෙදවුම් සඳහා වැය වන මුදල් ප්‍රමාණය යි. ප්‍රකාශ, මූල්‍ය, ගෙවුණු, ප්‍රකාශිත, ශිඤ්ඡාකරණ, නිශ්චිත පිරිවැය ලෙසද හැඳින්වේ. මෙය පිටතින් ගත් සම්පත් වල ආවස්ථික පිරිවැයයි.

නිදසුන් :-

- අමුද්‍රව්‍ය මිල දී ගැනීම සඳහා වැය කළ මුදල් ප්‍රමාණය
- ශ්‍රමිකයන්ට වැටුප් ගෙවීම සඳහා වැය කළ මුදල් ප්‍රමාණය

- ඉන්ධන, විදුලිය ආදිය සඳහා වැය කළ මුදල් ප්‍රමාණය

- වක්‍ර පිරිවැය යනු නිෂ්පාදන ක්‍රියාවලියට උපයෝගී කරගනු ලබන ආයතනය සතු නිෂ්පාදන සම්පත්වල ආවස්ථික පිරිවැය යි. ගමා, ආරෝපිත, සැඟවුණු, ව්‍යංග, අප්‍රකාශිත පිරිවැය ලෙසද හැඳින්වේ. මේවා පිරිවැය ලෙස ගණන් ගන්නේ ඒවා තුළ ආවස්ථික පිරිවැයක් ඇති බැවිනි.
- වක්‍ර පිරිවැයෙහි සංරචක
 - අහිමි වූ වැටුප් ආදායම(තමාගේම ශ්‍රමය යෙදවීම නිසා)
 - නිෂ්පාදකයාට අහිමි වූ පොළී ආදායම(ප්‍රාග්ධනය යෙදවීම නිසා)
 - ආර්ථික ක්‍ෂය වීම (ප්‍රාග්ධන උපකරණ භාවිතා කිරීම නිසා)
 - ප්‍රාමාණික ලාභ (ව්‍යවසාය හැකියාව යෙදවීම නිසා)

නිෂ්පාදන ක්‍රියාවලියක වක්‍ර පිරිවැය

අහිමි වූ වැටුප්

- ව්‍යවසායකයකු දැනට කිසියම් ව්‍යාපාරික කටයුත්තක නිරත ව සිටින්නේ ඒ වෙනුවෙන් තම ශ්‍රමය කැප කිරීමෙනි. ඔහු තම ශ්‍රමය වෙනත් ව්‍යාපාරික කටයුත්තක යෙදුවේ නම් ඔහුට වැටුපක් උපයා ගත හැකි ව තිබිණි. ඒ ඔහුගේ අහිමි වැටුප් ආදායම යි.
- නිදසුන් වශයෙන් ව්‍යවසායකයෙකු දැනට වතුර බෝතල් නිෂ්පාදන කර්මාන්තයක් ආරම්භ කොට ඇතැයි සිතමු. මෙහි දී ඔහුට එම ව්‍යාපාරයේ නිරත නොවී වෙනත් කිසියම් ආයතනයක නිෂ්පාදන කටයුත්තක නිරත ව මසකට රුපියල් 60000ක් ලබා ගත හැකි ව තිබිණි නම් එය ඔහුගේ අහිමි වැටුප් ආදායම යි.

නිෂ්පාදකයාට අහිමි වූ පොළී ආදායම

- නිෂ්පාදකයාට අහිමි වූ පොළී ආදායම යනු තමන් සතු ප්‍රාග්ධන භාවිතයෙහි ආවස්ථික පිරිවැය යි.
- නිදසුන් වශයෙන් කිසියම් ව්‍යවසායකයකු ව්‍යාපාරයක් කරගෙන යෑම සඳහා ලක්ෂ 50ක අරමුදල් ආයෝජනය කර ඇතැයි සිතමු. එම අරමුදල් ප්‍රමාණය තම ව්‍යාපාරයේ ආයෝජනය නොකර පිළිණපත්වල ආයෝජනය කළේ නම් ඔහුට පොළී ආදායමක් ලබාගත හැකිව තිබුණි. නොඑසේ නම් බැංකුවක තැන්පත් කළේ නම් පොළී ආදායමක් ද ලබා ගත හැකිව තිබුණි. එහෙත් තම ව්‍යාපාරය වෙනුවෙන් ආයෝජනය කිරීම මගින් ව්‍යවසායකයාට මෙම පොළී ආදායම අහිමි වන නිසා එය ආවස්ථික පිරිවැයකි.

ආර්ථික ක්‍ෂය වීම

- ආර්ථික ක්‍ෂය වීම යනු යම් දෙන ලද කාලයක් තුළ ප්‍රාග්ධන වත්කම්වල වෙළෙඳපොළ වටිනාකමේ සිදු වන පහළ බැසීම යි.
- නිදසුන් වශයෙන් කිසියම් ව්‍යාපාරයක භාවිත කරන ලද ප්‍රාග්ධන වත්කම්වල වසර ආරම්භයේ වටිනාකම රුපියල් 50000ක් නම් සහ වසර අවසානයේ එම ප්‍රාග්ධන වත්කමි

වටිනාකම රුපියල් 40000ක් නම් ආර්ථික ක්‍ෂයවීම්හි වටිනාකම රුපියල් 10,000කි. මෙම රුපියල් 10,000 වක්‍ර පිරිවැයකි.

ප්‍රාමාණික ලාභ

- ආයතනයේ හිමිකරුවා බොහෝ විට නිෂ්පාදන ක්‍රියාවලියක නිරත වෙමින් නිෂ්පාදන කාර්යයට අවශ්‍ය ව්‍යවසායකත්වය (නිෂ්පාදන සම්පත් සංවල කරමින් නිෂ්පාදන කටයුතු සංවිධානය කිරීම, අවදානම් දැරීම , ව්‍යාපාරික තීරණ ගැනීම, නව්‍යතා හඳුන්වාදීම වැනි) සපයයි.
- ඒ වෙනුවෙන් ව්‍යවසායකයාට ලැබෙන ප්‍රතිලාභය ලාභය යි.
- එබඳු නිෂ්පාදන ක්‍රියාවලියක නිරත වෙමින් උපයා ගැනීමට ව්‍යවසායකයෙකු අපේක්ෂා කරන අවම හෝ සාමාන්‍ය හෝ ලාභ ප්‍රමාණය ප්‍රාමාණික ලාභ නම් වේ.
- එම අවම ගෙවීම වත් ඔහුට උපයා ගත නොහැකි වේ නම් ඔහු තමා නිරතවන ව්‍යාපාරයෙන් ඉවත් වේ. එබැවින් ව්‍යවසායකත්වයට කරන ගෙවීමක් නිසා මෙම ප්‍රාමාණික ලාභ ද වක්‍ර පිරිවැයකි. මේ මගින් ව්‍යවසායකයාගේ ආවස්ථික පිරිවැය නිරූපණය කරයි.
- නිදසුන් වශයෙන් ව්‍යවසායකයකු දැනට A නැමැති නිෂ්පාදන කර්මාන්තයේ නිරත ව සිටින අතර ඔහු කැප කරන ලද B නැමැති කර්මාන්තයෙහි යෙදීමෙන් වාර්ෂික ව රුපියල් 40000ක අවම හෝ සාමාන්‍ය ලාභ ප්‍රමාණයක් (අවම ගෙවීම) උපයාගත හැකි ව තිබීණි නම් එම රුපියල් 40000ක ලාභ ප්‍රමාණය දැනට නිරත ව සිටින A නැමැති නිෂ්පාදන කර්මාන්තයෙන් නොලැබේ නම් ඔහු තමා නිරත ව සිටින A නැමැති නිෂ්පාදන කර්මාන්තයෙන් ඉවත් වේ.

ගිණුම්කරණ පිරිවැය (Accounting Cost)

- ගණකාධිකාරීවරයකු නිෂ්පාදන පිරිවැයට ඇතුළත් කරනුයේ සෘජු පිරිවැය (මූල්‍ය පිරිවැය) පමණි. ඒ අනුව,

$$\text{ගිණුම්කරණ පිරිවැය} = \text{සෘජු පිරිවැය වේ}$$

- ගණකාධිකරණ ලාභ ගණනය කරනුයේ මුළු අයහාරයෙන් සෘජු පිරිවැය අඩු කිරීමෙනි.

$$\text{ගණකාධිකරණ ලාභ} = \text{මුළු අයහාරය} - \text{සෘජු පිරිවැය}$$

නිදසුන් :-

ආයතනයක නිමැවුම ඒකක 500කි. ඒකකයක මිල රුපියල් 20ක් වේ. අමු ද්‍රව්‍ය මිලට ගැනීම සඳහා රු. 2000ක් ද, ශ්‍රමිකයන්ට වැටුප් ගෙවීමට රුපියල් 1000ක් ද, ඉන්ධන හා විදුලිය සඳහා රුපියල් 500ක්ද ලබාගත් ණය සඳහා පොළී ගෙවීමට රුපියල් 800ක් ද ආයතනයට වැය වී ඇත. ගණකාධිකරණ ලාභ කොපමණ ද?

$$\begin{aligned} \text{මුළු අයහාරය} &= 500 \times 20 \\ &= \text{රුපියල් } 10000 \end{aligned}$$

$$\begin{aligned} \text{සෘජු පිරිවැය} &= 2000 + 1000 + 500 + 800 \\ &= \text{රුපියල් } 4300 \end{aligned}$$

$$\begin{aligned} \text{ගණකාධිකරණ ලාභ} &= 10000 - 4300 \\ &= \text{රුපියල් } \underline{\underline{5700}} \end{aligned}$$

- ආර්ථික විද්‍යාවේ දී නිෂ්පාදන පිරිවැය ගණනය කරනුයේ ඉතා පුළුල් අර්ථයකිනි.
- ආර්ථික විද්‍යාඥයන්ට නිෂ්පාදන පිරිවැය ලෙසින් සලකන්නේ ආවස්ථික පිරිවැයයි.
- මූර්ත පිරිවැය, ආර්ථික පිරිවැය යන නම්වලින් හැඳින්වෙන්නේ ද මෙම ආවස්ථික පිරිවැය ම යි.
- ආර්ථික පිරිවැය සෘජු පිරිවැය සහ වක්‍ර පිරිවැය යන කොටස් දෙකින් සමන්විත ය.
- ඒ අනුව,

$$\text{ආර්ථික පිරිවැය} = \text{සෘජු පිරිවැය} + \text{වක්‍ර පිරිවැය}$$

- ආර්ථික විද්‍යාවේ ලාභ ගණනයේ දී ගණකාධිකරණයේ මෙන් සෘජු පිරිවැය පමණක් නොව වක්‍ර පිරිවැය ද සැලකිල්ලට ගනී.
- ඊට හේතුව කිසියම් නිෂ්පාදන ක්‍රියාවලියක දී ආයතනය සතු සම්පත් ඒ සඳහා යෙදවීම තුළ, එම නිෂ්පාදන සම්පත් යෙදවීමට තිබූ වෙනත් අවස්ථාවක් අහිමි වීම යි.
- මේ නිසා ආර්ථික ලාභ ගණනය කරනු ලබන්නේ මුළු අයහාරයෙන් ආර්ථික පිරිවැය අඩු කිරීමෙනි.

$$\text{ආර්ථික ලාභ} = \text{මුළු අයහාරය} - \text{ආර්ථික පිරිවැය (සෘජු පිරිවැය} + \text{වක්‍ර පිරිවැය)}$$

නිදසුන :

සෘජු පිරිවැය	{	ආයතනයක නිමැවුම = ඒකක 500
		නිමැවුම් ඒකකයක මිල = රුපියල් 20
		ශ්‍රමිකයන්ට වැටුප් ගෙවීම = රුපියල් 1000
		අමුද්‍රව්‍ය මිල දී ගැනීම = රුපියල් 2000
		ඉන්ධන හා විදුලිය සඳහා ගෙවීම = රුපියල් 500
		ලබා ගන්නා ණයවලට පොළී ගෙවීම = රුපියල් 800

$$\left. \begin{array}{l} \text{වකු} \\ \text{පිරිවැය} \end{array} \right\} \begin{array}{l} \text{අනිම් වූ වැටුප් ආදායම} = \text{රුපියල් } 500 \\ \text{ආර්ථික ක්ෂය වීම} = \text{රුපියල් } 200 \\ \text{අනිම් පොළී ආදායම} = \text{රුපියල් } 100 \\ \text{ප්‍රාමාණික ලාභ} = \text{රුපියල් } 1000 \end{array}$$

$$\begin{aligned} \text{මුළු අයහාරය} &= 500 \times 20 \\ &= \text{රුපියල් } 10,000 \end{aligned}$$

$$\begin{aligned} \text{සෘජු පිරිවැය} &= 2000 + 1000 + 500 + 800 \\ &= \text{රුපියල් } 4300 \end{aligned}$$

$$\begin{aligned} \text{වකු පිරිවැය} &= 500 + 200 + 100 + 1000 \\ &= \text{රුපියල් } 1800 \end{aligned}$$

$$\begin{aligned} \text{ආර්ථික ලාභ} &= 10000 - (4300 + 1800) \\ &= \text{රුපියල් } 3900 \end{aligned}$$

- ආර්ථික ලාභ නිවැරදි ව ගණනය වීමට නම් ඒ හා සම්බන්ධ ආවස්ථික පිරිවැය නිවැරදි ව ගණනය විය යුතු යි.
- එසේ නොවුණහොත් ගනු ලබන ආර්ථික තීරණ ද කාර්යක්ෂම නොවේ.

යට කළ පිරිවැය (Sunk Cost)

- ඇතැම් විට ආවස්ථික පිරිවැයට ඇතුළත් නොවන දෑ ආවස්ථික පිරිවැයට ඇතුළත් කළ හොත් සහ ආවස්ථික පිරිවැයට ඇතුළත් වන දෑ ඇතුළත් නොකළ හොත් එය දෝෂ සහිත ය.
- ආවස්ථික පිරිවැයට ඇතුළත් කළ නොකළ යුතු දේ කවරක් ද යන්න තෝරා ගැනීම හා සම්බන්ධ වැදගත් සංකල්පයක් ලෙසින් ගිලුණු පිරිවැය සැලකිය හැකි ය.
- අතීතයේ වැය කරන ලද පිරිවැය වර්තමානයේ ආපසු ලබාගත නොහැකි නම් ඒ යට කළ පිරිවැය ලෙසින් අර්ථ දැක්වේ.
- ගිලුණු පිරිවැය සේ සැලකිය හැකි දෑ පිළිබඳ ව නිදසුන් කීපයක් පහත දැක්වේ.
 - කෙටි කාලයේ දී ආයතනයක් ස්ථාවර වත්කම් මිලට ගැනීම සඳහා දරන ලද පිරිවැය ආයතනයක් නිෂ්පාදනය කළත් නැතත් ස්ථාවර වත්කම් හා සම්බන්ධ ස්ථාවර පිරිවැය දරා හමාරය. ස්ථාවර වත්කම් වෙනුවෙන් දැරූ පිරිවැය එම නිෂ්පාදන කටයුත්ත හා සම්බන්ධව යට වී ඇති බැවින් එය ආපසු ලබා ගත නොහැකි ය. එය වෙනත් විකල්පයක් සඳහා ද යොදා ගත නොහැකි ය.

- ජල විදුලි බලාගාරයක සවි කර ඇති විදුලි ජනක යන්ත්‍රය
මෙම යන්ත්‍රය මිල දී ගන්නා අවස්ථාවේ දී නම් ඒ සඳහා වැය කළ මුදල් ප්‍රමාණයෙහි ආවස්ථික පිරිවැයක් තිබේ. එහෙත් දැන් එම මුදල්වලින් එම යන්ත්‍රය මිලට ගෙන ජල විදුලි බලාගාරයෙහි සවි කළ පසු එහි ආවස්ථික පිරිවැය ශුන්‍ය වේ. ඊට හේතුව දැන් එම යන්ත්‍රයෙහි විකල්ප භාවිත නොමැති වීම යි. බලාගාරයේ නිෂ්පාදන ක්‍රියාවලියට එම යන්ත්‍රය යොදා නොගන්නේ නම් එය නිශ්ක්‍රීයව පවතී.
- වේදිකා නාට්‍යයක් නැරඹීම සඳහා රු. 500ක ටිකට් පතක් රැගෙන ඇතුළු වී නාට්‍යයෙහි කොටසක් නරඹා ආපසු එම.
මෙය ද යට කළ පිරිවැයකි. එම ටිකට් පතෙහි මුදල ආපසු ලබා ගත නොහැකි ය. එම ටිකට් පතෙන් නාට්‍යය බැලීම මිස වෙනත් විකල්ප නොමැති හෙයින් ආවස්ථික පිරිවැය ශුන්‍යය වේ.

ආර්ථික ලාභ නිවැරදිව ගණනය වීමට නම් ඒ හා සම්බන්ධ ආවස්ථික පිරිවැය නිවැරදිව ගණනය විය යුතුයි. එසේ නොවුණහොත් ගනු ලබන ආර්ථික තීරණ ද කාර්යක්ෂම නොවේ.

පිරිවැය සංකල්පයේ වැදගත්කම

- නිෂ්පාදන මට්ටම හෙවත් භාණ්ඩ හා සේවා සැපයුම තීරණය කිරීමට වැදගත් වීම.
- මිල තීරණය කිරීමට වැදගත් වීම.
- කාර්යක්ෂම සම්පත් උපයෝජනයට වැදගත් වීම.
- ව්‍යාපාරික ලාභය තීරණය කිරීමට වැදගත් වීම.

4.3 : නිෂ්පාදන ක්‍රියාවලියේ දී පිරිවැය හැසිරෙන ආකාරය විශ්ලේෂණය කරයි.

- කෙටි කාලීන නිෂ්පාදන පිරිවැයේ මූලිකාංග අර්ථ දක්වයි.
- කෙටි කාලීන නිෂ්පාදන පිරිවැයෙහි මූලිකාංග ගණනය කර පෙන්වයි.
- කෙටි කාලීන නිෂ්පාදන පිරිවැයෙහි මූලිකාංග ලේඛන හා ප්‍රස්තාර ඇසුරෙන් විග්‍රහ කරයි.
- කෙටි කාලීන නිෂ්පාදන පිරිවැය වක්‍ර හා ඵලදායීතා වක්‍ර අතර සම්බන්ධතාවය විග්‍රහ කරයි.
- දිගුකාලීන සාමාන්‍ය පිරිවැය වක්‍රයෙහි හැසිරීම හා පරිමාණානුකූල ඵල අතර සම්බන්ධතාව විග්‍රහ කරයි.
- පරිමාණනානුකූල පිරිමැසුම් හා නොපිරිමැසුම් අර්ථ දක්වයි.
- පරිමාණනානුකූල පිරිමැසුම් හා නොපිරිමැසුම්වලට හේතු දක්වයි.

නිෂ්පාදන පිරිවැය (Production Cost)

- නිෂ්පාදන පිරිවැය නිෂ්පාදන ක්‍රියාවලියෙන් ව්‍යුත්පන්න වූ සංසිද්ධියකි.



- මේ නිසා ම කෙටි කාලීන නිෂ්පාදන ක්‍රියාවලිය හා දිගු කාලීන නිෂ්පාදන ක්‍රියාවලිය යන ස්වරූප දෙක හා සම්බන්ධ ව නිෂ්පාදන පිරිවැයෙහි ද ප්‍රධාන කොටස් දෙකක් පවතී.

1. කෙටි කාලීන නිෂ්පාදන පිරිවැය
2. දිගු කාලීන නිෂ්පාදන පිරිවැය

කෙටි කාලීන නිෂ්පාදන පිරිවැය (Short – Run Production Cost)

- කෙටි කාලීන නිෂ්පාදන ක්‍රියාවලිය තුළ විචල්‍ය සාධක හා ස්ථාවර සාධක යන දෙවර්ගය ම භාවිත වන බැවින් කෙටි කාලයේ පිරිවැය වර්ග දෙකක් පවතී.

1. මුළු ස්ථාවර පිරිවැය (TFC)
2. මුළු විචල්‍ය පිරිවැය (TVC)

- මෙම පිරිවැය වර්ග දෙකෙහි එකතුවෙන් කෙටි කාලීන මුළු පිරිවැය ලැබේ.
- මෙම පිරිවැය තත්වලට අතිරේක ව කෙටි කාලීන නිෂ්පාදන පිරිවැය ආශ්‍රිත ව හඳුනාගත හැකි තවත් පිරිවැය සංකල්ප කිහිපයකි.
 - සාමාන්‍ය ස්ථාවර පිරිවැය (AFC)
 - සාමාන්‍ය විචල්‍ය පිරිවැය (AVC)
 - සාමාන්‍ය මුළු පිරිවැය (AC)
 - ආන්තික පිරිවැය (MC)

මුළු ස්ථාවර පිරිවැය (Total Fixed Cost)

- නිෂ්පාදන ක්‍රියාවලියට සම්බන්ධ කරගනු ලබන ස්ථාවර සාධක සඳහා දරන පිරිවැය ස්ථාවර පිරිවැය (TFC) යි.
- මුළු ස්ථාවර පිරිවැය නිමැවුම් ප්‍රමාණය සමඟ වෙනස් නොවේ.
- එනම් නිමැවුම් මට්ටම සමඟ මුළු ස්ථාවර පිරිවැය සම්බන්ධයක් නොපෙන්වයි.
- නිමැවුම ශුන්‍ය අගයක් ගනු ලැබුව ද ස්ථාවර පිරිවැය අවශ්‍යයෙන් ම දැරීමට ආයතනයට සිදු වේ.
- මේ නිසා ම කෙටි කාලයේ දී මුළු ස්ථාවර පිරිවැය ආයතනයට නොවැළැක්විය හැකි පිරිවැයක් වේ.
- ස්ථාවර පිරිවැයට අයත් ප්‍රධාන සංරචක
 1. ක්‍රම ක්‍ෂය ගාස්තු
 2. දේපොළ බදු
 3. රක්ෂණ වාරික
 4. බලපත්‍ර ගාස්තු
 5. ප්‍රාග්ධනය සඳහා පොළී ගෙවීම්

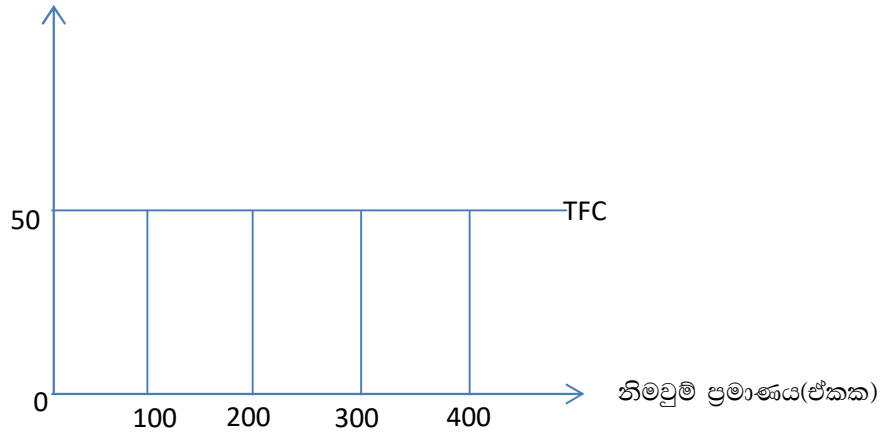
6. කොන්ත්‍රාත් පදනමක් මත බඳවා ගත් කළමනාකරුවන්ට සහ අධීක්ෂකවරුන්ට ගෙවනු ලබන වැටුප්

7. ප්‍රාමාණික ලාභ

8. යන්ත්‍ර උපකරණ මිලට ගැනීමේ පිරිවැය

- මුළු ස්ථාවර පිරිවැය නිමැවුම් ප්‍රමාණය සමඟ සම්බන්ධතාවක් නොදක්වන බැවින් එය සෑම නිමැවුම් මට්ටමක දී ම ස්ථාවර අගයක් ගනී.
- මේ නිසාම මුළු ස්ථාවර පිරිවැය වක්‍රය තිරස් අතට සමාන්තර සරල රේඛාවක් සේ පිහිටයි.

මුළු ස්ථාවර පිරිවැය(රුපියල්)



ඉහත ප්‍රස්තාර සටහනට අනුව නිමැවුම ශුන්‍ය මට්ටමේ දී මුළු ස්ථාවර පිරිවැය රුපියල් 50ක් වන අතර නිමැවුම් ප්‍රමාණය 100,200,300,400 ආදී වශයෙන් වැඩි වී ගිය ද මුළු ස්ථාවර පිරිවැය වෙනස් නොවේ.

සාමාන්‍ය ස්ථාවර පිරිවැය (Average Fixed Cost)

- නිමැවුම් ඒකකයකට දරන ස්ථාවර පිරිවැය සාමාන්‍ය ස්ථාවර පිරිවැය(AFC)යි. මුළු ස්ථාවර පිරිවැය නිමැවුම් ඒකක ප්‍රමාණයෙන් බෙදීමෙන් සාමාන්‍ය ස්ථාවර පිරිවැය ලබාගනී.

සාමාන්‍ය ස්ථාවර පිරිවැය = මුළු ස්ථාවර පිරිවැය ÷ මුළු නිමැවුම් ප්‍රමාණය

$$AFC = \frac{TFC}{Q}$$

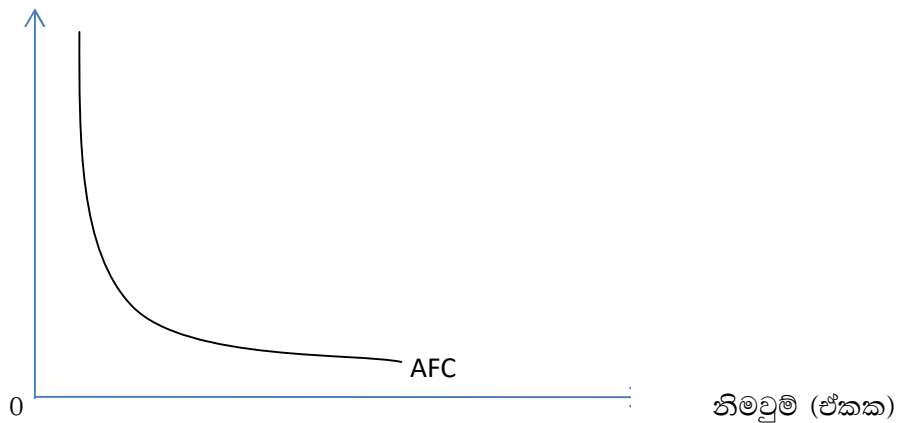
- නිමැවුම් ඒකක ප්‍රමාණය වැඩි වන විට සාමාන්‍ය ස්ථාවර පිරිවැය ක්‍රමයෙන් හීන වේ. එහෙත් ශුන්‍ය නොවේ. මේ නිසා සාමාන්‍ය ස්ථාවර පිරිවැය වක්‍රය සෘජුකෝණාස්‍රාකාර බහුවලයක හැඩය ගනියි.
- එසේ වන්නේ සාමාන්‍ය ස්ථාවර පිරිවැය නිමැවුමෙන් ගුණ කිරීමෙන් ලැබෙන මුළු ස්ථාවර පිරිවැය සෑම අවස්ථාවක දී ම එක සමාන වන නිසා ය.

- සාමාන්‍ය ස්ථාවර පිරිවැය වක්‍රයේ ඕනෑම ලක්ෂ්‍යයක් සම්බන්ධ කොට අදිනු ලබන සෘජුකෝණාස්‍ර කේන්ද්‍රස්ථලය සමාන වීමක් මෙහි දී සිදු වන අතර ඒ මගින් පෙන්නුම් කෙරෙන්නේ ඒ සෑම අවස්ථාවක දී ම මුළු ස්ථාවර පිරිවැය සමාන අගයක් වන බව යි.

නිමැවුම (ඒකක)	මුළු ස්ථාවර පිරිවැය(රු)	සාමාන්‍ය ස්ථාවර පිරිවැය(රු)
100	50	0.5
200	50	0.25
300	50	0.167
400	50	0.125

- මෙම ලක්ෂණ පෙන්නුම් කෙරෙන සාමාන්‍ය ස්ථාවර පිරිවැය වක්‍රයක් පහත පෙන්නුම් කෙරේ.

සාමාන්‍ය ස්ථාවර පිරිවැය(රුපියල්)

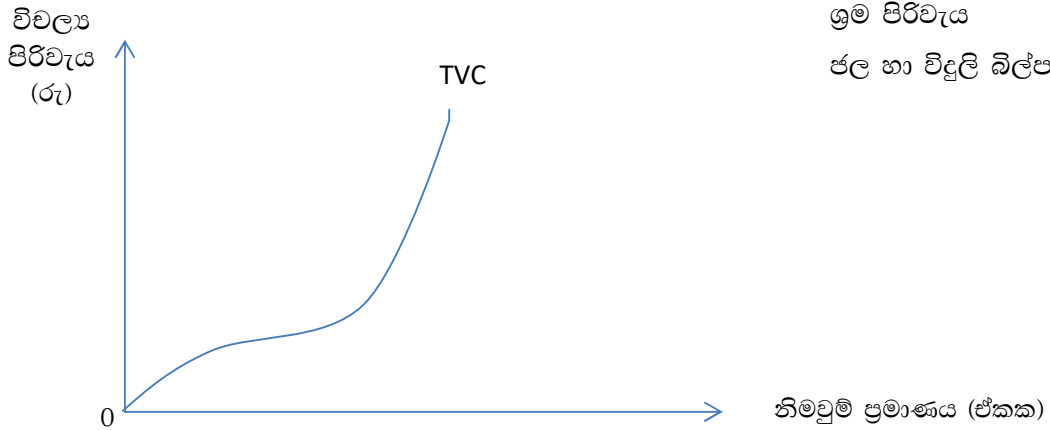


මුළු විචල්‍ය පිරිවැය (Total Variable Cost)

- නිෂ්පාදන ක්‍රියාවලියට සම්බන්ධ කරන විචල්‍ය සාධක වන අමුද්‍රව්‍ය, ශ්‍රමය, ඉන්ධන, විදුලි ගාස්තු ආදිය සඳහා දරන්නට සිදුවන පිරිවැය විචල්‍ය පිරිවැය (TVC) වේ.
- කෙටි කාලීන නිෂ්පාදන පිරිවැය තුළ ඇතුළත් මුළු විචල්‍ය පිරිවැය නිමැවුම් සමඟ වෙනස් වේ.
- නිමැවුමු ශුන්‍ය වන විට විචල්‍ය සාධක අවශ්‍ය නොවන බැවින් විචල්‍ය පිරිවැය ශුන්‍ය වන අතර නිමුඛම වැඩි වන විට විචල්‍ය පිරිවැය ද වැඩි වේ.
- නිමැවුම වැඩි වන විට විචල්‍ය පිරිවැය වැඩි වීමේ වේගය විවිධ නිමැවුම් මට්ටම් අතර වෙනස් වේ.

- මේ අනුව නිමැවුම ශුන්‍යයේ දී ශුන්‍යය අගයක් ගන්නා මුළු විචල්‍ය පිරිවැය නිමැවුම පහළ මට්ටම් වල දී අඩු වන වේගයකින් වැඩි වී, නිමැවුම ඉහළ මට්ටම්වල දී වැඩි වන වේගයකින් ඉහළ නගී.

උදා : අමු ද්‍රව්‍ය පිරිවැය
 ශ්‍රම පිරිවැය
 ජල හා විදුලි බිල්පත්



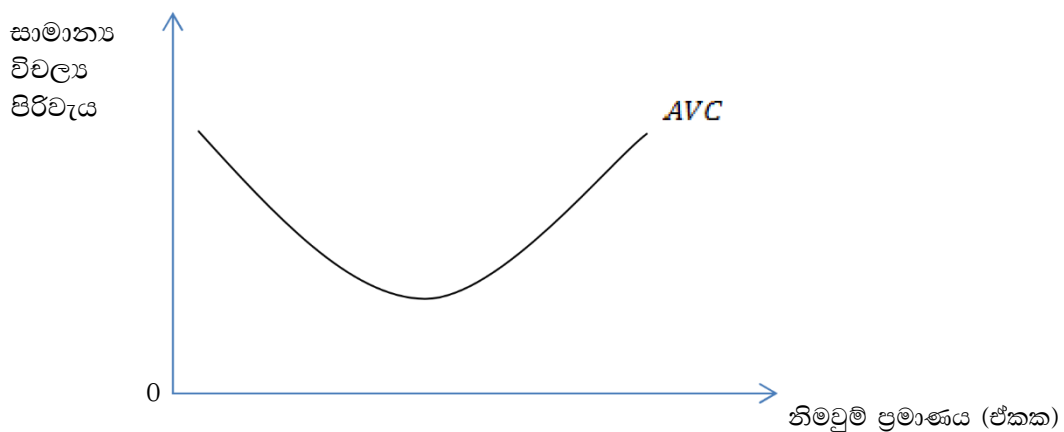
සාමාන්‍ය විචල්‍ය පිරිවැය (Average Variable Cost)

- එක් නිමැවුම් ඒකකයකට දරන විචල්‍ය පිරිවැය ප්‍රමාණය සාමාන්‍ය විචල්‍ය පිරිවැය (AVC) වේ.
- මුළු විචල්‍ය පිරිවැය නිමැවුම් ප්‍රමාණයෙන් බෙදීමෙන් සාමාන්‍ය විචල්‍ය පිරිවැය ලබාගත හැකිය.

$$\text{සාමාන්‍ය විචල්‍ය පිරිවැය} = \frac{\text{මුළු විචල්‍ය පිරිවැය}}{\text{මුළු නිමැවුම් ප්‍රමාණය}}$$

$$AVC = \frac{TVC}{Q}$$

- සාමාන්‍ය විචල්‍ය පිරිවැය චක්‍රය සාමාන්‍යයෙන් ඉංග්‍රීසි යූ (U) අකුරක හැඩය ගනී.



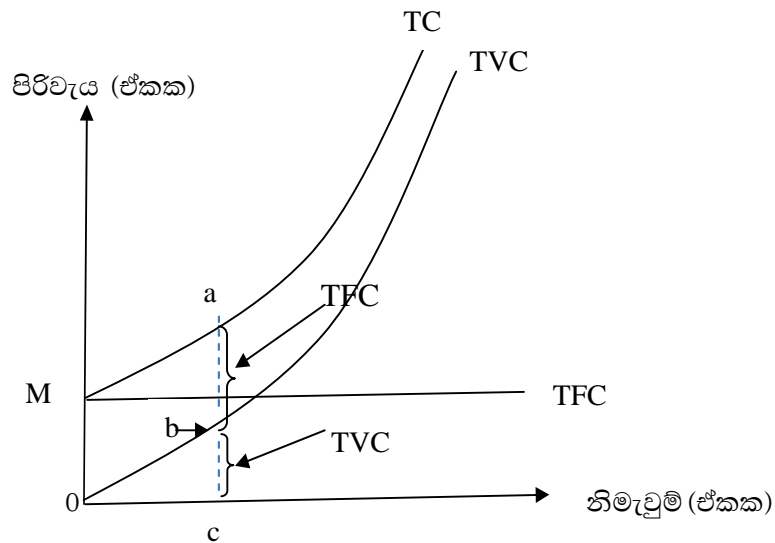
මුළු පිරිවැය (Total Cost)

- නිෂ්පාදන ක්‍රියාවලියට යොදා ගනු ලබන සමස්ත විචල්‍ය යෙදවුම් ප්‍රමාණය සහ සමස්ත ස්ථාවර යෙදවුම් ප්‍රමාණය වෙනුවෙන් දරන මුළු වියදම මුළු පිරිවැය (TC) යි.

$$\text{මුළු පිරිවැය} = \text{මුළු ස්ථාවර පිරිවැය} + \text{මුළු විචල්‍ය පිරිවැය}$$

$$\text{TC} = \text{TFC} + \text{TVC}$$

- නිමැවුම ශුන්‍ය වුව ද මුළු පිරිවැයක් පවතී. ඊට හේතුව ශුන්‍ය නිමැවුමක දී මුළු විචල්‍ය පිරිවැය ශුන්‍ය වුව ද මුළු ස්ථාවර පිරිවැයක් පවත්නා හෙයිනි.
- මේ නිසා මුළු පිරිවැය වක්‍රය ආරම්භ වන්නේ ස්ථාවර පිරිවැය ආරම්භ වන ලක්ෂ්‍යයෙන් ය.
- නිමැවුම ක්‍රමයෙන් වැඩි කිරීමත් සමඟ මුළු පිරිවැය පහළ නිමැවුම් මට්ටම්වල දී අඩු වන වේගයකින් හා ඉහළ නිමැවුම් මට්ටම්වල දී වැඩි වන වේගයකින් ඉහළ යයි.
- කෙටි කාලීන නිෂ්පාදන ක්‍රියාවලියේ දී නිමැවුම වැඩි වන විට මුළු ස්ථාවර පිරිවැය නොවෙනස්ව පවතීදී මුළු විචල්‍ය පිරිවැය පමණක් වෙනස් වන නිසා මුළු පිරිවැය වෙනස් වීමට බලපාන්නේ මුළු විචල්‍ය පිරිවැය වෙනස් වීම යි. මේ නිසා මුළු පිරිවැය වක්‍රයේ හැඩය මුළු විචල්‍ය පිරිවැය වක්‍රයේ හැඩයට සමරූපී වේ.
- නිමැවුම සමඟ මුළු පිරිවැය සැකසෙන ආකාරය සහ මුළු ස්ථාවර පිරිවැය සහ මුළු විචල්‍ය පිරිවැය මුළු පිරිවැයට සම්බන්ධ වන ආකාරය පහත ප්‍රස්තාර සටහනෙහි දැක්වේ.



- ඉහත රූප සටහනෙහි 0-M වලින් පෙන්නුම් කෙරෙන්නේ මුළු ස්ථාවර පිරිවැය යි.
- නිමැවුම ශුන්‍යයේ දී මුළු විචල්‍ය පිරිවැය ශුන්‍ය වන අතර එම මුළු විචල්‍ය පිරිවැයට 0-M වන මුළු ස්ථාවර පිරිවැය එකතු වීම නිසා මුළු පිරිවැය වක්‍රය M ලක්ෂ්‍යයෙන් ආරම්භ වේ.

- ඒ අනුව රූප සටහනෙහි TC සහ TVC අතර ඕනෑම ලම්බක දුරකට TFC අගය සමාන වේ.
- TVC අගයක් TC සහ TVC අතර ලම්බක දුරක්(TFC) එකතු වීමෙන් TC වක්‍රය ලැබී ඇත.

නිදසුන් :- ඉහත රූප සටහනට අනුව,

$$b - c = TVC$$

$$b - a = TFC$$

$$(b - c) + (b - a) = TC$$

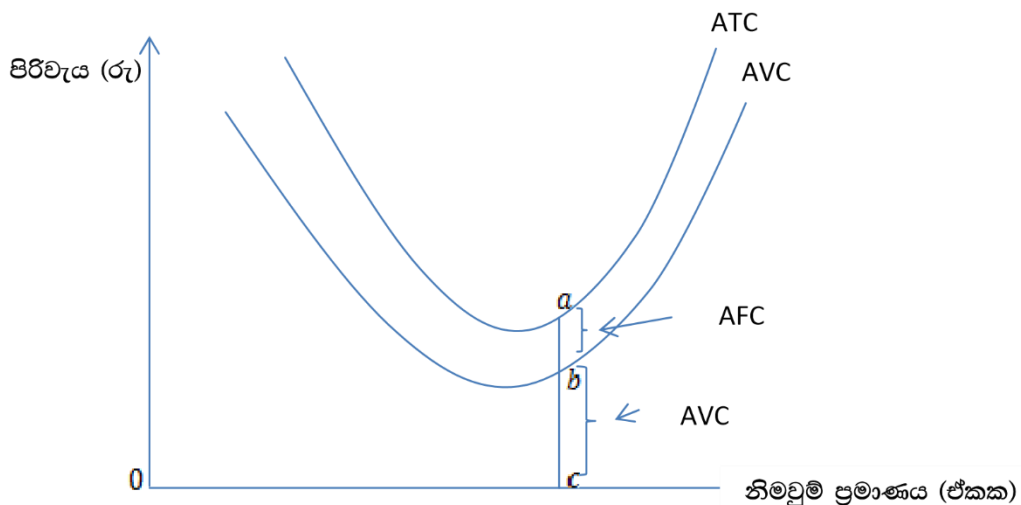
සාමාන්‍ය මුළු පිරිවැය (Average Total Cost)

- එක් නිමැවුම් ඒකකයකට දරන මුළු පිරිවැය සාමාන්‍ය මුළු පිරිවැය (ATC) යි.
- මුළු පිරිවැය නිමැවුමෙන් බෙදීමෙන් සාමාන්‍ය මුළු පිරිවැය ලැබේ.

$$\text{සාමාන්‍ය මුළු පිරිවැය} = \frac{\text{මුළු පිරිවැය}}{\text{නිමැවුම් ප්‍රමාණය}}$$

$$ATC = \frac{TC}{Q}$$

- නිමැවුම වැඩි කරන විට, සාමාන්‍ය මුළු පිරිවැය ක්‍රමයෙන් අඩු වී නැවතත් ඉහළ යයි.
- සාමාන්‍ය මුළු පිරිවැය වක්‍රයේ හැඩය ද සාමාන්‍යයෙන් ඉංග්‍රීසි යූ (U) අකුරක හැඩය ගනී.
- සාමාන්‍ය මුළු පිරිවැය වක්‍රය සෑම විට ම සාමාන්‍ය විචල්‍ය පිරිවැය වක්‍රයට ඉහළින් පිහිටයි. මෙය පහත ප්‍රස්ථාර සටහනෙහි පෙන්නුම් කෙරේ.



- ඉහත රූප සටහනට අනුව $a - b$ ලම්බක දුරෙන් දැක්වෙන්නේ සාමාන්‍ය ස්ථාවර පිරිවැය යි.
- සාමාන්‍ය ස්ථාවර පිරිවැය ක්‍රමයෙන් හීන වන අතර ශුන්‍යය නොවේ. නිමැවුම වැඩි වීමත් සමඟ සාමාන්‍ය මුළු පිරිවැය සාමාන්‍ය විචල්‍ය පිරිවැය වක්‍රයට සමීප වේ. එහෙත් කිසි විටෙකත් එය සාමාන්‍ය විචල්‍ය පිරිවැය වක්‍රය මත පතිත නොවේ.

- සාමාන්‍ය ස්ථාවර හා සාමාන්‍ය විචල්‍ය පිරිවැයේ එකතුවෙන් සාමාන්‍ය මුළු පිරිවැය සකස්වන නිසා මුළු පිරිවැය වක්‍රයෙහි අවම ලක්ෂ්‍යය පිහිටන්නේ සාමාන්‍ය විචල්‍ය පිරිවැය වක්‍රයෙහි අවම ලක්ෂ්‍යයට ඉහළින් ය.
- නිමවුම වැඩිවන විට සාමාන්‍ය මුළු පිරිවැය හා සාමාන්‍ය විචල්‍ය පිරිවැය වක්‍ර එකිනෙකට ලංවන නමුදු එකිනෙක ඡේදනය වීමක් සිදු නොවේ. හේතුව කෙටිකාලයේදී ඕනෑම නිමවුම් මට්ටමකදී සාමාන්‍ය ස්ථාවර පිරිවැයක් පැවතීමයි. නිමවුම වැඩි කිරීමේදී මුළු පිරිවැය තුළ සාමාන්‍ය විචල්‍ය පිරිවැය ආධිපත්‍යයක් හිමි කර ගනී. සාමාන්‍ය ස්ථාවර පිරිවැය හා සාමාන්‍ය මුළු පිරිවැය නොවැදගත් වේ.

ආන්තික පිරිවැය (Marginal Cost)

- ආන්තික පිරිවැය යනු නිමැවුම එක් එකකයකින් වෙනස් කරන විට මුළු පිරිවැය වෙනස් වන ප්‍රමාණය යි.
- මුළු පිරිවැයේ වෙනස නිමැවුමේ වෙනසින් බෙදීමෙන් ආන්තික පිරිවැය ලැබේ.

$$\text{ආන්තික පිරිවැය} = \frac{\text{මුළු පිරිවැයේ වෙනස}}{\text{නිමවුමේ වෙනස}}$$

$$MC = \frac{\Delta TC}{\Delta Q}$$

නිදසුන්

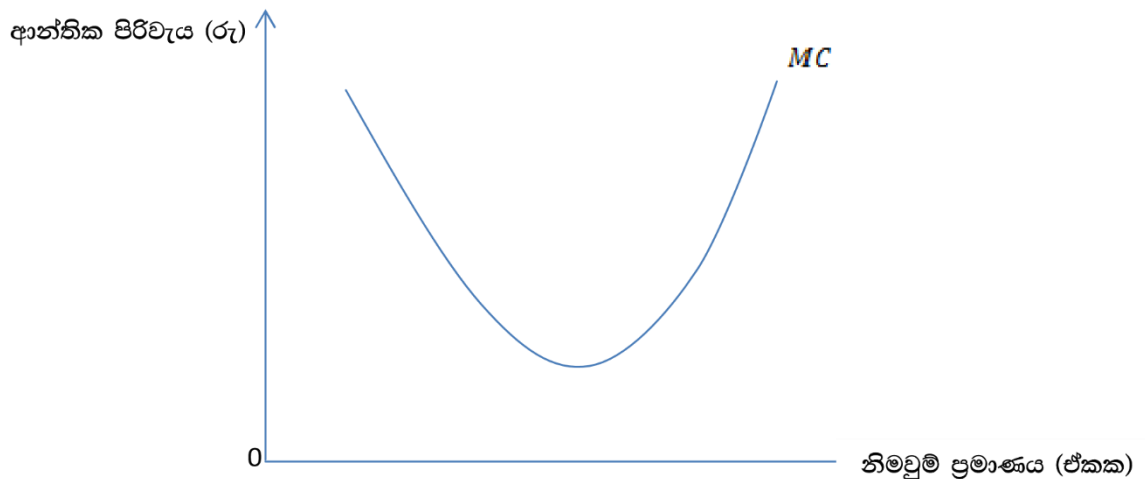
නිමවුම (Q)		මුළු පිරිවැය (TC)
(ඒකක)		(රුපියල්)
100	ΔQ $\left. \begin{array}{l} > \\ > \end{array} \right\} 100$	500
200		1500
		ΔTC $\left. \begin{array}{l} > \\ > \end{array} \right\} 1000$

$$\text{ආන්තික පිරිවැය} = \frac{1000}{100}$$

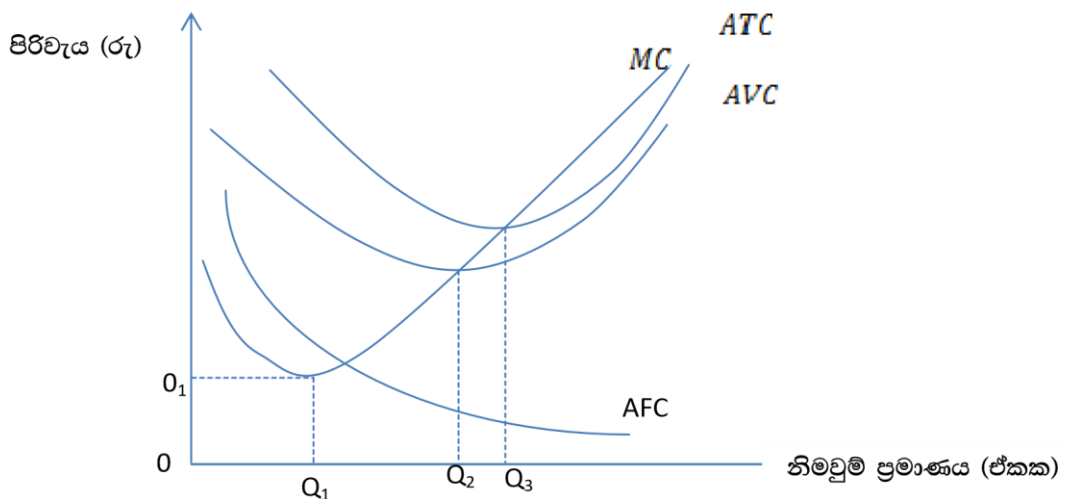
$$= \text{රුපියල් } 10$$

- කෙටි කාලය තුළ නිමැවුම වැඩි කරන විට ආන්තික පිරිවැය ක්‍රමයෙන් අඩු වී නැවතත් ඉහළ යයි.

- ආන්තික පිරිවැය වක්‍රය ද සාමාන්‍යයෙන් ඉංග්‍රීසි යූ (U) අකුරක හැඩය ගනී. මෙය පහත ප්‍රස්තාර සටහනෙහි පෙන්වුම් කෙරේ.



- කෙටි කාලීන නිෂ්පාදන ක්‍රියාවලිය හා සම්බන්ධ ආන්තික පිරිවැය හා සාමාන්‍ය පිරිවැය වක්‍රවල හැසිරීම් රටා පහත ප්‍රස්තාර සටහනෙහි පෙන්වුම් කෙරේ.



ඉහත ප්‍රස්තාර සටහනට අනුව,

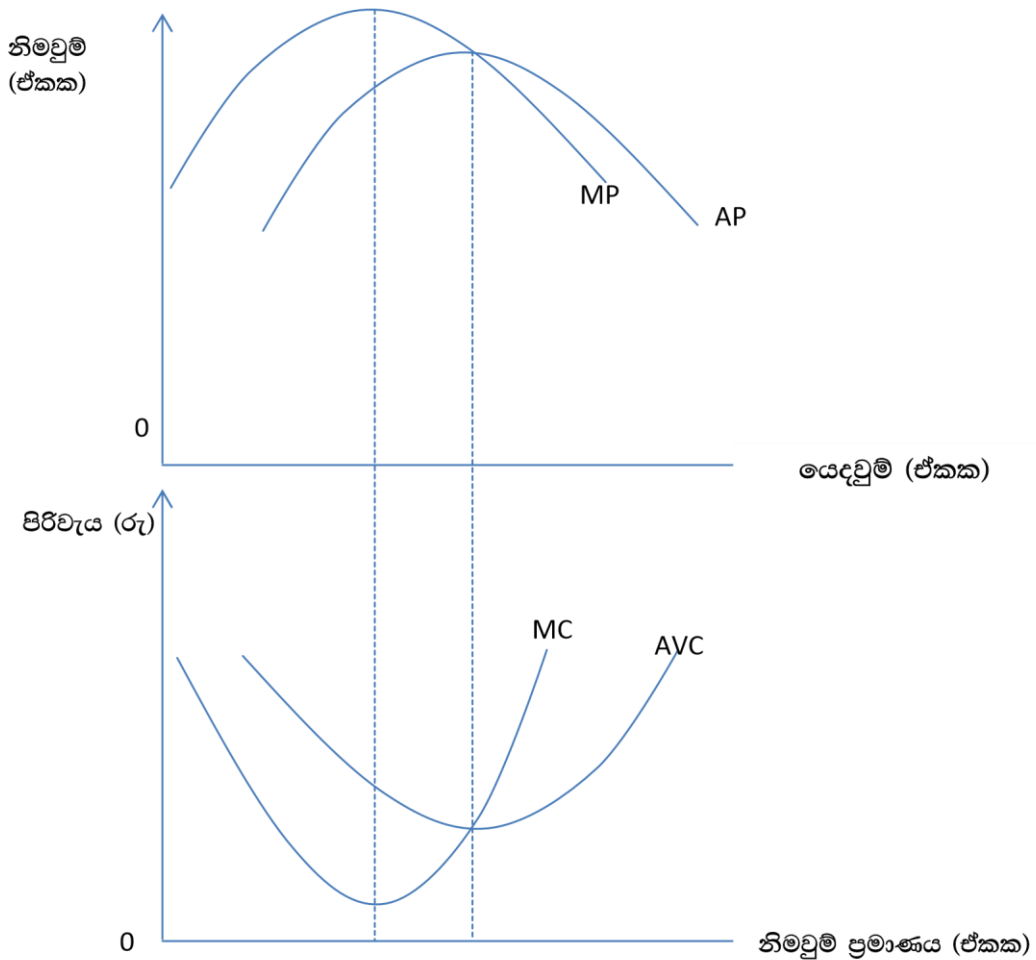
- ආන්තික පිරිවැය වක්‍රය, සාමාන්‍ය විචල්‍ය පිරිවැය හා සාමාන්‍ය මුළු පිරිවැය වක්‍රයන්හි අවම ලක්ෂ්‍යය ජේදනය කරමින් වේගයෙන් ඉහළට ගමන් කරයි.
- සාමාන්‍ය විචල්‍ය පිරිවැය හා සාමාන්‍ය මුළු පිරිවැය වක්‍රයන් අතරින් සාමාන්‍ය විචල්‍ය පිරිවැයෙහි අවම ලක්ෂ්‍යයට වම් පසින් සාමාන්‍ය ස්ථාවර පිරිවැය වක්‍රය ගමන් කරයි.
- ආන්තික පිරිවැය අවම වන නිමවුම් මට්ටම Q_1 වේ. එම අවස්ථාවට අදාළ ආන්තික පිරිවැය O_1 වේ.

- Q₂ නිමැවුම් මට්ටමෙන් පෙන්වන්නේ අවම සාමාන්‍ය විචල්‍ය පිරිවැය වන අතර Q₃ අවම සාමාන්‍ය මුළු පිරිවැය පෙන්වයි.
- කෙටි කාලීන නිෂ්පාදන පිරිවැයෙහි මූලිකාංගයන් පහත පරිදි සංඛ්‍යා ලේඛනයක් මගින් ද පෙන්වුම් කළ හැකි ය.

නිමැවුම ඒකක	මුළු ස්ථාවර පිරිවැය (TFC) රු	මුළු විචල්‍ය පිරිවැය (TVC) රු	මුළු පිරිවැය (TC) රු	සාමාන්‍ය ස්ථාවර පිරිවැය (AFC) රු	සාමාන්‍ය විචල්‍ය පිරිවැය (AVC) රු	සාමාන්‍ය පිරිවැය (ATC) රු	ආන්තික පිරිවැය(MC) රු
0	40	0	40.00	0	0		
1	40	40.00	80.00	40.00	40.00	80.00	40
2	40	70.00	110.00	20.00	35.00	55.00	30
3	40	92.00	132.00	13.33	30.67	44.00	22
4	40	107.00	147.00	10.00	26.75	36.75	15
5	40	117.00	157.00	8.00	23.40	31.40	10
6	40	127.00	167.00	6.67	21.16	27.82	10
7	40	142.00	182.00	5.71	20.29	26.00	15
8	40	164.00	204.00	5.00	20.50	25.50	22
9	40	194.00	234.00	4.44	21.56	26.00	30
10	40	234.00	274.00	4.00	23.40	27.40	40

කෙටිකාලීන ඵලදායීතා වක්‍ර හා පිරිවැය වක්‍ර අතර සම්බන්ධය

- කෙටි කාලීන පිරිවැය වක්‍ර හීන වන ඵලදා නීතියේ පිළිබිඹුවකි.
- විචල්‍ය සාධකයේ මිල නොවෙනස් ව තිබිය දී විචල්‍ය යෙදවුමේ ආන්තික ඵලදාව ඉහළ යන විට ආන්තික පිරිවැය පහත වැටේ.
- ආන්තික ඵලදාව හීන විමට පටන් ගන්නා විට ආන්තික පිරිවැය ද ඉහළ යෑමට පටන් ගනී.
- මේ නිසා කෙටිකාලීන ආන්තික පිරිවැය වක්‍රය ආන්තික ඵලදා වක්‍රයේ ප්‍රතිබිම්බය වේ.
- එසේම සාමාන්‍ය විචල්‍ය පිරිවැය වක්‍රය ද හීන වන ආන්තික ඵලදා නීතියට අනුව ම සාමාන්‍ය ඵලදා වක්‍රයේ ප්‍රතිබිම්බයක් සේ ම පිහිටයි.
- මෙලෙසින් වන කෙටි කාලයේ ඵලදායීතා වක්‍ර සහ පිරිවැය වක්‍ර අතර සම්බන්ධය පහත ප්‍රස්තාර සටහනින් නිරූපණය කෙරේ.



ඉහත රූප සටහනට අනුව,

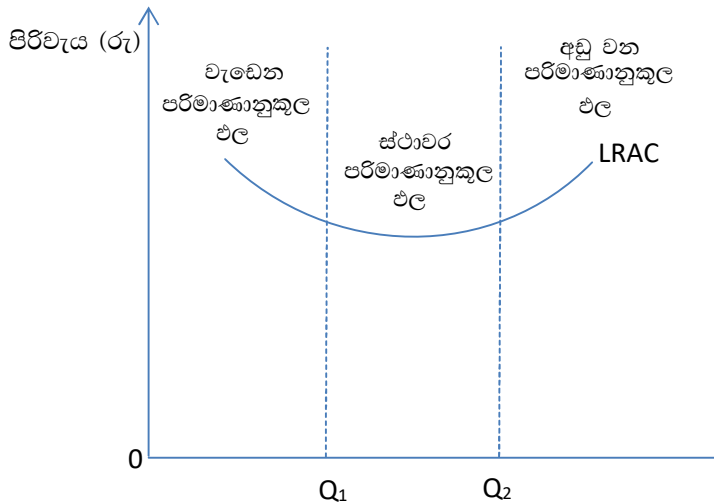
- MP උපරිම වන විට MC අවම වේ.
- AP උපරිම වන විට AVC අවම වේ.
- MP වක්‍රය AP වක්‍රයෙහි උපරිම ලක්ෂ්‍යය ජේදනය කරමින් වේගයෙන් පහත බසී.

දිගු කාලීන නිෂ්පාදන පිරිවැය (Long – Run Production Cost)

- දිගු කාලයේ දී සියලුම යෙදවුම් විචල්‍ය යෙදවුම් වේ.
- නිෂ්පාදනය වැඩි කිරීමේහි ලා බලපාන කිසි දු සංරෝධයක් දිගු කාලයේ දී දක්නට නොමැත.
- ඒ අනුව දිගු කාලයේ දී සියලුම නිෂ්පාදන ආයතන වඩා නම්‍යශීලී තත්ත්වයට පත් වේ.
- එසේ ම තම නිෂ්පාදන ධාරිතාව අවශ්‍ය පරිදි වෙනස් කර ගැනීම ට ආයතනවලට හැකි ය.
- දිගු කාලයේ දී නිෂ්පාදන ධාරිතාව ප්‍රසාරණය කිරීමේ ප්‍රතිඵල වශයෙන් පරිමාණානුකූල පිරිමැසුම් හා පරිමාණානුකූල නොපිරිමැසුම් හට ගනියි.
- පිරිමැසුම් හා නොපිරිමැසුම් යන දෙක ම නොපවතින විට ස්ථාවර පරිමාණානුකූල ඵල හට

ගනියි.

- පිරිමැසුම් පවතින විට දී වැඩෙන පරිමාණානුකූල ඵලත් නොපිරිමැසුම් පවතින විට දී අඩු වන පරිමාණානුකූල ඵලත් හට ගනියි.
- පරිමාණානුකූල පිරිමැසුම්වලට හා නොපිරිමැසුම්වලට මුහුණ දෙන නිෂ්පාදන ආයතනයක දිගු කාලීන සාමාන්‍ය පිරිවැය වක්‍රය ඉංග්‍රීසි යූ (U) අකුරක හැඩය ගනී.



මෙහි අවම ප්‍රශස්ථ ධාරිතාව වන්නේ Q_1 ය.

එනම්, ආයතනයක පරිමාව විශාල කිරීම මගින් පිරිවැය අවම කර ගත හැකි අවසාන නිමවුම් මට්ටමයි. මෙයට වඩා නිමවුම වැඩිකලද, පිරිවැය අඩුකර ගත නොහැක.

නිමවුම් ප්‍රමාණය (ඒකක)

පරිමාණානුකූල පිරිමැසුම් (Economies of Scale)

- පරිමාණානුකූල පිරිමැසුම් යනු දිගුකාලයේ දී නිෂ්පාදන ආයතනයක් නිෂ්පාදන ප්‍රසාරණය කිරීමේ දී ආයතනයේ සාමාන්‍ය පිරිවැය හෙවත් (ඒකක පිරිවැය) පහළ බැසීම යි.
- ආයතනයක ධාරිතාව පුළුල් කිරීමත් සමඟ නිෂ්පාදන සාධකවල කාර්යක්ෂමතාව ඉහළ යෑමත්, නිෂ්පාදන යෙදවුම්වල මිල පහළ වැටීමත් නිසා අත්පත් කරගත හැකි මූල්‍ය ප්‍රතිලාභයක් ලෙස පරිමාණානුකූල පිරිමැසුම් හැඳින්විය හැකි ය.
- ඉහත රූප සටහනෙහි Q_1 නිමවුම් මට්ටම දක්වා දිගු කාලීන සාමාන්‍ය පිරිවැය පහත වැටීමක් සිදුව ඇති අතර එය පරිමාණානුකූල පිරිමැසුම් පවතින ප්‍රදේශය වේ. එහිදී පවතින්නේ වැඩෙන පරිමාණානුකූල ඵල ය.
- පරිමාණානුකූල පිරිමැසුම් ඇතිවීම කෙරෙහි බලපාන හේතු
 1. ධාරිතාව විශාල වීම නිසා හටගන්නා තාක්ෂණික පිරිමැසුම්
 2. කළමනාකරණය ආශ්‍රිත පරිමාණානුකූල පිරිමැසුම්
 3. අලෙවිකරණය හා සම්බන්ධ පරිමාණානුකූල පිරිමැසුම්
 4. මූල්‍යමය පරිමාණානුකූල පිරිමැසුම්
 5. අවදානම් දරීම හා සම්බන්ධ පරිමාණානුකූල පිරිමැසුම්

මේවා අභ්‍යන්තර හා බාහිර පිරිමැසුම් ලෙසද හඳුනාගත හැක.

අභ්‍යන්තර පිරිමැසුම් හට ගැනීමට හේතු	බාහිර පිරිමැසුම් හට ගැනීමට හේතු
<ul style="list-style-type: none"> • විශේෂීකරණය • නිෂ්පාදන රේඛා තුලනය • අවදානම් කළමනාකරණය කිරීමේ පිරිමැසුම් • වෙළඳපොළ පිරිමැසුම් • මූල්‍ය පිරිමැසුම් • නොබිදිය හැකි යෙදවුම් වල ප්‍රශස්ථ ධාරිතා උපයෝජනය 	<ul style="list-style-type: none"> • අමු ද්‍රව්‍ය හා ප්‍රාග්ධන උපකරණ වල මිල පහල වැටීම • තාක්ෂණික දියුණුව • පුහුණු ශ්‍රමය ලබා ගත හැකි වීම • පාදක ව්‍යුහය පුළුල් වීම • වෙළඳපොළ පුළුල් වීම • තොරතුරු හුවමාරුව පුළුල් වීම

පරිමාණානුකූල නොපිරිමැසුම් (Dis – Economies of Scale)

- පරිමාණානුකූල නොපිරිමැසුම් යනු දිගු කාලයේ දී ආයතනයක් නිෂ්පාදනය ප්‍රසාරණය කිරීමේ දී ආයතනයේ සාමාන්‍ය පිරිවැය හෙවත් ඒකක පිරිවැය ඉහළ යාම යි.
- එනම් ආයතනයක ධාරිතාව පුළුල් කිරීමත් සමඟ නිෂ්පාදන සාධකවල කාර්යක්ෂමතාව පහළ යෑම නිසා මූල්‍යමය වශයෙන් සිදු වන පාඩුව යි.
- ඉහත රූප සටහනට අනුව Q_2 නිමැවුම මට්ටමෙන් පසු දිගු කාලීන සාමාන්‍ය පිරිවැය ඉහළ යෑමක් සිදුව ඇති අතර එම ප්‍රදේශයේ දී නොපිරිමැසුම් පවතී. එහි දී පවතින්නේ අඩු වන පරිමාණානුකූල ඵලය.
- පරිමාණානුකූල නොපිරිමැසුම් ඇති වීම කෙරෙහි බලපාන හේතු සාධක
 1. ධාරිතාව විශාල වීම නිසා හටගන්නා තාක්ෂණික නොපිරිමැසුම්
 2. කළමනාකරණය ආශ්‍රිත පරිමාණානුකූල නොපිරිමැසුම්
 3. අලෙවිකරණය හා සම්බන්ධ පරිමාණානුකූල නොපිරිමැසුම්
 4. මූල්‍යමය නොපිරිමැසුම්
 5. අවදානම් දරීම හා සම්බන්ධ පරිමාණානුකූල නොපිරිමැසුම්

මේවා අභ්‍යන්තර හා බාහිර පිරිමැසුම් ලෙසද හඳුනාගත හැක.

අභ්‍යන්තර නොපිරිමැසුම් හට ගැනීමට හේතු	බාහිර නොපිරිමැසුම් හට ගැනීමට හේතු
<ul style="list-style-type: none"> • උපරි ව්‍යුහ වියදම් වැඩිවීම (ස්ථාවර පිරිවැය වැඩිවීම) • තීරණ ගැනීමේ කල්පමාව • අකාර්යක්ෂමතාව • තීරණ ගැනීමේ කල් පමාව 	<ul style="list-style-type: none"> • අමුද්‍රව්‍ය, පුහුණු ශ්‍රමය අත්පත් කර ගැනීම සඳහා ආයතන අතර ඇතිවන තරඟය

- පරිමාණානුකූල පිරිමැසුම් හෝ නොපිරිමැසුම් හෝ නොපවතින විට ආයතනයේ දිගු කාලීන සාමාන්‍ය පිරිවැය ස්ථාවර ව පවතී. එහි දී පවතින්නේ ස්ථාවර පරිමාණානුකූල ඵල ය.

- ඉහත රූප සටහනේ $Q_1 - Q_2$ දුරෙන් දැක්වෙන්නේ එවැනි ස්ථාවර පිරිවැය තත්ත්වයකි.

4.4:- වෙළෙඳපොළ ව්‍යුහයන්හි මූලික ලක්ෂණ සංසන්දනය කරයි.

- වෙළෙඳපොළ ව්‍යුහ නම් කරයි.
- පූර්ණ තරගකාරී වෙළෙඳපොළක මූලික ලක්ෂණ පැහැදිලි කරයි.
- ඒකාධිකාරී වෙළෙඳපොළක මූලික ලක්ෂණ පැහැදිලි කරයි.
- ඒකාධිකාරී තරගකාරී වෙළෙඳපොළක මූලික ලක්ෂණ පැහැදිලි කරයි.
- කතිපයාධිකාරී වෙළෙඳපොළක මූලික ලක්ෂණ පැහැදිලි කරයි.
- වෙළෙඳපොළ ව්‍යුහවල මූලික ලක්ෂණ සංසන්දනය කරයි.

වෙළෙඳපොළ ව්‍යුහ (Market Structure)

- කිසියම් භාණ්ඩයක් හෝ සේවාවක් හෝ නිපදවීමෙහි යෙදී සිටින සියලු ම ආයතනවල එකතුවෙන් වෙළෙඳපොළ හෙවත් කර්මාන්තය සමන්විත ය.
- ආයතනවලින් නිපදවනු ලබන භාණ්ඩ හා සේවා විවිධ වෙළෙඳපොළ තත්ත්වයන් යටතේ අලෙවි කරන අතර එම වෙළෙඳපොළ තත්ත්ව හැඳින්වීමට වෙළෙඳපොළ ව්‍යුහ යන සංකල්පය භාවිතා කෙරේ.
- ප්‍රායෝගික ලෝකයේ විවිධ වෙළෙඳපොළ ව්‍යුහයන් පවතී.
- වෙළෙඳපොළ ව්‍යුහ විවිධ වීම කෙරෙහි බලපාන සාධක
 1. වෙළෙඳපොළ තුළ සිටින ආයතන සංඛ්‍යාව
 2. නිෂ්පාදනයේ සමජාතීය බව / නිෂ්පාදනයේ ස්භාවය
 3. ආයතනයකට වෙළෙඳපොළට පිවිසීමට හා වෙළෙඳපොළෙන් ඉවත් වීමට ඇති හැකියාව
 4. වෙළෙඳපොළ තුළ සිටින නිෂ්පාදන ආයතන අතර පවත්නා තරගයෙහි ස්වභාවය
 5. ඉල්ලුම් සැපයුම් බලවේග වල ස්භාවය
 6. වෙළෙඳපොළ ගැනුම්කරුවන්ට හා විකුණුම්කරුවන්ට පවතින දැනුම

වෙළෙඳපොළ ව්‍යුහ

1. පූර්ණ තරගය
2. ඒකාධිකාරය
3. එකාධිකාරී තරගය
4. කතිපයාධිකාරය

පූර්ණ තරගය (Perfect Competition)

- සමජාතීය භාණ්ඩ නිපදවන, අබාධ පිවිසුමක් හා පිටවීමක් ඇති ආයතන රාශියකින් සමන්විත වෙළෙඳපොළ තත්ත්වය පූර්ණ තරගය ලෙස හැඳින්වේ.

▪ පූර්ණ තරගකාරී වෙළෙඳපොළ තත්ත්වයක ලක්ෂණ

1. නිෂ්පාදිතය සමජාතීය වීම

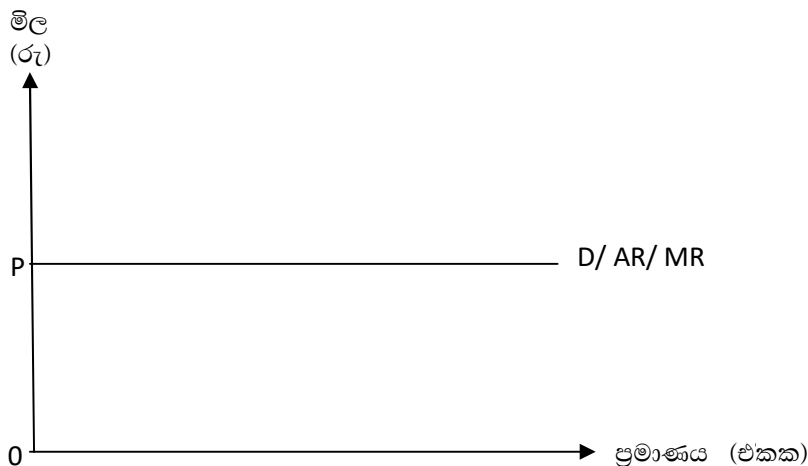
- නිෂ්පාදිතය සමජාතීය වීම යන්නෙන් අදහස් වන්නේ කර්මාන්තය තුළ සිටින සියලුම නිෂ්පාදන ආයතන නිෂ්පාදනය කරනු ලබන්නේ මුලුමනින්ම සමාන වූ එකිනෙකට ආදේශක වූ භාණ්ඩ බව යි.
- ගැනුම්කරුවන්ට කුමන නිෂ්පාදන ආයතනයකින් එම භාණ්ඩය මිල දී ගන්න ද එහි කිසි දූ වෙනසක් ඔහුට නොපෙනේ.

2. ගැනුම්කරුවන් හා විකුණුම්කරුවන් සංඛ්‍යාව ඉතා විශාල වීම

- පූර්ණ තරගකාරී වෙළෙඳපොළක ගැනුම්කරුවන් හා විකුණුම්කරුවන් විශාල සංඛ්‍යාවක් සිටින නිසා එක් ගැනුම්කරුවෙකුගේ හෝ විකුණුම්කරුවකුගේ ක්‍රියාකලාපය වෙළෙඳපොළ ක්‍රියාකාරීත්වය කෙරෙහි කිසි දූ බලපෑමක් ඇති නොකරයි.
- වෙළෙඳපොළ ඉල්ලුම හෝ සැපයුම වෙනස් කිරීමට එක් ගැනුම්කරුවකුට හෝ එක් විකුණුම්කරුවකුට කිසිදු හැකියාවක් නොමැත. තනි ගැනුම්කරුවෙකු හෝ විකුණුම්කරුවෙකු වෙළෙඳපොළ තුළ ඉතා සුළු කොටසක් හිමිකර ගනී.

3. ආයතනය මිල ගනුවකු වීම

- පූර්ණ තරගකාරී නිෂ්පාදන ආයතනයකට මිල තීරණය කිරීමේ හැකියාවක් නොමැති අතර වෙළෙඳපොළ තීරණය වූ මිල යටතේ අවශ්‍ය තරම් සැපයීමට ආයතනයට සිදු වේ.
- වෙළෙඳපොළේ පවතින මිල කෙරෙහි එක් ආයතනයකට කිසි දූ බලපෑමක් කළ නොහැකි නිසාත්, වෙළෙඳපොළ තීරණය වූ මිල යටතේ මුළු සැපයුම අලෙවි කරගත හැකි නිසාත් පූර්ණ තරගකාරී ආයතනයක් මිල ගනුවකු (Price taker) ලෙසින් හැඳින්වේ.
- වෙළෙඳපොළ මිල ගනුවකු සේ කටයුතු කිරීමට සිදු වන්නේ වෙළෙඳපොළේ සිටින සෑම ආයතනයක් ම සමජාතීය භාණ්ඩ නිපදවීමත් එක් ආයතනයක් මුළු වෙළෙඳපොළ සැපයුමෙන් ඉතා සුළු කොටසක් පමණක් නිෂ්පාදනය කිරීම නිසාත් ය.
- මේ නිසා පූර්ණ තරගකාරී ආයතනයක ඉල්ලුම් වක්‍රය පහත පරිදි තිරස් අක්ෂයට සමාන්තර වූ සරල රේඛාවක් සේ පිහිටයි. $P = MR$ වේ. මෙය දැකිය හැක්කේ පූර්ණ තරගයේ පමණි.



- මෙය අනෙකුත් වෙළෙඳපොළ තත්වයන්ට අදාළ නොවේ. පූර්ණ තරගයට මිල අඩු කිරීමට හැකියාවක් හෝ වුවමනාවක් නැත. එමෙන්ම මිල වැඩි කිරීමටද නොහැක. මිල අඩු කර ඉල්ලුම් ප්‍රමාණය වැඩිකර ගැනීමට වුවමනාවක් නැත්තේ දැනට පවතින මිලට මුළු සැපයුමම අලෙවි කර ගත හැකි බැවිනි. මිල වැඩිකිරීමට හැකියාවක් නැත්තේ මිල වැඩි කළ විට ඉල්ලුම් ප්‍රමාණය ශුන්‍ය වන නිසාය. මේ නිසා පූර්ණ නම්‍ය ඉල්ලුම් වක්‍රයකට මුහුණදේ.

4. අබාධ පිවිසුම හා පිටවීම

- පූර්ණ තරගකාරී වෙළෙඳපොළක අබාධ පිවිසුමක් සහ පිටවීමක් පැවතීම විශේෂ ලක්ෂණයකි.
- පූර්ණ තරගකාරී කර්මාන්තයකට අයත් භාණ්ඩ නිෂ්පාදනය කිරීම සඳහා ඉදිරිපත් වීමට නව ආයතනවලට බාධාවක් නොමැති වීම අබාධ පිවිසුම යනුවෙන් හැඳින්වේ.
- එසේ ම කර්මාන්තයේ සිටින ආයතනවලට නිෂ්පාදන කටයුතුවලින් ඉවත් වී යාමට ද කිසිදු බාධාවක් නොමැති අතර එම තත්වය අබාධ පිට වීම යන්නෙන් අදහස් වේ.
- පූර්ණ තරගකාරී ආයතනයක් දිගුකාලයේදී ප්‍රාමාණික ලාභ ලබන්නේ අබාධ ප්‍රවේශය හා පිටවීම නිසාය.

5. ගැනුම්කරුවන්ට හා විකුණුම්කරුවන්ට වෙළෙඳපොළ පිළිබඳ තොරතුරු පූර්ණ වශයෙන් හා පිරිවැයකින් තොර ව ලබාගත හැකි වීම.

- තොරතුරු පූර්ණ හා පිරිවැයකින් තොර ව ලබා ගත හැකි වීම ද පූර්ණ තරගකාරී වෙළෙඳපොළක තවත් විශේෂ ලක්ෂණයකි.
- භාණ්ඩයේ මිලක් එහි සැපයුම් ප්‍රමාණයත් පිළිබඳ ව ගැනුම්කරුවන් දැනුවත් ව සිටීම මෙයින් අදහස් වේ.
- මෙම නිසා යම් විකුණුම්කරුවකු තම නිෂ්පාදනයේ මිල වැඩි කළහොත් ගැනුම්කරුවන් එම භාණ්ඩ අඩු මිලට විකුණන වෙනත් විකුණුම්කරුවකු වෙත ගමන් කරයි.

6. සාධක සංවලතාවයට බාධා නොමැතිවීම

- සාධක සංවලතනය කිරීමේ හැකියාවක් ද පැවතීම පූර්ණ තරගයේ විශේෂ ලක්ෂණයක් වන අතර මෙයින් අදහස් වන්නේ කර්මාන්ත අතරේ සාධක මාරු වීමට ඇති හැකියාව යි.

7. දිගු කාලීන සමතුලිතයේ දී වෙළෙඳපොළ තුළ සිටින සියලු ම ආයතන ප්‍රාමාණික ලාභ පමණක් ලැබීම

- පූර්ණ තරගකාරී වෙළෙඳපොළක කටයුතු කරන ආයතනයක් කෙටි කාලයේ දී අතිප්‍රාමාණික ලාභ ඉපයීමට ඉඩ ඇත.
- එසේ වුවහොත් වෙනත් කර්මාන්තවල නිරත වන ආයතන ද එකී ලාභ ඉපයීම සඳහා පූර්ණ තරගකාරී කර්මාන්තයට පිවිසේ.
- එහි ප්‍රතිඵලය වශයෙන් කර්මාන්තයේ සැපයුම වැඩි වී භාණ්ඩයේ මිල අඩු වේ.

- මෙම නිසා පූර්ණ තරගකාරී ආයතනවලට දිගු කාලයේ දී ප්‍රාමාණික ලාභ පමණක් ඉපයීමට හැකි වෙයි.
- පූර්ණ තරගකාරී වෙළෙඳපොළේ ලක්ෂණවලට ආසන්න ලක්ෂණ ඇති වෙළෙඳපොළ ලෙස, වී, බඩඉරිඟු, වට්ටක්කා , කැරවි වැනි වෙළෙඳපොළවල් දැක්විය හැකි ය.

8. විකුණුම්කරුවන් ප්‍රචාරණ ක්‍රම භාවිතා නොකරයි.

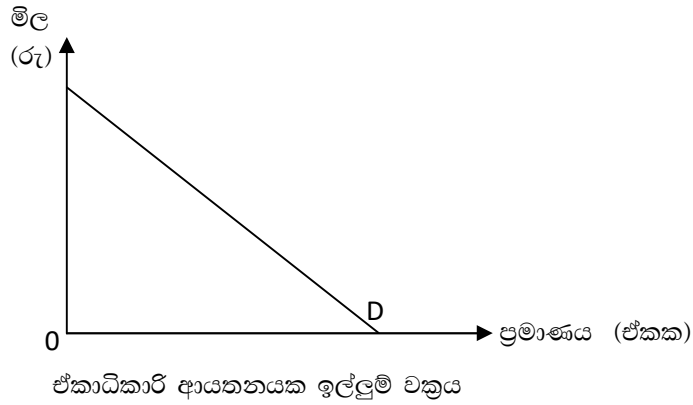
9. අනෙකුත් ආයතන සමඟ හරස් මිල ඉල්ලුම් නම්‍යතාව අපිරිමිත අගයකි.

ඒකාධිකාරය (Monopoly)

- තනි විකුණුම්කරුවකු සිටින කර්මාන්තයක් ඒකාධිකාරය වශයෙන් හැඳින්වේ.
- මෙය පූර්ණ තරගයට ප්‍රතිවිරුද්ධ තත්ත්වයයි.
- ඒකාධිකාරී වෙළෙඳපොළක ආයතනය සහ කර්මාන්තය යන දෙක ම එකක් වේ.(ආයතනය හා කර්මාන්තය එකිනෙකට අනන්‍ය වේ.)
- **ඒකාධිකාරී වෙළෙඳපොළ ව්‍යුහයක කැපී පෙනෙන ලක්ෂණ**

1. නිෂ්පාදනය සුවිශේෂ වීම

- ඒකාධිකාරී වෙළෙඳපොළක අලෙවි වන භාණ්ඩ සඳහා සමීප ආදේශක නොමැත.
- අදාළ නිෂ්පාදිතය ලබාගත හැක්කේ එක ම නිෂ්පාදකයෙකු ගෙන් පමණක් වන අතර ඒ හා සමාන භාණ්ඩ නිෂ්පාදනය කරන වෙනත් නිෂ්පාදකයෙක් නොමැත. මේ නිසා වෙළෙඳපොළ තුළ නිෂ්පාදකයාට ඒකාධිකාරී බලයක් හිමි වේ.
- මෙම සුවිශේෂ බව නිසා පාරිභෝගිකයාට තේරීම් කිරීමට ඉඩක් නොලැබෙන අතර නිෂ්පාදකයාගෙන් භාණ්ඩය මිල දී ගැනීමට හෝ නොගෙන සිටීමට හෝ පාරිභෝගිකයාට සිදු වේ.
- නිෂ්පාදිතය සම්බන්ධයෙන් පවතින මෙම සුවිශේෂ බව නිසා ආයතනයට භාණ්ඩයේ මිල කෙරෙහි බලපෑම් කළ හැකි ය.
- මිල අඩු වැඩි කිරීමට ඇති හැකියාව නිසා ඒකාධිකාරී වෙළෙඳපොළක ආයතනයක් මුහුණ දෙන ඉල්ලුම් වක්‍රය පහත පරිදි වමේ සිට දකුණට පහළට බැවුම් වේ. මෙය කර්මාන්තයේදී ඉල්ලුම් වක්‍රය වේ.
- ඒකාධිකාරී ආයතනයකට තීරණය කළ හැක්කේ භාණ්ඩයේ මිල හෝ ප්‍රමාණය පමණි. මිල හා ප්‍රමාණය යන දෙකම එකවර තීරණය කළ නොහැක.
- මිල සකසන්නා (Price Maker) යනු භාණ්ඩයේ මිල තීරණය කිරීමට කිසියම් බලයක් ඇති නිෂ්පාදන ආයතනයකි. ඒකාධිකාරී හා අපූර්ණ තරග වලට මෙය කල හැක. ඉල්ලුම් වක්‍රය වමේ සිට දකුණට පහළට බැවුම් වේ.



2. එක් ආයතනයක් පමණක් නිෂ්පාදනයේ නිරත වීම

- ඒකාධිකාරී වෙළඳපොළක් තුළ එකම ආයතනයක් පමණක් සිටින නිසා තරඟයක් දක්නට නොමැති අතර ඒ නිසාම ඒකාධිකාරී බලයකින් කටයුතු කිරීමට ආයතනයකට හැකියාව ලැබේ.

3. ප්‍රවේශයට බාධා පැවතීම

- ආයතනයකට ඒකාධිකාරී කර්මාන්තයකට අලුතින් ප්‍රවේශ වීම ඉතා දුෂ්කර වේ.
- ආයතනයකට ඒකාධිකාරී කර්මාන්තයකට අලුතින් ප්‍රවේශ වීම වළක්වන ස්වාභාවික හෝ කෘත්‍රීම හෝ ස්වරූපයේ බාධක පවතී. පහත දැක්වෙන්නේ එබඳු බාධක කිහිපයකි.

1. ප්‍රධාන අමුද්‍රව්‍ය පිළිබඳ හිමිකම

- භාණ්ඩයක් නිෂ්පාදනය කිරීමේ ප්‍රධාන අමු ද්‍රව්‍යවල අයිතිය තනි ආයතනයකට හිමි වන අවස්ථා පවතී.
- නිදසුන් වශයෙන් රටක පිහිටි මැණික් නිධිවල අයිතිය එක් ආයතනයකට හිමි වීම හේතුවෙන් එකී ද්‍රව්‍ය භාවිතයෙන් කරන නිෂ්පාදිත සඳහා ඒකාධිකාරී තත්ත්වයක් නිර්මාණය වේ. මේ නිසා එවැනි නිෂ්පාදන සඳහා අලුත් ආයතන ප්‍රවේශ වීම බාධාකාරී වේ.

2. රජයේ නීතිමය බාධක

- එසේම රජය ගන්නා ක්‍රියාමාර්ග නිසා ද අලුත් ආයතන ප්‍රවේශ වීම වැළකී ඒකාධිකාරී තත්ත්ව බිහිවන අවස්ථා පවතී.
- යම් යම් ව්‍යාපාර කාර්ය කරගෙන යාමේ අයිතිය තනි ආයතනවලට පැවරීමක්, ඇතැම් ව්‍යාපාර කාර්ය රජයට අයත් ආයතන මගින් පමණක් කරගෙන යාමක් සඳහා රජය පියවර ගන්නා අවස්ථා පවතී. **නිදසුන් - ශ්‍රී ලංකාවේ දුම්රිය අධිකාරිය, විදුලිබල මණ්ඩලය**

3. පරිමාණානුකූල පිරිමැසුම් ඇති වීම

- පරිමාණානුකූල පිරිමැසුම් පවතින විට ද අලුත් ආයතන ප්‍රවේශ වීමට බාධාකාරී වේ.
- දිගු කාලයේ දී සියලු ම යෙදවුම් වෙනස් කරමින් නිෂ්පාදනය කරන විට පරිමාණානුකූල පිරිමැසුම් හටගනී.

- පිරිමැසුම් පවතින විට දිගු කාලීන සාමාන්‍ය පිරිවැය පහත වැටෙන අතර ඒ නිසා ම ආයතනයට තම නිෂ්පාදනය වැඩි කිරීමේ හැකියාව ද ලැබේ.
- මෙහි දී අඩු පිරිවැයක් යටතේ නිපදවීමට හැකියාව ලැබෙන නිසා නිපදවන භාණ්ඩ අඩු මිලකට අලෙවි කිරීමට ද හැකියාව ලැබේ.
- මෙබඳු තත්ත්වයක් ස්වාභාවික ඒකාධිකාරී තත්ත්වයක් ලෙස සලකනු ලබන අතර එවැනි තත්ත්වයක් ගොඩනැගුණු විට අලුත් ආයතනවලට ප්‍රවේශ වීම අපහසු වේ.
- ඊට හේතුව ස්වාභාවික ඒකාධිකාරය ගොඩ නැගුණු විට අඩු පිරිවැයක් යටතේ නිමැවුම වැඩි කිරීමටත්, අඩු මිලක් යටතේ භාණ්ඩ අලෙවි කිරීමට හැකියාවක් ලැබෙන නිසා අලුතින් පිවිසෙන ආයතනවලට ඒ හා සමග තරග කිරීම අපහසු වීම යි.
- ස්භාවික ඒකාධිකාරය යනු කිසියම් ආයතනයකට සමස්ථ වෙළෙඳපොළ සැපයුමම අනෙකුත් ආයතන සපයනවාට වඩා අඩු පිරිවැයක් යටතේ නිෂ්පාදනය කර සමස්ථ වෙළෙඳපොළ සැපයුමම අඩු මිලක් යටතේ නිෂ්පාදනය කර අඩු මිලක් යටතේ අලෙවි කරයිනම් ඔහු ස්භාවික ඒකාධිකාරුවෙක් වේ. මෙම තත්වය ස්භාවික ඒකාධිකාරයයි.

4. වෙළෙඳපොළ තොරතුරු අපූර්ණ වීම හා පිරිවැයකින් තොර ව ලබාගත නොහැකි වීම

- ඒකාධිකාරී නිෂ්පාදකයකුගේ වෙළෙඳපොළ තොරතුරු හා නිෂ්පාදනයට අදාළ තොරතුරු වෙනත් නිෂ්පාදකයකුට පූර්ණ හා පිරිවැයකින් තොර ව ලබාගත නොහැකි ය.
- නිදසුන් :
කිසියම් භාණ්ඩයක ඉල්ලුම් තත්ත්ව, මිල ගණන්, ලාභදායීත්වය, නිෂ්පාදන පිරිවැය සහ තාක්ෂණය වැනි තොරතුරු ලබා ගැනීමේ හැකියාවක් වෙනත් ආයතනවලට නොමැත.
- මෙවැනි තොරතුරු නොමැති ව වෙනත් අලුත් නිෂ්පාදන ආයතනවලට වෙළෙඳපොළට ප්‍රවේශ වීමට අපහසු වේ.
- අනෙකුත් ආයතන සමග හරස් මිල ඉල්ලුම් නම්‍යතාව ඉතා අඩු හෝ ශුන්‍ය අගයක් ගනී.

ඒකාධිකාරී තරගය (Monopolistic Competition)

- කර්මාන්තයට ඇතුළු වීමේ බාධක නොමැති වූත් ආයතන විශාල සංඛ්‍යාවකින් කර්මාන්තය සමන්විත වූත් වෙළෙඳපොළ තත්ත්වය ඒකාධිකාරී තරගය නමින් හැඳින්වේ.
- ඒකාධිකාරී තරගය තුළ ඒකාධිකාරී ලක්ෂණ මෙන්ම පූර්ණ තරගකාරී ලක්ෂණ ද පවතී.
- ඒ නිසා පූර්ණ තරගය හා ඒකාධිකාරය යන වෙළෙඳපොළ තත්ත්වයන්හි සංකලනයක් ලෙස ඒකාධිකාරී තරගය දැක්විය හැකි ය.
- ඒකාධිකාරී තරගකාරී වෙළෙඳපොළක නිෂ්පාදිත අතර ප්‍රභේදනයක් පවතී.
- ඒකාධිකාරී තරගය පූර්ණ තරගයෙන් වෙනස් වන්නේ මේ නිසයි.
- ඒකාධිකාරී තරගකාරී වෙළෙඳපොළ සංකල්පය මූලින් ම හඳුන්වා දෙන ලද්දේ 1930 වර්ෂයේ “එඩ්වඩ් චැම්බර්ලින් ” නමැති ආර්ථික විද්‍යාඥයා විසිනි.

- සැබෑ ලොව සුමට ව දැකිය හැකි වෙළෙඳපොළ තත්ත්වය වන්නේ ද ඒකාධිකාරී තරගය යි.
- **ඒකාධිකාරී තරගකාරී වෙළෙඳපොළක ලක්ෂණ**

1. කර්මාන්තය තුළ ආයතන විශාල සංඛ්‍යාවක් පැවතීම

- පූර්ණ තරගකාරී වෙළෙඳපොළක මෙන් ම ඒකාධිකාරී තරගකාරී වෙළෙඳපොළක් තුළ ද ආයතන විශාල සංඛ්‍යාවක් සිටින අතර එක් එක් ආයතන ස්වාධීන මිල ප්‍රතිපත්ති අනුගමනය කරයි.
- ආයතන විශාල සංඛ්‍යාවක් වෙළෙඳපොළ තුළ සිටින නිසා එක් ආයතනයකට මුළු වෙළෙඳපොළ සැපයුමෙන් හිමි වන්නේ ඉතා කුඩා කොටසකි.
- මේ නිසා එක් ආයතනයක නිෂ්පාදනයට අන් ආයතන කෙරෙහි කිසි දු බලපෑමක් කළ නොහැකි ය.

2. එක් එක් ආයතනය ප්‍රභේදනය කරන ලද භාණ්ඩ නිෂ්පාදනය කිරීම

- ඒකාධිකාරී තරගකාරී වෙළෙඳපොළක් තුළ සිටින සියලු ම ආයතන එකම භාණ්ඩ වර්ගයක් නිෂ්පාදනය කළත්, එක් එක් ආයතනයේ නිෂ්පාදිත අතර විවිධ වෙනස්කම් පවතී.

නිදසුන් :-

ඒකාධිකාරී තරගකාරී වෙළෙඳපොළක නිපදවන භාණ්ඩය සබන් වුවත් ඒ ඒ ආයතන නිපදවන සබන් වෙන වෙන ම ගත් විට ඒ තුළ විවිධ වෙනස්කම් තිබීම.

- මේ නිසා ඒකාධිකාරී තරගකාරී ආයතන නිපදවන භාණ්ඩ සමජාතීය නොවන අතර එක් භාණ්ඩයක් තවත් භාණ්ඩයක් සඳහා පූර්ණ ආදේශන නොවේ. භාණ්ඩ ප්‍රභේදනය යන්නෙන් අදහස් වන්නේ මෙම තත්ත්වය යි.
- භාණ්ඩ ප්‍රභේදනය කිරීම නිසා නිෂ්පාදන ආයතන අතර තරගකාරීත්වයක් ඇති වේ.
- **ආයතන තරගකාරීත්වයක් ඇති කිරීමට පහත සඳහන් මාධ්‍යය භාවිත කරයි.**
 - භාණ්ඩයේ ගුණාත්මක බව (භාණ්ඩයේ හැඩය, විශ්වසනීයත්වය, කල් පැවැත්ම, පාරිභෝගික සේවා)
 - භාණ්ඩයේ මිල
 - අලෙවිකරණය
- එක් එක් ආයතන ප්‍රභේදිත භාණ්ඩ නිපදවීම නිසා භාණ්ඩ එක සමාන වුවත් ඒවා අතර යම් යම් අසමානකම් පවතින බවට පාරිභෝගිකයන් තුළ විශ්වාසයක් පවතින නිසා භාණ්ඩවල මිල වෙනස් කිරීමේ හැකියාවක් ඒකාධිකාරී තරගකාරී ආයතනයට ඇත.

3. කර්මාන්තය තුළට ප්‍රවේශ වීමට හෝ පිට වීමට හෝ බාධා නොතිබීම

- පූර්ණ තරගයේ මෙන්ම ඒකාධිකාරී තරගයේ දී ද ව්‍යාපාර ආයතනවලට කර්මාන්තයට ඇතුළු වීමටත්, කර්මාන්තයෙන් ඉවත් ව යාමටත් නිදහස තිබේ.

4. ආයතනය මුහුණ දෙන ඉල්ලුම් වක්‍රය පහතට බැවුම් වීම

- භාණ්ඩ එක සමාන වුවත් ඒවා අතර යම් යම් අසමානකම් පවතින බවට පාරිභෝගිකයන් තුළ විශ්වාසයක් පවතින නිසා භාණ්ඩ වල මිල වෙනස් කිරීමේ හැකියාවක් ඒකාධිකාරී තරඟකාරී ආයතනයකට ඇත.
- මේ නිසා ඒකාධිකාරී තරඟකාරී ආයතනයක ඉල්ලුම් වක්‍රය වමේ සිට දකුණට පහළට බැවුම් වේ.

5. සාධක සංචලතාවට බාධා නොපැවතීම

- ඒකාධිකාරී තරඟකාරී ආයතන දිගු කාලයේ දී ප්‍රාමාණික ලාභ පමණක් ලැබීම
- ඒකාධිකාරී තරඟකාරී ආයතනයක් කෙටි කාලයේ දී අතිප්‍රාමාණික ලාභ ඉපයීමට ඉඩකඩ පවතින අතර මේ නිසා නව ආයතන කර්මාන්තයට ප්‍රවේශ වේ. මේ නිසා දිගු කාලයේ දී ඒකාධිකාරී තරඟකාරී ආයතනයකට ලැබිය හැක්කේ ප්‍රාමාණික ලාභ පමණි.

6. අනෙකුත් ආයතන සමඟ හරස් මිල ඉල්ලුම් නම්‍යතාවය ඉතා ඉහල අගයක් ගනී.

7. තියුණු තරඟයක් පැවතීම.

8. මුළු වෙළෙඳපොළ සැපයුමෙන් එක් ආයතනයකට හිමි වන්නේ ඉතා සුළු ප්‍රමාණයකි.

9. අලෙවිකරුවන්ගේ භාණ්ඩ එකිනෙකට කිට්ටු ආදේශක වීම.

- ඒකාධිකාරී තරඟකාරී වෙළෙඳපොළ සඳහා නිදසුන් ලෙස ආපණ ශාලා , සිල්ලර කඩ , බාබර් සාප්පු , සබන් , දන්තාලේප , සෙරෙප්පු , පාවහන් වර්ග දැක්විය හැක.

කතිපයාධිකාරය (Oligopoly)

- මුළු වෙළෙඳපොළ ම නිෂ්පාදන ආයතන අතලොස්සකට පමණක් හිමි ව පවතින වෙළෙඳපොළ තත්ත්වය කතිපයාධිකාරය ලෙස හැඳින්වේ.

මේවැනි වෙළෙඳපොළක දැකිය හැකි විශේෂිත ලක්ෂණ

1. සැපයුම්කරුවන් සංඛ්‍යාව අතිශයින් සීමිත වීම

- වෙළෙඳපොළ තුළ තරඟ කෙරෙන ආයතන සංඛ්‍යාව අතිශයින් සීමිත වීම නිසා එක් ආයතනයක හැසිරීම අනෙකුත් ආයතනවල හැසිරීම කෙරෙහි බලපෑම කතිපයාධිකාරයේ විශේෂ ලක්ෂණයකි.
- බලපෑමට ලක්වන ආයතන ද අනෙක් ආයතනවලට ප්‍රතික්‍රියා දක්වයි.

2. ප්‍රවේශයට දැඩි බාධා පැවතීම

- එසේ ම කතිපයාධිකාරී වෙළෙඳපොළක ස්වාභාවික හෝ කෘත්‍රිම හෝ බාධක පවතින අතර එය අලුත් ආයතන කර්මාන්තය තුළට ප්‍රවේශ වීම වළක්වයි.
- එවැනි බාධක කිහිපයක් පහත සඳහන් වේ.
 - ආයතන තුළ පරිමාණානුකූල පිරිමැසුම් පැවතීම
 - උපාය මාර්ග ක්‍රියා අනුගමනය කිරීම
 - නෛතික සාධක

- ආරම්භක ප්‍රාග්ධනය විශාල වීම
- අමුද්‍රව්‍ය පාලනය ආයතන කිහිපයක් සතු වීම
- මෙවැනි බාධක නිසා කර්මාන්තයට අලුතින් පැමිණෙන ආයතනයකට වෙළෙඳපොළ තුළ කටයුතු කිරීම දුෂ්කර වේ.
- ආයතන සංඛ්‍යාව සීමිත වන හෙයින් එක් ආයතනයකට වෙළෙඳපොළෙන් හිමිවන කොටස සාපෙක්ෂ වශයෙන් විශාල වේ.

3. ආයතන අතර දඩ් අන්‍යෝන්‍ය රැඳියාවක් පැවතීම

- සෑම ආයතනයක් ම වෙළෙඳපොළ තුළ විශාල කොටසක් හිමිකර ගෙන තිබෙන නිසා ආයතන අතර දඩ් අන්‍යෝන්‍ය රැඳියාවක් පවතී.
- එක් ආයතනයක් අනුගමනය කරන ප්‍රතිපත්ති අනෙක් ආයතනවලට සෘජුවම බලපාන අතර සෑම ආයතනයක් ම තරගකරුවන්ගේ ක්‍රියාකාරීත්වය කෙරෙහි දඩ් සැලැකිල්ලෙන් පසුවේ.
- ඒ ඒ ආයතන, තරග කිරීමේ ආශාව නිසා එකිනෙකට ප්‍රතික්‍රියා දක්වමින් කටයුතු කරයි.
- නිදසුන් වශයෙන්, යම් ආයතනයක් භාණ්ඩයේ මිල පහළ හෙළීමට තීරණය කළහොත් එය අනෙක් ආයතනවල භාණ්ඩයේ ඉල්ලුම අඩු වී ලාභය අඩු වීමට හේතුවේ. එවිට එම ආයතනය ද තරගකාරී ලෙස භාණ්ඩයේ මිල පහළ දමයි. එවිට ප්‍රථමයෙන් මිල අඩු කළ ආයතනය අවදානමකට ලක් වන අතර ඒ නිසා විවිධ උපක්‍රම භාවිතා කරමින් ඔවුන් අතර සහයෝගිතාව වර්ධනය කරගැනීමට උත්සාහ ගනී. මේ නිසා මිලෙන් තරඟ නොකොට ගුණත්වය, ඇසුරුම, ප්‍රචාරණ ක්‍රම ආදිය මගින් තරඟ කරයි.

4. ප්‍රභේදනය වූ හෝ ප්‍රභේදනය නොවූ හෝ භාණ්ඩ නිපදවීම

- කතිපයාධිකාරී වෙළෙඳපොළ තුළ ඒ ඒ ආයතන නිපදවන භාණ්ඩ ප්‍රභේදිත හෝ ප්‍රභේදිත නොවූ හෝ ඒවා වීමට පුළුවන.
- සමජාතීය/ප්‍රභේදනය නොවූ භාණ්ඩ විකුණන කර්මාන්තය ශුද්ධ කතිපයාධිකාරය ලෙසද ප්‍රභේදිත භාණ්ඩ නිපදවන කර්මාන්තය ප්‍රභේදිත කතිපයාධිකාරය ලෙසද හඳුන්වයි.

5. ආයතනය මුහුණදෙන ඉල්ලුම් වක්‍රය සාපෙක්ෂ වශයෙන් අනම්‍ය වූ පහළට බැවුම් වන එකක් වීම

- එක් එක් ආයතන වෙළෙඳපොළ මුළු සැපයුමෙන් විශාල කොටසක් හිමිකර ගෙන තිබෙන නිසා ඒ ඒ ආයතනවලට වෙළෙඳපොළ මිල කෙරෙහි බලපෑම් ඇති කළ හැකි ය.
- මේ නිසා ආයතනයක ඉල්ලුම් වක්‍රය වමේ සිට දකුණට පහළට බැවුම් වේ.
- වෙළෙඳපොළේ එක් ආයතනයක් මිලෙහි වෙනසක් සිදු කරන්නේ නම් අනෙක් ආයතන ඊට ප්‍රතිචාර දක්වන නිසා ආයතනයේ ඉල්ලුම් ප්‍රමාණය නිශ්චිත නැත.
- ඒ නිසා මිල කෙරෙහි දක්වන ප්‍රතිචාරයන් මත ඉල්ලුම් ප්‍රමාණය වෙනස් විය හැකි බැවින් ඉල්ලුම් වක්‍රයෙහි බිඳුණු ස්භාවයක් හට ගැනීමට පුළුවන.

6. අඛණ්ඩව අතිප්‍රාමාණික ලාභ ලබයි.

7. මිල දැඩියාවක් පවතී.එනම් මිල වෙනස් නොකර වෙනත් ක්‍රම මගින් තරඟ කරන බවයි.

8. අනෙකුත් ආයතන සමඟ හරස් මිල ඉල්ලුම් නම්‍යතාවය ඉතා අඩු අගයකි.

- පුවත් පත්, රූපවාහිනි සේවා, වාණිජ බැංකු සහ සිමෙන්ති කම්හල් ආදිය කතිපයාධිකාරී වෙළෙඳපොළ තත්ත්වයන්ට නිදසුන් වේ.
- කතිපයාධිකාරී වෙළෙඳපොළවල් බිහි වීමට හේතු /පැවතීමට හේතු
 - පරිමාණානුකූල පිරිමැසුම්
 - භාණ්ඩ ප්‍රභේදනය
 - ඒකාබද්ධ වීම
 - විශාල ප්‍රාග්ධන අවශ්‍යතා
- ඉහත සඳහන් කරන ලද ප්‍රධාන වෙළෙඳපොළ ව්‍යුහයන්හි මූලික ලක්ෂණ සංසන්දනාත්මක ව වඩාත් සංකීර්ණ ආකාරයෙන් පහත වගු සටහනෙහි දැක්වේ.

වෙළෙඳපොළේ ස්වරූපය	ආයතන සංඛ්‍යාව	කර්මාන්තයට ප්‍රවේශ වීම	නිෂ්පාදිතයේ ස්වභාවය	නිදසුන්	ආයතනය මුහුණ දෙන ඉල්ලුම් වක්‍රය
පූර්ණ තරඟය	අතිවිශාල වේ.	බාධා රහිත වේ.	සමජාතීය භාණ්ඩයකි.	වී බඩඉරිගු, වට්ටක්කා කැරට්, ආසන්න ලක්ෂණ ඇති	තිරස් අක්ෂයට සමාන්තර වේ. ආයතනය මිල ගනුවෙකි.
ඒකාධිකාරය	එක් ආයතනයක් පමණි.	බාධා සහිත වේ.	සුවිශේෂ වූවකි.	දුම්රිය සේවා, ජල සම්පාදනය, විදුලි බල සැපයීම,	පහළට බෑවුම් වේ. ආයතනයට මිල කෙරෙහි සැලකිය යුතු බලපෑමක් කළ හැකි ය.
ඒකාධිකාරී තරඟය	විශාල වේ.	බාධා රහිත වේ.	ප්‍රභේදනය වූවකි.	ආපන ශාලා, සිල්ලර කඩ, බාබර් සාප්පු	පහළට බෑවුම් වේ. එහෙත් සාපේක්ෂ වශයෙන් නම්‍යතාව වැඩි ය. මිල කෙරෙහි බලපෑම් කළ හැකි ය.

කතිපයාධිකාරය	අතලොස්සකි.	බාධාකාරී වේ.	ප්‍රභේදනය වූ හෝ ප්‍රභේදනය නොවූ හෝ ඒවා වේ.	සුවත් පත්. රූපවාහිනී සේවා, ගෑස්, වාණිජ බැංකු	පහළට බැවුම් වේ. සාපේක්ෂ වශයෙන් අනමා වේ. එහෙත් මිල කෙරෙහි නිරන්තරයෙන් දක්වන ප්‍රතිචාර මත රඳා පවතී.
--------------	------------	--------------	---	--	---

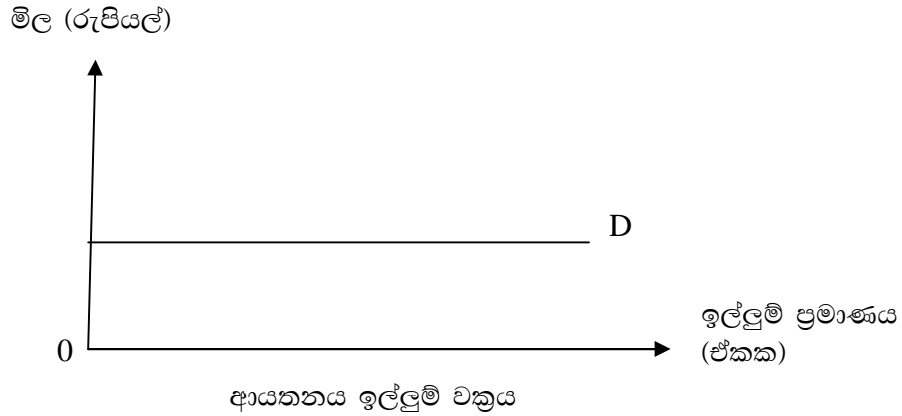
4.5 :-පූර්ණ තරගකාරී ආයතනයක් සහ කර්මාන්තය කෙටි කාලයේ දී හැසිරෙන ආකාරය විමසා බලයි.

- පූර්ණ තරගකාරී ආයතනයක ඉල්ලුම් වක්‍රය හා වෙළෙඳපොළ ඉල්ලුම් වක්‍රය වෙන් වෙන් ව හඳුන්වයි.
- ආයතනයක ඉල්ලුම් වක්‍රය හා වෙළෙඳපොළ ඉල්ලුම් වක්‍රය අතර සම්බන්ධතාව ප්‍රස්තාර ඇසුරෙන් පැහැදිලි කරයි.
- ආයතනයක් ලාභ උපරිම කිරීමේ මූලික ප්‍රවේශ නම් කරයි.
- මුළු අයභාරය - මුළු පිරිවැය ප්‍රවේශය සංඛ්‍යා ලේඛන හා ප්‍රස්තාර ඇසුරෙන් විග්‍රහ කරයි.
- ආන්තික අයභාරය - ආන්තික පිරිවැය ප්‍රවේශය සංඛ්‍යා ලේඛන හා ප්‍රස්තාර ඇසුරෙන් විග්‍රහ කරයි.
- පූර්ණ තරගකාරී ආයතනයක කෙටි කාලයේ හැසිරීම සංඛ්‍යා ලේඛන හා ප්‍රස්තාර ඇසුරෙන් විග්‍රහ කරයි.
- පූර්ණ තරගකාරී ආයතනයක ප්‍රාමාණික ලාභ, නිෂ්ප්‍රාමාණික ලාභ, අවප්‍රාමාණික ලාභ හා ආයතනයක නිෂ්පාදනය අත්හිටු වීම යන සංකල්ප ප්‍රස්තාර ඇසුරෙන් පැහැදිලි කරයි.
- ආයතනයක කෙටි කාලීන සැපයුම් වක්‍රයේ හැසිරීම ප්‍රස්තාර සටහන් ඇසුරෙන් විග්‍රහ කරයි.
- වෙළෙඳපොළ සැපයුම් වක්‍රය හා ඉල්ලුම් වක්‍රය මගින් කර්මාන්තයේ සමතුලිත ප්‍රස්තාර සටහන් ඇසුරෙන් විග්‍රහ කරයි.

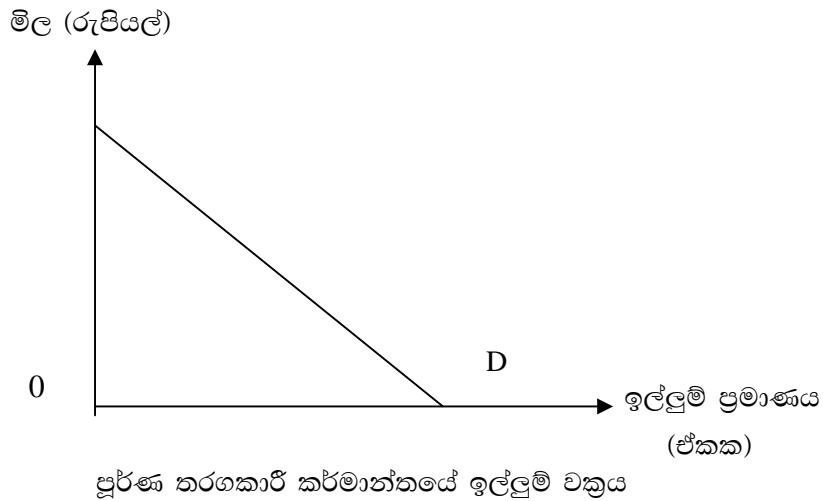
පූර්ණ තරගකාරී ආයතනයක ඉල්ලුම් වක්‍රය

- සමජාතීය භාණ්ඩ නිපදවීමත් එක් ආයතනයක් මුළු වෙළෙඳපොළ සැපයුමෙන් ඉතා සුළු කොටසක් පමණක් නිෂ්පාදනය කරන නිසාත් පූර්ණ තරගකාරී නිෂ්පාදන ආයතනයක් මිල ගනුවකු (Price Taker) ලෙස සැලකේ.

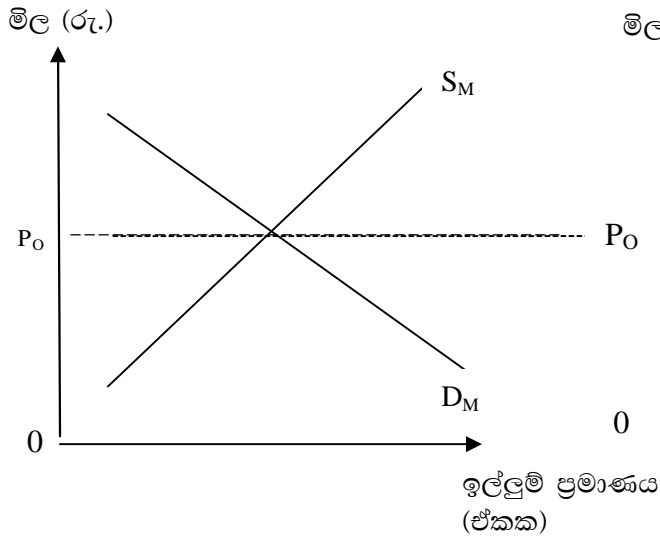
- මිලට බලපෑමක් නොකර වෙළෙඳපොළ පවතින මිලට ඕනෑම ප්‍රමාණයක් අලෙවි කර ගත හැකි නිසා පූර්ණ තරගකාරී ආයතනයක ඉල්ලුම් වක්‍රය පහත පරිදි තිරස් අක්ෂයට සමාන්තර වූ සරල රේඛාවක ආකාරයට පිහිටයි.



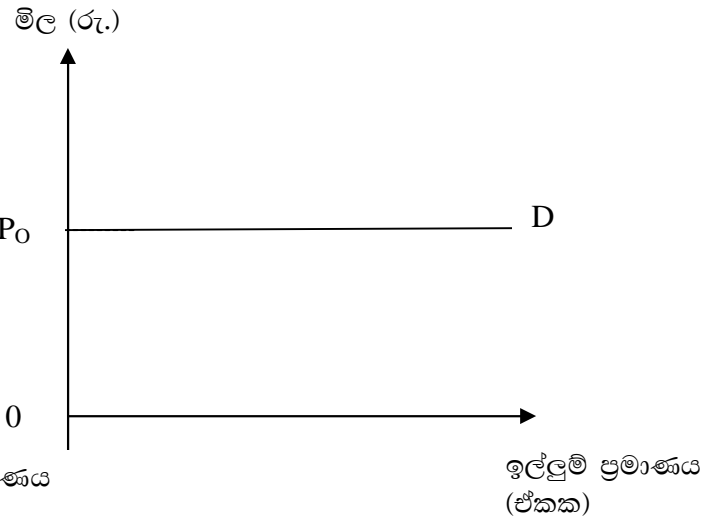
- පූර්ණ තරගකාරී ආයතනයක් මිල ගනුවකු වුව ද පූර්ණ තරගකාරී කර්මාන්තයට භාණ්ඩයක මිල තීරණය කිරීමට හැකි ය.
- මේ නිසා පූර්ණ තරගකාරී කර්මාන්තයේ ඉල්ලුම් වක්‍රය වමේ සිට දකුණට පහළට බෑවුම් වන්නකි.
- එය පහත පරිදි දැක්විය හැකි ය.



- පූර්ණ තරගකාරී ආයතනයක ඉල්ලුම් වක්‍රය හා පූර්ණ තරගකාරී කර්මාන්තයක ඉල්ලුම් වක්‍රය අතර සම්බන්ධතාවක් පවතී. මෙම සම්බන්ධතාව පහත පරිදි දැක්විය හැකි ය.



(A) රූපසටහන



(B) රූපසටහන

- පූර්ණ තරගකාරී කර්මාන්තයක සහ ආයතනයක ඉල්ලුම් වක්‍ර අතර පවතින සම්බන්ධතාව ඉහත (A) රූප සටහනේ D_M වක්‍රයෙන් කර්මාන්තයේ ඉල්ලුම් වක්‍රයත්, S_M වක්‍රයෙන් කර්මාන්තයේ සැපයුම් වක්‍රයත් දැක්වේ.
- කර්මාන්තයේ තීරණය වී ඇති සමතුලිත මිල P_0 වේ.
- ආයතනවල නිෂ්පාදිත මෙම P_0 මිලට අලෙවි කර ගත හැකි ය. මෙම නිසා ආයතනයේ ඉල්ලුම් වක්‍රය පූර්ණ නම්‍ය එකක් වන අතර (B) රූප සටහනේ D වක්‍රයෙන් එම ඉල්ලුම් වක්‍රය පෙන්වුම් කෙරේ.
- ආයතන මුහුණ දෙන මිල වෙනස් වන්නේ කර්මාන්තයේ ඉල්ලුම සැපයුම වෙනස් වුව හොත් පමණි.

නිදසුන් :

කර්මාන්තයේ සැපයුම ස්ථාවර ව තිබිය දී ඉල්ලුම වැඩි වුව හොත් සමතුලිත මිල ඉහළ යයි. ඒ අනුව ආයතනවලට ලැබෙන මිල ද ඉහළ යයි.

- පූර්ණ තරගකාරී නිෂ්පාදන ආයතනයකට කෙටි කාලයේ දී සංරෝධක දෙකකට මුහුණ දීමට සිදු වේ. එනම්
 1. මිල ගනුවකු ලෙස කටයුතු කිරීමට සිදු වීම.
 2. ආයතනය සතු ව පවතින තාක්‍ෂණය හා ධාරිතාව මත කටයුතු කිරීමට සිදු වීම.
- මෙම සංරෝධක දෙකක යටතේ කටයුතු කිරීමේ දී වැදගත් තීරණ දෙකක් ගැනීමට ආයතනයට සිදු වේ.
 1. නිෂ්පාදනයේ තව දුරටත් රැඳී සිටිනවා ද? නො එසේ නම් ආයතනය වසා දමනවා ද ?
 2. නිෂ්පාදනයේ තව දුරටත් රැඳී සිටීමට තීරණය කළ හොත් කොපමණ භාණ්ඩ ප්‍රමාණයක් නිපදවනවා ද?

- ආයතනය වසා නො දමා තව දුරටත් නිෂ්පාදනයේ රැඳී සිටීමට තීරණය කළහොත් පූර්ණ තරගකාරී නිෂ්පාදන ආයතනයට සිය ප්‍රශස්ත නිමැවුම තීරණය කිරීමට විශ්ලේෂණ ක්‍රම 2ක් භාවිත කළ හැකි ය. එනම්

1. මුළු අයහාර - මුළු පිරිවැය ප්‍රවේශය
2. ආන්තික අයහාර - ආන්තික පිරිවැය ප්‍රවේශය

මුළු අයහාර - මුළු පිරිවැය ප්‍රවේශය (TR = TC Approach)

- මුළු අයහාරය හා මුළු පිරිවැය ඇසුරින් ආර්ථික ලාභ ගණනය කොට ආර්ථික ලාභ වැඩි ම නිමැවුම ප්‍රශස්ත නිමැවුම ලෙස තෝරා ගැනීම මුළු අයහාර හා මුළු පිරිවැය ප්‍රවේශය මගින් සිදු කරයි.
- පූර්ණ තරගකාරී ආයතනයේ මුළු අයහාරය හෙවත් අලෙවි ආදායම පහත පරිදි ලබා ගත හැකි ය.

$$\text{මුළු අයහාරය} = \text{භාණ්ඩයේ මිල} \times \text{ප්‍රමාණය}$$

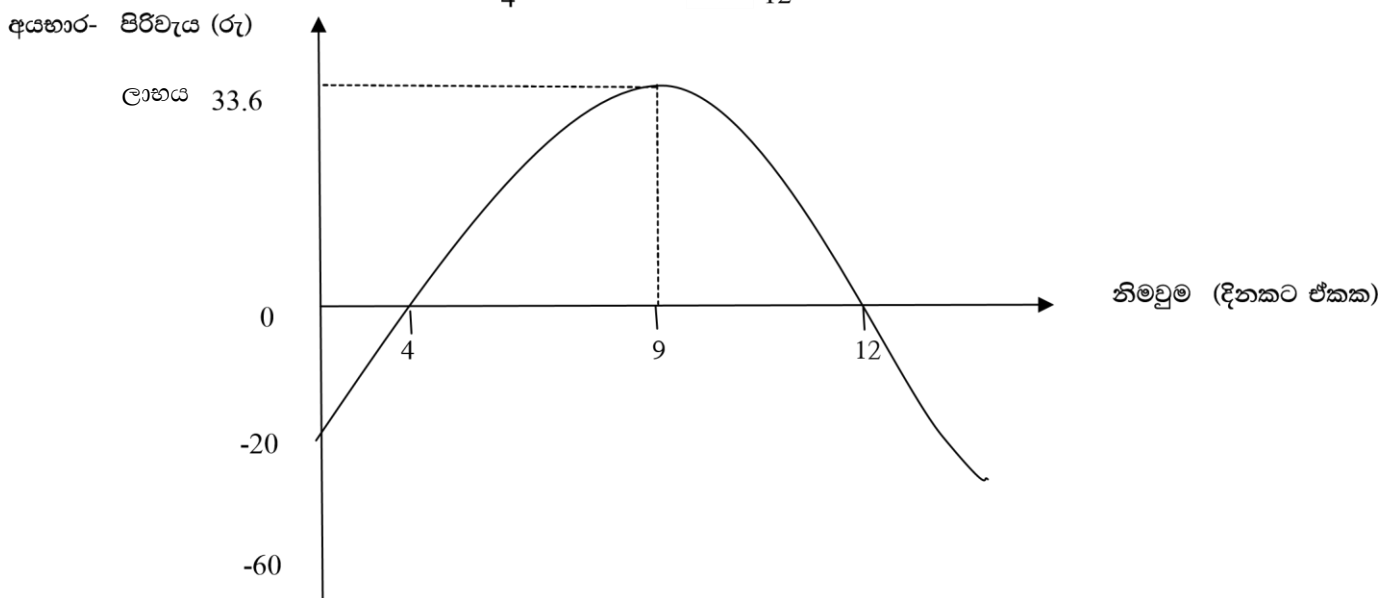
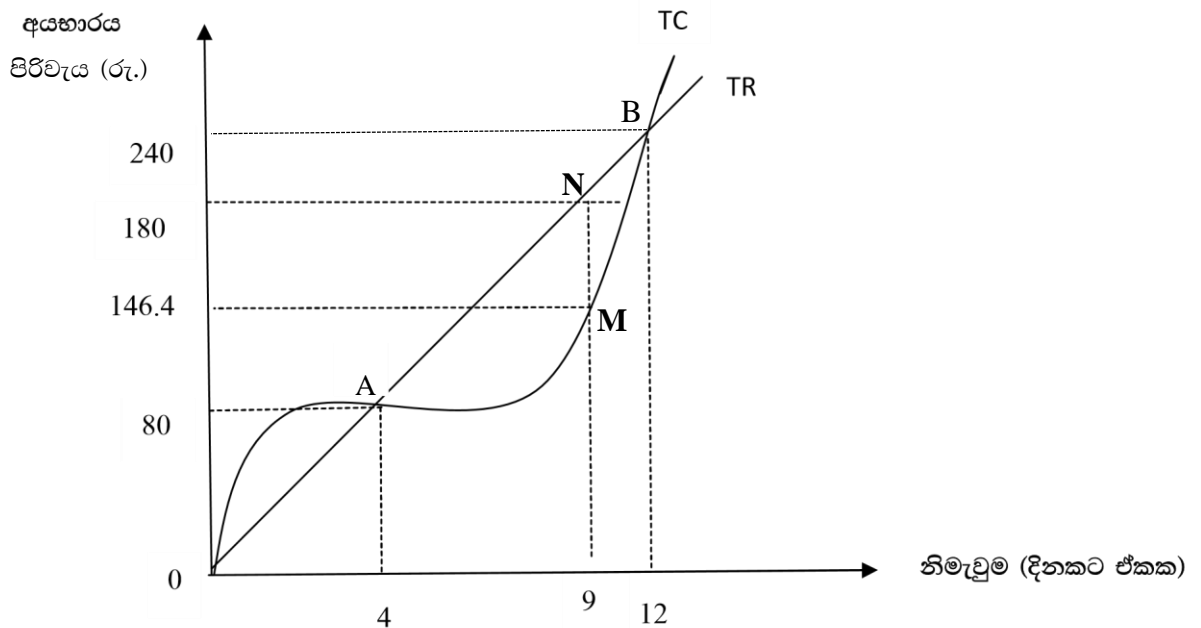
$$TR = P \times Q$$

- මුළු ස්ථාවර පිරිවැය (TFC) සහ මුළු විචල්‍ය පිරිවැය (TVC) යන දෙකෙහි එකතුවෙන් කෙටි කාලීන මුළු පිරිවැය (TC) ලැබේ.
- මෙලෙසින් ලබා ගන්නා මුළු අයහාරය හා මුළු පිරිවැය ඇසුරෙන් ප්‍රශස්ත නිමැවුම තෝරා ගන්නා ආකාරය පහත සංඛ්‍යා සටහන ඇසුරෙන් පැහැදිලි කළ හැකි ය.

නිමැවුම (දිනකට ඒකක)	මුළු අයහාරය (රු.)	මුළු පිරිවැය (රු.)	ආර්ථික ලාභ (රු.)
0	0	20	-20
1	20	36.8	-16.8
2	40	52.8	-12.8
3	60	68.0	-8.0
4	80	80.0	0
5	100	90.4	9.6
6	120	101.6	18.4
7	140	114.4	25.6
8	160	128.0	32.0

9	180	146.4	33.6
10	200	168.0	32.0
11	220	196.0	24.0
12	240	240.0	0

- මෙහි දී වෙළෙඳපොළේ තීරණය වී ඇති භාණ්ඩ ඒකකයක මිල රුපියල් 20/- ලෙසින් සැලකිල්ලට ගෙන ඇත. සංඛ්‍යා සටහනට අනුව මුළු අයභාරයෙන් මුළු පිරිවැය අඩු කිරීමෙන් ආර්ථික ලාභ ලබා ගෙන ඇති අතර වැඩි ම ආර්ථික ලාභය රුපියල් 33.60කි.
- එම නිසා පූර්ණ තරගකාරී ආයතනය ආර්ථික ලාභය වැඩි ම නිමැවුම් මට්ටම වන නිමැවුම් ඒකක 9 ප්‍රශස්ත නිමැවුමක් සේ තෝරා ගනී.
- ඉහත සංඛ්‍යා ලේඛන සටහනේ දැක්වෙන තොරතුරු පහත ආකාරයට ප්‍රස්තාර සටහනක් මගින් ඉදිරිපත් කළ හැකි ය.



- ඉහත ප්‍රස්තාර සටහනට අනුව a සහ b ලක්ෂ්‍යයන්හි දී මුළු අයහාර වක්‍රය මුළු පිරිවැය වක්‍රය ජේදනය කරයි. ඒ අනුව a සහ b ලක්ෂ්‍යයන්හි දී ආර්ථික ලාභ ශුන්‍ය වේ.
- a ලක්ෂ්‍යයට පහළ කොටසේ දී මුළු අයහාර වක්‍රයට වඩා ඉහළින් මුළු පිරිවැය වක්‍රය ගමන් කරයි. එම ප්‍රදේශයේ දී ම ආර්ථික ලාභ ඍණ අගයක් ගනී.
- b ලක්ෂ්‍යයට ඉහළ කොටසේ දී මුළු අයහාර වක්‍රයට වඩා ඉහළින් මුළු පිරිවැය වක්‍රය ගමන් කරයි. එම ප්‍රදේශයේ ද ආර්ථික ලාභ ඍණ අගයක් ගනී.
- a හා b අතර ප්‍රදේශයේ දී මුළු පිරිවැයට වඩා ඉහළින් මුළු අයහාර වක්‍රය ගමන් කරයි. එම නිසා a හා b අතර ප්‍රදේශය ආර්ථික ලාභ සහිත ප්‍රදේශයක් වේ.
- පූර්ණ තරගකාරී ආයතනය ආර්ථික ලාභ සහිත ප්‍රදේශයේ දී තම ප්‍රශස්ත නිමැවුම් මට්ටම වශයෙන් තෝරා ගන්නේ වැඩි ම ආර්ථික ලාභ පවතින අවස්ථාව යි.
- රූප සටහනේ N – M දක්වා ලම්බක දුරෙන් වැඩිම ආර්ථික ලාභ දැක් වේ. ඒ අනුව රුපියල් 33.60 වැඩි ම ආර්ථික ලාභය යි.
- මේ නිසා වැඩි ම ආර්ථික ලාභ පවතින ඒකක 9 කෙටි කාලයේ දී ප්‍රශස්ත නිමැවුම් මට්ටම සේ තෝරා ගනී.

ආන්තික අයහාර - ආන්තික පිරිවැය ප්‍රවේශය (MR = MC Approach)

- ආන්තික අයහාර = ආන්තික පිරිවැය (**MR=MC**) ප්‍රවේශයේ දී නිෂ්පාදන ආයතනයේ ආන්තික අයහාරය හා ආන්තික පිරිවැය පදනම් කර ගෙන ලාභ ගණනය කිරීම සිදු වේ. ඒ අනුව යම් අවස්ථාවක ආන්තික අයහාරය ආන්තික පිරිවැයට සමාන වන නිමැවුම් මට්ටම ප්‍රශස්ත නිමැවුම සේ තෝරා ගනී.
- නිමැවුම එක් ඒකකයකින් වැඩි කරන විට ආයතනයේ මුළු අයහාරයට අලුතෙන් එකතු වන ප්‍රමාණය ආන්තික අයහාරය යි.
- මුළු අයහාරයේ වෙනස නිමැවුමේ වෙනසින් බෙදීමෙන් ආන්තික අයහාරය ලබා ගත හැකි ය.

ආන්තික අයහාරය = මුළු අයහාරයේ වෙනස - නිමැවුමේ වෙනස

ආන්තික අයහාරය = මුළු අයහාරයේ වෙනස + නිමැවුමේ වෙනස

$$MR = \frac{\Delta TR}{\Delta Q}$$

නිමැවුම (Q) (ඒකක)

10	}	2
12	}	

$$MR = \frac{100}{2}$$

= රුපියල් 50.00

මුළු අයහාරය (රු.) (TR)

100	}	100
200	}	

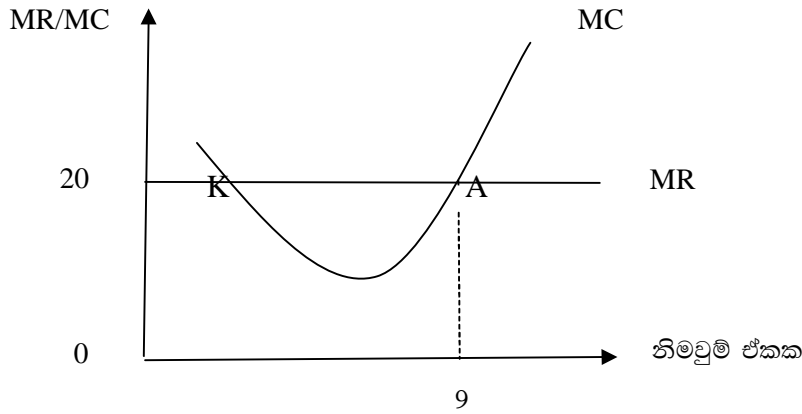
- මිල රුපියල් 25ක් සේ ස්ථාවර ව පවත්නා බැවින් එය සාමාන්‍ය අයභාරයට සහ ආන්තික අයභාරයට සමාන වේ. පූර්ණ තරගකාරී ආයතනයේ මිල = සාමාන්‍ය අයභාරය = ආන්තික අයභාරය ($P = AR = MR$) වන බැවින් එම තත්ත්වය පහත ආකාරයට ප්‍රස්තාර සටහනක් මගින් දැක්විය හැකි ය.



- කෙටි කාලයේ දී පූර්ණ තරගකාරී නිෂ්පාදන ආයතනයක් ආන්තික අයභාරය ආන්තික පිරිවැයට සමාන වන විට දී සමතුලිතතාවට පත්වෙමින් ප්‍රශස්ත නිමැවුම තෝරා ගන්නා ආකාරය පහත පරිදි සංඛ්‍යා සටහනක් හා ප්‍රස්තාර සටහනක් ඇසුරෙන් පැහැදිලි කළ හැකි ය.

නිමැවුම (Q)	මුළු අයභාරය (TR)	මුළු පිරිවැය (TC)	ආන්තික අයභාරය (MR)	ආන්තික පිරිවැය (MC)	ආර්ථික ලාභය (TR - TC)
6	120	101.6		12.8	18.4
7	140	114.4	20	13.6	25.6
8	160	128.0	20	18.4	32.0
9	180	146.4	20	20	33.6
10	200	168.0	20	21.6	32.0
11	220	196	20	28.0	24.0

- සංඛ්‍යා සටහනට අනුව නිමැවුම ඒකක 9 දී ආර්ථික ලාභය උපරිම වේ. එහි දී ආන්තික අයභාරය ආන්තික පිරිවැයට සමාන වේ.
- එම නිසා පූර්ණ තරගකාරී ආයතනය නිමැවුම් ඒකක 9 ප්‍රශස්ත නිමැවුම් මට්ටම සේ තෝරා ගනී. ආන්තික අයභාර = ආන්තික පිරිවැය ($MR=MC$) කොන්දේසිය තෘප්ත කරමින් ලාභ උපරිම කරන ප්‍රශස්ත නිමැවුම් මට්ටම පහත ප්‍රස්තාරයෙන් පෙන්වුම් කෙරේ.



- රූප සටහනට අනුව a ලක්ෂ්‍යයේ දී ආන්තික අයහාර = ආන්තික පිරිවැය (MR = MC) වේ. එම අවස්ථාවේ දී ආර්ථික ලාභ ද උපරිම වන අතර ප්‍රශස්ත නිමවුම ඒකක 9 කි.
- රූප සටහනේ දක්වෙන K ලක්ෂ්‍යයේ දී ආන්තික අයහාර = ආන්තික පිරිවැය (MR = MC) කොන්දේසිය තෘප්ත වුවත් ඊට අදාළ නිමවුම ප්‍රශස්ත නිමවුම සේ තෝරා නො ගනී.
- ඊට හේතුව K ලක්ෂ්‍යයට අදාළ නිමවුම් මට්ටමේ දී කිසිදු ලාභයක් නොලැබේ. නිමවුම ප්‍රසාරණය කළහොත් ලාභ හට ගනී. ලාභ උපරිම වීම සඳහා ආන්තික අයහාරය = ආන්තික පිරිවැය (MR = MC) යන කොන්දේසිය ඉටු වීම පමණක් ප්‍රමාණවත් නොවේ. මේ සඳහා තවත් කොන්දේසියක් ඉටු විය යුතුය එනම් ආන්තික අයහාරය ආන්තික පිරිවැයට සමාන වන (MR = MC) ලක්ෂ්‍යයේ දී ආන්තික පිරිවැය (MC) වක්‍රය ආන්තික අයහාර (MR) වක්‍රය ඡේදනය කළ යුත්තේ ඉහළ සිට පහළින් නොව පහළ සිට ඉහළින්. එනම් ආන්තික පිරිවැය (MC) වක්‍රයේ බෑවුම ධන අගයක් විය යුතු ය.

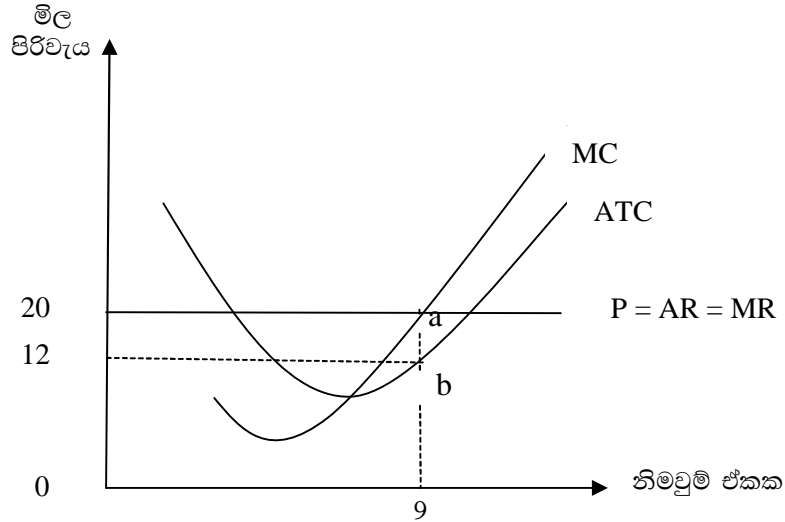
පූර්ණ තරගකාරී නිෂ්පාදන ආයතනයක කෙටි කාලීන හැසිරීම තුළ මුහුණ දිය හැකි විකල්ප අවස්ථා

1. ආර්ථික ලාභ උපයමින් නිෂ්පාදනයේ යෙදී සිටීම (නිෂ්ප්‍රාමාණික ලාභ / අනිප්‍රාමාණික ලාභ)
2. ආර්ථික ලාභ ශුන්‍ය මට්ටමේ නිෂ්පාදනයේ යෙදීම (ප්‍රාමාණික ලාභ)
3. පාඩු ලැබීම (අවප්‍රාමාණික ලාභ) / පාඩු ලබමින් නිෂ්පාදනයේ යෙදී සිටීම
4. නිෂ්පාදන ආයතනය වසා දැමීම

ආර්ථික ලාභ උපයමින් නිෂ්පාදනයේ යෙදී සිටීම (නිෂ්ප්‍රාමාණික ලාභ / අනිප්‍රාමාණික ලාභ) (Economic Profit)

- පූර්ණ තරගකාරී නිෂ්පාදන ආයතනයක් ආර්ථික ලාභ උපයමින් නිෂ්පාදනයේ යෙදී සිටින අවස්ථාවේ දී මිල සාමාන්‍ය පිරිවැය ඉක්මවා යන අතර මුළු අයහාරය මුළු පිරිවැය ඉක්මවා යයි.

- පහත රූප සටහනේ දැක්වෙන්නේ මෙවැනි නිෂ්ප්‍රාමාණික ලාභ ලබන තත්ත්වයකි.



- ඉහත රූප සටහනට අනුව ආන්තික අයභාරය = ආන්තික පිරිවැය (MR = MC) යන කොන්දේසිය තෘප්ත කරමින් a ලක්ෂ්‍ය දී ආයතනය සමතුලිතතාවට පත් අතර ඊට අදාළ නිමැවුම මට්ටම ඒකක 9ක් වේ.
- එම අවස්ථාවේ දී පූර්ණ තරඟකාරී ආයතනයේ මුළු අයභාරය මුළු පිරිවැය හා ආර්ථික ලාභය පහත පරිදි වේ.

$$\text{මුළු අයභාරය} = \text{සාමාන්‍ය අයභාරය} \times \text{නිමැවුම් ඒකක ප්‍රමාණය}$$

$$\begin{aligned} \text{TR} &= \text{AR} \times \text{Q} \\ \text{TR} &= 20 \times 9 \\ \text{TR} &= \text{රුපියල් } 180 \end{aligned}$$

$$\text{මුළු පිරිවැය} = \text{සාමාන්‍ය පිරිවැය} \times \text{නිමැවුම් ඒකක ප්‍රමාණය}$$

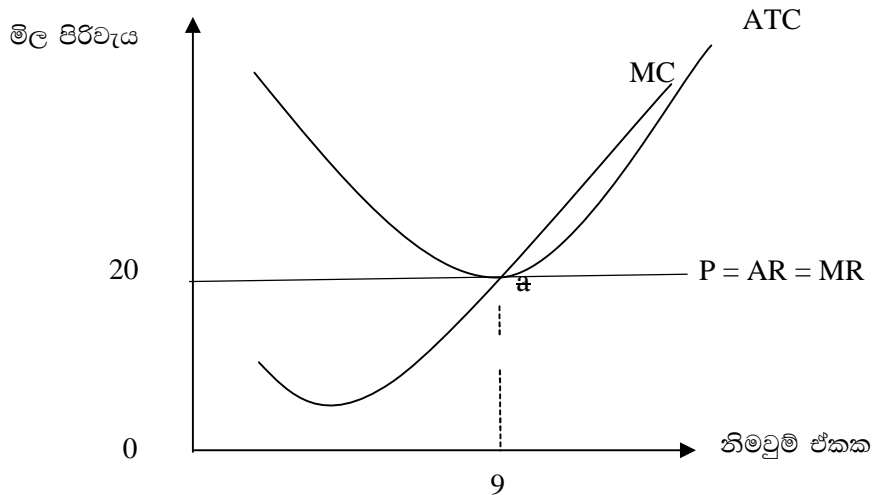
$$\begin{aligned} \text{TC} &= \text{ATC} \times \text{Q} \\ \text{TC} &= 12 \times 9 \\ \text{TC} &= \text{රුපියල් } 108 \end{aligned}$$

$$\text{ආර්ථික ලාභය} = \text{මුළු අයභාරය} - \text{මුළු පිරිවැය}$$

$$\begin{aligned} \text{P/L} &= \text{TR} - \text{TC} \\ &= 180 - 108 \\ &= \text{රුපියල් } 72 \end{aligned}$$

ආර්ථික ලාභ ශුන්‍ය මට්ටමේ නිෂ්පාදනයේ යෙදීම (ප්‍රාමාණික ලාභ) (Zero Economic Profit)

- පූර්ණ තරගකාරී නිෂ්පාදන ආයතනයක් ප්‍රාමාණික ලාභ උපයමින් නිෂ්පාදනයේ යෙදී සිටින අවස්ථාවේ දී මිල සාමාන්‍ය පිරිවැයට සමාන වන අතර මුළු අයහාරය ද මුළු පිරිවැයට සමාන වේ.
- පහත රූප සටහනෙහි පෙන්වුම් කෙරෙන්නේ එවැනි ප්‍රාමාණික ලාභ ලබන තත්වයකි.



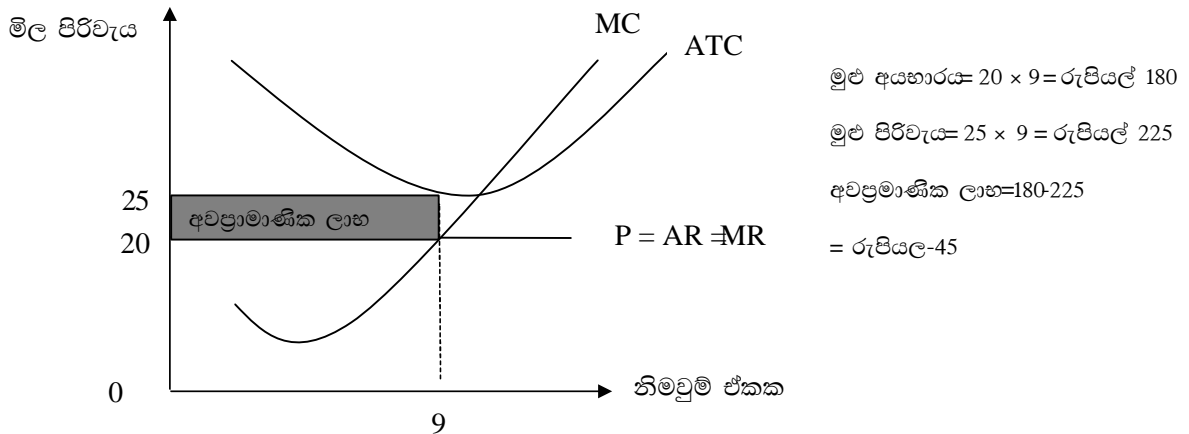
- ඉහත රූප සටහනෙහි a ලක්ෂ්‍යයෙන් සමතුලිත අවස්ථාව දක්වන අතර ඊට අදාළ නිමවුම ඒකක 9 වේ.
- මෙම අවස්ථාවේ දී ආයතනයේ මුළු අයහාරය මුළු පිරිවැය සහ ආර්ථික ලාභ තත්ත්ව පහත පරිදි වේ.

$$\begin{aligned}
 \text{මුළු අයහාරය} &= 20 \times 9 \\
 &= \text{රුපියල් } 180 \\
 \text{මුළු පිරිවැය} &= 20 \times 9 \\
 &= \text{රුපියල් } 180 \\
 \text{ආර්ථික ලාභ} &= 0
 \end{aligned}$$

- ආර්ථික ලාභ ශුන්‍ය වුවද මෙය සතුටුදායක තත්වයකි. නිෂ්පාදනයේ නිරතව සිටීම සඳහා මෙය ප්‍රමාණවත්ය. අවාසිදායක තත්වයක් නොවේ. නිෂ්පාදනය සඳහා දරන ලද සියලුම සම්පත් වල ආවේණික පිරිවැය ආවරණය වී ඇත. මෙහිදී ප්‍රාමාණික ලාභ ලබයි. ව්‍යාපාරිකයා කර්මාන්තය අතහැර නොයයි. මෙය ප්‍රාග්ධනය යෙදවීම හා අවදානම් දැරීම වෙනුවෙන් ප්‍රමාණවත්ය. එම නිසා තවදුරටත් නිෂ්පාදනයේ නිරතව සිටී. මෙවැනි තත්වයක් ඇති විට අලුතින් ආයතන ඒමක්ද සිදු නොවේ. එම නිසා දිගටම ප්‍රාමාණික ලාභ ලැබිය හැක. පූර්ණ තරග ආයතනයක දිගුකාලීන සමතුලිතයේදී මුහුණදෙන තත්වයයි.

පාඩු ලැබීම (අවප්‍රාමාණික ලාභ) / පාඩු ලබමින් නිෂ්පාදනයේ යෙදී සිටීම (Economic Loss)

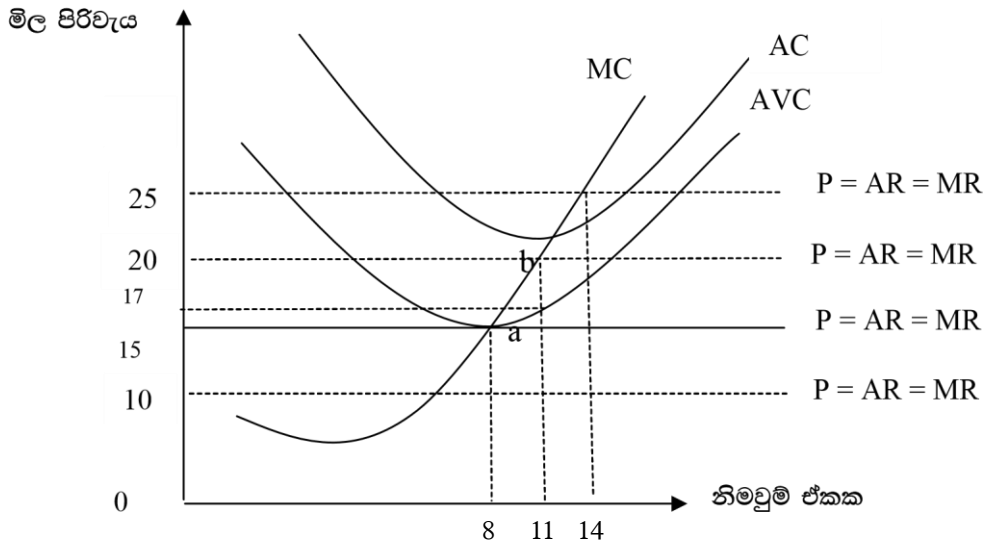
- පූර්ණ තරගකාරී නිෂ්පාදන ආයතනයක භාණ්ඩ ඒකකයක සාමාන්‍ය පිරිවැය භාණ්ඩ ඒකකයක මිල ඉක්මවා යන අවස්ථාවේ දී පාඩු ලැබීම සිදු වේ. මෙහි දී මුළු අයහාරයට වඩා මුළු පිරිවැය වැඩි වන නිසා ආයතනයට අවප්‍රාමාණික ලාභ හිමි වේ.
- පහත රූප සටහනෙහි පෙන්නුම් කෙරෙන්නේ එවැනි පාඩු (අවප්‍රාමාණික ලාභ) ලබන තත්වයකි.



- රූප සටහනේ අඳුරු කළ කොටසේ ක්ෂේත්‍ර එලයෙන් දැක්වෙන්නේ මෙම අවප්‍රාමාණික ලාභ ප්‍රමාණය යි.
- නිදහස් වෙළෙඳපොළ ආර්ථික ක්‍රමයක් තුළ ආර්ථික ලාභ හා අලාභ ඉතා වැදගත් සංඥා සැපයීමේ කාර්යයක් ඉටු කරයි. කර්මාන්තය තුළ ආර්ථික ලාභ ලබමින් පැවතීම අලුතින් ආයතන ආයෝජනයට එම කර්මාන්තයට ප්‍රවේශ වීම සඳහා දෙනු ලබන සංඥාවකි. ආර්ථික අලාභ ඉවත් වීම සඳහා දෙනු ලබන සංඥාවකි. ආර්ථික ලාභ ශුන්‍යය වන විට කර්මාන්තයෙන් ඉවත්ව යාමට හෝ ඇතුළු වීමට පෙළඹීමක් නැත.

නිෂ්පාදන ආයතනය වසා දැමීම (Closing Point of an Institute)

- කෙටි කාලයේ දී පූර්ණ තරගකාරී නිෂ්පාදන ආයතනයක් අවප්‍රාමාණික ලාභ ලැබුව ද නිෂ්පාදන ආයතනය වසා නොදමා නිෂ්පාදනයේ නිරත වීමට තීරණය කළ හැකි ය. එසේ තීරණය කරනුයේ නිෂ්පාදනයේ නිරත වීමෙන් ස්ථාවර පිරිවැයෙන් කිසියම් ප්‍රමාණයක් හෝ පියවා ගැනීමට ඉඩ සැලසේ නම් පමණි.
- කෙටි කාලයේ දී පූර්ණ තරගකාරී නිෂ්පාදන ආයතනයකට මුළු ස්ථාවර පිරිවැය නියත වශයෙන් දැරීමට සිදුවන පිරිවැයක් වන අතර, මුළු විචල්‍ය පිරිවැය වලක්වා ගත හැකි පිරිවැයක් වේ.
- ආයතනයේ මුළු අයහාරයෙන් මුළු පිරිවැය පියවා ගැනීමට නොහැකි වුවත් මුළු අයහාරයෙන් මුළු විචල්‍ය පිරිවැය පියවා ගැනීමට හැකියාවක් පවතී නම් පාඩු ලබන තත්වයක වුව ද නිෂ්පාදනයේ යෙදෙමින් කර්මාන්තයේ තවදුරටත් රැඳී සිටීමට ආයතනය කටයුතු කරයි. පහත රූප සටහනින් මෙම තත්වය තව දුරටත් පැහැදිලි කළ හැකි ය.



- ඉහත රූප සටහනට අනුව a ලක්ෂ්‍යයෙන් දැක්වෙන සමතුලිත අවස්ථාවේ දී ආයතනයේ මුළු අයහාරය මුළු විවලය පිරිවැය පියවා ගැනීමට ප්‍රමාණවත් වේ.

$$\begin{aligned}
 \text{a ලක්ෂ්‍යයේ දී මුළු අයහාරය} &= 15 \times 8 \\
 &= \text{රුපියල් } 120
 \end{aligned}$$

$$\begin{aligned}
 \text{a ලක්ෂ්‍යයේ දී මුළු විවලය පිරිවැය} &= 15 \times 8 \\
 &= \text{රුපියල් } 120
 \end{aligned}$$

- b ලක්ෂ්‍යයේ දී පාඩු ලැබුව ද මුළු විවලය පිරිවැයට වඩා මුළු අයහාරය වැඩි ය.

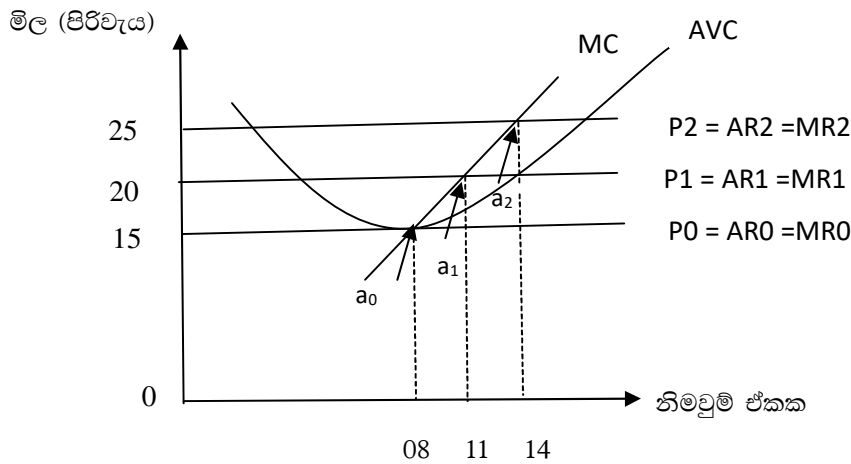
$$\text{b ලක්ෂ්‍යයේ දී මුළු අයහාරය} = 20 \times 11 = \text{රුපියල් } 220$$

$$\text{b ලක්ෂ්‍යයේ දී මුළු විවලය පිරිවැය} = 17 \times 11 = \text{රුපියල් } 187$$

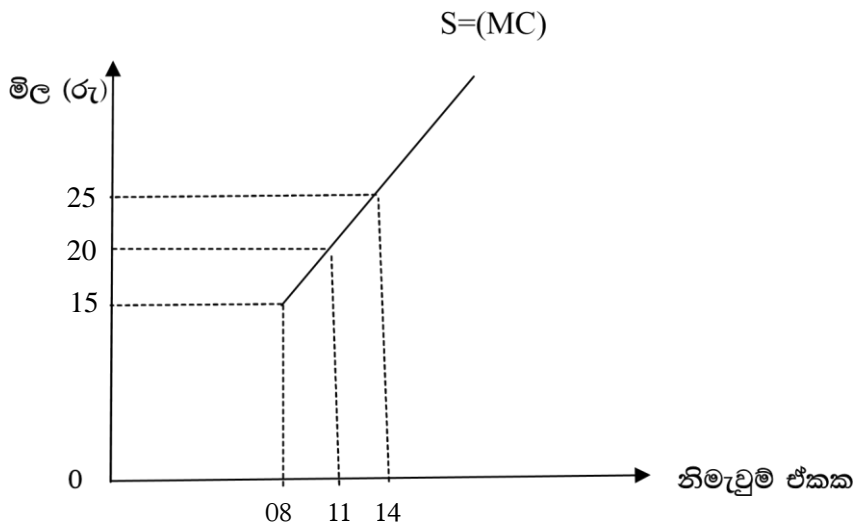
- b ලක්ෂ්‍යයේ දී මුළු අයහාරයෙන් මුළු විවලය පිරිවැය පියවීමෙන් පසු තව රුපියල් 33ක් (220 - 187) ඉතිරි වේ. එම ඉතිරි කොටසින් ස්ථාවර පිරිවැයෙන් කොටසක් හෝ පියවීමට ද ආයතනයට යොදා ගත හැකි ය. මෙම නිසා පාඩු ලබන තත්ත්වයක වුව ද කෙටි කාලයේ දී නිෂ්පාදනයේ යෙදෙමින් කර්මාන්තයේ තවදුරටත් රැඳී සිටීමට ආයතනය කටයුතු කරයි.

- රූප සටහනේ දැක්වෙන පරිදි a ලක්ෂ්‍යයට පහළ ලක්ෂ්‍යවලට අදාළ සමතුලිත අවස්ථාවල දී ආයතනයේ මුළු අයහාරයෙන් මුළු විවලය පිරිවැය පියවා ගැනීමට නොහැකි නිසා නිෂ්පාදනය අත්හිටුවීම තාර්කික ය.

- ඉහත රූප සටහනින් හෙළි වන සමස්ත තොරතුරුවලට අනුව පැහැදිලි වන්නේ කෙටි කාලයේ දී පූර්ණ තරගකාරී නිෂ්පාදන ආයතනයක නිෂ්පාදනයේ රැඳී සිටිනවා ද අත් හිටුවනවා ද යන්න තීරණය කෙරෙන තීරණාත්මක ලක්ෂ්‍යය වන්නේ මිල අවම සාමාන්‍ය විවලය පිරිවැයට සමාන වන q_0 ලක්ෂ්‍යය යි .



- ඉහත රූප සටහනෙහි a_0 ලක්ෂ්‍යයේ දී මිල අවම සාමාන්‍ය විචල්‍ය පිරිවැයට සමාන වන නිසා a_0 ලක්ෂ්‍යයන් ඉහළ පිහිටි MC වක්‍රය ආයතනයේ කෙටි කාලීන සැපයුම් වක්‍රය වේ.
- එ අනුව පූර්ණ තරගකාරී ආයතනයේ කෙටි කාලීන සැපයුම් වක්‍රය පහත පරිදි ප්‍රස්තාර සටහනකින් දැක්විය හැකි ය.



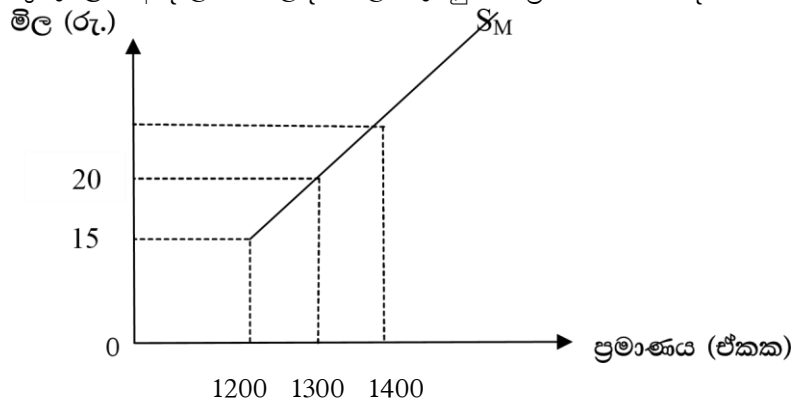
පූර්ණ තරගකාරී ආයතනයේ කෙටි කාලීන සැපයුම් වක්‍රය

- පූර්ණ තරගකාරී කර්මාන්තයේ සමතුලිතතාව ඇති වන්නේ කර්මාන්තයේ ඉල්ලුම් වක්‍රය කර්මාන්තයේ සැපයුම් වක්‍රය ජේදනය වන ලක්ෂ්‍යයේ දී ය.
- පූර්ණ තරගකාරී කර්මාන්තයේ ඉල්ලුම් වක්‍රය භාණ්ඩය සඳහා අදාළ වෙළෙඳපොළේ සියලු ම පෞද්ගලික ඉල්ලුම් වක්‍ර තිරස් අතට එකතු කිරීමෙන් ලබා ගන්නකි.
- ඒ අනුව පූර්ණ තරගකාරී වෙළෙඳපොළ ඉල්ලුම් වක්‍රය වමේ සිට දකුණට පහළට බැවුම් වන්නකි.
- පූර්ණ තරගකාරී වෙළෙඳපොළ සැපයුම් වක්‍රය ලබා ගන්නේ ආයතනවල සැපයුම් වක්‍රවල තිරස් එකතුවෙනි.

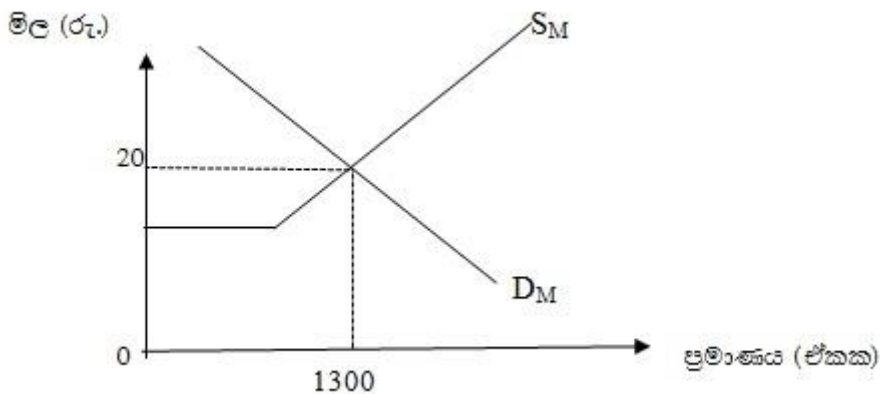
- ඒ අනුව පූර්ණ තරගකාරී ආයතන සියල්ල ම සාමාන්‍ය විචල්‍ය පිරිවැයට ඉහළින් පිහිටි ආන්තික පිරිවැය වක්‍රවල තීරස් එකතුවෙන් වෙළෙඳපොළ සැපයුම් වක්‍රය ව්‍යුත්පන්න කර ගත හැකි ය.
- නිදසුන් ලෙස පූර්ණ තරගකාරී වෙළෙඳපොළේ ආයතන 100ක් පවතී නම් වෙළෙඳපොළෙහි සැපයුම් තත්ත්ව හා ඊට අදාළ වෙළෙඳපොළ සැපයුම් වක්‍රය පහත පරිදි ව්‍යුත්පන්න කර ගත හැකි ය.

මිල (රු.)	එක් ආයතනයක සැපයුම (ඒකක)	වෙළෙඳපොළ සැපයුම (ඒකක)
15	12	1200
20	13	1300
25	14	1400

- ඉහත තොරතුරුවලට අදාළ වෙළෙඳපොළ සැපයුම් වක්‍රය පහත පරිදි වේ.



- පූර්ණ තරගකාරී වෙළෙඳපොළ ඉල්ලුම් වක්‍රය හා සැපයුම් වක්‍රය පදනම් කර ගෙන පූර්ණ තරගකාරී කර්මාන්තයේ සමතුලිතය තීරණය වන ආකාරය පහත ප්‍රස්ථාර සටහනින් දැක්වේ.



- ඉහත රූප සටහනේ කර්මාන්තයේ ඉල්ලුම් වක්‍රය D_M වක්‍රයෙන් ද කර්මාන්තයේ සැපයුම S_M වක්‍රයෙන් ද දැක්වේ.

- එම ඉල්ලුම සහ සැපයුම මත කර්මාන්තයේ සමතුලිතය තීරණය වේ.
- එලෙස තීරණය වූ සමතුලිත මිල රුපියල් 20 වන අතර සමතුලිත ප්‍රමාණය ඒකක 1300 වේ.

4.6 : නිෂ්පාදන සාධක වෙළෙඳපොළ හැසිරීම විස්තර කරයි.

- සාධක ඉල්ලුම විග්‍රහ කරයි.
- සාධක සැපයුම විග්‍රහ කරයි.
- සාධක මිල තීරණය වන ආකාරය විග්‍රහ කරයි.
- නිෂ්පාදන සාධක ඉපැයුම විස්තර කරයි.
- සංක්‍රාම ඉපැයුම සහ ආර්ථික බදු කුලිය ඉල්ලුම් සැපයුම් වක්‍ර ඇසුරෙන් පෙන්වයි.

සාධක වෙළෙඳපොළ (Factor Market)

- භූමිය, ශ්‍රමය, ප්‍රාග්ධනය හා ව්‍යවසායකත්වය වැනි නිෂ්පාදන සාධක විකිණීමත්, මිලට ගැනීමත් සිදු කෙරෙන වෙළෙඳපොළ සාධක වෙළෙඳපොළ නමින් හැඳින්වේ.
- භාණ්ඩ වෙළෙඳපොළෙහි භාණ්ඩවලට ඇති ඉල්ලුම හා සැපයුම මත භාණ්ඩ මිල තීරණය වන්නා සේ ම සාධක වෙළෙඳපොළෙහි සාධකවලට ඇති ඉල්ලුම හා සැපයුම මත සාධක මිල තීරණය වේ.
- සාධක සේවා විකිණීමට ඉදිරිපත් වන්නේ කුටුම්භ අංශය වන අතර, සාධක සේවා මිලට ගනු ලබන්නේ භාණ්ඩ හා සේවා නිෂ්පාදනය කරන ආයතන විසිනි.

සාධක ඉල්ලුම (Factor Demand)

- සාධකවලට ඇති ඉල්ලුම රඳා පවත්නේ එම සාධක භාවිත කොට නිපදවනු ලබන භාණ්ඩ හා සේවාවලට ඇති ඉල්ලුම මත ය.
- මේ නිසා නිෂ්පාදන සාධක සඳහා ඇති ඉල්ලුම ව්‍යුත්පන්න ඉල්ලුමක් සේ සැලකේ.

නිදසුන් :-

- ඉදි කිරීම් සඳහා ඇති ඉල්ලුම මත පෙදරේරුවන් සඳහා ඉල්ලුමක් ඇති වීම
- ඇඟලුම් සඳහා ඇති ඉල්ලුම මත ඒවා නිපදවන ශ්‍රමිකයන්ට ඉල්ලුමක් ඇති වීම
- පරිගණකවලට ඇති ඉල්ලුම මත පරිගණක මෘදුකාංග ශිල්පීන්ට ඉල්ලුමක් ඇති වීම
- කෘෂිභෝගවලට ඇති ඉල්ලුම මත භූමියට ඉල්ලුමක් ඇති වීම

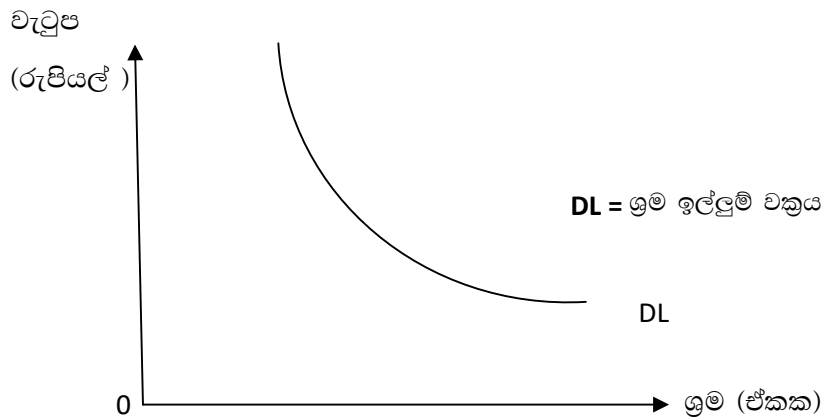
▪ නිෂ්පාදන ආයතන සාධක සඳහා ඉල්ලුම් කරනුයේ සාධක මිල (වැටුප්, බදු කුලී, පොළී, ලාභ) සැලකිල්ලට ගැනීමෙනි.

▪ සාධක මිල වැඩි නම් සාධක ඉල්ලුම් කරන ප්‍රමාණය අඩු වන අතර සාධක මිල අඩු නම් සාධක ඉල්ලුම් කරන ප්‍රමාණය වැඩි වේ. මෙම නිසා සාධක මිල හා සාධක ඉල්ලුම් කරන ප්‍රමාණය අතර ප්‍රතිලෝම සම්බන්ධයක් පවතී.

නිදසුන් :- ශ්‍රමිකයකුගේ වැටුප් ඉහළ යත්ම ශ්‍රම ඉල්ලුම අඩු වන අතර, වැටුප් පහළ යන විට ශ්‍රම ඉල්ලුම් ප්‍රමාණය වැඩි වේ.

▪ මේ නිසා සාධක සඳහා වන ඉල්ලුම් වක්‍රය වමේ සිට දකුණට පහළට බැවුම් වේ.

නිදසුන් :- ශ්‍රම ඉල්ලුම් වක්‍රය පහත පරිදි වමේ සිට දකුණට පහළට බැවුම් වේ.

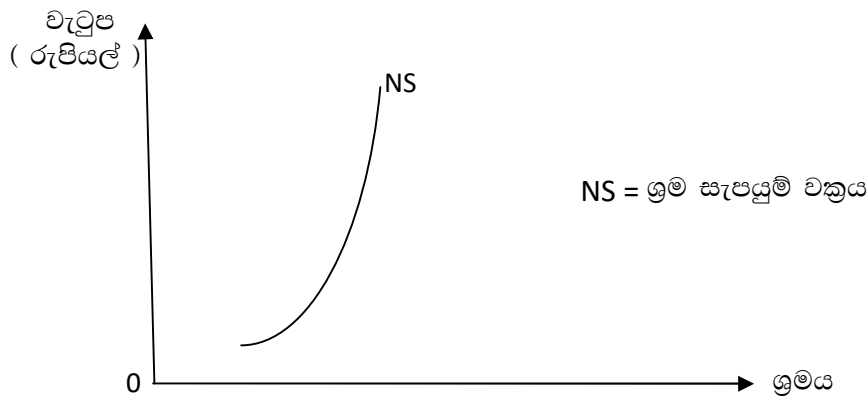


සාධක සැපයුම (Factor Supply)

- සාධක හිමියන් සාධක සපයනු ලබන්නේ ද සාධක මිල සැලකිල්ලට ගැනීමෙනි.
- සාධක මිල වැඩි වන විට සාධක සැපයුම වැඩි වන අතර, සාධක මිල අඩු වන විට සාධක සැපයුම අඩු කරයි. මෙම නිසා සාධක මිල හා සාධක ඉල්ලුම් කරන ප්‍රමාණය අතර අනුලෝම සම්බන්ධයක් පවතී.

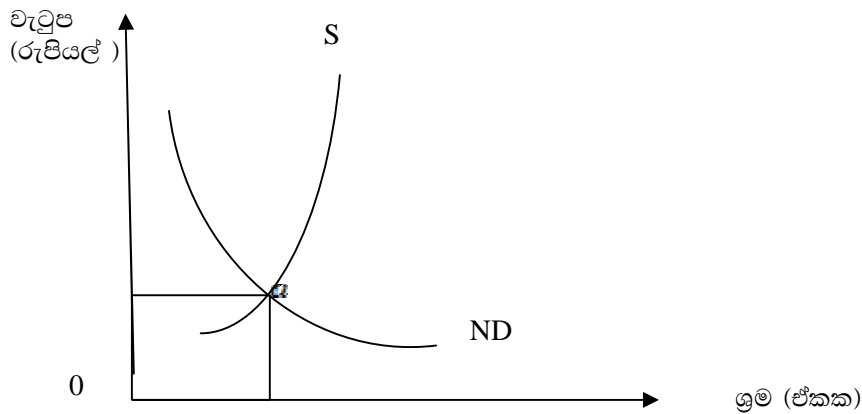
නිදසුන් : වැටුප් වැඩි වත් ම ශ්‍රමිකයන් වැඩියෙන් ශ්‍රමය සැපයීමට කැමැත්තක් දක්වන අතර වැටුප් අඩු වත්ම ශ්‍රම සැපයුම අඩු කිරීමට පෙළඹෙති.

- මේ නිසා සාධක සඳහා වන සැපයුම වක්‍රය වමේ සිට දකුණට ඉහළට බැවුම් වේ.



- මේ අනුව සාධක ඉල්ලුම් වක්‍රය හා සාධක සැපයුම් වක්‍රයෙහි අන්තර්ගත ක්‍රියාකාරීත්වය මත සාධක මිල සහ සමතුලිත ප්‍රමාණය තීරණය වේ.

නිදසුන් :



- ඉහත රූප සටහනට අනුව a^u ලක්ෂ්‍යයේ දී ශ්‍රම වෙළෙඳපොළ සමතුලිත අවස්ථාව වන අතර එහි දී සමතුලිත වැටුප් අනුපාතිකය W_1 වේ. (ශ්‍රම වෙළෙඳපොළේ ශ්‍රම ඉල්ලුම හා ශ්‍රම සැපයුම මත ශ්‍රමයේ මිල තීරණය වන්නා සේ ම , අනෙකුත් සාධකවල ද ඉල්ලුම හා සැපයුම මත ඒවාහි ද මිල ගණන් තීරණය වේ.)

සාධක ඉපැයීම් (Factor Income)

- කිසියම් සාධක සේවාවක මිල මගින් පෙන්නුම් කෙරෙනුයේ එම සාධකයේ ඉපැයීම යි. එය කොටස් දෙකකි.

සංක්‍රාම ඉපැයීම් (Transfer Earning)

- කිසියම් නිෂ්පාදන සාධකයක් පවත්නා භාවිතයෙහි රඳවා තබා ගැනීම සඳහා එම සාධකය අපේක්ෂා කරන අවම මිල එම සාධකයේ සංක්‍රාම ඉපැයීම ලෙස හැඳින්වේ. (යම් සාධකයක් සේවා නියුක්ත කරවීම සඳහා ගෙවිය යුතු අවමය සංක්‍රාම ඉපැයීම් වේ.)
- සාධකයකට එම අවම ප්‍රමාණයවත් ලබා ගත නොහැකි නම් එම සාධකය තව දුරටත් එම කාර්යයේ නිරත නොවී එම ඉපැයීම් ලබා ගත හැකි වෙනත් භාවිතයක් කරා ඉවත් වී යාමට පුළුවන.
- මේ නිසා එක් නිෂ්පාදන කාර්යයක සිට තවත් නිෂ්පාදන කාර්යයකට සම්පත් මාරු වීම වැළැක්වීම සඳහා සාධකයකට අවශ්‍ය අවම ඉපැයුම සංක්‍රාම ඉපැයුම් මගින් පිළිඹිබු කෙරේ.
- එහෙයින් සාධකයක වර්තමාන භාවිතයේ ආවස්ථික පිරිවැය සංක්‍රාම ඉපැයුම් මගින් පෙන්නුම් කරයි.
- කිසියම් සාධකයක පවත්නා භාවිතයෙහි රඳවා ගත හැක්කේ එම ආවස්ථික පිරිවැය පියවීමට ප්‍රමාණවත් ආදායමක් ලැබේ නම් පමණි.

ආර්ථික බදු කුලිය (Economic Rent)

- කිසියම් නිෂ්පාදන සාධකයක් පවත්නා භාවිතයෙහි රඳවා ගැනීම සඳහා අපේක්ෂා කරන අවම ගෙවීම ඉක්මවා ආදායමක් උපයා ගන්නේ නම් එම අතිරික්ත ආදායම ආර්ථික බදු කුලිය ලෙස හඳුන්වනු ලැබේ.
- එනම් යම් සාධකයක වර්තමාන ඉපැයුම සංක්‍රාම ගෙවීම් ඉක්මවා යන්නේ නම් ඒ ඉක්මවා යන ප්‍රමාණය ආර්ථික බදු කුලියෙන් පෙන්නුම් කෙරේ.

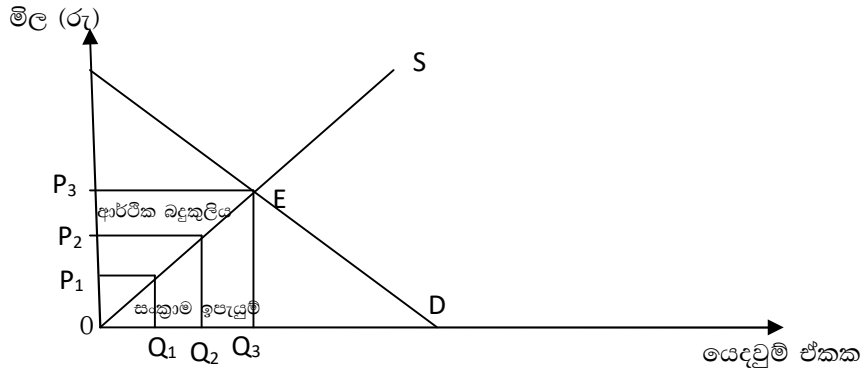
නිදසුන :- කිසියම් පුද්ගලයකුට වර්තමාන සේවා නියුක්තිය මගින් දිනකට රුපියල් 1000ක් ද, ඊළඟට කළ හැකි රැකියාව තුළින් දිනකට රුපියල් 800ක්ද ඉපැයීමට හැකි බව සිතමු.

මේ අනුව ඔහුගේ,

සංක්‍රාම ඉපයීම් = රුපියල් 800

ආර්ථික බදු කුලිය = රුපියල් 200

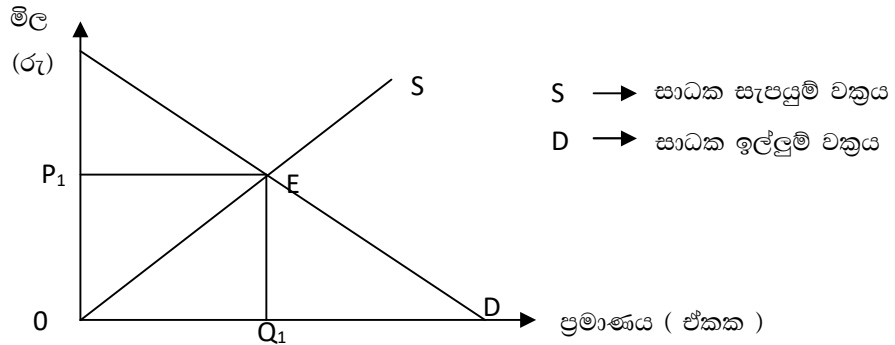
- ආර්ථික බදු කුලිය හා සංක්‍රාම ඉපයීම් පහත ආකාරයට ප්‍රස්තාර සටහනක් මගින් පෙන්වුම් කළ හැකියි.



- සාධක සැපයුම් වක්‍රයෙන් එම සාධකයේ ඒ ඒ ඒකකය සැපයීම සඳහා සැපයුම්කරුවා බලාපොරොත්තු වන අවම මිල එනම් ආවස්ථික පිරිවැය පෙන්වුම් කෙරේ.
- රූප සටහනට අනුව සාධකයෙහි සමතුලිත මිල P_3 හා සමතුලිත ප්‍රමාණය Q_3 වේ.
- $OP_3 EQ_3$ සෘජුකෝණාස්‍රයේ කේන්ද්‍රඵලයෙන් Q_3 ප්‍රමාණය සේවා නියුක්ත වන විට සාධකය සඳහා ලැබෙන මුළු ඉපයීම් ප්‍රමාණය පෙන්වුම් කෙරේ.
- මෙම මුළු ඉපයීම් ආර්ථික බදු කුලිය හා සංක්‍රාම ඉපයීම් යන සංරචක දෙකකින් සමන්විත ය.
- ඒ අනුව $OP_3 E$ ත්‍රිකෝණයේ කේන්ද්‍රඵලය Q_3 ප්‍රමාණය සේවා නියුක්ත කිරීමෙන් ලැබෙන ආර්ථික බදු කුලිය ද $OE Q_3$ ත්‍රිකෝණයේ කේන්ද්‍රඵලය Q_3 සේවා නියුක්තිය කිරීමෙන් ලැබෙන සංක්‍රාම ඉපයීම් ද වේ.
- තව දුරටත් සාධකයේ මුළු ඉපයීම් ආර්ථික බදු කුලිය හා සංක්‍රාම ඉපයීම් ලෙස කොටස් වී යන ආකාරය පහත පරිදි හඳුනාගත හැකි ය.
- රූප සටහන අනුව,
- Q_1 සේවා නියුක්ත කරවීම සඳහා සාධක හිමියන්ට ගෙවිය යුතු අවම මිල එනම් සංක්‍රාම ඉපයීම් P_1 වේ. එහෙත් Q_1 සේවා නියුක්ත කරන විට එම සාධකයේ වෙළෙඳපොළ මිල P_3 වේ. මේ නිසා $P_3 - P_1$ අතර වෙනස ආර්ථික බදු කුලිය වේ.
- මේ ආකාරයෙන් ම Q_2 සේවා නියුක්ත කරන විට සංක්‍රාම ඉපයීම් P_2 වේ. $P_3 - P_1$ අතර වෙනස ආර්ථික බදු කුලිය වේ.
- Q_3 සේවා නියුක්ත කරන විට ගෙවිය යුතු අවම මිල P_3 වේ. එය සාධකයේ වෙළෙඳපොළ මිලට සමාන හෙයින් එහි දී මුළු ඉපයීම් සංක්‍රාම ඉපයීම් වේ.
- සාධක සැපයුම් නම්‍යතාව විවිධ වන විට ආර්ථික බදු කුලිය හා සංක්‍රාම ඉපයීම් හි ද වෙනස්කම් ඇතිවේ.
- පහත දැක්වෙන්නේ විවිධ සාධක සැපයුම් නම්‍යතා අවස්ථාවල දී ආර්ථික බදු කුලිය හා සංක්‍රාම ඉපයීම් හැසිරෙන ආකාරය යි.

ඒකීය නමය සාධක සැපයුම් අවස්ථාවක සාධක ඉපැයුම්

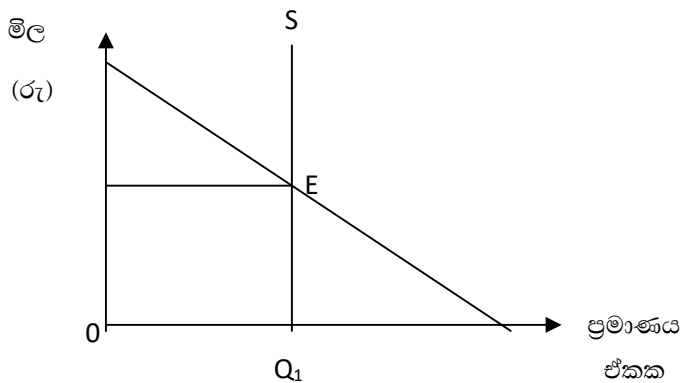
- සාධක සැපයුම ඒකීය නමය වන විට ආර්ථික බදු කුලිය හා සංක්‍රාම ඉපැයුම් එකිනෙකට සමාන වේ.
- පහත රූප සටහනෙන් දැක්වෙන්නේ එම තත්ත්වය යි.



- ඉහත රූප සටහනේ OP_1EQ_1 සෘජුකෝණයේ ක්ෂේත්‍රඵලය සාධකයේ මුළු ඉපැයුම් වේ.
- මුළු ඉපැයුම්වලින් OP_1E ත්‍රිකෝණයේ ක්ෂේත්‍රඵලය ආර්ථික බදු කුලිය ද , OEQ_1 ත්‍රිකෝණයේ ක්ෂේත්‍රඵලය සංක්‍රාම ඉපැයුම් ද වේ.
- OP_1E සහ OEQ_1 ත්‍රිකෝණ දෙකෙහි ක්ෂේත්‍රඵලය එකිනෙකට සමාන වන අතර එයින් පිළිබිඹු වන්නේ ආර්ථික බදු කුලිය හා සංක්‍රාම ඉපැයුම් එකිනෙකට සමාන වන බව යි.

පූර්ණ අනමය සාධක සැපයුම් අවස්ථාවක සාධක ඉපැයුම්

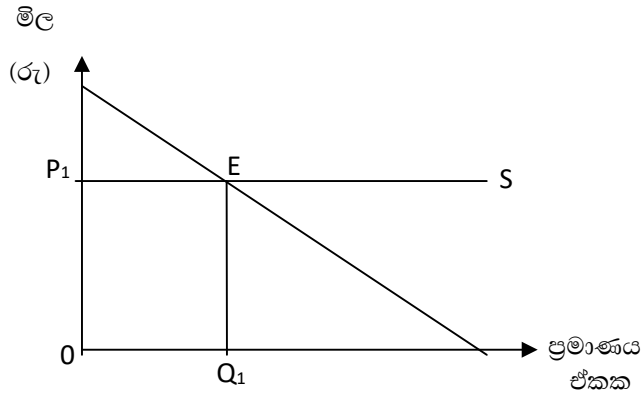
- සාධක සැපයුම පූර්ණ අනමය වන විට මුළු සාධක ඉපැයුම් ආර්ථික බදු කුලියෙන් සමන්විත වේ.
- පහත රූප සටහනින් පෙන්වනු ලබන්නේ එබඳු තත්ත්වයකි.



- ප්‍රස්ථාර සටහනෙහි දැක්වෙන පූර්ණ අනමය සැපයුම් අවස්ථාවේ දී සාධකයේ මිල ශුන්‍ය වුව ද එම සාධකයේ සැපයුම් ප්‍රමාණය Q_1 වේ.
- වෙළෙඳපොළ සාධක ඉල්ලුම හා සැපයුම මගින් තීරණය වූ මිල P_1 වේ. එවිට මුළු ඉපැයුම් OP_1EQ_1 ක්ෂේත්‍රඵලයෙන් දැක්වෙන අතර එම මුළු ඉපැයුම ම ආර්ථික බදු කුලියක් වේ.
- සාධකයේ ඉපැයුම මුළුමනින් ම ආර්ථික බදු කුලියක් වීමට හේතුව වන්නේ පූර්ණ අනමය සැපයුම් අවස්ථාවේ දී Q_1 ප්‍රමාණයක් සේවා නියුක්ත කිරීම සඳහා ගෙවිය යුතු මිල ශුන්‍ය වීම යි.

පූර්ණ නම්‍ය සාධක සැපයුම් අවස්ථාවක දී සාධක ඉපැයුම්

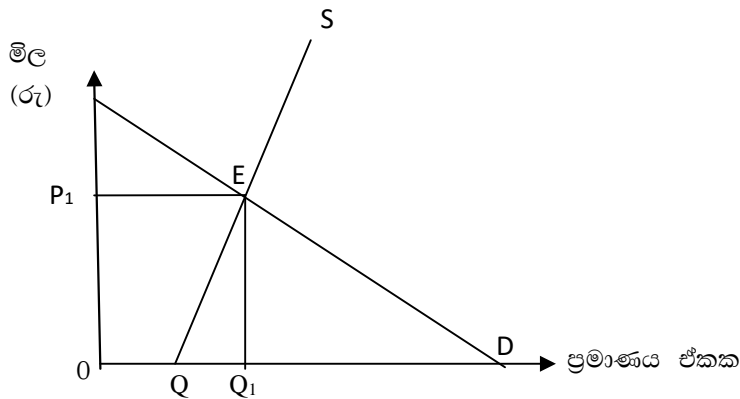
- සාධකයේ සැපයුම පූර්ණ නම්‍ය වන විට මුළු ඉපැයුම් සංක්‍රාම ඉපැයුම් වේ.
- පහත රූප සටහනින් එම තත්ත්වය පෙන්වුම් කෙරේ.



- සාධක සැපයුම පූර්ණ නම්‍ය වන විට P₁ මිලට ඕනෑම සාධක ප්‍රමාණයක් සැපයීමට සාධක හිමියෝ කැමැත්තක් දක්වති.
- මේ නිසා OP₁EQ₁ සෘජුකෝණයේ ක්ෂේත්‍රඵලය මුළුමනින්ම සංක්‍රාම ඉපැයුම් වේ.
(නිදසුන් - භූමිය සාධකය සැලකිල්ලට ගත හොත් එක් වගාවකින් වෙනත් වගාවකට මාරු විය හැකි වීම)

අනම්‍ය සාධක සැපයුම් අවස්ථාවක දී සාධක ඉපැයුම්

- අනම්‍ය සාධක සැපයුමක් පවතින විට මුළු ඉපැයුම්වලින් වැඩි කොටසක් ආර්ථික බදු කුලියෙන් ද , අඩු කොටසක් සංක්‍රාම ඉපැයුම් වේ.
- පහත රූප සටහනෙන් එම තත්ත්වය පෙන්වුම් කෙරේ.

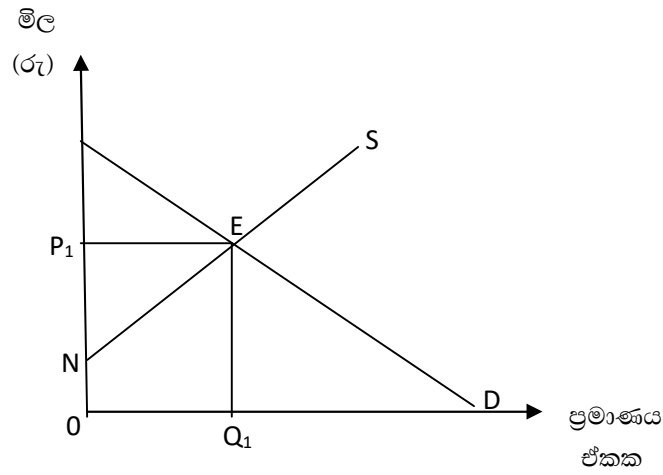


- රූප සටහනට අනුව OP₁EQ₁ සෘජුකෝණය මුළු සාධක ඉපැයුම් පෙන්වුම් කරන අතර එයින් OP₁EQ ප්‍රදේශයෙන් ආර්ථික බදු කුලියක් QEQ₁ ප්‍රදේශයෙන් සංක්‍රාම ඉපැයුමක් පෙන්වුම් කරයි.
- මෙහි දී OP₁EQ ක්ෂේත්‍රඵලය QEQ₁ ක්ෂේත්‍රඵලයට වඩා වැඩි වීමෙන් පෙන්වුම් කෙරෙන්නේ අනම්‍ය සාධක සැපයුමක දී ආර්ථික බදු කුලිය සංක්‍රාම ඉපැයුම්වලට වඩා වැඩි බව යි.

නම්‍ය සාධක සැපයුම් අවස්ථාවක දී සාධක ඉපැයුම්

- සාධක සැපයුම නම්‍ය වන විට වැඩි කොටසක් සංක්‍රාම ඉපැයුම් වන අතර අතර අඩු කොටස ආර්ථික බදු කුලිය වේ.

- පහත රූප සටහනෙන් පෙන්වුම් කෙරෙන්නේ එවැනි තත්ත්වයකි,



- ඉහත රූප සටහනේ OP_1EQ_1 සෘජුකෝණයේ ක්ෂේත්‍රඵලය මුළු සාධක ඉපයුම් වේ.
- එයින් NP_1E ක්ෂේත්‍රඵලය ආර්ථික බදු කුලිය වන අතර $ONEQ_1$ ප්‍රදේශය සංක්‍රාම ඉපයුම් වේ.
- මෙහිදී $ONEQ_1$ ක්ෂේත්‍රඵලය NP_1E ක්ෂේත්‍රඵලයට වඩා වැඩි වීමෙන් නම්‍ය සාධක සැපයුමක දී වැඩි කොටසක් සංක්‍රාම ඉපයුම් බව පැහැදිලි වේ.



A/L NOTE BOOK

All about AL Notes ready for GCE AL Examination

DOWNLOAD

Notes

Short Notes

Unit Test Papers

Term Test Papers

From



www.ALNoteBook.com

Your Ultimate Resource for GCE A/L Notes and Study Guides

“The A/L notebook website is a dedicated online platform designed to provide comprehensive study materials and notes specifically tailored for students preparing for the General Certificate of Education Advanced Level (GCE A/L) examinations for free. The website offers a wide range of resources, including detailed subject notes, past exam papers, practice questions, and study guides. These materials cover various subjects and are curated by experienced educators to ensure they align with the curriculum and exam requirements.”