

ආර්ථික විද්‍යාව

Economics - MCQ

විදේශ වෙළඳාම හා අන්තර්ජාතික මූල්‍ය

පසුගිය වසර 06 ක බහුවරණ ප්‍රශ්න 2015 - 2022

කුමාර්

වීරහන්දූරේ
Masters in Economics,

BA Economics (special),

Executive Diploma in Human Resource Management,

Executive Diploma in Strategic Business Management,

Diploma in Marketing Management,

Advance certificate training and Human Resource development. **WhatsApp - 0768524299**

කුමාර් වීරහන්දූරේ

සියලු ම හිමිකම් ඇවිරිණි / முழுப் பதிப்புரிமையுடையது / All Rights Reserved

ශ්‍රී ලංකා විභාග දෙපාර්තමේන්තුව ශ්‍රී ලංකා විභාග දෙපාර්තමේන්තුව ශ්‍රී ලංකා විභාග දෙපාර්තමේන්තුව ශ්‍රී ලංකා විභාග දෙපාර්තමේන්තුව ශ්‍රී ලංකා විභාග දෙපාර්තමේන්තුව
இலங்கைப் பரீட்சைத் திணைக்களம் இலங்கைப் பரීட்சைத் திணைக்களம் இலங்கைப் பரීட்சைத் திணைக்களம் இலங்கைப் பரීட்சைத் திணைக்களம் இலங்கைப் பரීட்சைத் திணைக்களம்
Department of Examinations, Sri Lanka Department of Examinations, Sri Lanka Department of Examinations, Sri Lanka Department of Examinations, Sri Lanka Department of Examinations, Sri Lanka

අධ්‍යයන පොදු සහතික පත්‍ර (උසස් පෙළ) විභාගය, 2015 ඔක්තෝබර්
கல்விப் பொதுத் தராதரப் பத்திர (உயர் தர)ப் பரீட்சை, 2015 ஓகஸ்ட்
General Certificate of Education (Adv. Level) Examination, August 2015

ආර්ථික විද්‍යාව I
பொருளியல் I
Economics I

21 S I

පැය දෙකයි
இரண்டு மணித்தியாலம்
Two hours

42. පහත සඳහන් කරුණු අතුරින් රටවල් අතර සාපේක්ෂ වාසි තීරණය කෙරෙන ප්‍රධාන නිශ්චායකයක් ලෙස ඇතුළත් නොවනුයේ.

- (1) ඒක පුද්ගල ආදායම ය.
 - (2) දේශගුණය ය.
 - (3) ශ්‍රම හමුදාවේ නිපුණතාවන් ය.
 - (4) එක් ශ්‍රමිකයෙකුට වැටෙන ප්‍රාග්ධනයේ ප්‍රමාණය ය.
 - (5) භූගෝලීය පිහිටීම ය.
- (.....)

43. A සහ B යන රටවල සංයුක්ත සම්පත් ඒකකයක් යොදා ගනිමින් නිපදවිය හැකි පාපැදි හා ට්‍රැක්ටර් ප්‍රමාණ පහත වගුවෙහි දැක්වේ.

භාණ්ඩය	A රට	B රට
ට්‍රැක්ටර්	20	2
පාපැදි	60	10

එක් එක් රට තමන්ට සාපේක්ෂ වාසි සහිත භාණ්ඩය විශේෂ ප්‍රාග්ධනාන්තය කරතිහි උපකල්පනය කරන්න. මෙහිදී අන්තර්ජාතික වශයෙන් වාසිදායක වෙළෙඳාමක් හට ගැනීම සඳහා ට්‍රැක්ටර් සහ පාපැදි නිෂ්පාදන විය යුතු අනුපාතය වනුයේ.

- (1) එක් ට්‍රැක්ටරයක් සඳහා පාපැදි 3කට අඩු ප්‍රමාණයකි.
 - (2) එක් ට්‍රැක්ටරයක් සඳහා පාපැදි 3 සහ 5 අතර ප්‍රමාණයකි.
 - (3) එක් ට්‍රැක්ටරයක් සඳහා පාපැදි 2 සහ 60 අතර ප්‍රමාණයකි.
 - (4) එක් ට්‍රැක්ටරයක් සඳහා පාපැදි 6 සහ 10 අතර ප්‍රමාණයකි.
 - (5) එක් ට්‍රැක්ටරයක් සඳහා පාපැදි 10කට වැඩි ප්‍රමාණයකි.
- (.....)

44. රටක වෙළෙඳ අනුපාතයෙහි පිරිහීමක් ඇති කිරීමේ ලා, මිල වෙනස්කම්වල පහත සඳහන් සංයෝජන අතුරෙන් කවරක් හේතුවේ ද?

	අපනයනවල සාමාන්‍ය මිල	ආනයනවල සාමාන්‍ය මිල
(1)	පහළ වැටේ	ඉහළ නගී
(2)	පහළ වැටේ	පහළ වැටේ
(3)	ඉහළ නගී	පහළ වැටේ
(4)	ඉහළ නගී	ඉහළ නගී
(5)	නොවෙනස් ව පවතී	පහළ වැටේ

(.....)

45. නම්‍ය විනිමය අනුපාතික ක්‍රමයක් යටතේ, ඇමෙරිකානු ඩොලරයේ රුපියල් මිල ඉහළ නංවනුයේ පහත සඳහන් කවර කරුණක් ද?

- (1) ශ්‍රී ලංකාවට වඩා ඇමෙරිකා එක්සත් ජනපදයෙහි උද්ධමන අනුපාතිකය ඉහළ අගයක් වීම
- (2) ශ්‍රී ලංකාවට වඩා වේගයකින් ඇමෙරිකා එක්සත් ජනපදයෙහි ජාතික ආදායම ඉහළ යාම
- (3) ශ්‍රී ලංකාවේ ඇඟලුම් සඳහා ඇමෙරිකානු වැසියන්ගේ රුචිකත්වය වැඩි වීම
- (4) ඇමෙරිකා එක්සත් ජනපදයේ සිට ශ්‍රී ලංකාවට ගලා එන ආනයන ප්‍රමාණය සැලකිය යුතු ලෙස අඩු වීම
- (5) ශ්‍රී ලංකාවට වඩා ඇමෙරිකා එක්සත් ජනපදයෙහි මූර්ත පොලී අනුපාතිකය ඉහළ යාම

(.....)

ශ්‍රී ලංකා විභාග දෙපාර්තමේන්තුව ශ්‍රී ලංකා විභාග දෙපාර්තමේන්තුව ශ්‍රී ලංකා විභාග දෙපාර්තමේන්තුව ශ්‍රී ලංකා විභාග දෙපාර්තමේන්තුව ශ්‍රී ලංකා විභාග දෙපාර්තමේන්තුව
இலங்கைப் பரீட்சைத் திணைக்களம் இலங்கைப் பரීட்சைத் திணைக்களம் இலங்கைப் பரීட்சைத் திணைக்களம் இலங்கைப் பரීட்சைத் திணைக்களம் இலங்கைப் பரීட்சைத் திணைக்களம்
Department of Examinations, Sri Lanka Department of Examinations, Sri Lanka Department of Examinations, Sri Lanka Department of Examinations, Sri Lanka Department of Examinations, Sri Lanka
ශ්‍රී ලංකා විභාග දෙපාර්තමේන්තුව ශ්‍රී ලංකා විභාග දෙපාර්තමේන්තුව ශ්‍රී ලංකා විභාග දෙපාර්තමේන්තුව ශ්‍රී ලංකා විභාග දෙපාර්තමේන්තුව ශ්‍රී ලංකා විභාග දෙපාර්තමේන්තුව
இலங்கைப் பரීட்சைத் திணைக்களம் இலங்கைப் பரීட்சைத் திணைக்களம் இலங்கைப் பரීட்சைத் திணைக்களம் இலங்கைப் பரීட்சைத் திணைக்களம் இலங்கைப் பரීட்சைத் திணைக்களம்
Department of Examinations, Sri Lanka Department of Examinations, Sri Lanka Department of Examinations, Sri Lanka Department of Examinations, Sri Lanka Department of Examinations, Sri Lanka

අධ්‍යයන පොදු සහතික පත්‍ර (උසස් පෙළ) විභාගය, 2016 අගස්තු
கல்விப் பொதுத் தராதரப் பத்திர (உயர் தர)ப் பரீட்சை, 2016 ஆகஸ்ட்
General Certificate of Education (Adv. Level) Examination, August 2016

ආර්ථික විද්‍යාව I
பொருளியல் I
Economics I



පැය දෙකයි
இரண்டு மணித்தியாலம்
Two hours

38. පහත වගුව සැලකිල්ලට ගන්න.

වර්ෂය	අපනයන මිල දර්ශකය	වෙළෙඳ අනුපාත දර්ශකය
1	100	100
2	90	80
3	80	60

මෙම දත්තවලට අනුව එළඹිය හැකි නිගමනයක් වන්නේ අදාළ කාල පරිච්ඡේදයේ දී

- (1) අපනයන මිල ඉහළ නගිමින් පැවති බව ය.
- (2) ආනයන මිල ඉහළ නගිමින් පැවති බව ය.
- (3) වෙළෙඳ අනුපාතයේ වැඩි දියුණු වීමක් සිදු වූ බව ය.
- (4) සමාන අපනයන ප්‍රමාණයකින් වැඩි ආනයන ප්‍රමාණයක් ලබා ගත හැකි වූ බව ය.
- (5) අපනයන මිල ඉහළ යාම, ආනයන මිල ඉහළ යාමට වඩා විශාල වූ බව ය. (.....)

39. කිසිදු භාණ්ඩයක් හෝ සේවාවක් හෝ නිෂ්පාදනය කිරීමෙහිලා තිරපේක්ෂ වාසියක් නොමැති රටක් පිළිබඳ ව පහත සඳහන් කවරක් නිවැරදි වේ ද?

- (1) එම රටට සාපේක්ෂ වාසියක් ද හිමි නොවේ.
- (2) අඩු ආවස්ථික පිරිවැයක් සහිත භාණ්ඩයක් හෝ සේවාවක් හෝ නිෂ්පාදනය කිරීමෙන් එම රටට සාපේක්ෂ වාසියක් හිමිකර ගත හැක.
- (3) එම රට අමුද්‍රව්‍ය අපනයනය කොට අවසාන භාණ්ඩ ආනයනය කරනු ඇත.
- (4) පිරිවැය වාසියක් නොමැති නිසා කිසිදු රටක් එම රට සමඟ වෙළෙඳාම් කිරීමට කැමති නොවනු ඇත.
- (5) එම රටේ ව්‍යවහාර මුදල් ඒකකයේ ජාත්‍යන්තර අගය ස්ථාවර ව පවතිනු ඇත.

40. විදේශ විනිමය වෙළෙඳපොළෙහි ශ්‍රී ලංකා රුපියල් සඳහා ඉල්ලුම ව්‍යුත්පන්න වනුයේ,
- (1) ශ්‍රී ලංකාවේ අපනයන + ශ්‍රී ලංකාවෙන් පිටතට ගලා යන ප්‍රාග්ධන ප්‍රවාහ මගිනි.
 - (2) ශ්‍රී ලංකාවේ අපනයන + ශ්‍රී ලංකාවට පිටතින් ගලා එන ප්‍රාග්ධන ප්‍රවාහ මගිනි.
 - (3) ශ්‍රී ලංකාවේ ආනයන + ශ්‍රී ලංකාවෙන් පිටතට ගලා යන ප්‍රාග්ධන ප්‍රවාහ මගිනි.
 - (4) ශ්‍රී ලංකාවේ ආනයන + ශ්‍රී ලංකාවට පිටතින් ගලා එන ප්‍රාග්ධන ප්‍රවාහ මගිනි.
 - (5) ශ්‍රී ලංකා රජය පවත්වා ගනු ලබන විදේශ සංචිත මගිනි. (.....)

41. සාපේක්ෂ වාසි පිළිබඳ පහත සඳහන් කවර ප්‍රකාශයක් නිවැරදි වේ ද?
- (1) සාපේක්ෂ වාසිය තනිකර ම දේශගුණයේ වෙනස්කම් මත රඳා පවතී.
 - (2) සාපේක්ෂ වාසිය තනිකර ම සාධක සම්භාරයේ වෙනස්කම් මත රඳා පවතී.
 - (3) සාපේක්ෂ වාසියක් හිමිකර ගැනීමට රටක් නිරපේක්ෂ වාසියක් ද හිමිකර ගෙන සිටිය යුතු ය.
 - (4) මිල මට්ටම ඉහළ යන රටක්, කිසියම් සාපේක්ෂ වාසියක් අත් කරගෙන තිබුණ ද එය ද අහිමි කරගනු ඇත.
 - (5) ආණ්ඩුවේ විචක්ෂණශීලී ප්‍රතිපත්ති මගින් ඇතැම් භාණ්ඩ සඳහා සාපේක්ෂ වාසි නිර්මාණය කළ හැකි ය. (.....)

42. අනෙකුත් කරුණු නොවෙනස්ව තිබිය දී අපගේ දේශීය මුදල් ඒකකයේ බාහිර අගය වැඩිවීමක්
- (1) ආනයනය කරනු ලබන භාණ්ඩවල දේශීය මිල පහළ හෙළයි.
 - (2) ආනයනය කරනු ලබන භාණ්ඩවල දේශීය මිල ඉහළ නංවයි.
 - (3) ආනයනය කරනු ලබන භාණ්ඩවල විදේශ මිල ඉහළ නංවයි.
 - (4) ආනයනය කරනු ලබන භාණ්ඩවල විදේශ මිල පහළ හෙළයි.
 - (5) විදේශීය රටක දී දේශීය මුදල් ඒකකයේ වටිනාකම පහළ හෙළයි. (.....)

43. ශ්‍රී ලාංකික සමාගමකට තමන් සතුව මැදපෙරදිග ඇති ඇඟලුම් කර්මාන්තශාලාවකින් රුපි. මිලියන 40ක ලාභාංශයක් ලැබෙනවා යැයි සලකන්න. මෙම ගනුදෙනුව ද්විත්ව සටහන් මූලධර්මයට අනුව ශ්‍රී ලංකාවේ ගෙවුම් ශේෂ ලේඛනයෙහි වාර්තා කරනුයේ කෙසේ ද?

- (1) ප්‍රාග්ධන ගිණුම බැර සහ මූල්‍ය ගිණුම හර
- (2) ප්‍රාග්ධන ගිණුම හර සහ මූල්‍ය ගිණුම බැර
- (3) ප්‍රාග්ධන ගිණුම බැර සහ ජංගම ගිණුම හර
- (4) ජංගම ගිණුම බැර සහ මූල්‍ය ගිණුම හර
- (5) ජංගම ගිණුම හර සහ මූල්‍ය ගිණුම බැර

(.....)

ශ්‍රී ලංකා විභාග දෙපාර්තමේන්තුව ශ්‍රී ලංකා විභාග දෙපාර්තමේන්තුව ශ්‍රී ලංකා විභාග දෙපාර්තමේන්තුව ශ්‍රී ලංකා විභාග දෙපාර්තමේන්තුව ශ්‍රී ලංකා විභාග දෙපාර්තමේන්තුව
இலங்கைப் பரீட்சைத் திணைக்களம் இலங்கைப் பரීட்சைத் திணைக்களம் இலங்கைப் பரීட்சைத் திணைக்களம் இலங்கைப் பரීட்சைத் திணைக்களம் இலங்கைப் பரීட்சைத் திணைக்களம்
Department of Examinations, Sri Lanka Department of Examinations, Sri Lanka Department of Examinations, Sri Lanka Department of Examinations, Sri Lanka Department of Examinations, Sri Lanka
ශ්‍රී ලංකා විභාග දෙපාර්තමේන්තුව ශ්‍රී ලංකා විභාග දෙපාර්තමේන්තුව ශ්‍රී ලංකා විභාග දෙපාර්තමේන්තුව ශ්‍රී ලංකා විභාග දෙපාර්තමේන්තුව ශ්‍රී ලංකා විභාග දෙපාර්තමේන්තුව
இலங்கைப் பரීட்சைத் திணைக்களம் இலங்கைப் பரීட்சைத் திணைக்களம் இலங்கைப் பரීட்சைத் திணைக்களம் இலங்கைப் பரීட்சைத் திணைக்களம் இலங்கைப் பரීட்சைத் திணைக்களம்
Department of Examinations, Sri Lanka Department of Examinations, Sri Lanka Department of Examinations, Sri Lanka Department of Examinations, Sri Lanka Department of Examinations, Sri Lanka

අධ්‍යයන පොදු සහතික පත්‍ර (උසස් පෙළ) විභාගය, 2017 අගෝස්තු
கல்விப் பொதுத் தராதரப் பத்திர (உயர் தர)ப் பரீட்சை, 2017 ஆகஸ்ட்
General Certificate of Education (Adv. Level) Examination, August 2017

ආර්ථික විද්‍යාව I
பொருளியல் I
Economics I



පැය දෙකයි
இரண்டு மணித்தியாலம்
Two hours

41. ජපානයෙහි රෙදි ඒකකයක් නිෂ්පාදනය කිරීම සඳහා ශ්‍රම පැය 50ක් ද, සහල් ඒකකයක් නිෂ්පාදනය කිරීම සඳහා ශ්‍රම පැය 100ක් ද වැය වේ. තායිලන්තයෙහි රෙදි ඒකකයක් නිෂ්පාදනය කිරීම සඳහා ශ්‍රම පැය 200ක් ද, සහල් ඒකකයක් නිෂ්පාදනය කිරීමට ශ්‍රම පැය 200ක් ද වැය වේ. මෙම තත්ත්වය සඳහා පහත සඳහන් කවර ප්‍රකාශයක් නිවැරදි වේ ද?

- (1) සහල් නිෂ්පාදනය සඳහා ජපානයට සාපේක්ෂ වාසි පවතී.
- (2) සහල් නිෂ්පාදනය සඳහා තායිලන්තයට නිරපේක්ෂ වාසියක් පවතී.
- (3) රෙදි නිෂ්පාදනය සඳහා ජපානයට සාපේක්ෂ වාසි පවතී.
- (4) රෙදි නිෂ්පාදනය සඳහා තායිලන්තයට සාපේක්ෂ වාසි පවතී.
- (5) රටවල් දෙක ම රෙදි නිෂ්පාදනය කළ යුතු ය.

(.....)

42. අන්තර්ජාතික වෙළෙඳාම ඔස්සේ කිසියම් රටකට,

- (1) තම නිෂ්පාදන හැකියා මායිමට පිටතින් නිෂ්පාදනය කිරීමටත්, පරිභෝජනය කිරීමටත් ඉඩ සැලසේ.
- (2) තම නිෂ්පාදන හැකියා මායිම පිටතට විකුන් කර ගැනීමට හැකි වේ.
- (3) තමන් නිපදවන සියලු ම භාණ්ඩවල ඒකක පිරිවැය පහළ දමා ගැනීමට හැකි වේ.
- (4) තම පරිභෝජන හැකියාවන් නොවෙනස්ව තබාගෙන නිෂ්පාදන හැකියාව ප්‍රසාරණය කර ගැනීමට හැකි වේ.
- (5) තම නිෂ්පාදන හැකියා මායිමෙන් පිටත පරිභෝජනය කිරීමට ඉඩ සැලසේ.

(.....)

43. ගෙවුම් ශේෂයේ වර්තන ගිණුමේ සහ මූල්‍ය ගිණුමේ වේකාරය

- (1) ගුණයට සමාන වේ.
- (2) එකට සමාන වේ.
- (3) වෙළෙඳ ශේෂයට සමාන වේ. කුෂාන් විරහන්නැදිගේ
- (4) ප්‍රාග්ධන ගිණුමේ ගුද්ධ ශේෂයට සමාන වේ.
- (5) ගුද්ධ ජාත්‍යන්තර සංචිත ප්‍රමාණයට සමාන වේ.

(.....)

44. ජපන් යෙන් මුදල් ඒකකයේ ශ්‍රී ලංකා රුපියල් මිල සැලකිය යුතු ප්‍රමාණයකින් පහළ වැටුණහොත්

- (1) ජපන් පාරිභෝගිකයන්ට ශ්‍රී ලංකාවේ භාණ්ඩ සාපේක්ෂව ලාභදායක වේ.
- (2) ශ්‍රී ලාංකික පාරිභෝගිකයන්ට ජපානයේ භාණ්ඩ සාපේක්ෂව ලාභදායක වේ.
- (3) ජපානය තුළ ශ්‍රී ලංකා රුපියල් සඳහා ඉල්ලුම වැඩි වේ.
- (4) ජපන් සංචාරකයන් වැඩි වැඩියෙන් ශ්‍රී ලංකාවට පැමිණීමට ධෛර්යමත් කෙරේ.
- (5) ශ්‍රී ලාංකික සංචාරකයන් වැඩි වැඩියෙන් ජපානයට යාම ධෛර්යමත් කෙරේ.

(.....)

ශ්‍රී ලංකා විභාග දෙපාර්තමේන්තුව ශ්‍රී ලංකා විභාග දෙපාර්තමේන්තුව ශ්‍රී ලංකා විභාග දෙපාර්තමේන්තුව ශ්‍රී ලංකා විභාග දෙපාර්තමේන්තුව ශ්‍රී ලංකා විභාග දෙපාර්තමේන්තුව
இலங்கைப் பரீட்சைத் திணைக்களம் இலங்கைப் பரීட்சைத் திணைக்களம் இலங்கைப் பரීட்சைத் திணைக்களம் இலங்கைப் பரීட்சைத் திணைக்களம் இலங்கைப் பரීட்சைத் திணைக்களம்
Department of Examinations, Sri Lanka Department of Examinations, Sri Lanka Department of Examinations, Sri Lanka Department of Examinations, Sri Lanka Department of Examinations, Sri Lanka
ශ්‍රී ලංකා විභාග දෙපාර්තමේන්තුව ශ්‍රී ලංකා විභාග දෙපාර්තමේන්තුව ශ්‍රී ලංකා විභාග දෙපාර්තමේන්තුව ශ්‍රී ලංකා විභාග දෙපාර්තමේන්තුව ශ්‍රී ලංකා විභාග දෙපාර්තමේන්තුව
இலங்கைப் பரීட்சைத் திணைக்களம் இலங்கைப் பரීட்சைத் திணைக்களம் இலங்கைப் பரීட்சைத் திணைக்களம் இலங்கைப் பரීட்சைத் திணைக்களம் இலங்கைப் பரීட்சைத் திணைக்களம்
Department of Examinations, Sri Lanka Department of Examinations, Sri Lanka Department of Examinations, Sri Lanka Department of Examinations, Sri Lanka Department of Examinations, Sri Lanka

අධ්‍යයන පොදු කහතිර පත්‍ර (උසස් පෙළ) විභාග, 2018 අගෝස්තු
கல்விப் பொதுத் தராதரப் பத்திர (உயர் தர)ப் பரீட்சை, 2018 ஆகஸ்ட்
General Certificate of Education (Adv. Level) Examination, August 2018

ආර්ථික විද්‍යාව I
பொருளியல் I
Economics I



2018.08.06 / 1300 - 1500

පැය දෙකයි
இரண்டு மணித்தியாலம்
Two hours

40. වර්තමානයේ ශ්‍රී ලංකාවේ අපනයනවල ප්‍රධාන දිශානතිය හා ආනයනවල ප්‍රධාන මූලාශ්‍රය වනුයේ පිළිවෙලින්,

(1) ඇමරිකා එක්සත් ජනපදය හා එක්සත් රාජධානියයි.

(2) ඇමරිකා එක්සත් ජනපදය හා චීනයයි.

(3) යුරෝපීය සංගමය හා ඉන්දියාවයි.

(4) එක්සත් රාජධානිය හා චීනයයි.

(5) එක්සත් රාජධානිය හා ඉන්දියාවයි.

(.....)

41. කිසියම් රටක වෙළෙඳ අනුපාතය, එහි පාද වර්ෂ අගය වන 100 සිට පසු වර්ෂයේදී 130 දක්වා වැඩි වූයේ ය. අපනයන මිලයන්හි හා ආනයන මිලයන්හි කවර වෙනසක් මේ තත්ත්වය ඇති වීමෙහි ලා හේතු වී ඇත් ද?

	අපනයන මිල දර්ශකය	ආනයන මිල දර්ශකය
(1)	30% කින් අඩු විය.	10% කින් වැඩි විය.
(2)	20% කින් අඩු විය.	10% කින් අඩු විය.
(3)	30% කින් වැඩි විය.	වෙනස් නොවී ය.
(4)	10% කින් වැඩි විය.	20% කින් අඩු විය.
(5)	වෙනස් නොවී ය.	30% කින් වැඩි විය.

(.....)

42. කිසියම් රටක වෙළෙඳ ශේෂ අතිරික්තය ඉහළ යාමට හේතුවක් වනුයේ,

- (1) දේශීය උද්ධමනය ඉහළ යාමයි.
- (2) ආනයන පහළ යාම හා අපනයන ඉහළ යාමයි.
- (3) වෙළෙඳ හවුල්කාර රටවල් විසින් ඉහළ තීරු බදු පැනවීමයි.
- (4) රට තුළට ගලා එන සෘජු විදේශ ආයෝජන ප්‍රවාහ ඉහළ යාමයි.
- (5) ව්‍යවහාර මුදල් ඒකකයේ අගය ඉහළ යාමයි.

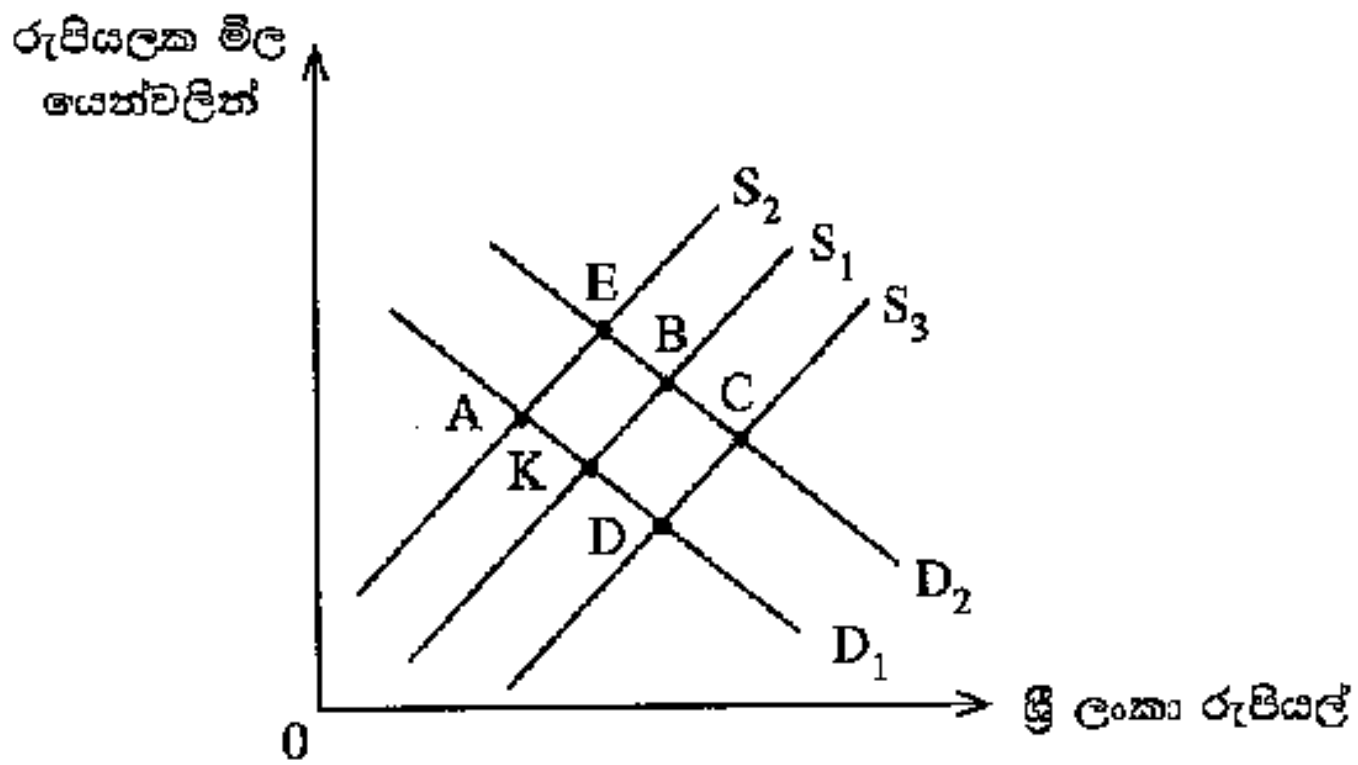
(.....)

43. 2016/17 වර්ෂයේදී මානව සංවර්ධන දර්ශකය සහ ශෝෂිත තරගකාරීත්ව දර්ශකය තුළ, ශ්‍රී ලංකාව තිමිකර ගත් ස්ථාන තීවැරදිව දැක්වෙන්නේ පහත සඳහන් කවර සංයෝජනයක් මගින් ද?

	මානව සංවර්ධන දර්ශකය	ශෝෂිත තරගකාරීත්ව දර්ශකය
(1)	73	71
(2)	73	60
(3)	72	58
(4)	70	68
(5)	68	85

(.....)

44. පහත දැක්වෙන රූපසටහන පෙන්වුම් කරනුයේ, ජපන් යෙන් සඳහා ඇති විදේශ විනිමය වෙළෙඳපොළෙහි ශ්‍රී ලංකා රුපියල් සඳහා ඇති ඉල්ලුම හා ශ්‍රී ලංකා රුපියල් සැපයුමයි. K ලක්ෂ්‍යයේදී ආරම්භක වශයෙන් වෙළෙඳපොළ සමතුලිත වී ඇත. ශ්‍රී ලංකාව, මෝටර් රථ ආනයනය මත අය කරන තීරු බදු සැලකිය යුතු පරිදි පහළ හෙළීම නිසා, ආනයනය කරනු ලබන මෝටර් රථ සඳහා ඉල්ලුම වැඩිවීමෙන් විදේශ විනිමය වෙළෙඳපොළෙහි ඇති විය හැකි අළුත් සමතුලිත ලක්ෂ්‍යය කවරක් ද?



(1) A

(2) B

(3) C

(4) D

(5) E

කුමන් විරහන්තැදිගේ

ශ්‍රී ලංකා විභාග දෙපාර්තමේන්තුව ශ්‍රී ලංකා විභාග දෙපාර්තමේන්තුව ශ්‍රී ලංකා විභාග දෙපාර්තමේන්තුව ශ්‍රී ලංකා විභාග දෙපාර්තමේන්තුව ශ්‍රී ලංකා විභාග දෙපාර්තමේන්තුව
 இலங்கைப் பரீட்சைத் திணைக்களம் இலங்கைப் பரීட்சைத் திணைக்களம் இலங்கைப் பரීட்சைத் திணைக்களம் இலங்கைப் பரීட்சைத் திணைக்களம் இலங்கைப் பரීட்சைத் திணைக்களம்
 Sri Lanka Department of Examinations, Sri Lanka Department of Examinations, Sri Lanka Department of Examinations, Sri Lanka Department of Examinations, Sri Lanka
 Department of Examinations, Sri Lanka

NEW

අධ්‍යයන පොදු සහතික පත්‍ර (උසස් පෙළ) විභාගය, 2019 අගෝස්තු
கல்விப் பொதுத் தராதரப் பத்திர (உயர் தர)ப் பரீட்சை, 2019 ஓகஸ்ட்
General Certificate of Education (Adv. Level) Examination, August 2019

ආර්ථික විද්‍යාව I
 பொருளியல் I
 Economics I

21 S I

2019.08.05 / 1300 - 1500

පැය දෙකයි
இரண்டு மணித்தியாலம்
Two hours

36. සාපේක්ෂ වාසිය යනු එක් රටකට කිසියම් භාණ්ඩයක්

- (1) තවත් රටකට නිපදවිය හැකි ප්‍රමාණයට වඩා වැඩිපමණක් නිපදවිය හැකි බව ය.
- (2) තවත් රටකට වඩා අඩු ආන්තික පිරිවැයක් සහිතව නිපදවිය හැකි බව ය.
- (3) තවත් රටකට වඩා අඩු දිගු කාලීන සාමාන්‍ය මුළු පිරිවැයක් සහිතව නිපදවිය හැකි බව ය.
- (4) තවත් රටකට වඩා අඩු ආවස්ථික පිරිවැයක් සහිතව නිපදවිය හැකි බව ය.
- (5) තවත් භාණ්ඩයකට වඩා වැඩිපමණක් නිපදවිය හැකි බව ය.

37. තමන් සතු සියලු සම්පත් භාවිතයට ගත් විට X රටට සහ Y රටට සහල් සහ කෝපි නිෂ්පාදනය කිරීමේ හැකියාව පහත සඳහන් වගුවවෙන් පෙන්වුම් කෙරේ.

රට	සහල් උපරිම නිමැවුම (ඒකක)	කෝපි උපරිම නිමැවුම (ඒකක)
X	5 000	5 000
Y	10 000	5 000

රටවල් දෙකෙහි පිරිවැය වාසිය පිළිබඳ නිවැරදි ප්‍රකාශය කුමක් ද?

- (1) X රටට සහල් නිෂ්පාදනයයෙහි ලා සාපේක්ෂ වාසියක් පවතී.
- (2) X රටට කෝපි නිෂ්පාදනයයෙහි ලා සාපේක්ෂ වාසියක් පවතී.
- (3) X රටට කෝපි නිෂ්පාදනයයෙහි ලා නිරපේක්ෂ වාසියක් පවතී.
- (4) Y රටට කෝපි නිෂ්පාදනයයෙහි ලා නිරපේක්ෂ වාසියක් පවතී.
- (5) Y රටට කෝපි නිෂ්පාදනයයෙහි ලා සාපේක්ෂ වාසියක් පවතී.

38. රටක භාණ්ඩ වෙළෙඳ අනුපාතය ගණනය කිරීමට යොදාගනු ලබන සූත්‍රය කුමක් ද?

(1) $(\text{අපනයන මිල දර්ශකය} - \text{ආනයන මිල දර්ශකය}) \times 100$

(2) $(\text{ආනයන මිල දර්ශකය} - \text{අපනයන මිල දර්ශකය}) \times 100$

(3) $\frac{\text{අපනයන මිල දර්ශකය}}{\text{ආනයන මිල දර්ශකය}} \times 100$

(4) $\frac{\text{ආනයන මිල දර්ශකය}}{\text{අපනයන මිල දර්ශකය}} \times 100$

(5) $\frac{\text{අපනයන පරිමා දර්ශකය}}{\text{ආනයන මිල දර්ශකය}} \times 100$

39. රටක ගෙවුම් ශේෂ ලේඛනයේ ජංගම ගිණුමට ඇතුළත් නොවන්නේ පහත සඳහන් කවර අයිතමයක් ද?

(1) අදායන අපනයන

(2) විදේශ ණය සඳහා පොලී ගෙවීම්

(3) විදේශ ආයෝජනවලින් උපයා ගත් ලාභ

(4) විදේශ සුරැකුම්පත් මිල දී ගැනීම්

(5) එක්සත් ජාතීන්ගේ සංවිධානය පරිත්‍යාග කළ ආහාර ආධාර

Advanced
Accounting

40. ජාත්‍යන්තර මූල්‍ය අරමුදල (IMF) වෙතින් කිසියම් රටකට ආධාර ඉල්ලා සිටිය හැක්කේ පහත සඳහන් කවර තත්ත්වයක් යටතේ දී ද?

- (1) වෙළෙඳ ආරාධුලක දී
- (2) ගෙවුම් ශේෂ අර්බුදයක දී
- (3) විදේශ ආයෝජන පිළිබඳ ආරමුදලක දී
- (4) යටිතල පහසුකම් සඳහා අරමුදල් හිඟයක දී
- (5) ආර්ථික පසුබෑස්මක දී

41. ව්‍යවහාර මුදල අවප්‍රමාණය කිරීම ගෙවුම් ශේෂයේ ජංගම ශීඝ්‍රමේ හිඟය අඩු කරලීමට සමත් වනුයේ පහත සඳහන් කවර තත්ත්වයක දී ද?

	අපනයන ඉල්ලුමේ මිල නම්‍යතාව	ආනයන ඉල්ලුමේ මිල නම්‍යතාව
(1)	0.6	0.1
(2)	0.1	0.4
(3)	0.5	0.5
(4)	0.7	0.2
(5)	0.8	1.6

42. වර්තමානයේ විශේෂ ගැනුම් හිමිකම් (SDR) ඒකකයක වටිනාකම සමන්විත වනුයේ ප්‍රධාන ව්‍යවහාර මුදල් වර්ග පහක බර කැබු වටිනාකම්වලිනි. එම මුදල් වර්ග වනුයේ

- (1) එක්සත් ජනපද ඩොලරය, බ්‍රිතාන්‍ය පවුම්, ජපන් යෙන්, යුරෝ සහ ස්විස් ෆ්‍රැන්ක් ය.
 - (2) එක්සත් ජනපද ඩොලරය, ස්විස් ෆ්‍රැන්ක්, චීන යුආන්, යුරෝ සහ ඕස්ට්‍රේලියානු ඩොලරයයි.
 - (3) එක්සත් ජනපද ඩොලරය, කැනේඩියානු ඩොලරය, රුසියානු රුබ්ලය, යුරෝ සහ චීන යුආන් ය.
 - (4) එක්සත් ජනපද ඩොලරය, බ්‍රිතාන්‍ය පවුම්, ජපන් යෙන්, ඕස්ට්‍රේලියානු ඩොලරය සහ යුරෝ ය.
 - (5) එක්සත් ජනපද ඩොලරය, බ්‍රිතාන්‍ය පවුම්, ජපන් යෙන්, යුරෝ සහ චීන යුආන් ය.
-

ශ්‍රී ලංකා විභාග දෙපාර්තමේන්තුව ශ්‍රී ලංකා විභාග දෙපාර්තමේන්තුව ශ්‍රී ලංකා විභාග දෙපාර්තමේන්තුව ශ්‍රී ලංකා විභාග දෙපාර්තමේන්තුව ශ්‍රී ලංකා විභාග දෙපාර්තමේන්තුව
 இலங்கைப் பரீட்சைத் திணைக்களம் இலங்கைப் பரීட்சைத் திணைக்களம் இலங்கைப் பரීட்சைத் திணைக்களம் இலங்கைப் பரීட்சைத் திணைக்களம் இலங்கைப் பரීட்சைத் திணைக்களம்
 Department of Examinations, Sri Lanka Department of Examinations, Sri Lanka Department of Examinations, Sri Lanka Department of Examinations, Sri Lanka Department of Examinations, Sri Lanka
 இலங்கைப் பரීட்சைத் திணைக்களம் இலங்கைப் பரීட்சைத் திணைக்களம் இலங்கைப் பரīட்சைத் திணைக்களம் இலங்கைப் பரīட்சைத் திணைக்களம் இலங்கைப் பரīட்சைத் திணைக்களம்

NEW

අධ්‍යයන පොදු සහතික පත්‍ර (උසස් පෙළ) විභාගය, 2020
 கல்விப் பொதுத் தராதரப் பத்திர (உயர் தர)ப் பரீட்சை, 2020
 General Certificate of Education (Adv. Level) Examination, 2020

ආර්ථික විද්‍යාව I
 பொருளியல் I
 Economics I

21 S I

පැය දෙකයි
 இரண்டு மணித்தியாலம்
 Two hours

36. සාපේක්ෂ වාසි මූලධර්මයට අනුව ලෝක නිෂ්පාදන සහ පරිභෝජන මට්ටම් ඉහළම අගයක් ගනුයේ, පහත සඳහන් කවර කරුණක් සැබෑවන ලෙස රටවල් විසින් භාණ්ඩ නිෂ්පාදනය කරනු ලබන විට දී ද?

- (1) ආවස්ථික පිරිවැය පහළම අගයක් ගනු ලබන විට
- (2) නිරපේක්ෂ වාසි ඉහළම අගයක් ගනු ලබන විට
- (3) වෙළෙඳ ශේෂය අතිරික්තයක් පෙන්නුම් කරන විට
- (4) විනිමය අනුපාතිකය පහළ බසිමින් පවතින විට කුෂාන් විරහන්නැදිගේ
- (5) ප්‍රවාහන පිරිවැය බොහෝ සෙයින් ශුන්‍ය අගයකට ආසන්න වන විට

37. A රටෙහි රෙදි ඒකකයක් නිපදවීමට ශ්‍රම පැය 5ක් ද සහල් ඒකකයක් නිපදවීමට ශ්‍රම පැය 10ක් ද වැය වේ. B රටෙහි රෙදි ඒකකයක් නිපදවීමට ශ්‍රම පැය 7ක් ද සහල් ඒකකයක් නිපදවීමට ශ්‍රම පැය 21ක් ද වැය වේ. එක් එක් රටෙහි සාපේක්ෂ වාසි පදනම්කර ගනිමින් විශේෂ ප්‍රාගුණ්‍යනය කිරීමට දෙරටම තීරණය කරනු ලැබුවහොත්, A රට B රට සමග භාණ්ඩ හුවමාරු කිරීමට කැමති වනුයේ කවර හුවමාරු අනුපාතිකයක් යටතේ ද?

- (1) සහල් ඒකකයක් සඳහා රෙදි ඒකක 2කට වඩා වැඩි ප්‍රමාණයක්
- (2) රෙදි ඒකකයක් සඳහා සහල් ඒකක 2කට වඩා වැඩි ප්‍රමාණයක්
- (3) සහල් ඒකකයක් සඳහා රෙදි ඒකක 3කට වඩා වැඩි ප්‍රමාණයක්
- (4) රෙදි ඒකකයක් සඳහා සහල් ඒකක 3කට වඩා වැඩි ප්‍රමාණයක්
- (5) රෙදි ඒකකයක් සඳහා සහල් ඒකක 0.5කට වඩා වැඩි ප්‍රමාණයක්

38. ආරක්ෂණවාදය සාධාරණය කරනු පිණිස බොහෝදුරට යොදා ගැනීමට හැකියාවක් ඇත්තේ පහත දැක්වෙන කවර තර්ක දෙකක් ද?

- A - ඉහළ පිරිවැය සහිත දේශීය කර්මාන්ත රැකගැනීම
- B - උපායමාර්ගික වැදගත්කමක් ඇති කර්මාන්ත රැකගැනීම
- C - ළඳරු කර්මාන්ත රැකගැනීම
- D - පාරිසරික ප්‍රමිතීන් ආරක්ෂාකර ගැනීම
- E - රජයේ අයහාරය උපරිමකර ගැනීම

- (1) A සහ D (2) B සහ C (3) B සහ D (4) C සහ D (5) D සහ E

39. විදේශීය සාප්ප ආයෝජන ලැබීමක් වාර්තා කෙරෙනුයේ ගෙවුම් ශේෂයේ කවර ගිණුමක ද?

- (1) ප්‍රාථමික ආදායම් ගිණුම (2) ද්විතීයික ආදායම් ගිණුම (3) ප්‍රාග්ධන ගිණුම
- (4) ජංගම ගිණුම (5) මූල්‍ය ගිණුම

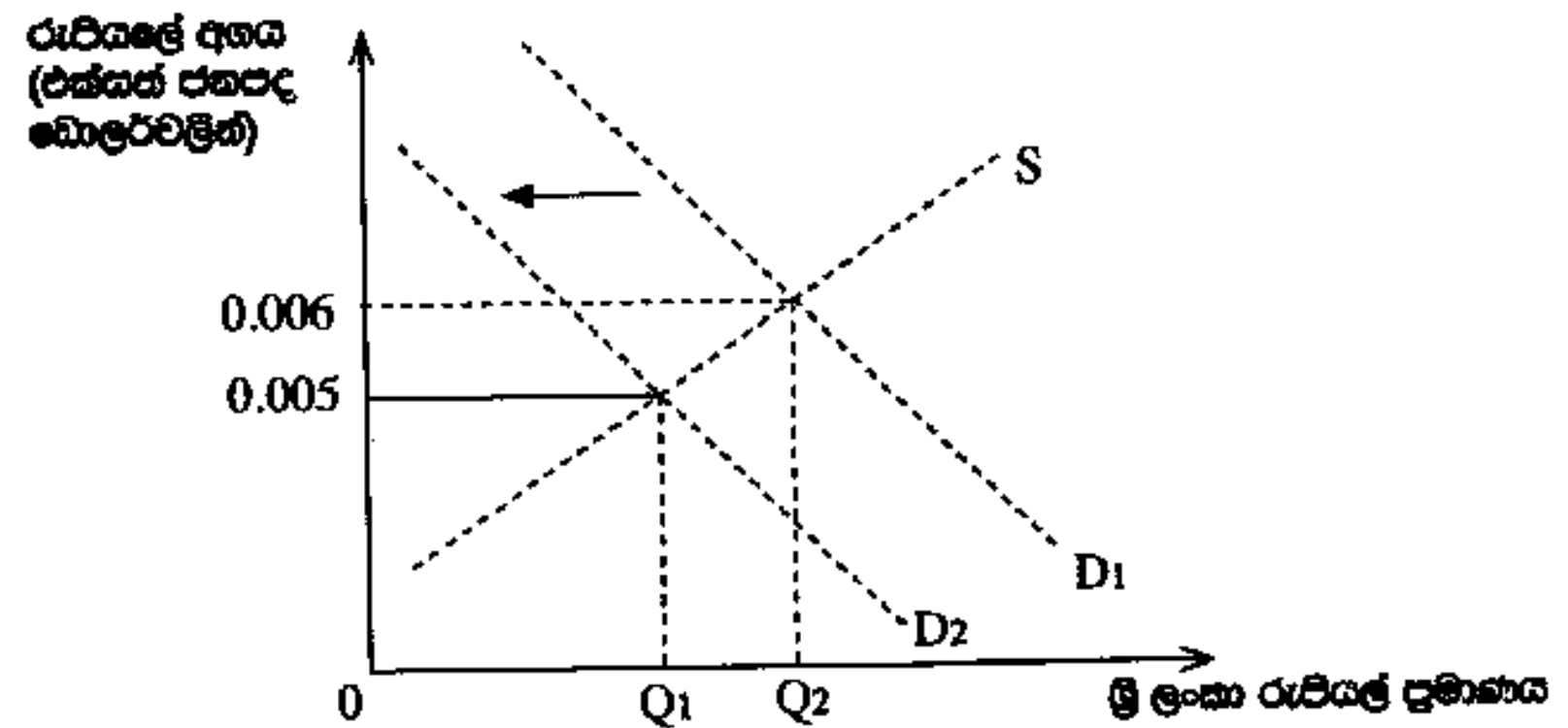
40. පාචන විනිමය අනුපාතික යන්තෙන් අදහස් කෙරෙනුයේ,

- (1) කම්පනයන් මගින් විදේශ විනිමය වෙළෙඳපොළ තුළ ඇතිවන අස්ථායීතාවන් යළි හැඩගැස්වීමට අසමත් විනිමය අනුපාතිකයන් ය.
- (2) විනිමය වෙළෙඳපොළට මැදිහත්වීම් ඔස්සේ රජය විසින් පවත්වාගෙන යනු ලබන විනිමය අනුපාතිකයන් ය.
- (3) කිසියම් රටක ව්‍යවහාර මුදල් සඳහා ඇති ඉල්ලුම හා සැපයුම මත තීරණය වන විනිමය අනුපාතිකයන් ය.
- (4) රටක ව්‍යවහාර මුදල සඳහා අධි ඉල්ලුමක් ඇති විටක, එම මුදල් ඒකකය අවප්‍රමාණය කිරීමට සිදුවන තත්ත්වයකි.
- (5) රටක ව්‍යවහාර මුදල්වල අධි සැපයුම් තත්ත්වයක් ඇති විටක, එම මුදල් ඒකකයේ අගය ඉහළ යාමට තුඩුදෙන තත්ත්වයකි.

41. ගෙවුම් යේෂ සහ විදේශ විනිමය සංචිත පිළිබඳ ප්‍රශ්නවලට මුහුණ පා සිටින රටවලට උදව් කිරීම සඳහා පිහිටුවා ගනු ලැබූ ජාත්‍යන්තර මූල්‍ය අරමුදල (IMF) ඒ සඳහා යෝජනා කරන ලද විසඳුම වූයේ,

- (1) එම රටේ ව්‍යවහාර මුදල ප්‍රතිප්‍රමාණය කිරීම ය.
- (2) ප්‍රතිමිලදී ගැනීම් සහ ප්‍රතිවිකුණුම් ගිවිසුම් ඔස්සේ එම රටට විදේශ විනිමය සංචිත ණයට ලබා දීම ය.
- (3) එම රටේ විනිමය අනුපාතිකය ඉහළ අගයක නැවත පිහිටුවා ගැනීම සඳහා උදව් කිරීම ය.
- (4) එම රට සතු විදේශීය වත්කම් මිල දී ගෙන ඒවා විදේශ ව්‍යවහාර මුදල්වලට පරිවර්තනය කොට දීම ය.
- (5) එම රටෙහි අපනයන සඳහා අලුත් වෙළෙඳපොළවල් සොයා ගැනීමට උදව් කිරීම ය.

42. පහත දැක්වෙන රූපසටහන ශ්‍රී ලංකා රුපියලේ අගය එක්සත් ජනපද ඩොලර්වලින් පෙන්නුම් කරයි.



ශ්‍රී ලංකා රුපියලේ සඳහා ඉල්ලුම D_1 සිට D_2 දක්වා විතැන් වුවහොත් ඇතිවිය හැකි ප්‍රතිඵලයක් කවරේ ද?

- (1) ඇමෙරිකා එක්සත් ජනපදයට යවනු ලබන ශ්‍රී ලංකා අපනයනවල මිල වඩාත් අධික වනු ඇත.
- (2) ශ්‍රී ලාංකික සංචාරකයන්ට ඇමෙරිකා එක්සත් ජනපදයේ සංචාරය කිරීම ලාභදායක වනු ඇත.
- (3) ඇමෙරිකානු ආයෝජකයන්ට ශ්‍රී ලංකාවේ භාණ්ඩාගාර පිළිනපත් වඩාත් ලාභදායක වනු ඇත.
- (4) ඇමෙරිකානු ආයෝජකයන්ට ශ්‍රී ලංකාවේ භාණ්ඩාගාර පිළිනපත් වඩා මිල අධික වනු ඇත.
- (5) ඇමෙරිකා එක්සත් ජනපදයෙන් ගෙන්වනු ලබන ආනයනවල පිරිවැය පහළ වැටෙනු ඇත.

සියලු ම හිමිකම් ඇවිරිණි / முழுப் பதிப்புரிமையுடையது / All Rights Reserved

ශ්‍රී ලංකා විභාග දෙපාර්තමේන්තුව ශ්‍රී ලංකා විභාග දෙපාර්තමේන්තුව ශ්‍රී ලංකා විභාග දෙපාර්තමේන්තුව ශ්‍රී ලංකා විභාග දෙපාර්තමේන්තුව ශ්‍රී ලංකා විභාග දෙපාර්තමේන්තුව
இலங்கைப் பரீட்சைத் திணைக்களம் இலங்கைப் பரීட்சைத் திணைக்களம் இலங்கைப் பரීட்சைத் திணைக்களம் இலங்கைப் பரීட்சைத் திணைக்களம் இலங்கைப் பரීட்சைத் திணைக்களம்
Department of Examinations, Sri Lanka Department of Examinations, Sri Lanka Department of Examinations, Sri Lanka Department of Examinations, Sri Lanka Department of Examinations, Sri Lanka
ශ්‍රී ලංකා විභාග දෙපාර්තමේන්තුව ශ්‍රී ලංකා විභාග දෙපාර්තමේන්තුව ශ්‍රී ලංකා විභාග දෙපාර්තමේන්තුව ශ්‍රී ලංකා විභාග දෙපාර්තමේන්තුව ශ්‍රී ලංකා විභාග දෙපාර්තමේන්තුව
இலங்கைப் பரීட்சைத் திணைக்களம் இலங்கைப் பரීட்சைத் திணைக்களம் இலங்கைப் பரීட்சைத் திணைக்களம் இலங்கைப் பரීட்சைத் திணைக்களம் இலங்கைப் பரීட்சைத் திணைக்களம்
Department of Examinations, Sri Lanka Department of Examinations, Sri Lanka Department of Examinations, Sri Lanka Department of Examinations, Sri Lanka Department of Examinations, Sri Lanka

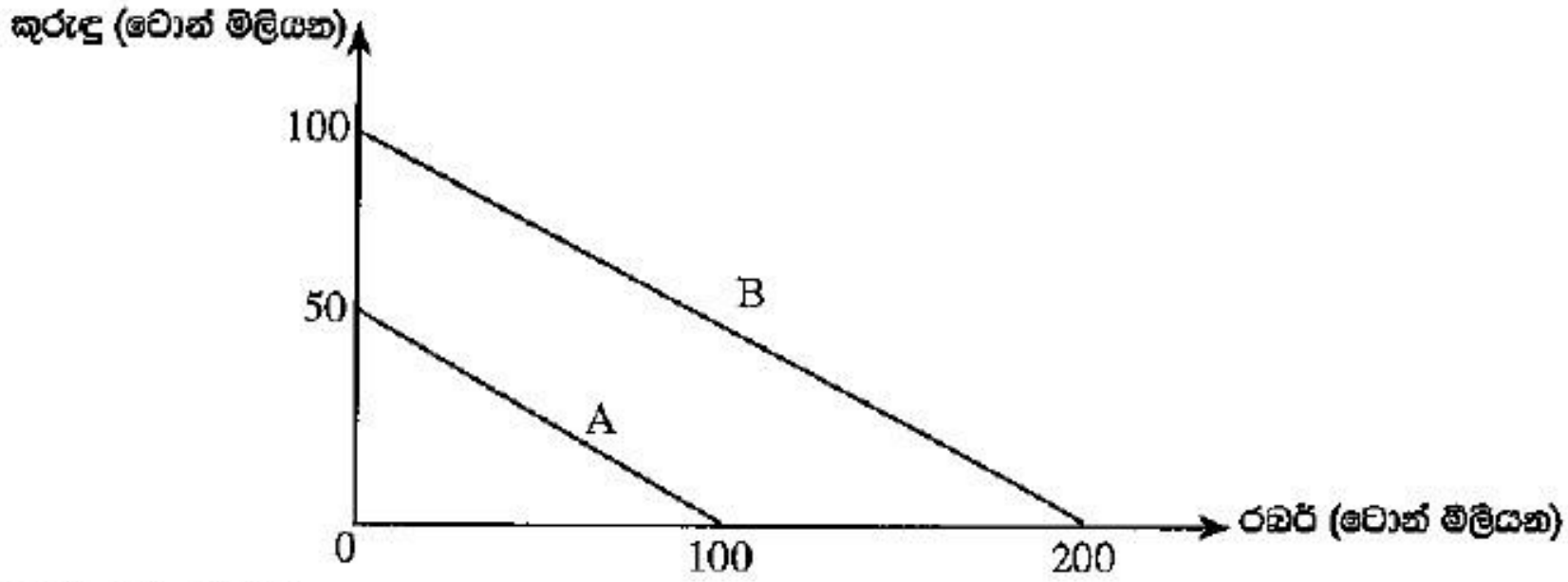
අධ්‍යයන පොදු සහතික පත්‍ර (උසස් පෙළ) විභාගය, 2021(2022)
கல்விப் பொதுத் தராதரப் பத்திர (உயர் தர)ப் பரீட்சை, 2021(2022)
General Certificate of Education (Adv. Level) Examination, 2021(2022)

ආර්ථික විද්‍යාව I
பொருளியல் I
Economics I

21 S I

පැය දෙකයි
இரண்டு மணித்தியாலம்
Two hours

36. A හා B රටවල් දෙකට අදාළ නිෂ්පාදන හැකියා වක්‍ර පහත රූපසටහන පෙන්වුම් කරයි. A රටට රබර් වෙන් මිලියන 100ක් හෝ කුරුඳු වෙන් මිලියන 50ක් හෝ නිෂ්පාදනය කළ හැකි ය. B රටට රබර් වෙන් මිලියන 200ක් හෝ කුරුඳු වෙන් මිලියන 100ක් හෝ නිෂ්පාදනය කළ හැකි ය.



සාපේක්ෂ වාසි න්‍යායට අනුව

- (1) විශේෂ ප්‍රාගුණ්‍යතා කිරීමෙන් රටවල් දෙකට ම ප්‍රතිලාභ ලැබිය හැකි වේ.
- (2) කුරුඳු නිෂ්පාදනයේ දී A රටට වඩා B රටෙහි ආවේණික පිරිවැය වැඩි වේ.
- (3) කුරුඳු නිෂ්පාදනයේ දී B රටට වඩා A රටෙහි ආවේණික පිරිවැය වැඩි වේ.
- (4) B රට A රටට කුරුඳු අපනයනය කරයි.
- (5) A රට සහ B රට අතර වෙළෙඳාමක් සිදුවිය නොහැකි ය.

37. ශ්‍රී ලංකාවේ ආනයන සංයුතියේ වර්තමාන තත්ත්වය නිවැරදිව පෙන්නුම් කෙරෙනුයේ පහත සඳහන් කවර වරණයෙහි ද?

	පාරිභෝගික භාණ්ඩ	අතරමැදි භාණ්ඩ	ආයෝජන භාණ්ඩ
(1)	20%	57%	23%
(2)	22%	60%	18%
(3)	24%	45%	31%
(4)	25%	51%	24%
(5)	28%	49%	23%

38. පහත සඳහන් වගුව කිසියම් රටක සය අවුරුදු කාල පරිච්ඡේදයක් සඳහා වාර්තා වූ අපනයන මිල දර්ශකය සහ ආනයන මිල දර්ශකය පෙන්නුම් කරයි.

අවුරුද්ද	අපනයන මිල දර්ශකය	ආනයන මිල දර්ශකය	අවුරුද්ද	අපනයන මිල දර්ශකය	ආනයන මිල දර්ශකය
1	100	100	4	116	120
2	105	108	5	129	129
3	112	110	6	150	130

ප්‍රථම වර්ෂයට සාපේක්ෂව වෙනලද අනුපාතය වඩා වාසිදායක වූයේ කවර වර්ෂයේදී ද?

- (1) 2වන වර්ෂය
- (2) 3වන වර්ෂය
- (3) 4වන වර්ෂය
- (4) 5වන වර්ෂය
- (5) 6වන වර්ෂය

39. ශ්‍රී ලාංකික ආයෝජකයෙකු විසින් ජපාන නිෂ්පාදන සමාගමක ඩොලර් මිලියන 10ක් වටිනා කොටස් මිල දී ගනු ලැබුවේ යැයි සලකන්න. මෙම ගනුදෙනුව ද්විත්ව සටහන් මූලධර්මයට අනුව ශ්‍රී ලංකාවේ ගෙවුම් ශේෂයේ වාර්තා කරනුයේ කෙසේ ද?

	හර	බැර
(1)	ප්‍රාග්ධන ගිණුම	ප්‍රාථමික ආදායම් ගිණුම
(2)	වෙනත් ආයෝජන ගිණුම	කළඹ ආයෝජන ගිණුම
(3)	කළඹ ආයෝජන ගිණුම	වෙනත් ආයෝජන ගිණුම
(4)	මූල්‍ය ව්‍යුත්පන්න ගිණුම	සෘජු ආයෝජන ගිණුම
(5)	ප්‍රාග්ධන ගිණුම	කළඹ ආයෝජන ගිණුම

40. කිසියම් රටක ගෙවුම් ශේෂ ලේඛනයකින් තොරාගනු ලැබූ දත්ත කිහිපයක් පහත වගුවේ දැක්වේ.

අයිතමය	රුපියල් බිලියන
අපනයන (භාණ්ඩ)	600
ආනයන (භාණ්ඩ)	800
සේවා (ශුද්ධ)	30
ප්‍රාථමික ආදායම (ශුද්ධ)	-80
ද්විතීයික ආදායම (ශුද්ධ)	150
ප්‍රාග්ධන ගිණුම (ශුද්ධ)	60

වගුවේ දක්වා ඇති තොරතුරුවලට අනුව, මෙම රටේ ගෙවුම් ශේෂ තත්ත්වය පිළිබඳව පහත සඳහන් කවර ප්‍රකාශයක් නිවැරදි වේ ද?

- (1) රුපියල් බිලියන 180ක වෙළෙඳ ශේෂ හිඟයක් පවතී.
- (2) රුපියල් බිලියන 140ක ප්‍රාග්ධන හා මූල්‍ය ගිණුම් අතිරික්තයක් පවතී.
- (3) රුපියල් බිලියන 100ක අතිරික්තයක් ජංගම ගිණුමෙහි පවතී.
- (4) රුපියල් බිලියන 40ක හිඟයක් මූල්‍ය ගිණුමෙහි පවතී.
- (5) රුපියල් බිලියන 40ක අතිරික්තයක් මූල්‍ය ගිණුමෙහි පවතී.

41. මාර්ෂල්-ලර්නර් කොන්දේසියට අනුව, විනිමය අනුපාතිකයේ ක්ෂයවීමකින් පසු ගෙවුම් ශේෂයේ ජංගම ගිණුම වැඩි දියුණු විය හැක්කේ පහත සඳහන් කවර තත්ත්වයක් යටතේ ද?

- (1) ආනයන මිල නම්‍යතාව = -0.6 සහ අපනයන මිල නම්‍යතාව = -0.4
- (2) ආනයන මිල නම්‍යතාව = -0.8 සහ අපනයන මිල නම්‍යතාව = -0.7
- (3) ආනයන මිල නම්‍යතාව = -0.3 සහ අපනයන මිල නම්‍යතාව = -0.5
- (4) ආනයන මිල නම්‍යතාව = -0.4 සහ අපනයන මිල නම්‍යතාව = -0.2
- (5) ආනයන මිල නම්‍යතාව = -0.6 සහ අපනයන මිල නම්‍යතාව = -0.3

42. පාවෙන (නම්‍ය) විනිමය අනුපාතික ක්‍රමයක් යටතේ,

- (1) ගෙවුම් ශේෂය සෑමවිට ම අතිරික්තයක් වේ.
- (2) ගෙවුම් ශේෂය සෑමවිට ම හිඟයක් වේ.
- (3) ආර්ථිකය මුළුමනින් ම බාහිර බලපෑම්වලින් ආරක්ෂිත වේ.
- (4) විදේශ විනිමය සඳහා ඇති ඉල්ලුම හා සැපයුම සමාන කිරීමට විනිමය අනුපාතිකය හැඩගැසිය යුතු වේ.
- (5) විනිමය අනුපාතිකය තීරණය වීම කෙරෙහි බලපෑම් කිරීමට රජය මැදිහත් වේ.

AL/2022(2023)/21/S-I

සියලු ම හිමිකම් ඇවිරිණි / முழுப் பதிப்புரிமையுடையது / All Rights Reserved

ශ්‍රී ලංකා විභාග දෙපාර්තමේන්තුව ශ්‍රී ලංකා විභාග දෙපාර්තමේන්තුව ශ්‍රී ලංකා විභාග දෙපාර්තමේන්තුව ශ්‍රී ලංකා විභාග දෙපාර්තමේන්තුව ශ්‍රී ලංකා විභාග දෙපාර්තමේන්තුව
இலங்கைப் பரீட்சைத் திணைக்களம் இலங்கைப் பரීட்சைத் திணைக்களம் இலங்கைப் பரීட்சைத் திணைக்களம் இலங்கைப் பரීட்சைத் திணைக்களம் இலங்கைப் பரීட்சைத் திணைக்களம்
Department of Examinations, Sri Lanka Department of Examinations, Sri Lanka Department of Examinations, Sri Lanka Department of Examinations, Sri Lanka Department of Examinations, Sri Lanka
ශ්‍රී ලංකා විභාග දෙපාර්තමේන්තුව ශ්‍රී ලංකා විභාග දෙපාර්තමේන්තුව ශ්‍රී ලංකා විභාග දෙපාර්තමේන්තුව ශ්‍රී ලංකා විභාග දෙපාර්තමේන්තුව ශ්‍රී ලංකා විභාග දෙපාර්තමේන්තුව
இலங்கைப் பரීட்சைத் திணைக்களம் இலங்கைப் பரීட்சைத் திணைக்களம் இலங்கைப் பரීட்சைத் திணைக்களம் இலங்கைப் பரීட்சைத் திணைக்களம் இலங்கைப் பரීட்சைத் திணைக்களம்
Department of Examinations, Sri Lanka Department of Examinations, Sri Lanka Department of Examinations, Sri Lanka Department of Examinations, Sri Lanka Department of Examinations, Sri Lanka

අධ්‍යයන පොදු සහතික පත්‍ර (උසස් පෙළ) විභාගය, 2022(2023)
கல்விப் பொதுத் தராதரப் பத்திர (உயர் தர)ப் பரீட்சை, 2022(2023)
General Certificate of Education (Adv. Level) Examination, 2022(2023)

ආර්ථික විද්‍යාව I
பொருளியல் I
Economics I

21 S I

පැය දෙකයි
இரண்டு மணித்தியாலம்
Two hours

37. වර්තමාන ශ්‍රී ලංකාවේ ප්‍රධාන ද්විපාර්ශ්වීය ණයහිමියන් වනුයේ

- (1) චීනය, ඉන්දියාව සහ සවුදි අරාබියයි.
- (2) චීනය, ඉන්දියාව සහ ජපානයයි.
- (3) චීනය, ඉන්දියාව සහ ලෝක බැංකුවයි.
- (4) චීනය, ඉන්දියාව සහ ජර්මනියයි.
- (5) චීනය, ජපානය සහ බංග්ලාදේශයයි.

38. ශ්‍රී ලංකාවේ සහ ඉන්දියාවේ පාපැයියක් සහ ත්‍රීමර්ද රථයක් නිපදවීමට අවශ්‍ය කරන ශ්‍රම පැය සංඛ්‍යාව පහත වගුවේ පෙන්නුම් කරයි.

රථ	පාපැයිය	ත්‍රීමර්ද රථ
ඉන්දියාව	15	60
ශ්‍රී ලංකාව	20	120

මෙම තොරතුරුවලට අනුව සත්‍ය ප්‍රකාශය කවරක් ද?

- (1) ශ්‍රී ලංකාවට භාණ්ඩ දෙක ම සම්බන්ධයෙන් නිරපේක්ෂ වාසියක් පවතී.
- (2) ඉන්දියාව පාපැයිය පිළිබඳ විශේෂ ප්‍රාගුණිකතාව කළ යුතු අතර ශ්‍රී ලංකාව ත්‍රීමර්ද රථ පිළිබඳ විශේෂ ප්‍රාගුණිකතාව කළ යුතු ය.
- (3) ඉන්දියාවට ත්‍රීමර්ද රථ සඳහා සාපේක්ෂ වාසියක් පවතී.
- (4) ශ්‍රී ලංකාවට ත්‍රීමර්ද රථ සඳහා නිරපේක්ෂ වාසියක් පවතී.
- (5) ඉන්දියාවට පාපැයිය සහ ත්‍රීමර්ද රථ යන භාණ්ඩ දෙක ම නිෂ්පාදනය සඳහා සාපේක්ෂ වාසිය ඇත.

39. කිසිදු තීරුවක් නොමැති තත්වයක් යටතේ දේශීය පාපැදි නිෂ්පාදනයක් රු. 15 000ක් වටිනා ආනයන යෙදවුම් භාවිත කරමින් නිෂ්පාදනය කරනු ලබන පාපැදියක් රු. 25 000කට අලෙවි කරනවා යැයි සලකන්න. රජය පාපැදි මත 20%ක තීරු බද්දක් පනවනු ලැබුවහොත් ආනයනය කරන ලද පාපැදියක් දැන් අලෙවි කෙරෙනුයේ රු. 30 000කට ය. මෙම තත්වය යටතේ දේශීය වශයෙන් නිෂ්පාදනය කෙරෙන පාපැදි සඳහා ලැබෙන සඵල ආරක්ෂණ අනුපාතිකය කොපමණ ද? කුෂාන් විරහන්නැදිගේ

- (1) 20% (2) 25% (3) 40% (4) 45% (5) 50%

40. වර්තමානයේ ශ්‍රී ලංකාවේ ප්‍රධාන කාර්මික අපනයන අයිතම තුන වනුයේ

- (1) (අ) රෙදිපිළි සහ ඇඟලුම් (ආ) ආහාර පාන සහ දුම්කොළ (ඉ) මැණික්, දියමන්ති සහ ස්වර්ණාභරණ වේ.
- (2) (අ) රෙදිපිළි සහ ඇඟලුම් (ආ) රබර් නිෂ්පාදිත (ඉ) මැණික්, දියමන්ති සහ ස්වර්ණාභරණ වේ.
- (3) (අ) රෙදිපිළි සහ ඇඟලුම් (ආ) රබර් නිෂ්පාදිත (ඉ) ආහාර පාන සහ දුම්කොළ වේ.
- (4) (අ) ඛනිජ තෙල් නිෂ්පාදිත (ආ) රබර් නිෂ්පාදිත (ඉ) ආහාර පාන සහ දුම්කොළ වේ.
- (5) (අ) ඛනිජ තෙල් නිෂ්පාදිත (ආ) රබර් නිෂ්පාදිත (ඉ) මැණික්, දියමන්ති සහ ස්වර්ණාභරණ වේ.

41. ආර්ථිකයක භාණ්ඩ වෙළෙඳ අනුපාත දර්ශකය පදනම් වර්ෂයේ පැවැති 100 සිට 80 දක්වා පහළ ගියේ යැයි සලකන්න. මෙයට හේතු වී ඇත්තේ අපනයන මිල දර්ශකයේ සහ ආනයන මිල දර්ශකයේ කවර වෙනස් වීමක් ද?

	අපනයන මිල දර්ශකයේ වෙනස් වීම	ආනයන මිල දර්ශකයේ වෙනස් වීම
(1)	+ 20	0
(2)	- 40	+ 20
(3)	- 10	+ 20
(4)	- 12	+ 10
(5)	- 4	- 20

42. ඕස්ට්‍රේලියානු රජය ඩොලර් මිලියන 50ක් වටිනා ආහාර සහ ඖෂධ ශ්‍රී ලංකා රජයට පරිත්‍යාග කරන ලදී. ද්විත්ව සටහන් මූලධර්මයට අනුව ශ්‍රී ලංකාවේ ගෙවුම් ශේෂ ගිණුමෙහි මෙම ප්‍රදානය සටහන් වන්නේ කෙසේ ද?

	බැර	හර
(1)	භාණ්ඩ හා සේවා : භාණ්ඩ	ද්විතියික ආදායම් : රජය
(2)	ද්විතියික ආදායම් : රජය	භාණ්ඩ හා සේවා : භාණ්ඩ
(3)	භාණ්ඩ හා සේවා : සේවා	මූල්‍ය ගිණුම : වෙනත් ආයෝජන
(4)	භාණ්ඩ හා සේවා : භාණ්ඩ	ප්‍රාග්ධන ගිණුම : සංක්‍රාම
(5)	ද්විතියික ආදායම් : රජය	මූල්‍ය ගිණුම : විවිධ ආයෝජන

43. නමඹ විනිමය අනුපාතික ක්‍රමයක් යටතේ දේශීය භාණ්ඩ සඳහා විදේශීය ඉල්ලුම ඉහළ යාමක්
- (1) දේශීය ව්‍යවහාර මුදල සඳහා ඉල්ලුම වැඩි කොට දේශීය ව්‍යවහාර මුදලේ අගය ක්ෂයවීමක් ඇති කරයි.
 - (2) දේශීය ව්‍යවහාර මුදල සඳහා ඉල්ලුම අඩු කොට දේශීය ව්‍යවහාර මුදලේ අගය ඉහළ යාමක් ඇති කරයි.
 - (3) දේශීය ව්‍යවහාර මුදල සඳහා ඉල්ලුම වැඩි කොට දේශීය ව්‍යවහාර මුදලේ අගය ඉහළ යාමක් ඇති කරයි.
 - (4) දේශීය ව්‍යවහාර මුදල සඳහා ඉල්ලුම අඩු කොට දේශීය ව්‍යවහාර මුදලේ අගය ක්ෂයවීමක් ඇති කරයි.
 - (5) දේශීය ව්‍යවහාර මුදලේ සැපයුම අඩු කොට දේශීය ව්‍යවහාර මුදලේ අගය ක්ෂයවීමක් ඇති කරයි.

44. ජාත්‍යන්තර මූල්‍ය අරමුදලේ ප්‍රධාන කාර්යභාරය කුමක් ද?
- (1) ස්ථායී විනිමය අනුපාතික තත්ත්වයක් සහතික කරලීම සහ ගෙවුම් ශේෂ අර්බුදවලට මුහුණ දෙන රටවලට හදිසි මූල්‍ය ආධාර සැපයීම කුෂාන් විරහන්නැදිගේ
 - (2) ගෙවුම් ශේෂ සමතුලිතතාව සහ ජාත්‍යන්තර වෙළෙඳාමේ තුලිත සංවර්ධනයක් සහතික කරලීම සඳහා දිගු කාලීන ප්‍රාග්ධන ආයෝජන ලබාදීම
 - (3) ජනතාවගේ ජීවන තත්ත්වය උසස් කොට දරිද්‍රතාව පහළ දැමීම සඳහා සාමාජික රටවලට ණය මුදල් ලබාදීම
 - (4) සෘජු විදේශ ආයෝජන නිදහසේ ගලා ඒමට පවත්නා බාධක ඉවත් කිරීම
 - (5) සාමාජික රටවල ආර්ථික සංවර්ධනය සහ ප්‍රතිසංස්කරණය සඳහා දිගු කාලීන මූල්‍ය පහසුකම් සැපයීම

ඉදිරි VIDEO බැලීම සඳහා
SUBSCRIBE කරන්න