

ආර්ථික විද්‍යාව

Economics - MCQ

ජාතික ගිණුම්කරණය හා සාර්ව ආර්ථික

සමතුලිතය

පසුගිය වසර 08 ක බහුවරණ ප්‍රශ්න 2015 - 2022

කුමාර්

වීරහත්තදිගේ
Masters in Economics,
BA Economics (special),
Executive Diploma in Human Resource Management,
Executive Diploma in Strategic Business Management,
Diploma in Marketing Management,
Advance certificate training and Human Resource development.

කුමාර් වීරහත්තදිගේ

WhatsApp - 0768524299

සියලු ම හිමිකම් ඇවිරිණි / முழுப் பதிப்புரிமையுடையது / All Rights Reserved

ශ්‍රී ලංකා විභාග දෙපාර්තමේන්තුව ශ්‍රී ලංකා විභාග දෙපාර්තමේන්තුව ශ්‍රී ලංකා විභාග දෙපාර්තමේන්තුව ශ්‍රී ලංකා විභාග දෙපාර්තමේන්තුව ශ්‍රී ලංකා විභාග දෙපාර්තමේන්තුව
இலங்கைப் பரீட்சைத் திணைக்களம் இலங்கைப் பரීட்சைத் திணைக்களம் இலங்கைப் பரීட்சைத் திணைக்களம் இலங்கைப் பரීட்சைத் திணைக்களம் இலங்கைப் பரීட்சைத் திணைக்களம்
Department of Examinations, Sri Lanka Department of Examinations, Sri Lanka Department of Examinations, Sri Lanka Department of Examinations, Sri Lanka Department of Examinations, Sri Lanka

අධ්‍යයන පොදු සහතික පත්‍ර (උසස් පෙළ) විභාගය, 2015 ඔක්තෝබර්
கல்விப் பொதுத் தராதரப் பத்திர (உயர் தர)ப் பரீட்சை, 2015 ஓகஸ்ட்
General Certificate of Education (Adv. Level) Examination, August 2015

ආර්ථික විද්‍යාව I
பொருளியல் I
Economics I

21 S I

පැය දෙකයි
இரண்டு மணித்தியாலம்
Two hours

22. කිසියම් ආර්ථිකයක ආදායමේ වක්‍රීය ප්‍රවාහය පෙන්වුම් කෙරෙන සටහනක් තුළ, ආණ්ඩුව වෙතින් ඍජුව ගලා යන ප්‍රවාහයක් වනුයේ පහත සඳහන් දෑ අතුරින් කවරක් ද?

- (1) බදු (T) (2) අපනයන (X) (3) ඉතුරුම් (S)
- (4) සංක්‍රාම වියදම් (Tr.) (5) ආයෝජන වියදම් (I) (.....)

23. ව්‍යාපාර චක්‍රයක සංකෝචනාත්මක අදියරේ දී,

- (1) ආයෝජනය ඉහළ නගින අතර නිමැවුම පහළ වැටේ.
- (2) විරැකියාව ඉහළ නගින අතර නිමැවුම පහළ වැටේ.
- (3) විරැකියාව පහළ වැටෙන අතර මිල මට්ටම ඉහළ නගී.
- (4) විරැකියාව පහළ වැටෙන අතර නිමැවුම ඉහළ නගී.
- (5) විරැකියාව ඉහළ නගින අතර නිමැවුම ද ඉහළ නගී. (.....)

24. වර්තමානයේ ශ්‍රී ලංකාවේ දළ දේශීය ප්‍රාග්ධන සම්පාදනය තුළ දක්නට ලැබෙන විශාලතම සංරචකය වනුයේ,
 (1) යන්ත්‍ර සූත්‍ර සහ උපකරණ වේ. (2) මූල්‍ය වත්කම් වේ.
 (3) ඉඩම් දියුණු කිරීම සහ වැවිලි සංවර්ධනයයි. (4) නොග වෙනස් වීම ය.
 (5) ඉදිකිරීම් ය. (.....)

25. වියදම් ප්‍රවේශයෙන් දළ දේශීය නිෂ්පාදිතය ගණනය කිරීමේ දී, එකතු කළ යුතු වියදම් ශීර්ෂ වනුයේ,
 (1) වැටුප්, ලාභ, ආණ්ඩුවේ මිල දී ගැනීම් සහ ශුද්ධ අපනයන වේ.
 (2) වැටුප්, බදුකුලී, පොලී සහ ලාභ වේ. කුෂාන් විරහන්තැදිගේ
 (3) පරිභෝජනය, ආයෝජනය, ආණ්ඩුවේ මිල දී ගැනීම් සහ අපනයන වේ.
 (4) පරිභෝජනය, ආයෝජනය, ආණ්ඩුවේ මිල දී ගැනීම් සහ ශුද්ධ අපනයන වේ.
 (5) පරිභෝජනය, ආණ්ඩුවේ මිල දී ගැනීම්, බදු සහ පොලිය වේ. (.....)

26. පවත්නා වෙළඳපොළ මිල අනුව වර්තමානයේ ශ්‍රී ලංකාවේ, දළ දේශීය නිෂ්පාදිතයේ අගය, ආසන්න වශයෙන්
- (1) ඇමෙරිකානු ඩොලර් බිලියන 50කි. (2) ඇමෙරිකානු ඩොලර් බිලියන 75කි.
 (3) ඇමෙරිකානු ඩොලර් බිලියන 100කි. (4) ඇමෙරිකානු ඩොලර් බිලියන 125කි.
 (5) ඇමෙරිකානු ඩොලර් බිලියන 150කි. (.....)

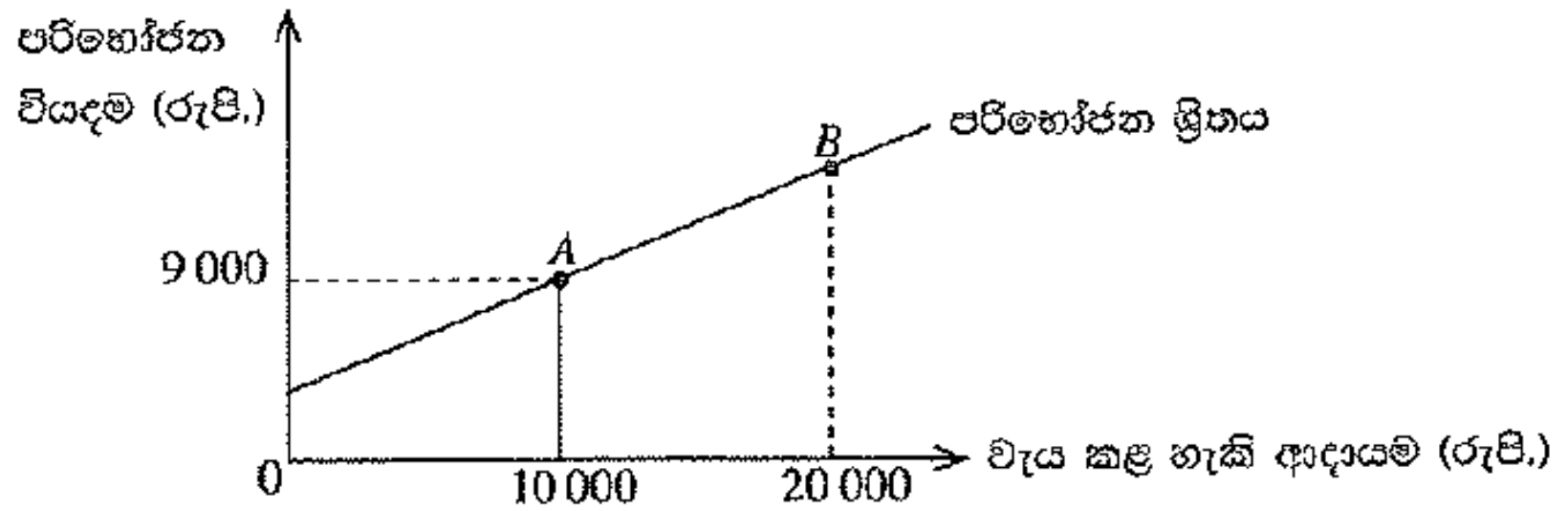
27. ජාතික ආදායම සමතුලිත මට්ටමක පවතින එක්තරා ආර්ථිකයකට අදාළ සාර්ව ආර්ථික දත්ත පෙළක් පහත දැක්වේ.

අයිතමය	රුපි. මිලියන	අයිතමය	රුපි. මිලියන
පරිභෝජන නියදම	5 000	ආනයන	1 200
බදු අයභාරය	1 000	අපනයන	980
ආණ්ඩුවේ මිල දී ගැනීම්	1 500	වෙළෙඳපොළ මිල යටතේ දළ දේශීය නිෂ්පාදිතය	8 000

මෙම ආර්ථිකයේ ආයෝජන මට්ටම වනුයේ,

- (1) රුපි. මිලියන 310කි. (2) රුපි. මිලියන 320කි.
 (3) රුපි. මිලියන 1 220කි. (4) රුපි. මිලියන 1 720කි.
 (5) රුපි. මිලියන 1 940කි. (.....)

28.



ඉහත ප්‍රස්තාරයෙහි රේඛීය පරිභෝජන ශ්‍රිතයක් දැක්වේ. මෙම පරිභෝජන ශ්‍රිතයෙහි ස්වායත්ත පරිභෝජන වියදම රු. 4 000ක් වේ නම්, B ලක්ෂ්‍යයේ දී මුළු පරිභෝජන වියදම කොපමණ ද?

- (1) රුපි. 18 000
- (2) රුපි. 17 000
- (3) රුපි. 16 000
- (4) රුපි. 14 000
- (5) රුපි. 10 000
- (.....)

29.

ආර්ථික විද්‍යාඥයන් උපකල්පනය කරනුයේ, මූර්ත දළ දේශීය නිෂ්පාදිතය ඉහළ යන විට,

- (1) අපනයන ඉහළ යන බව ය.
- (2) ආනයන පහළ වැටෙන බව ය.
- (3) ශුද්ධ අපනයන නොවෙනස්ව පවතින බව ය.
- (4) ශුද්ධ අපනයන ඉහළ යන බව ය.
- (5) ශුද්ධ අපනයන පහළ වැටෙන බව ය.
- (.....)

ශ්‍රී ලංකා විභාග දෙපාර්තමේන්තුව ශ්‍රී ලංකා විභාග දෙපාර්තමේන්තුව ශ්‍රී ලංකා විභාග දෙපාර්තමේන්තුව ශ්‍රී ලංකා විභාග දෙපාර්තමේන්තුව ශ්‍රී ලංකා විභාග දෙපාර්තමේන්තුව
இலங்கைப் பரீட்சைத் திணைக்களம் இலங்கைப் பரීட்சைத் திணைக்களம் இலங்கைப் பரීட்சைத் திணைக்களம் இலங்கைப் பரීட்சைத் திணைக்களம் இலங்கைப் பரීட்சைத் திணைக்களம்
Department of Examinations, Sri Lanka Department of Examinations, Sri Lanka Department of Examinations, Sri Lanka Department of Examinations, Sri Lanka Department of Examinations, Sri Lanka
ශ්‍රී ලංකා විභාග දෙපාර්තමේන්තුව ශ්‍රී ලංකා විභාග දෙපාර්තමේන්තුව ශ්‍රී ලංකා විභාග දෙපාර්තමේන්තුව ශ්‍රී ලංකා විභාග දෙපාර්තමේන්තුව ශ්‍රී ලංකා විභාග දෙපාර්තමේන්තුව
இலங்கைப் பரීட்சைத் திணைக்களம் இலங்கைப் பரීட்சைத் திணைக்களம் இலங்கைப் பரීட்சைத் திணைக்களம் இலங்கைப் பரීட்சைத் திணைக்களம் இலங்கைப் பரීட்சைத் திணைக்களம்
Department of Examinations, Sri Lanka Department of Examinations, Sri Lanka Department of Examinations, Sri Lanka Department of Examinations, Sri Lanka Department of Examinations, Sri Lanka

අධ්‍යයන පොදු සහතික පත්‍ර (උසස් පෙළ) විභාගය, 2016 අගස්තු
கல்விப் பொதுத் தராதரப் பத்திர (உயர் தர)ப் பரீட்சை, 2016 ஆகஸ்ட்
General Certificate of Education (Adv. Level) Examination, August 2016

ආර්ථික විද්‍යාව I
பொருளியல் I
Economics I



පැය දෙකයි
இரண்டு மணித்தியாலம்
Two hours

20. ආදායමේ වක්‍රීය ප්‍රවාහ ආකෘතිය තුළ ඇතුළත් 'මූර්ත' ප්‍රවාහ අතුරෙන් එකක් වන්නේ,
- (1) ආයතන වෙතින් කුටුම්භ කරා ඇදෙන භාණ්ඩ හා සේවා ප්‍රවාහයයි.
 - (2) ආයතන වෙතින් කුටුම්භ කරා ඇදෙන සාධක සේවා ප්‍රවාහයයි.
 - (3) කුටුම්භ වෙතින් ආයතන කරා ඇදෙන භාණ්ඩ හා සේවා ප්‍රවාහයයි.
 - (4) ආයතන වෙතින් කුටුම්භ කරා ගලා යන මුදල් ගෙවීම් ප්‍රවාහයයි.
 - (5) කුටුම්භ වෙතින් ආයතන කරා ගලා යන මුදල් ගෙවීම් ප්‍රවාහයයි.

(.....)

21. පසුගිය වර්ෂයේ දී කිසියම් රටක පොදු මිල මට්ටම ඉහළ ගිය නමුදු භාණ්ඩ හා සේවා නිෂ්පාදනය නොවෙනස් ව තිබුණි යැයි සලකන්න. මෙම තොරතුරුවලට අනුව පහත සඳහන් කවරක් නිවැරදි වේ ද?

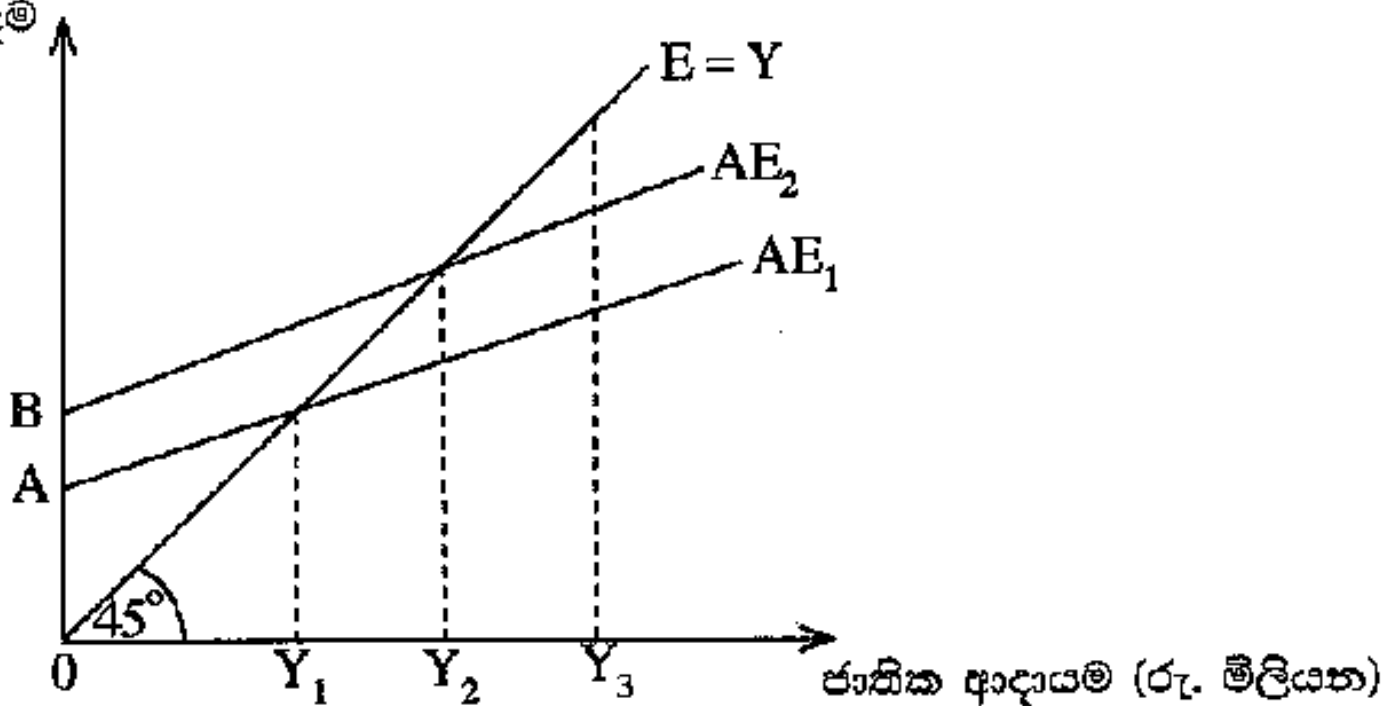
	නාමික දළ දේශීය නිෂ්පාදිතය	මූර්ත දළ දේශීය නිෂ්පාදිතය
(1)	ඉහළ ගියේ ය.	ඉහළ ගියේ ය.
(2)	නොවෙනස්ව තිබිණි.	නොවෙනස්ව තිබිණි.
(3)	පහළ වැටුණි.	පහළ වැටුණි.
(4)	ඉහළ ගියේ ය.	නොවෙනස්ව තිබිණි.
(5)	පහළ වැටුණි.	ඉහළ ගියේ ය.

Answer (Mark):
2. No. Sentinels

22. පහත සඳහන් දෑ අතුරින්, පෞද්ගලික ආදායම් ගණනය කිරීමේ දී ඇතුළත් කර ගන්නා නමුදු ජාතික ආදායම් ගණනය කිරීමේ දී බැහැර කෙරෙන්නේ කවරක් ද?
- (1) සමාගමික ලාභාංශ (2) සංක්‍රාම ගෙවීම්
 (3) සමාජ ආරක්ෂණ දායක මුදල් (4) සමාගමික නොබෙදූ ලාභ
 (5) ශුද්ධ පොලිය (.....)
23. සරල ආර්ථිකයක සමාහාර පරිභෝජන ශ්‍රිතය $C = 250 + 0.75 Y$ බවත්, ආයෝජනය $I = 450$ බවත් උපකල්පනය කරන්න. මෙම ආර්ථිකයේ සමතුලිත ආදායම් මට්ටම
- (1) 1 800 කි. (2) 2 800 කි. (3) 3 600 කි. (4) 7 200 කි. (5) 9 000 කි. (.....)
24. ආයෝජන ගුණකයේ වටිනාකම වැඩි වන්නේ පහත සඳහන් කවර කරුණක වැඩිවීමක් නිසා ද?
- (1) මුදල් සැපයුම (2) සමතුලිත නිමැවුම
 (3) පෞද්ගලික ආදායම් බදු අනුපාතිකය (4) ආන්තික පරිභෝජන නැමියාව
 (5) ව්‍යවස්ථාපිත සංචිත අනුපාතය (.....)
25. ආර්ථිකයේ වක්‍රීය ආදායම් ප්‍රවාහයට කරනු ලබන විදීමක් (injection) නියෝජනය කරනුයේ පහත දැක්වෙන කවරක් ද?
- (1) වෙළෙඳ ගෙවීම් හිඟයක් (2) ආණ්ඩුවේ අයවැය ලේඛනයේ හිඟයක්
 (3) ශුද්ධ බදු ඉහළ යාමක් (4) පෞද්ගලික සමාගම්වල රඳවාගනු ලැබූ ලාභ
 (5) කුටුම්භ ඉතුරුම් (.....)

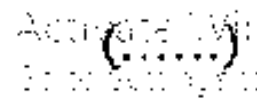
26. කිසියම් ආර්ථිකයක සාර්ව ආර්ථික විචලනයන්ගේ හැසිරීම පහත දැක්වෙන රූප සටහන පෙන්වුම් කරයි.

සමාහාර වියදම
(රු. මිලියන)



මෙම ආර්ථිකයේ ජාතික ආදායම් මට්ටම Y_3 සහ සමාහාර වියදම් ශ්‍රිතය AE_1 වේ නම්,

- (1) ආර්ථිකය සමතුලිත වේ.
- (2) අනපේක්ෂිත තොග සමුච්චනයක් සහ ජාතික ආදායම ඉහළ යාමක් සිදු වේ.
- (3) අනපේක්ෂිත තොග සමුච්චනයක් සහ ජාතික ආදායම පහළ වැටීමක් සිදු වේ.
- (4) අනපේක්ෂිත තොග අඩු වීමක් සහ ජාතික ආදායම ඉහළ යාමක් සිදු වේ.
- (5) අනපේක්ෂිත තොග අඩුවීමක් සහ ජාතික ආදායම පහළ වැටීමක් සිදු වේ.



ශ්‍රී ලංකා විභාග දෙපාර්තමේන්තුව ශ්‍රී ලංකා විභාග දෙපාර්තමේන්තුව ශ්‍රී ලංකා විභාග දෙපාර්තමේන්තුව ශ්‍රී ලංකා විභාග දෙපාර්තමේන්තුව ශ්‍රී ලංකා විභාග දෙපාර්තමේන්තුව
இலங்கைப் பரீட்சைத் திணைக்களம் இலங்கைப் பரීட்சைத் திணைக்களம் இலங்கைப் பரීட்சைத் திணைக்களம் இலங்கைப் பரීட்சைத் திணைக்களம் இலங்கைப் பரීட்சைத் திணைக்களம்
Department of Examinations, Sri Lanka Department of Examinations, Sri Lanka Department of Examinations, Sri Lanka Department of Examinations, Sri Lanka Department of Examinations, Sri Lanka
ශ්‍රී ලංකා විභාග දෙපාර්තමේන්තුව ශ්‍රී ලංකා විභාග දෙපාර්තමේන්තුව ශ්‍රී ලංකා විභාග දෙපාර්තමේන්තුව ශ්‍රී ලංකා විභාග දෙපාර්තමේන්තුව ශ්‍රී ලංකා විභාග දෙපාර්තමේන්තුව
இலங்கைப் பரීட்சைத் திணைக்களம் இலங்கைப் பரීட்சைத் திணைக்களம் இலங்கைப் பரීட்சைத் திணைக்களம் இலங்கைப் பரීட்சைத் திணைக்களம் இலங்கைப் பரීட்சைத் திணைக்களம்
Department of Examinations, Sri Lanka Department of Examinations, Sri Lanka Department of Examinations, Sri Lanka Department of Examinations, Sri Lanka Department of Examinations, Sri Lanka

අධ්‍යයන පොදු සහතික පත්‍ර (උසස් පෙළ) විභාගය, 2017 අගෝස්තු
கல்விப் பொதுத் தராதரப் பத்திர (உயர் தர)ப் பரீட்சை, 2017 ஆகஸ்ட்
General Certificate of Education (Adv. Level) Examination, August 2017

ආර්ථික විද්‍යාව I
பொருளியல் I
Economics I



පැය දෙකයි
இரண்டு மணித்தியாலம்
Two hours

21. ව්‍යාපාර චක්‍රයක විවිධ අදියරයන්ගේ අනුපිළිවෙළ වනුයේ
- (1) සංකෝචනය, ප්‍රසාරණය, පතුළ හා මුදුනත වශයෙනි.
 - (2) සංකෝචනය, මුදුනත, ප්‍රසාරණය හා පතුළ වශයෙනි.
 - (3) සංකෝචනය, පතුළ, මුදුනත හා ප්‍රසාරණය වශයෙනි.
 - (4) සංකෝචනය, පතුළ, ප්‍රසාරණය හා මුදුනත වශයෙනි.
 - (5) සංකෝචනය, මුදුනත, පතුළ හා ප්‍රසාරණය වශයෙනි. (.....)

22. දළ ස්ථාවර ප්‍රාග්ධන සම්පාදනය ගණනය කිරීමේ දී, පහත සඳහන් වියදම් අතුරෙන් කවරක් ඇතුළත් කෙරේ ද?
- (1) අළුතින් ඉදි කරන ලද නිවසක් මිල දී ගැනීම
 - (2) පුඛෝපභෝගී අළුත් මෝටර් රථයක් මිල දී ගැනීම
 - (3) නිෂ්පාදන සමාගමක කොටස් 1 000ක් මිල දී ගැනීම කුෂාන් විරහන්නැදිගේ
 - (4) කොටස් අලෙවි කිරීම වෙනුවෙන් කොටස් තැරැව්කරුවෙකුට කොමිස් ගාස්තු ගෙවීම
 - (5) හෙක්ටයාර පහක් වූ බිම් කොටසක බඩඉරිඟු වගාවට මුදල් වියදම් කිරීම (.....)

23. කිසියම් රටක කාලපරිච්ඡේද දෙකක් අතර පවත්නා මිල යටතේ දළ දේශීය නිෂ්පාදිතය 8%කට ආසන්න ප්‍රමාණයකින් ඉහළ ගිය නමුදු, මූර්ත දළ දේශීය නිෂ්පාදිතය එම කාලපරිච්ඡේදය තුළ 2%කින් පහළ වැටුණු බව සලකන්න. පහත සඳහන් කවර පැහැදිලි කිරීමක් මේ සඳහා වඩාත් යෝග්‍ය වේ ද?
- | | |
|--------------------------------------|-------------------------------------|
| (1) 4%කින් පොදු මිල මට්ටම පහළ වැටීම | (2) 8%කින් පොදු මිල මට්ටම පහළ වැටීම |
| (3) 4%කින් පොදු මිල මට්ටම ඉහළ නැගීම | (4) 8%කින් පොදු මිල මට්ටම ඉහළ නැගීම |
| (5) 10%කින් පොදු මිල මට්ටම ඉහළ නැගීම | |

Activate Windows
Go to Settings to activate Windows.

24. ආර්ථිකයක සමාහාර වියදමේ අඩු වීමක් හටගත හැක්කේ පහත සඳහන් කවරක වැඩි වීමක් නිසා ද?
 (1) පරිභෝජන වියදම (2) ආණ්ඩුවේ මිල දී ගැනීම්
 (3) ආනයන වියදම (4) ආයෝජන වියදම
 (5) විදේශ ප්‍රේමණ ගලා ඒම

(.....)

25. ආවෘත ආර්ථිකයක සමාහාර පරිභෝජන ශ්‍රිතය $C = 200 + 0.8Y$ බවත්, සමතුලිත ජාතික ආදායම් මට්ටම රුපියල් බිලියන 4 000ක් බවත් සලකන්න. මෙම ආර්ථිකයේ ආයෝජන මට්ටම කොපමණ ද?
 (1) රුපියල් බිලියන 1 600 (2) රුපියල් බිලියන 600
 (3) රුපියල් බිලියන 400 (4) රුපියල් බිලියන 380
 (5) රුපියල් බිලියන 300

(.....)

26. කිසියම් ආර්ථිකයක් දැනට රුපියල් බිලියන 3 000ක් වූ සමතුලිත නිමැවුම් මට්ටමක කටයුතු කරන බවත්, පූර්ණ සේවා නියුක්ති සමතුලිතය සාක්ෂාත් කර ගැනීමට රුපියල් බිලියන 4 000ක නිමැවුම් මට්ටමක් අවශ්‍ය බවත් සලකන්න. තව ද මෙම ආර්ථිකයේ ආන්තික ඉතුරුම් නැමියාව 0.2ක් වේ. මෙම ආර්ථිකයට පූර්ණ සේවා නියුක්ති සමතුලිතය අත්කර ගැනීම සඳහා වඩාත් යෝග්‍ය ප්‍රතිපත්ති නිර්දේශය කුමක් ද?
 (1) ආණ්ඩුවේ වියදම් රුපියල් බිලියන 1 000කින් ඉහළ නැංවීම
 (2) ආණ්ඩුවේ වියදම් රුපියල් බිලියන 500කින් ඉහළ නැංවීම
 (3) ආණ්ඩුවේ වියදම් රුපියල් බිලියන 250කින් ඉහළ නැංවීම
 (4) රුපියල් බිලියන 1 000කින් සෘජු බදු අඩු කිරීම
 (5) රුපියල් බිලියන 250කින් සෘජු බදු අඩු කිරීම

Activate Windows
 Go to Settings to activate Windows.

27. ආණ්ඩුවේ කටයුතු සහිත විවෘත ආර්ථිකයක සමාහාර වියදමේ සංරචක සහ ජාතික ආදායම පිළිබඳ දත්ත පහත සඳහන් වගුවේ දැක්වේ. එහි C = පරිභෝජන වියදම, I = ආයෝජනය, G = ආණ්ඩුවේ මිල දී ගැනීම්, X = අපනයන, M = ආනයන සහ Y = ජාතික ආදායම බව සලකන්න. මෙම ආර්ථිකය අසමතුලිතව පවතිනුයේ කවර තත්ත්වයක් යටතේ දී ද?

(සියලු ම සංඛ්‍යා රුපි. බිලියන වලින්)

	C	I	G	X	M	Y
(1)	250	50	100	75	25	400
(2)	300	50	100	75	25	500
(3)	450	50	100	75	25	650
(4)	600	50	100	75	25	800
(5)	750	50	100	75	25	950

(.....)

ශ්‍රී ලංකා විභාග දෙපාර්තමේන්තුව ශ්‍රී ලංකා විභාග දෙපාර්තමේන්තුව ශ්‍රී ලංකා විභාග දෙපාර්තමේන්තුව ශ්‍රී ලංකා විභාග දෙපාර්තමේන්තුව ශ්‍රී ලංකා විභාග දෙපාර්තමේන්තුව
இலங்கைப் பரீட்சைத் திணைக்களம் இலங்கைப் பரීட்சைத் திணைக்களம் இலங்கைப் பரීட்சைத் திணைக்களம் இலங்கைப் பரීட்சைத் திணைக்களம் இலங்கைப் பரීட்சைத் திணைக்களம்
Department of Examinations, Sri Lanka Department of Examinations, Sri Lanka Department of Examinations, Sri Lanka Department of Examinations, Sri Lanka Department of Examinations, Sri Lanka
ශ්‍රී ලංකා විභාග දෙපාර්තමේන්තුව ශ්‍රී ලංකා විභාග දෙපාර්තමේන්තුව ශ්‍රී ලංකා විභාග දෙපාර්තමේන්තුව ශ්‍රී ලංකා විභාග දෙපාර්තමේන්තුව ශ්‍රී ලංකා විභාග දෙපාර්තමේන්තුව
இலங்கைப் பரීட்சைத் திணைக்களம் இலங்கைப் பரීட்சைத் திணைக்களம் இலங்கைப் பரීட்சைத் திணைக்களம் இலங்கைப் பரීட்சைத் திணைக்களம் இலங்கைப் பரීட்சைத் திணைக்களம்
Department of Examinations, Sri Lanka Department of Examinations, Sri Lanka Department of Examinations, Sri Lanka Department of Examinations, Sri Lanka Department of Examinations, Sri Lanka

අධ්‍යයන පොදු කහතිර පත්‍ර (උසස් පෙළ) විභාග, 2018 අගෝස්තු
கல்விப் பொதுத் தராதரப் பத்திர (உயர் தர)ப் பரீட்சை, 2018 ஓகஸ்ட்
General Certificate of Education (Adv. Level) Examination, August 2018

ආර්ථික විද්‍යාව I
பொருளியல் I
Economics I

21 S I

2018.08.06 / 1300 - 1500

පැය දෙකයි
இரண்டு மணித்தியாலம்
Two hours

21. කුටුම්භ හා ව්‍යාපාරික ආයතනවලින් පමණක් සමන්විත ආර්ථිකයක, ආදායමේ වක්‍රීය ප්‍රවාහය සම්බන්ධයෙන් පහත සඳහන් කවරක් අනුකූල වන්නේ ද?

- (1) කුටුම්භ, භාණ්ඩ හා සේවා නිෂ්පාදනය කරන්නන් වන අතර ව්‍යාපාරික ආයතන, නිෂ්පාදන සම්පත් පරිභෝජනය කරන්නෝ වෙති.
- (2) කුටුම්භ, නිෂ්පාදන සම්පත් භාවිත කරන්නන් වන අතර ව්‍යාපාරික ආයතන, ඉතුරුම් ජනනය කරන්නෝ වෙති.
- (3) කුටුම්භ, නිෂ්පාදන සම්පත් සපයන්නන් වන අතර ව්‍යාපාරික ආයතන, භාණ්ඩ හා සේවා නිෂ්පාදනය කරන්නෝ වෙති.
- (4) ව්‍යාපාරික ආයතන, බදු එකතු කරන්නන් වන අතර කුටුම්භ, බදු ආදායම ජනනය කරන්නෝ වෙති.
- (5) ව්‍යාපාරික ආයතන, නිෂ්පාදන සම්පත් සපයන්නන් වන අතර කුටුම්භ, භාණ්ඩ හා සේවා පරිභෝජනය කරන්නෝ වෙති.

(.....)

22. දළ දේශීය නිෂ්පාදනය නිර්වචනය කරනු ලබනුයේ පහත සඳහන් කවර ප්‍රකාශයකින් ද?
- (1) දෙන ලද කාලපරිච්ඡේදයක් තුළදී, ආර්ථිකයක් විසින් නිෂ්පාදනය කරනු ලබන මුළු නිමැවුමේ ප්‍රමාණයයි.
 - (2) දෙන ලද කාලපරිච්ඡේදයක් තුළදී, ආර්ථිකයක් විසින් නිෂ්පාදනය කරනු ලබන සියලුම නිමැවුම්වල මුළු වෙළෙඳපොළ වටිනාකමයි.
 - (3) දෙන ලද කාලපරිච්ඡේදයක් තුළදී, ආර්ථිකයක් විසින් නිෂ්පාදනය කරනු ලබන සියලුම අවසාන භාණ්ඩ හා සේවාවල මුළු වෙළෙඳපොළ වටිනාකමයි.
 - (4) දෙන ලද කාලපරිච්ඡේදයක් තුළදී, දේශීය වෙළෙඳපොළෙහි අලෙවි කරන ලද අවසාන භාණ්ඩ හා සේවාවල මුළු වටිනාකමයි.
 - (5) දෙන ලද කාලපරිච්ඡේදයක් තුළදී, ආර්ථිකයක් විසින් නිෂ්පාදනය කරන ලද සියලුම අවසාන භාණ්ඩ හා සේවාවල මුළු වෙළෙඳපොළ වටිනාකමින්, අපනයන භාණ්ඩ හා සේවාවල වෙළෙඳපොළ වටිනාකම අඩු කළ විට ලැබෙන අගයයි. (.....)

23. දළ ජාතික ආදායම මිනුම් කිරීමේදී එයට ඇතුළත් නොවනුයේ කවරක් ද?
- (1) සේවා විද්‍යුත්තිකයන් සඳහා ලබා දෙන මූල්‍යාධාර
 - (2) කොටස් හිමියන් වෙත ගෙවනු ලබන ලාභාංශ
 - (3) සමාගම් විසින් රඳවාගනු ලබන ලාභ
 - (4) ඉඩම් හිමියන් වෙත ගෙවනු ලබන බදු කුලී
 - (5) සම්පත් හිමිකරුවන් වෙත ගෙවනු ලබන දේපොළ ආදායම්

Answer/Answer
 22. (.....)
 23. (.....)

24. කර්මාන්ත තුනකින් පමණක් සමන්විත කල්පිත ආර්ථිකයක් පිළිබඳ උපකල්පනය කරන්න. A කර්මාන්තය, රුපියල් මිලියන 30ක ආනයන යෙදවුම් භාවිත කරමින් නිෂ්පාදනය කරනු ලබන තම නිමැවුම, රුපියල් මිලියන 100කට B කර්මාන්තය වෙත අලෙවි කරයි. B කර්මාන්තය, ආනයන කිසිවක් භාවිත නොකොට රුපියල් මිලියන 300ක් වටිනා නිමැවුම් ප්‍රමාණයක් C කර්මාන්තය වෙත අලෙවි කරන අතර, තවත් රුපියල් මිලියන 60ක් වටිනා නිමැවුම් විදේශීය රටකට අපනයනය කරයි. C කර්මාන්තය, රුපියල් මිලියන 30ක ආනයන යෙදවුම් භාවිත කරමින් නිෂ්පාදනය කළ තම නිමැවුම, රුපියල් මිලියන 500කට අවසාන පරිභෝජකයන්ට අලෙවි කරයි.

මෙම ආර්ථිකයේ දළ දේශීය නිෂ්පාදිතය කොපමණ ද?

- | | |
|------------------------|------------------------|
| (1) රුපියල් මිලියන 440 | (2) රුපියල් මිලියන 500 |
| (3) රුපියල් මිලියන 900 | (4) රුපියල් මිලියන 960 |
| (5) රුපියල් මිලියන 990 | (.....) |

25. ආදායම් මට්ටම රුපියල් 5 000 සිට රුපියල් 10 000 දක්වා වැඩි වන විට, පරිභෝජන වියදම රුපියල් 7 000ක සිට රුපියල් 11 000ක් දක්වා ඉහළ නැගී. මෙහිදී ආන්තික පරිභෝජන නැමියාව

- | | | | | | |
|------------|------------|------------|------------|------------|---------|
| (1) 0.8කි. | (2) 0.9කි. | (3) 1.0කි. | (4) 1.2කි. | (5) 1.4කි. | (.....) |
|------------|------------|------------|------------|------------|---------|

26. දළ දේශීය නිෂ්පාදිතයේ විශාලතම අඩුවීමකට බලපානුයේ පහත සඳහන් කවරක් ද?
- (1) ආණ්ඩුවේ මිල දී ගැනීම් හා බදු අය කිරීම් යන දෙකම රුපියල් බිලියන 50කින් ඉහළ යාම
 - (2) ආණ්ඩුවේ මිල දී ගැනීම් හා බදු අය කිරීම් යන දෙකම රුපියල් බිලියන 50කින් අඩු වීම
 - (3) රුපියල් බිලියන 50කින් බදු වැඩි කිරීම
 - (4) රුපියල් බිලියන 50කින් ආණ්ඩුවේ මිල දී ගැනීම් අඩු වීම
 - (5) රුපියල් බිලියන 50කින් ශුද්ධ අපනයන ඉහළ යාම (.....)

27. රාජ්‍ය අංශයක් නොමැති ආර්ථිකයක, පරිභෝජනය (C), ආයෝජනය (I), අපනයන (X) සහ ආනයන (M) අගයන් පහත දැක් වේ.

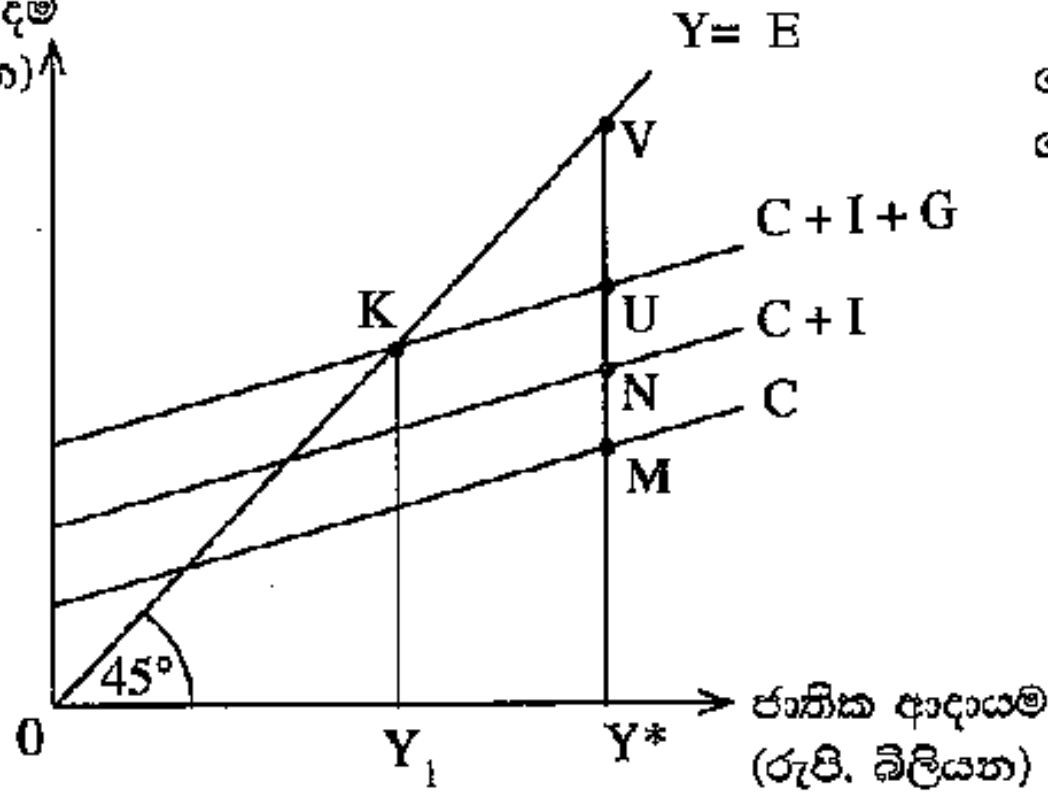
$$C = 200 + 0.75Y \quad I = 500 \quad X = 150 \quad M = 100$$

මෙම ආර්ථිකයේ සමතුලිත ජාතික ආදායම් මට්ටම (Y) කොපමණ ද?

- (1) 3 000 (2) 3 400 (3) 3 600 (4) 3 750 (5) 3 800 (.....)

28. පහත දැක්වෙන රූපසටහනෙහි සමතුලිත ජාතික ආදායම් මට්ටම $0Y_1$ ලෙසත්, පූර්ණ සේවා නියුක්ති ජාතික ආදායම් මට්ටම $0Y^*$ ලෙසත් පෙන්වුම් කරයි.

සමානාර වියදම
(රුපි. බිලියන)



මෙම ආර්ථිකයේ අවධිමනාත්මක පරතරය කොපමණ ද?

- (1) Y^*U
- (2) UV
- (3) KV
- (4) MV
- (5) Y_1Y^*

(.....)

ශ්‍රී ලංකා විභාග දෙපාර්තමේන්තුව ශ්‍රී ලංකා විභාග දෙපාර්තමේන්තුව ශ්‍රී ලංකා විභාග දෙපාර්තමේන්තුව ශ්‍රී ලංකා විභාග දෙපාර්තමේන්තුව ශ්‍රී ලංකා විභාග දෙපාර්තමේන්තුව
 இலங்கைப் பரீட்சைத் திணைக்களம் இலங்கைப் பரීட்சைத் திணைக்களம் இலங்கைப் பரීட்சைத் திணைக்களம் இலங்கைப் பரීட்சைத் திணைக்களம் இலங்கைப் பரීட்சைத் திணைக்களம்
 Sri Lanka Department of Examinations, Sri Lanka Department of Examinations, Sri Lanka Department of Examinations, Sri Lanka Department of Examinations, Sri Lanka
 Department of Examinations, Sri Lanka

NEW

අධ්‍යයන පොදු සහතික පත්‍ර (උසස් පෙළ) විභාගය, 2019 අගෝස්තු
கல்விப் பொதுத் தராதரப் பத்திர (உயர் தர)ப் பரீட்சை, 2019 ஓகஸ்ட்
General Certificate of Education (Adv. Level) Examination, August 2019

ආර්ථික විද්‍යාව I
 பொருளியல் I
 Economics I

21 S I

2019.08.05 / 1300 - 1500

පැය දෙකයි
இரண்டு மணித்தியாலம்
Two hours

19. බොහෝ දුරට වැඩිවන බන නිමැවුම් පරතරයක් සහිත ලක්ෂණයකින් සමන්විත වන්නේ ව්‍යාපාර චක්‍රයෙහි කවර අදියරක් ද?

- (1) මුද්‍රානත
- (2) පසුබැස්ම
- (3) ප්‍රසාරණය
- (4) පතූල
- (5) සංකෝචනය

20. පහත දැක්වෙන කවරක් මූලික මිල යටතේ දළ එකතු කළ අගයට (GVA) ඇතුළත් සංරචකයක් වේ ද?

- (1) අතරමැදි පරිභෝජනය
- (2) පරිලේඛන/තොග වෙනස් වීම්
- (3) වටිනා දේ අත්කර ගැනීම
- (4) නිෂ්පාදිතය මත බදු අඩු කළ සහනාධාර
- (5) නිෂ්පාදනය මත වෙනත් බදු (අඩු කළා එම සහනාධාර)

21. වියදම් ප්‍රවේශය මත රචක දළ දේශීය නිෂ්පාදිතය ගණනය කිරීමේ දී පහත දැක්වෙන කුටුම්භ මිල දී ගැනීම් අතුරින් කවරක් දළ පෞද්ගලික ආයෝජනයේ සංරචකයක් වශයෙන් ගණනය කෙරේ ද?

- (1) සෛවරීත්ව බැඳුම්කර
- (2) සමාගමක කොටස්
- (3) ආයෝජන බැංකුවක් විසින් නිකුත් කළ ණයකර
- (4) පෞද්ගලික පරිහරණය සඳහා අලුත් මෝටර් රථයක්
- (5) අලුතින් ඉදි කළ නිවාසයක්

22. පහත සඳහන් දෑ අතුරින් දේපොළ ආදායමක් වන්නේ කුමක් ද?

- (1) වැටුප් හා වේතන
- (2) පොලිය
- (3) සේවක අර්ථසාධක අරමුදලට සේවයා විසින් කරනු ලබන දායකත්වය
- (4) ජීවිත නොවන රක්ෂණ හිමිකම්
- (5) සහනාධාර

23. කිසියම් ආර්ථිකයක ස්වායත්ත පරිභෝජනය රුපියල් මිලියන 600ක් සහ ආන්තික ඉතුරුම් නැමියාව 0.2ක් ද වේ යැයි සලකන්න. මෙම ආර්ථිකයේ වැය කළ හැකි දළ ජාතික ආදායම රුපියල් මිලියන 1 000කින් ඉහළ නැගී නම්, පරිභෝජන වියදම වැඩි වන ප්‍රමාණය

- | | |
|-----------------------------|-----------------------------|
| (1) රුපියල් මිලියන 200කි. | (2) රුපියල් මිලියන 600කි. |
| (3) රුපියල් මිලියන 800කි. | (4) රුපියල් මිලියන 1 400කි. |
| (5) රුපියල් මිලියන 1 600කි. | |

24. කිසියම් කල්පිත ආර්ථිකයක පරිභෝජනය (C) සහ වැය කළ හැකි දළ ජාතික ආදායම (Y_D) පිළිබඳ ජාතික ගිණුම් දත්ත පහත වගුවෙන් පෙන්වුම් කෙරේ.

වර්ෂය	පරිභෝජනය (රුපි. මිලියන)	වැය කළ හැකි දළ ජාතික ආදායම (රුපි. මිලියන)
1	800	1 000
2	960	1 200

තුන්වන වර්ෂයේ දී ශුද්ධ අපනයන ඉහළ යාමක් නිසා ජාතික ආර්ථිකය රුපියල් මිලියන 300කින් ප්‍රසාරණය විය. අනිකුත් කරුණු නොවෙනස්ව පැවතියේ නම් ශුද්ධ අපනයනවල වැඩි වීම කොපමණ වී ද?

- (1) රුපියල් මිලියන 300කි.
- (2) රුපියල් මිලියන 160කි.
- (3) රුපියල් මිලියන 100කි.
- (4) රුපියල් මිලියන 80කි.
- (5) රුපියල් මිලියන 60කි.

25. කෙටි කාලීන සමාහාර සැපයුම් වක්‍රය

- (1) පහළට සහ දකුණට බැවුම් වේ.
- (2) ඉහළට සහ දකුණට බැවුම් වේ.
- (3) තිරස් රේඛාවක් ලෙස ප්‍රස්තාරගත කෙරේ.
- (4) සිරස් රේඛාවක් ලෙස ප්‍රස්තාරගත කෙරේ.
- (5) පූර්ණ සේවා නියුක්ති නිමැවුමට වඩා අඩු නිමැවුම් මට්ටම්වල දී එය දැඩි බැවුමක් සහිත වේ.

ශ්‍රී ලංකා විභාග දෙපාර්තමේන්තුව ශ්‍රී ලංකා විභාග දෙපාර්තමේන්තුව ශ්‍රී ලංකා විභාග දෙපාර්තමේන්තුව ශ්‍රී ලංකා විභාග දෙපාර්තමේන්තුව ශ්‍රී ලංකා විභාග දෙපාර්තමේන්තුව
 இலங்கைப் பரீட்சைத் திணைக்களம் இலங்கைப் பரීட்சைத் திணைக்களம் இலங்கைப் பரීட்சைத் திணைக்களம் இலங்கைப் பரීட்சைத் திணைக்களம் இலங்கைப் பரීட்சைத் திணைக்களம்
 Department of Examinations, Sri Lanka Department of Examinations, Sri Lanka Department of Examinations, Sri Lanka Department of Examinations, Sri Lanka Department of Examinations, Sri Lanka
 Department of Examinations, Sri Lanka

NEW

අධ්‍යයන පොදු සහතික පත්‍ර (උසස් පෙළ) විභාගය, 2020
 கல்விப் பொதுத் தராதரப் பத்திர (உயர் தர)ப் பரீட்சை, 2020
 General Certificate of Education (Adv. Level) Examination, 2020

ආර්ථික විද්‍යාව I
 பொருளியல் I
 Economics I

21 S I

පැය දෙකයි
 இரண்டு மணித்தியாலம்
 Two hours

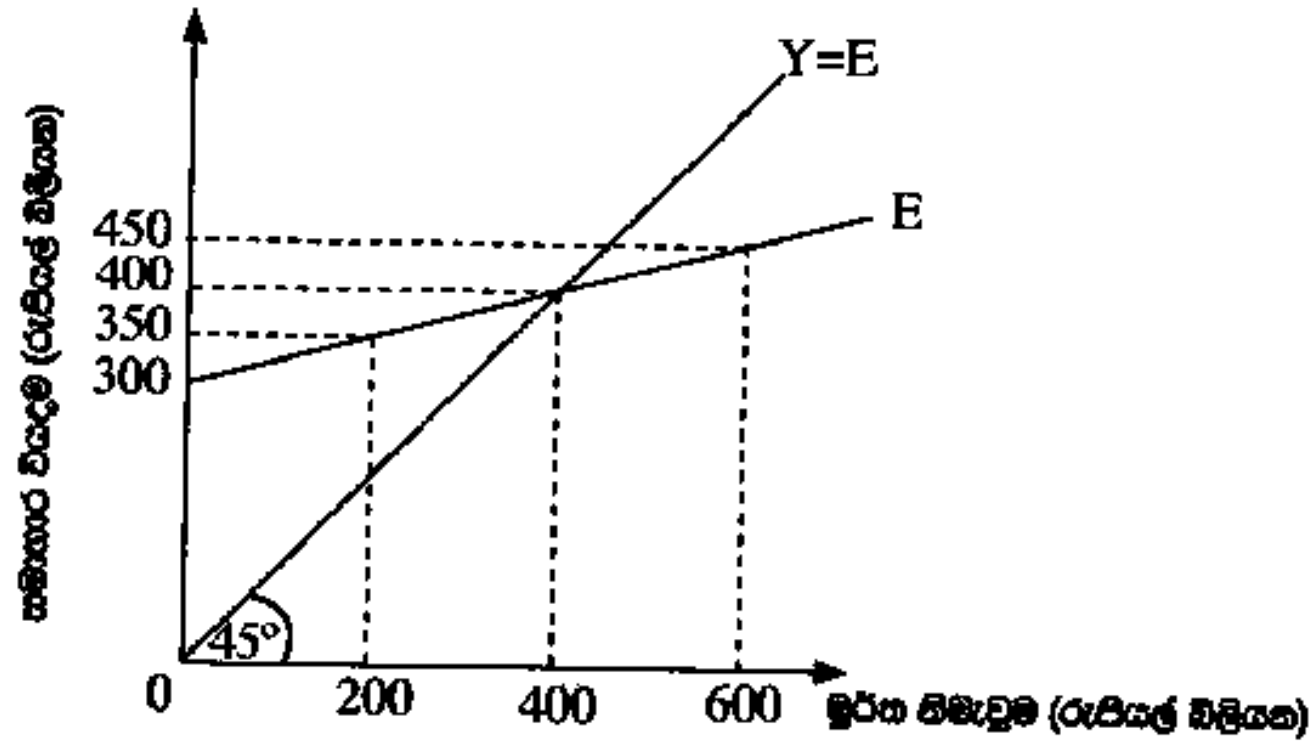
19. නිමැවුමේ දළ වටිනාකම (GVO) සහ දළ එකතු කළ අගය (GVA) අතර වෙනස වනුයේ
- (1) ස්ථාවර ප්‍රාග්ධන පරිභෝජනයයි.
 - (2) අතරමැදි පරිභෝජනයයි.
 - (3) ශුද්ධ වක්‍ර බදු ය.
 - (4) ශුද්ධ ප්‍රාථමික ආදායම ය.
 - (5) ප්‍රාථමික යෙදවුම් ය.

20. ජාතික ගිණුම්කරණයේ දී පහත සඳහන් ක්‍රියාකාරකම් අතුරින් කවරක් නිෂ්පාදන ඉමෙන් බැහැර කෙරේ ද?
- (1) බලපත්‍ර රහිත වෛද්‍ය වෘත්තිකයන්ගේ සේවා
 - (2) අයිතිකරුවාම පදිංචි නිවාසවලින් ලැබෙන සේවා
 - (3) කුටුම්භ විසින් නිෂ්පාදනය කරනු ලබන භාණ්ඩ
 - (4) ගාස්තු අයකිරීමකින් තොරව රජය විසින් අධ්‍යාපනය සැපයීම
 - (5) කුටුම්භ සාමාජිකයන් විසින් රෝගී සහ වියපත් වුවත් රැකබලා ගැනීම

21. ප්‍රාථමික ආදායමෙහි ප්‍රධාන සංරචක වනුයේ,
- (1) සේවක ගෙවීම්, දළ මෙහෙයුම් අතිරික්තය සහ නිෂ්පාදනය සහ ආනයන මත ශුද්ධ බදු ය.
 - (2) සේවක ගෙවීම්, මෙහෙයුම් අතිරික්තය සහ නිෂ්පාදනය මත වෙනත් ශුද්ධ බදු ය.
 - (3) සේවක ගෙවීම්, දළ මෙහෙයුම් අතිරික්තය සහ මිශ්‍ර ආදායම් ය.
 - (4) සේවක ගෙවීම්, මෙහෙයුම් අතිරික්තය සහ ස්ථාවර ප්‍රාග්ධන පරිභෝජනය ය.
 - (5) සේවක ගෙවීම්, දළ මෙහෙයුම් අතිරික්තය සහ නිෂ්පාදනය මත වෙනත් ශුද්ධ බදු ය.

22. කිසියම් වර්ෂයක පෞද්ගලික ආදායම, ජාතික ආදායම ඉක්මවූයේ නම් එමඟින් නිගමනය කළ හැක්කේ,
- (1) සංක්‍රාම ගෙවීම්වල ප්‍රමාණය, සමාජ ආරක්‍ෂණ දායක මුදල්, සමාගමික ආදායම් බදු සහ නොබෙදූ සමාගමික ලාභවල මුළු එකතුව ඉක්මවා ඇති බව ය.
 - (2) සමාජ ආරක්‍ෂණ දායක මුදල්, සමාගමික ආදායම් බදු සහ නොබෙදූ සමාගමික ලාභවල මුළු එකතුව, සංක්‍රාම ගෙවීම් ඉක්මවා ඇති බව ය.
 - (3) සමාජ ආරක්‍ෂණ දායක මුදල් සහ සමාගමික ආදායම් බදුවල එකතුව වක්‍ර බදු ඉක්මවා ඇති බව ය.
 - (4) සමාජ ආරක්‍ෂණ දායක මුදල්, සමාගමික ආදායම් බදු සහ වක්‍ර බදුවල එකතුව සංක්‍රාම ගෙවීම්වල ප්‍රමාණය ඉක්මවා ඇති බව ය. කුෂාන් විරහන්නැදිගේ
 - (5) සමාගමික ආදායම් බදු සහ වක්‍ර බදුවල එකතුව සංක්‍රාම ගෙවීම් සහ නොබෙදූ ලාභවල එකතුව ඉක්මවා ඇති බව ය |

23. එක්තරා කල්පිත ආර්ථිකයක සමාහාර වියදම් (E) ශ්‍රිතය පහත රූපසටහන මගින් පෙන්වුම් කෙරේ.



මුද්‍රිත නිමැවුම් මට්ටම රුපියල් බිලියන 600 දී

- (1) සැලසුම් නොකළ තොග සමුච්චය රුපියල් බිලියන 200 කි.
- (2) සැලසුම් නොකළ තොග පහළ වැටීම රුපියල් බිලියන 200 කි.
- (3) සැලසුම් නොකළ තොග සමුච්චය රුපියල් බිලියන 150 කි.
- (4) සැලසුම් නොකළ තොග පහළ වැටීම රුපියල් බිලියන 150 කි.
- (5) ආර්ථිකයේ සාර්ව ආර්ථික සමතුලිතයක් පවතී.

24. ධන නිමැවුම් පරතරයක් පවත්නා ආර්ථිකයක
- (1) උපයෝජනය නොකළ නිෂ්පාදන ධාරිතාවක් පවතී.
 - (2) ව්‍යය සේවා විද්‍යුත්කියක් පවතී.
 - (3) සැබෑ නිමැවුම විභව නිමැවුමට වඩා අඩු ය.
 - (4) ආර්ථික කටයුතුවල වේගයෙහි පසුබැසීමක් දක්නට ඇත.
 - (5) ඉල්ලුමෙන් ඇදුණු උද්ධමනීය පීඩන දක්නට ලැබේ.

25. ආර්ථිකයක සමාහාර ඉතුරුම් ශ්‍රිතය $S = -200 + 0.25Y$ වේ නම්, මෙම ආර්ථිකයේ සමාහාර පරිභෝජන ශ්‍රිතය වනුයේ,

- | | |
|------------------------|------------------------|
| (1) $C = -200 + 0.75Y$ | (2) $C = 200 - 0.25Y$ |
| (3) $C = 200 + 0.25Y$ | (4) $C = -200 - 0.75Y$ |
| (5) $C = 200 + 0.75Y$ | |

සියලු ම හිමිකම් ඇවිරිණි / முழுப் பதிப்புரிமையுடையது / All Rights Reserved

ශ්‍රී ලංකා විභාග දෙපාර්තමේන්තුව ශ්‍රී ලංකා විභාග දෙපාර්තමේන්තුව ශ්‍රී ලංකා විභාග දෙපාර්තමේන්තුව ශ්‍රී ලංකා විභාග දෙපාර්තමේන්තුව ශ්‍රී ලංකා විභාග දෙපාර්තමේන්තුව
இலங்கைப் பரீட்சைத் திணைக்களம் இலங்கைப் பரීட்சைத் திணைக்களம் இலங்கைப் பரීட்சைத் திணைக்களம் இலங்கைப் பரීட்சைத் திணைக்களம் இலங்கைப் பரීட்சைத் திணைக்களம்
Department of Examinations, Sri Lanka Department of Examinations, Sri Lanka Department of Examinations, Sri Lanka Department of Examinations, Sri Lanka Department of Examinations, Sri Lanka
ශ්‍රී ලංකා විභාග දෙපාර්තමේන්තුව ශ්‍රී ලංකා විභාග දෙපාර්තමේන්තුව ශ්‍රී ලංකා විභාග දෙපාර්තමේන්තුව ශ්‍රී ලංකා විභාග දෙපාර්තමේන්තුව ශ්‍රී ලංකා විභාග දෙපාර්තමේන්තුව
இலங்கைப் பரීட்சைத் திணைக்களம் இலங்கைப் பரීட்சைத் திணைக்களம் இலங்கைப் பரීட்சைத் திணைக்களம் இலங்கைப் பரීட்சைத் திணைக்களம் இலங்கைப் பரීட்சைத் திணைக்களம்
Department of Examinations, Sri Lanka Department of Examinations, Sri Lanka Department of Examinations, Sri Lanka Department of Examinations, Sri Lanka Department of Examinations, Sri Lanka

අධ්‍යයන පොදු සහතික පත්‍ර (උසස් පෙළ) විභාගය, 2021(2022)
கல்விப் பொதுத் தராதரப் பத்திர (உயர் தர)ப் பரீட்சை, 2021(2022)
General Certificate of Education (Adv. Level) Examination, 2021(2022)

ආර්ථික විද්‍යාව I
பொருளியல் I
Economics I

21 S I

පැය දෙකයි
இரண்டு மணித்தியாலம்
Two hours

19. පහත සඳහන් දෑ අතුරින් ආර්ථික පසුබැසීමක (ප්‍රතිගමනයක) ලක්ෂණයක් නොවනුයේ කුමක් ද?

- (1) ආයෝජනය සහ සේවා නියුක්තිය පහළ බැසීම ය.
- (2) යෙදවුම් සඳහා ඉල්ලුම වැඩි වීම නිසා යෙදවුම් මිල ඉහළ යාම ය.
- (3) ආයෝජකයන්ගේ විශ්වාසනීයත්වය බිඳ වැටීම ය.
- (4) භාණ්ඩ හා සේවා සඳහා ඉල්ලුම පහත වැටීම ය.
- (5) කර්මාන්තවල අතිරික්ත නිෂ්පාදන ධාරිතාවක් පැවතීම ය.

20. වී ගොවියෙක් තම වී තොගය රු. 10 000කට සහල් මෝල්කරුවකට අලෙවි කරන අතර, සහල් මෝල්කරුවා ඒවා සහල් පිටි මෝල්කරුවකට රු. 12 000කට අලෙවි කරයි. පිටි මෝල්කරුවා එම පිටි නුඬිල්ස් නිෂ්පාදකයෙකුට රු. 15 000කට අලෙවි කරන අතර, නුඬිල්ස් නිෂ්පාදකයා එම නුඬිල්ස් රු. 20 000කට පරිභෝගිකයන්ට අලෙවි කරයි. මෙම නිෂ්පාදන ක්‍රියාවලියේ දී සහල් මෝල්කරු හා නුඬිල්ස් නිෂ්පාදකයා යන දෙදෙනා විසින් බිහිකරනු ලබන මුළු එකතු කළ අගය කොපමණ ද?

- (1) රු. 10 000 (2) රු. 7 000 (3) රු. 5 000 (4) රු. 3 000 (5) රු. 2 000

21. ආදායම් ප්‍රවේශය ඔස්සේ දළ ජාතික ආදායම ඇස්තමේන්තු කිරීමේ දී ඇතුළත් නොකෙරෙනුයේ පහත සඳහන් දෑ අතුරින් කවරක් ද?
- (1) සේවක ආදායම්
 - (2) මිශ්‍ර ආදායම
 - (3) ස්ථාවර ප්‍රාග්ධන පරිභෝජනය
 - (4) නිෂ්පාදනය මත වෙනත් බදු අඩු කළා එම සහනාධාර
 - (5) සේවක අර්ථසාධක ^{කුමන් විරහන්තැදිගේ} අරමුදලට සේවකයන්ගේ දායකත්ව මුදල
22. 2019 වර්ෂයේදී, පවත්නා වෙළෙඳපොළ මිල යටතේ ශ්‍රී ලංකාවේ දළ දේශීය නිෂ්පාදිතය ඇමෙරිකානු ඩොලර්
- (1) බිලියන 79කි.
 - (2) බිලියන 80කි.
 - (3) බිලියන 83කි.
 - (4) බිලියන 84කි.
 - (5) බිලියන 88කි.
23. පහත සඳහන් ගුණක අතර සම්බන්ධතා අතුරින් නිවැරදි සම්බන්ධතාව වන්නේ කවරක් ද?
- (1) ආයෝජන ගුණකය > බදු ගුණකය = තුලිත අයවැය ගුණකය
 - (2) බදු ගුණකය = ආයෝජන ගුණකය < තුලිත අයවැය ගුණකය
 - (3) බදු ගුණකය > ආයෝජන ගුණකය > තුලිත අයවැය ගුණකය
 - (4) බදු ගුණකය > ආයෝජන ගුණකය = තුලිත අයවැය ගුණකය
 - (5) ආයෝජන ගුණකය > බදු ගුණකය > තුලිත අයවැය ගුණකය

24. රාජ්‍ය අංශයක් නොමැති සංවෘත ආර්ථිකයක සමාහාර ඉතුරුම් ශ්‍රිතය $(S) = -100 + 0.25 Y$ සහ ආයෝජනය (I) රුපියල් මිලියන 800ක් ද වේ යැයි සලකන්න. මෙම ආර්ථිකයේ සමතුලිත ජාතික ආදායම් මට්ටම කොපමණ ද?
- (1) රුපියල් මිලියන 1 200
(2) රුපියල් මිලියන 2 800
(3) රුපියල් මිලියන 3 200
(4) රුපියල් මිලියන 3 600
(5) රුපියල් මිලියන 3 900
25. චක්‍රීය ආදායම් ප්‍රවාහයේ කාන්දුවීමකට උදාහරණයක් වන්නේ පහත සඳහන් කවරක් ද?
- (1) ආයෝජන
(2) සංක්‍රාම
(3) ආනයන
(4) ආණ්ඩුවේ මිල දී ගැනීම්
(5) අපනයන

AL/2022(2023)/21/S-I

සියලු ම හිමිකම් ඇවිරිණි / முழுப் பதிப்புரிமையுடையது / All Rights Reserved

ශ්‍රී ලංකා විභාග දෙපාර්තමේන්තුව ශ්‍රී ලංකා විභාග දෙපාර්තමේන්තුව ශ්‍රී ලංකා විභාග දෙපාර්තමේන්තුව ශ්‍රී ලංකා විභාග දෙපාර්තමේන්තුව ශ්‍රී ලංකා විභාග දෙපාර්තමේන්තුව
இலங்கைப் பரீட்சைத் திணைக்களம் இலங்கைப் பரීட்சைத் திணைக்களம் இலங்கைப் பரීட்சைத் திணைக்களம் இலங்கைப் பரීட்சைத் திணைக்களம் இலங்கைப் பரීட்சைத் திணைக்களம்
Department of Examinations, Sri Lanka Department of Examinations, Sri Lanka Department of Examinations, Sri Lanka Department of Examinations, Sri Lanka Department of Examinations, Sri Lanka
ශ්‍රී ලංකා විභාග දෙපාර්තමේන්තුව ශ්‍රී ලංකා විභාග දෙපාර්තමේන්තුව ශ්‍රී ලංකා විභාග දෙපාර්තමේන්තුව ශ්‍රී ලංකා විභාග දෙපාර්තමේන්තුව ශ්‍රී ලංකා විභාග දෙපාර්තමේන්තුව
இலங்கைப் பரීட்சைத் திணைக்களம் இலங்கைப் பரීட்சைத் திணைக்களம் இலங்கைப் பரීட்சைத் திணைக்களம் இலங்கைப் பரීட்சைத் திணைக்களம் இலங்கைப் பரීட்சைத் திணைக்களம்
Department of Examinations, Sri Lanka Department of Examinations, Sri Lanka Department of Examinations, Sri Lanka Department of Examinations, Sri Lanka Department of Examinations, Sri Lanka

අධ්‍යයන පොදු සහතික පත්‍ර (උසස් පෙළ) විභාගය, 2022(2023)
கல்விப் பொதுத் தராதரப் பத்திர (உயர் தர)ப் பரீட்சை, 2022(2023)
General Certificate of Education (Adv. Level) Examination, 2022(2023)

ආර්ථික විද්‍යාව I
பொருளியல் I
Economics I

21 S I

පැය දෙකයි
இரண்டு மணித்தியாலம்
Two hours

19. නියමානුකූල ව්‍යාපාර වක්‍රයක නිවැරදි අනුපිළිවෙළ විස්තර කෙරෙනුයේ පහත සඳහන් කවරකින් ද?

- (1) ප්‍රසාරණය, වෘද්ධිය, මුද්‍රනන සහ ප්‍රතිගමනය (පසුබෑම)
- (2) ප්‍රසාරණය, මුද්‍රනන, ප්‍රතිගමනය සහ පතුළ
- (3) මුද්‍රනන, ප්‍රසාරණය, පතුළ සහ ප්‍රතිගමනය
- (4) ප්‍රසාරණය, ප්‍රකෘති තත්ත්වයට පත්වීම (recovery), පතුළ සහ මුද්‍රනන
- (5) පතුළ, මුද්‍රනන, ප්‍රතිගමනය සහ ප්‍රසාරණය

20. දළ දේශීය නිෂ්පාදිතය ගණනය කිරීමේ දී පරිභෝජන වියදමක් (C) ලෙස වර්ගීකරණය කෙරෙනුයේ පහත සඳහන් කවරක් ද?

- (1) පාන් සෑදීම සඳහා බේකරිකරුවෙන් තිරිඟු පිටි මිල දී ගැනීම
- (2) බලශක්ති අමාත්‍යාංශය සඳහා අලුත් පරිගණක මෘදුකාංගයක් මිල දී ගැනීම
- (3) පාවිච්චි කළ ඇඳුම් පුණ්‍යායතනයකට පරිත්‍යාග කිරීම
- (4) පොදු සමාගමක කොටස් 1 000ක් මිල දී ගැනීම
- (5) ආපනශාලාවකින් රාත්‍රි ආහාර ලබා ගැනීම සඳහා රු. 3 000ක් වැයකිරීම

21. ධනවත් පුද්ගලයෙකු තම නිවාඩුව ගත කිරීම සඳහා සෑම වර්ෂයකදීම කුලියට ගත් නුවරඑළියේ පිහිටි නිවාඩු නිකේතනය ඔහු/ඇය විසින් මිල දී ගනු ලැබුවේ යැයි සලකන්න. මෙම ගනුදෙනුව නිසා

- (1) පරිභෝජන වියදම (C) අඩුවන බැවින් නිවාඩු නිකේතනය මිල දී ගත් මුදල් ප්‍රමාණයෙන් දළ දේශීය නිෂ්පාදිතය පහළ වැටේ.
- (2) නිවාඩු නිකේතනය මිල දී ගත් මුදල් ප්‍රමාණයෙන් ආයෝජන (I) වැඩිවන බැවින් දළ දේශීය නිෂ්පාදිතය ඉහළ නගී.
- (3) පාවිච්චි කළ දෑ යළි අලෙවි කිරීමක් සිදුවන බැවින් දළ දේශීය නිෂ්පාදිතයට බලපෑමක් ඇති නොවේ.
- (4) ආයෝජනය (I) අඩුවන බැවින් දළ දේශීය නිෂ්පාදිතය පහළ වැටේ.
- (5) ආයෝජනය (I) ඉහළ ගිය නමුත් පරිභෝජනය (C) පහළ වැටේ.

22. දෙන ලද වර්ෂයක නාමික දළ දේශීය නිෂ්පාදිතය රු. බිලියන 1 200ක් ද, මූර්ත දළ දේශීය නිෂ්පාදිතය රු. බිලියන 1 000ක් ද වේ නම්, දළ දේශීය නිෂ්පාදිතයේ අවධිමතකය වනුයේ

- (1) 12%කි. (2) 20%කි. (3) 83.3කි. (4) 120කි. (5) 200කි.

23. එක්තරා ආර්ථිකයකට අදාළ සාර්ව ආර්ථික දත්ත කිහිපයක් පහත වගුවෙහි දැක්වේ.

අයිතමය	වටිනාකම (රු. බිලියන)
දළ දේශීය ප්‍රාග්ධන සම්පාදනය	50
භාණ්ඩ සහ සාධක නොවන සේවා අපනයනය	10
භාණ්ඩ සහ සාධක නොවන සේවා ආනයනය	16
ආණ්ඩුවේ ඉතුරුම්	-3

මෙම ආර්ථිකයේ පෞද්ගලික ඉතුරුම්වල අගය කුෂාන් විරහන්නැදිගේ

- | | |
|----------------------|----------------------|
| (1) රු. බිලියන 47කි. | (2) රු. බිලියන 44කි. |
| (3) රු. බිලියන 41කි. | (4) රු. බිලියන 34කි. |
| (5) රු. බිලියන 31කි. | |

24.

එක්තරා ආර්ථිකයක සමාහාර ආදායම රු. මිලියන 500 සිට රු. මිලියන 1 000ක් දක්වා වැඩි වන විට, සමාහාර පරිභෝජන වියදම රු. මිලියන 800 සිට රු. මිලියන 1 200ක් දක්වා වැඩි වේ යැයි සලකන්න. මෙම ආර්ථිකයේ ස්වායත්ත පරිභෝජනයේ සහ ආන්තික පරිභෝජන නැමියාවේ අගයන් වනුයේ

	ස්වායත්ත පරිභෝජනය (රු. මිලියන)	ආන්තික පරිභෝජන නැමියාව
(1)	500	1.5
(2)	400	0.8
(3)	300	0.2
(4)	200	0.1
(5)	100	0.8

25.

කිසියම් ආර්ථිකයක ආන්තික පරිභෝජන නැමියාව 0.8ක් බවත්, සමතුලිත මූර්ත දළ දේශීය නිෂ්පාදිතය පූර්ණ සේවා නියුක්ති මූර්ත දළ දේශීය නිෂ්පාදිතයට වඩා රු. බිලියන 1 000කින් අඩු බවත් උපකල්පනය කරන්න. ආර්ථිකයේ මූර්ත දළ දේශීය නිෂ්පාදිතය පූර්ණ සේවා නියුක්ති ආදායම් මට්ටම කරා ළඟා කරවීම සඳහා ආණ්ඩුවේ මිල දී ගැනීම් කොතරම් ප්‍රමාණයකින් වැඩි කළ යුතු වේ ද?

- (1) රු. බිලියන 150
- (2) රු. බිලියන 200
- (3) රු. බිලියන 250
- (4) රු. බිලියන 300
- (5) රු. බිලියන 350

26.

ආර්ථිකයක ආන්තික පරිභෝජන නැමියාව වැය කළ හැකි ජාතික ආදායමෙන් 0.8ක් වන බවත් රජය 25%ක ස්ථාවර ප්‍රතිශතයක් යටතේ සියලු ආදායම්වලින් බදු අය කරගනු ලබන බවත් උපකල්පනය කරන්න. මෙම ආර්ථිකයේ දළ ජාතික ආදායම රු. බිලියන 200කින් ඉහළ නගී නම් පරිභෝජනය ආරම්භක වශයෙන් වැඩි වනුයේ

- (1) රු. බිලියන 50කිනි.
- (2) රු. බිලියන 120කිනි.
- (3) රු. බිලියන 150කිනි.
- (4) රු. බිලියන 160කිනි.
- (5) රු. බිලියන 750කිනි.

ඉදිරි VIDEO බැලීම සඳහා
SUBSCRIBE කරන්න