

ආර්ථික විද්‍යාව

අධ්‍යයන පොදු සහතික පත්‍ර උසස් පෙළ විභාගය

සඳහා විෂයානුබද්ධ පුනරීක්ෂණ සංවිනය

5. සාර්ව ආර්ථික ක්‍රියාකාරීත්වය සැලකිල්ලට ගනිමින්

ජාතික ගිණුම් සකස් කිරීම

බහුවරණ ප්‍රශ්න සඳහා පිළිතුරු

ප්‍රශ්න අංකය	පිළිතුරු අංකය	ප්‍රශ්න අංකය	පිළිතුරු අංකය
1	(4)	23	(1)
2	(3)	24	(1)
3	(5)	25	(1)
4	(3)	26	(5)
5	(5)	27	(2)
6	(2)	28	(4)
7	(4)	29	(3)
8	(3)	30	(4)
9	(1)	31	(4)
10	(3)	32	(3)
11	(3)	33	(2)
12	(3)	34	(4)
13	(3)	35	(4)
14	(1)	36	(4)
15	(2)	37	(3)
16	(3)	38	(4)
17	(3)	39	(3)
18	(2)	40	(5)
19	(4)	41	(4)
20	(4)	42	(2)
21	(2)	43	(2)
22	(5)	44	(5)

ආර්ථික විද්‍යාව

අධ්‍යයන පොදු සහතික පත්‍ර උසස් පෙළ විභාගය
සඳහා විෂයානුබද්ධ පුනරීක්ෂණ සංවිනය

5. සාර්ව ආර්ථික ක්‍රියාකාරීත්වය සැලකිල්ලට ගනිමින් ජාතික ගිණුම් සකස් කිරීම බහුවරණ ප්‍රශ්න

1 සිට 44 තෙක් එක් එක් ප්‍රශ්නයට දී ඇති පිළිතුරු අතරින් නිවැරදි හෝ වඩාත් ගැලපෙන හෝ පිළිතුර තෝරන්න.

1. කෙටි කාලීන ව භාණ්ඩ සඳහා සමස්ත ඉල්ලුම අඩු වී නිෂ්පාදනය අඩු වීමෙන් ඇති වන සාර්ව ආර්ථික ගැටළුව,
 - (1) ආර්ථික ප්‍රසාරණය යි.
 - (2) උද්ධමනය යි.
 - (3) අවධමනය යි.
 - (4) ආර්ථික පසුබෑම යි.
 - (5) සේවා විසුක්තිය යි.

2. සමස්ත ආර්ථිකයේ ක්‍රියාකාරීත්වයට බලපෑම් ඇති කරන මූලික විචල්‍යයන් හා ආර්ථික විචල්‍යයන් සාර්ව ආර්ථික විචල්‍යයන් ලෙස සැලකේ. පහත දෑ අතුරෙන් සාර්ව ආර්ථික විචල්‍යයක් නොවන්නේ කුමක් ද?
 - (1) සමස්ත නිමැවුම
 - (2) පොදු මිල මට්ටම
 - (3) සාධාරණත්වය
 - (4) සේවා නියුක්තිය
 - (5) පොළී අනුපාතය

3. කාලයත් සමග ආර්ථිකයක මූර්ත නිමැවුමේ වෙනස්වීම නිරූපණය කරනුයේ,
 - (1) ආර්ථික පසුබෑසීම මගිනි.
 - (2) සැබෑ නිමැවුම මගිනි.
 - (3) විභව නිමැවුම මගිනි.
 - (4) ආර්ථික ප්‍රසාරණය මගිනි.
 - (5) ව්‍යාපාර වක්‍රයක් මගිනි.

4. ව්‍යාපාර වක්‍රයක ප්‍රතිගමන අවධියේ දී බිහි විය හැකි ආර්ථික ප්‍රතිවිපාකය වන්නේ,
 - (1) ආර්ථික නිමැවුම හා සේවා නියුක්තිය ඉහළ යාම ය.
 - (2) විරැකියාව ඉහළ ගොස් නිමැවුම ඉහළ යාම ය.
 - (3) විභව නිමැවුමට වඩා සැබෑ නිමැවුම පහළ යාම ය.
 - (4) ආර්ථික වෘද්ධියේ ක්‍රමික ඉහළ යාම ය.
 - (5) යෙදවුම් සඳහා ඉල්ලුම වැඩි වී යෙදවුම් මිල ඉහළ යාම ය.

5. පහත ප්‍රකාශ අතුරින් සාවද්‍ය ප්‍රකාශය කුමක් ද?
 - (1) ආර්ථික පසුබැසීම යනු ආර්ථිකයක කෙටිකාලීන තත්ත්වයකි.
 - (2) ආර්ථිකයක පොදුමිල මට්ටමෙහි අඛණ්ඩ ඉහළයාම උද්ධමනයකි.
 - (3) ව්‍යාපාර චක්‍රයක විභව නිමැවුම් රේඛාවෙන් පෙන්වුම් කරනුයේ දිගුකාලීන ආර්ථික වෘද්ධියේ හැසිරීමකි.
 - (4) රාජ්‍ය ආදායම හා රාජ්‍ය වියදම වෙනස් කිරීම මගින් සාර්ව ආර්ථික විචලනයන්ට බලපෑම් කිරීම රාජ්‍ය මූල්‍ය ප්‍රතිපත්තියකි.
 - (5) ව්‍යාපාර චක්‍රයක මුද්‍රනක සිට පතුල දක්වා ගමන් කරන අවධිය නිමැවුමේ ප්‍රසාරණ අවධියකි.
6. බොහෝ දුරට අඩුවන ධන නිමැවුම් පරතරයක් සහිත ලක්ෂණයකින් සමන්විත ව්‍යාපාර චක්‍රයක අවධිය වන්නේ, මින් කුමක්ද?
 - (1) මුද්‍රනත
 - (2) ප්‍රතිගමන
 - (3) අවපාත
 - (4) ප්‍රසාරණ
 - (5) පතුලත
7. ව්‍යාපාර චක්‍රයක අදියරයන් නිවැරදි ව දැක්වෙන වරණය තෝරන්න.
 - (1) සංකෝචනය , ප්‍රසාරණය, මුද්‍රනත, පතුල
 - (2) සංකෝචනය, පතුල, මුද්‍රනත, ප්‍රසාරණය
 - (3) සංකෝචනය, මුද්‍රනත, පතුල, ප්‍රසාරණය
 - (4) සංකෝචනය, පතුල, ප්‍රසාරණය, මුද්‍රනත
 - (5) සංකෝචනය, ප්‍රසාරණය, පතුල, මුද්‍රනත
8. ආර්ථිකයක සැබෑ නිමැවුම , විභව නිමැවුමට වඩා වැඩි වීම හඳුන්වන්නේ,
 - (1) නිමැවුම පරතරය ලෙස ය.
 - (2) සෘණ නිමැවුම් පරතරය ලෙස ය.
 - (3) ධන නිමැවුම් පරතරය ලෙස ය.
 - (4) ආර්ථික ප්‍රසාරණය ලෙස ය.
 - (5) ආර්ථික සංකෝචනය ලෙස ය.
9. මුදල් සැපයුම හා පොළී අනුපාතයට බලපෑම් කිරීම හරහා සාර්ව ආර්ථික අරමුණු කරා ආර්ථිකය මෙහෙයවීමට අනුගමනය කරන ක්‍රියාමාර්ග අයත් වන්නේ,
 - (1) මූල්‍ය ප්‍රතිපත්තියට ය.
 - (2) රාජ්‍ය මූල්‍ය ප්‍රතිපත්තියට ය.
 - (3) සෘජු පාලන ප්‍රතිපත්තියට ය.
 - (4) සැපයුම් ප්‍රවර්ධන ප්‍රතිපත්තියට ය.
 - (5) ආදායම් ප්‍රතිපත්තියට ය.
10. ආර්ථික ඒකකයක් ලෙස කුටුම්භ අංශයට ම අනන්‍ය කාර්යයක් වන්නේ,
 - (1) රජයට බදු ගෙවීම ය.
 - (2) රජයෙන් සංක්‍රාම ලබා ගැනීම ය.
 - (3) සාධක සැපයීම හා සාධක ආදායම් ඉපැයීම ය.
 - (4) ඉතුරුම් බිහි කිරීම ය.
 - (5) සාධක යොදා ගනිමින් භාණ්ඩ හා සේවා නිපදවීම ය.
11. චක්‍රීය වෘත්ත ප්‍රවාහයට අනුව මූර්ත ප්‍රවාහයක් සඳහා නිදසුනක් ලෙස දැක්විය හැක්කේ,
 - (1) කුටුම්භ අංශය විසින් සාධක ආදායම් ඉපැයීම යි.
 - (2) කුටුම්භ අංශය විසින් භාණ්ඩ හා සේවා සඳහා වියදම් දැරීම යි.
 - (3) කුටුම්භ අංශය විසින් තම සාධක අලෙවි කිරීම යි.
 - (4) ව්‍යාපාරික අංශය විසින් විදේශ විනිමය ඉපැයීම යි.
 - (5) ව්‍යාපාරික අංශය විසින් විදේශ විනිමය අලෙවි කිරීම යි.

12. මොරටු ලී බඩු නිෂ්පාදකයෙක් නිපදවූ පුටු තොගයක් රුපියල් 50000 ක මුදලකට නගරයේ ලී බඩු නිෂ්පාදන ආයතනයකට අලෙවි කළේය. එම ආයතනය ඒවා රුපියල් 125000 ක මුදලට ලී බඩු පුද්ගලාගාරයකට අලෙවි කළ අතර , එක්තරා පාරිභෝගිකයෙක් රුපියල් 200000 ක මුදලක් ගෙවා එම පුටු මිල දී ගත්තේය. මෙම ලී බඩු කර්මාන්තයේ මුළු එකතු කළ වටිනාකම කීයද?
 - (1) රුපියල් 50000 කි.
 - (2) රුපියල් 125000 කි.
 - (3) රුපියල් 150000 කි.
 - (4) රුපියල් 175000 කි.
 - (5) රුපියල් 200000 කි.

13. ජාතික ගිණුම්කරණයේ දී නිෂ්පාදන ඉමෙන් බැහැර කෙරෙන ඵලදායී ආර්ථික කටයුත්තක් වන්නේ,
 - (1) විශ්‍රාමිකයින්ට මාසිකව විශ්‍රාම වැටුප් ලබා දීම
 - (2) මූල්‍යමය පත්‍රිකා ආශ්‍රිත ගනුදෙනු කිරීම
 - (3) මිනිස් මැදිහත්වීමකින් තොරව සමුද්‍රේ මත්ස්‍ය සම්පත වර්ධනය වීම
 - (4) පාවිච්චි කළ වාහන නැවත විකිණීම
 - (5) නීති විරෝධී මත්ද්‍රව්‍ය අලෙවි කිරීම

14. ජාතික ගිණුම්කරණයේ දී නිෂ්පාදන ඉමෙන් බැහැර කෙරෙන අයිතමය වන්නේ,
 - (1) නිවසේ වැඩිහිටියන් විසින් තම දරුවන්ගේ අධ්‍යාපන කටයුතු වලට උදව් වීම
 - (2) රජයෙන් නොමිලයේ ලබා දෙන සෞඛ්‍යය පහසුකම්
 - (3) ගොවීන් විසින් තම පරිභෝජනයට වගා කර ගන්නා එළවළු
 - (4) පදිංචි නිවාස වලින් අයිතිකරුවා ම ලබන බදුකුලී
 - (5) බලපත්‍ර රහිත වෛද්‍යවරුන් සපයන වෛද්‍ය සේවා

15. වෛද්‍ය සභාවේ ලියාපදිංචි නොවූ වෛද්‍යවරුන්ගේ සේවය ,
 - (1) නිරීක්ෂණය වන ගනුදෙනුවක් නිසා සෘජුව ම ජාතික ගිණුම් තුළට ඇතුළත් කරයි.
 - (2) නිරීක්ෂණය නොවන ගනුදෙනුවක් වුව ඵලදායී ආර්ථික කටයුත්තක් නිසා ජාතික ගිණුම් තුළට ඇතුළත් කරයි.
 - (3) ඵලදායී ආර්ථික කටයුත්තක් වුව නිරීක්ෂණය නොවන ගනුදෙනුවක් නිසා ජාතික ගිණුම් වලින් බැහැර කරයි.
 - (4) ඵලදායී නොවන කටයුත්තක් නිසා ජාතික ගිණුම් තුළින් බැහැර කරයි.
 - (5) නීත්‍යානුකූල නොවන ආර්ථික කටයුත්තක් නිසා නිෂ්පාදන ඉමෙන් බැහැර කරයි.

16. ශ්‍රී ලංකාවේ පිහිටුවා ඇති ඇමරිකානු තානාපති කාර්යාලය ,
 - (1) ශ්‍රී ලංකාවේ ආර්ථික කලාපයට අයත් වේ.
 - (2) ශ්‍රී ලංකාවේ නේවාසික ඒකකයක් සැලකේ.
 - (3) ශ්‍රී ලංකාවේ අනේවාසික ඒකකයක් ලෙස සැලකේ.
 - (4) ඇමරිකාවේ අනේවාසික ඒකකයක් ලෙස සැලකේ.
 - (5) ඇමරිකානු ආර්ථික කලාපයට අයත් නොවේ.

17. මෙරට ජාතික ගිණුම් සකස් කිරීමේ දී සම්පත් බැංකුව හා බනිජතෙල් සංස්ථාව ඇතුළත් කළ යුතු ආයතනික අංශ පිළිවෙලින් දැක්වෙන පිළිතුර තෝරන්න.
 - (1) මූල්‍ය නොවන පෞද්ගලික සමාගමික අංශය සහ මූල්‍ය නොවන රාජ්‍ය සමාගමික අංශය
 - (2) මූල්‍ය නොවන පෞද්ගලික සමාගමික අංශය මූල්‍ය රාජ්‍ය සමාගමික අංශය
 - (3) මූල්‍ය පෞද්ගලික සමාගමික අංශය මූල්‍ය නොවන රාජ්‍ය සමාගමික අංශය
 - (4) මූල්‍ය පෞද්ගලික සමාගමික අංශය මූල්‍ය රාජ්‍ය සමාගමික අංශය
 - (5) කුටුම්භ අංශය සහ රාජ්‍ය අංශය

18. SNA 2008 අනුව ජාතික ගිණුම්කරණයේ මිල සංකල්පය පිළිබඳ සාවද්‍ය ප්‍රකාශය තෝරන්න.
- (1) මූලික මිල තුළ නිෂ්පාදකයා වෙත ලබා දී ඇති සහනාධාර ඇතුළත් වන අතර භාණ්ඩ මත බදු ඇතුළත් නොවේ.
 - (2) භාණ්ඩ ඒකකයක් වෙනුවෙන් ලැබෙන මිලෙන් සැබෑවට ම නිෂ්පාදකයා අත ඉතිරි වන වටිනාකම නිෂ්පාදකයාගේ මිල යි.
 - (3) පාරිභෝගිකයාට බිල්පත් නිකුත් කිරීමෙන් අයකරන බදු හැර අනෙකුත් බදු නිෂ්පාදකයාගේ මිල තුළ ඇතුළත් වේ.
 - (4) භාණ්ඩයක් හෝ සේවාවක් ලබා ගැනීම වෙනුවෙන් පාරිභෝගිකයා ගෙවන මිල ගැනුම්කරුගේ මිල යි.
 - (5) ගැනුම්කරුගේ මිල තුළ ප්‍රවාහන ගාස්තු , එකතු කළ අගය මත බදු , ලාභ ආන්තික ආදිය ද ඇතුළත් වේ.
19. ජාතික ගිණුම් සකස් කිරීමේ දී ප්‍රවාහන හා වෙළෙඳ තීරුව භාවිතා කරනු ලබන්නේ,
- (1) වෙළෙඳපොළ මිලට ගණනය කළ නිෂ්පාදිතය , නිෂ්පාදකයාගේ මිලට හැරවීම සඳහාය.
 - (2) නිෂ්පාදකයාගේ මිලට ගණනය කළ එකතුකළ අගය මූලික මිලට හැරවීම සඳහාය.
 - (3) මූලික මිලට ගණනය වී ඇති නිෂ්පාදිතයේ අගය වෙළෙඳපොළ මිලට හැරවීම සඳහාය.
 - (4) නිෂ්පාදකයාගේ මිලට ගණනය කළ එකතු කළ අගය ගැනුම්කරුගේ මිලට හැරවීම සඳහාය.
 - (5) මූලික මිලට ගණනය කළ එකතුකළ අගය නිෂ්පාදකයාගේ මිලට හැරවීම සඳහාය.
20. දළ දේශීය නිෂ්පාදිතය හා ශුද්ධ දේශීය නිෂ්පාදිතය අතර වෙනසක් හට ගනුයේ පහත කවර කරුණක් නිසාද?
- (1) විදේශ ශුද්ධ ප්‍රාථමික ආදායම
 - (2) විදේශ ශුද්ධ ද්විතීයික ආදායම
 - (3) අතරමැදි නිෂ්පාදන කටයුතු
 - (4) ස්ථාවර ප්‍රාග්ධන පාරිභෝජනය
 - (5) ශුද්ධ වක්‍ර බදු
21. නිමැවුමේ එකතු කළ අගය (GVA) ලබා ගැනීම සඳහා නිමැවුමේ දළ වටිනාකමෙන් (GVO) බැහැර කරනුයේ,
- (1) ස්ථාවර ප්‍රාග්ධන පරිභෝජනය යි.
 - (2) අතරමැදි පරිභෝජනය යි.
 - (3) ශුද්ධ වක්‍ර බද්ධ යි.
 - (4) ශුද්ධ ප්‍රාථමික ආදායම යි.
 - (5) ප්‍රාථමික යෙදවුම් ය.
22. SNA 2008 අනුව දළ දේශීය නිෂ්පාදිතය ගණනය කිරීමේ දී මූලික මිලට සමස්ත එකතු කළ අගයට ශුද්ධ වක්‍ර බදු ගැලපීම මගින් දළ එකතු කළ වටිනාකම ගණනය කෙරෙනුයේ කවර මිලකටද?
- (1) වර්තන මිලට
 - (2) ස්ථාවර මිලට
 - (3) මූලික මිලට
 - (4) නිෂ්පාදකයාගේ මිලට
 - (5) වෙළෙඳපොළ මිලට

23. එක්තරා ආර්ථිකයක නිෂ්පාදනයේ එකතුකල වටිනාකම ගණනය කිරීමට අදාල දත්ත සමහරක් මතු දැක්වේ. (රුපියල් මිලියන)

නිමැවුමේ වටිනාකම (වෙළෙඳ පොළට ප්‍රවේශ වීමට පෙර)	10,000
ප්‍රාග්ධන ක්ෂය වීම්	1,200
අමුද්‍රව්‍ය මිලට ගැනුම්	3,500
බදුකුලී	2,000
සේවා සඳහා ගෙවීම්	2,000

නිෂ්පාදන මූලාශ්‍ර අනුව නිෂ්පාදනයේ දළ එකතු කල වටිනාකම වන්නේ රුපියල් මිලියන

- (1) 4500කි.
- (2) 6500කි.
- (3) 8800කි.
- (4) 9200කි.
- (5) 11200කි.

24. න්‍යායාත්මක ව නිවැරදි වුව ද නුතනයේ භාවිතා නොකෙරෙන සංකල්පයකි,

- (1) දළ දේශීය නිෂ්පාදනය + විදේශ ශුද්ධ ප්‍රාථමික ආදායම = දළ ජාතික නිමැවුම
- (2) දළ දේශීය ආදායම + විදේශ ශුද්ධ ප්‍රාථමික ආදායම = දළ ජාතික ආදායම
- (3) දළ ජාතික ආදායම - ප්‍රාග්ධන ක්ෂය = ශුද්ධ ජාතික ආදායම
- (4) දළ දේශීය නිෂ්පාදනය - ප්‍රාග්ධන ක්ෂය = ශුද්ධ දේශීය නිෂ්පාදනය
- (5) දළ එකතු කල වටිනාකම + ශුද්ධ වක්‍රබදු = දළ දේශීය නිෂ්පාදනය

25. ආදායම් මූලාශ්‍රයන් ඔස්සේ ගණනය කරන අගයන් සෑම විට ම ලැබෙනුයේ පහත කවර මිල යටතේද?

- (1) මූලික මිල
- (2) නිෂ්පාදකයාගේ මිල
- (3) ගැනුම්කරුගේ මිල
- (4) වෙළෙඳපොළ මිල
- (5) ස්ථාවර මිල

26. දළ මෙහෙයුම් අතිරික්තයට ඇතුළත් නොවන ප්‍රාථමික ආදායම් ස්වරූපය තෝරන්න.

- (1) ව්‍යාපාර කටයුතු කිරීමෙන් උපයන ලාභය
- (2) මූල්‍ය සම්පත් වෙනුවෙන් ජනනය වන පොළීය
- (3) භූමිය ඇතුළු ස්වභාවික සම්පත් වෙනුවෙන් ජනනය වන බදු කුලීය
- (4) ස්ථාවර ප්‍රාග්ධන වත්කම් තොගයේ පවත්නා වටිනාකම නිෂ්පාදනයට යෙදවීම නිසා භායනය වීම.
- (5) නිෂ්පාදන ක්‍රියාවලිය සඳහා ශ්‍රමය යෙදවීම වෙනුවෙන් උපයන සේවා නියුක්ති ආදායම්

27. ආණ්ඩුවේ ප්‍රාථමික ආදායම් ලෙස ගැනෙන්නේ,

- (1) භාණ්ඩ හා සේවා මත පනවන බදු
- (2) නිෂ්පාදනය හා ආනයන මත බදු හා සහනාධාර
- (3) ආදායම හා ධනය මත අයකරන බදු
- (4) රජයේ දේපොළ කුලීයට දීම වෙනුවෙන් උපයන ආදායම්
- (5) ආණ්ඩුව වෙතත් රටවල සිදුකරන ආයෝජන වෙනුවෙන් ලැබෙන ආදායම්

28. කුටුම්භ ආදායම ජාතික ආදායම ඉක්මවා යාමට හේතු විය හැකි සාධකය කුමක් ද?

- (1) ප්‍රාග්ධන පරිභෝජන වියදම් ඉහළ යාම
- (2) නොබෙදූ සමාගමික ලාභ ඉහළ යාම
- (3) සමාජ සංරක්ෂණ දායක මුදල් ඉහළ යාම
- (4) ශුද්ධ විදේශ පෞද්ගලික ද්විතියික ආදායම් ඉහළ යාම
- (5) රජයේ දේපොළ ආදායම් ඉහළ යාම

29. පෞද්ගලික සත්‍ය සුනිශ්චිත පරිභෝජන වියදම ගණනය කිරීමේ දී සැලකිල්ලට ගන්නා වියදම් සංරචකය හඳුනා ගන්න.

- (1) ජාතික ආරක්ෂාව සඳහා රජය දරණ වියදම්
- (2) පරිසර සංරක්ෂණ වැඩපිළිවෙල සඳහා රජය දරණ වියදම්
- (3) අධ්‍යාපනය හා සෞඛ්‍යය සඳහා රජය දරණ වියදම්
- (4) යටිතල පහසුකම් නඩත්තු කිරීම සඳහා රජය දරණ වියදම්
- (5) රාජ්‍ය පරිපාලන කටයුතු සඳහා රජය දරණ වියදම්

30. රජයේ අවසන් පරිභෝජන වියදම් තුළ ඇතුළත් පුද්ගල පරිභෝජන වියදම් නිසා

- (1) පෞද්ගලික අවසන් පරිභෝජන වියදම් අඩු වේ.
- (2) පෞද්ගලික අවසන් පරිභෝජන වියදම් වැඩි වේ.
- (3) රජයේ සත්‍ය සුනිශ්චිත පරිභෝජන වියදම් වැඩි වේ.
- (4) පෞද්ගලික සත්‍ය සුනිශ්චිත පරිභෝජන වියදම් වැඩි වේ.
- (5) පෞද්ගලික සත්‍ය සුනිශ්චිත පරිභෝජන වියදම් අඩු වේ.

31. පෞද්ගලික අවසන් පරිභෝජන වියදමට වඩා පෞද්ගලික සත්‍ය සුනිශ්චිත පරිභෝජන වියදම් ඉහළ යාමට හේතු විය හැක්කේ,

- (1) කුටුම්භ විසින් ම නිපදවා පරිභෝජනය කරන භාණ්ඩ වටිනාකම ඉහළ යාම.
- (2) තම නිවාස සඳහා ආරෝපණය කළ වටිනාකම ඉහළ යාම.
- (3) ලාභාපේක්ෂාවෙන් තොරව කුටුම්භ වෙත සේවා සපයන අංශයේ පරිභෝජන වියදම් ඉහළ යාම.
- (4) රජය දරන පුද්ගල පරිභෝජන වියදම් ඉහළ යාම.
- (5) රජය දරන සමූහ පරිභෝජන වියදම් ඉහළ යාම.

32. ස්ථාවර ප්‍රාග්ධන සම්පාදනය තුළ ඇතුළත් නිෂ්පාදනය නොකරන ලද මූල්‍ය නොවන ප්‍රාග්ධනයට ඇතුළත් අයිතමය තෝරන්න.

- (1) නිවාස
- (2) අවි ආයුධ පද්ධති
- (3) ස්වභාවික සම්පත්
- (4) වගා කරන ලද වත්කම්
- (5) බුද්ධිමය දේපොළ ආශ්‍රිත නිෂ්පාදන

33. වියදම් ප්‍රවේශය අනුව දළ දේශීය නිෂ්පාදිතය ගණනය කිරීමේ දී ගැලපිය යුතු වියදම් ශීර්ෂය වන්නේ,

- (1) පෞද්ගලික පරිභෝජන වියදම+ රාජ්‍ය පරිභෝජන වියදම+ ආයෝජන වියදම
- (2) මුළු පරිභෝජන වියදම+ මුළු ආයෝජන වියදම + ශුද්ධ අපනයන
- (3) මුළු පරිභෝජන වියදම+ මුළු ආයෝජන වියදම +විදේශ ශුද්ධ සාධක ආදායම
- (4) පෞද්ගලික පරිභෝජන වියදම+ රාජ්‍ය පරිභෝජන වියදම+ ශුද්ධ අපනයන
- (5) මුළු පරිභෝජන වියදම+ මුළු ආයෝජන වියදම + අපනයන

34. කිසියම් රටක යම් වර්ෂයක දී දළ දේශීය නිෂ්පාදිතයට වඩා දළ දේශීය වියදම ඉහළ ගොස් තිබුණි. මෙවැනි තත්ත්වයක් ඇති විය හැක්කේ, පහත කවර හේතුවක් නිසාද?

- (1) එරට ඉහළ පරිභෝජන වියදමක් පැවතීම
- (2) එරට රාජ්‍ය වියදම් ඉහළ මට්ටමක පැවතීම
- (3) එරට ආනයන ඉක්මවා අපනයන පැවතීම
- (4) එරට අපනයන ඉක්මවා ආනයන පැවතීම
- (5) එරට දළ දේශීය ප්‍රාග්ධන සම්පාදනය ඉහළ යාම

35. කිසියම් රටක යම් වර්ෂයක් තුළ පවතින මුළු සම්පත් ප්‍රමාණයට සමාන වන්නේ,
- (1) වෙළෙඳ මිල යටතේ දළ දේශීය වියදම + භාණ්ඩ හා සාධක නොවන සේවා අපනයන
 - (2) වෙළෙඳ මිල යටතේ දළ දේශීය වියදම + භාණ්ඩ හා සාධක නොවන සේවා ආනයන
 - (3) වෙළෙඳ මිල යටතේ දළ දේශීය නිෂ්පාදිතය + භාණ්ඩ හා සාධක නොවන සේවා අපනයන
 - (4) වෙළෙඳ මිල යටතේ දළ දේශීය නිෂ්පාදිතය + භාණ්ඩ හා සාධක නොවන සේවා ආනයන
 - (5) වෙළෙඳ මිල යටතේ දළ දේශීය නිෂ්පාදිතය + ශුද්ධ අපනයන

36. රටක ජාතික ඉතුරුම් සම්බන්ධ සාවද්‍ය ප්‍රකාශය තෝරන්න.
- (1) ජාතික ඉතුරුම් = දේශීය ඉතුරුම් + විදේශ ශුද්ධ ප්‍රාථමික ආදායම
 - (2) ජාතික ඉතුරුම් = දළ ආයෝජනය + වර්තන ගිණුමේ ශේෂය
 - (3) ජාතික ඉතුරුම් = වැය කළ හැකි ජාතික ආදායම - මුළු පරිභෝජන වියදම
 - (4) ජාතික ඉතුරුම් = කුටුම්භ ඉතුරුම් + ව්‍යාපාරික ඉතුරුම් + රාජ්‍ය ඉතුරුම්
 - (5) ජාතික ඉතුරුම් = දළ ජාතික ආදායම + විදේශ ශුද්ධ වර්තන සංක්‍රාම - මුළු පරිභෝජන වියදම

37. හරිත ජාතික ගිණුම්කරණය අනුව, පරිසරයට ප්‍රතිලාභ ලැබෙන අවස්ථාවන් පමණක් ඇතුළත් පිළිතුර තෝරන්න.
- (1) වන වගාව, කසල ප්‍රතිචක්‍රීකරණය හා පාංශු භායනය
 - (2) ඕසෝන් වියන විනාශ වීම, පාංශු බාදනය හා වෙරළ බාදනය
 - (3) වන වගාව, කසල ප්‍රතිචක්‍රීකරණය හා අපවිත්‍ර ජලය පිරිසිදු කර ප්‍රයෝජනයට ගැනීම
 - (4) කසල ප්‍රතිචක්‍රීකරණය, ඕසෝන් වියන හානි වීම හා ජලජ පැළෑටි හා ජීවීන් විනාශ වීම
 - (5) අපවිත්‍ර ජලය පිරිසිදු කර ප්‍රයෝජනයට ගැනීම, වෙරළ බාදනය හා වන වගාව

38. එක්තරා කල්පිත ආර්ථිකයක ආදායම් ගිණුම්වලට අදාළ තොරතුරු කිහිපයක් පහත දැක්වේ. (සියලු වටිනාකම් රුපියල් මිලියන වලින්.)

වෙළෙඳ මිල යටතේ දළ දේශීය නිෂ්පාදිතය	8000
වෙළෙඳ මිල යටතේ දළ ජාතික ආදායම	8200
දළ ආයෝජනය	1000
ශුද්ධ ආයෝජන	400
පෞද්ගලික පරිභෝජනය	4000
රජයේ මිල දී ගැනීම්	2500

ඉහත තොරතුරු අනුව මෙම ආර්ථිකයේ ශුද්ධ දේශීය නිෂ්පාදිතය, ශුද්ධ සාධක ආදායම, ශුද්ධ අපනයන වටිනාකම පිළිවෙලින්,

- (1) රු.මි. 7400, රු.මි. 600 සහ රු.මි. 500 වේ.
- (2) රු.මි. 900, රු.මි. 8600 සහ රු.මි. 1100 වේ.
- (3) රු.මි. 8400, රු.මි. 200 සහ රු.මි. 400 වේ.
- (4) රු.මි. 7400, රු.මි. 200 සහ රු.මි. 500 වේ.
- (5) රු.මි. 8400, රු.මි. 600 සහ රු.මි. 1100 වේ.

39. ජාතික ආදායමේ ඇතුළත් නොවන නමුත් කුටුම්භ වෙත ලැබෙන ආදායම් වන්නේ,
- (1) ප්‍රාග්ධන පරිභෝජනය
 - (2) සමාජ සංරක්ෂණ දායක මුදල්
 - (3) කුටුම්භ වෙත ලැබෙන විවිධ සහනාධාර
 - (4) රජයේ දේපොළ ආදායම්
 - (5) නොබෙදූ සමාගම්ක ලාභ

40. එක්තරා වසරක ජාතික ගිණුම්කරණයට අදාළ දත්ත සමහරක් මතු දැක්වේ. (රුපියල් මිලියන)

දළ දේශීය වියදම	1300
භාණ්ඩ හා සාධක නොවන සේවා අපනයන	500
දළ දේශීය ප්‍රාග්ධන සම්පාදනය	800
භාණ්ඩ හා සාධක නොවන සේවා ආනයන	300

ඉහත දත්ත අනුව දේශීය ඉතුරුම් සහ සම්පත් සම්භාරයේ වටිනාකම පිළිවෙලින් රුපියල් මිලියන

- (1) 200 ක් හා 1500 ක් වේ.
- (2) 500 සහ 1500 ක් වේ.
- (3) 800 ක් හා 1800 ක් වේ.
- (4) 100 ක් හා 1000 ක් වේ.
- (5) 1000 ක් හා 1800 ක් වේ.

41. පහත ප්‍රකාශ අතුරින් සාවද්‍ය ප්‍රකාශය වන්නේ ,

- (1) දළ දේශීය ආදායම තුළින් ස්ථාවර ප්‍රාග්ධන පරිභෝජනය ඉවත් කළ විට ශුද්ධ දේශීය ආදායම ලැබේ.
- (2) දළ ජාතික ආදායම යනු දළ දේශීය ආදායම ට විදේශ ශුද්ධ ප්‍රාථමික ආදායම් ගැළපූ විට ලැබෙන අගයයි .
- (3) දළ මෙහෙයුම් අතිරික්තය සමන්විත වන්නේ පොලිය බදු කුලිය හා දළ ලාභය යන දේපල ආදායම් සංරචක වලිනි.
- (4) මූර්ත ජාතික ආදායම යනු ස්ථාවර මිලට දළ ජාතික ආදායමට විදේශ ශුද්ධ සාධක ආදායම ගැළපූ විට ලැබෙන අගයයි.
- (5) දළ දේශීය වියදම සමන්විත වන්නේ කුටුම්භ පරිභෝජන වියදම රාජ්‍ය පරිභෝජනය වියදම හා දළ ආයෝජන වියදමෙනි.

42. රටක දළ දේශීය වියදම දළ දේශීය නිෂ්පාදිතයට වඩා වැඩි වන්නේ පහත දැක්වෙන කිනම් තත්ත්වයකදී ද?

- (1) විදේශ ශුද්ධ ප්‍රාථමික ආදායම් සෘණ අගයක් ගන්නා විට ය.
- (2) ශුද්ධ අපනයන සෘණ අගයක් ගන්නා විට ය.
- (3) ශුද්ධ අපනයන ධන අගයක් ගන්නා විට ය.
- (4) විදේශ ශුද්ධ ප්‍රාථමික ආදායම් ධන අගයක් ගන්නා විට ය.
- (5) විදේශ ශුද්ධ ද්විතියික ආදායම් ගිණුමේ ශේෂය ධන අගයක් ගන්නා විට ය.

43. කිසියම් ආර්ථිකයක සලකා බලන වර්ෂයෙහි නාමික දළ දේශීය නිෂ්පාදිතය රුපියල් බිලියන 3750 ක් ද , එම වර්ෂයේ ස්ථාවර මිල යටතේ දළ දේශීය නිෂ්පාදිතය රුපියල් බිලියන 1500 ක් ද වූයේ නම් දළ දේශීය නිෂ්පාදිතයේ අවධමනකය

- (1) 25 කි.
- (2) 250 කි.
- (3) 2250 කි.
- (4) 40 කි.
- (5) 300 කි.

44. ජාතික ගිණුම් තුළ ඇතුළත් නොවන නමුත් කුටුම්භ වෙත ලැබෙන ආදායමක් වන්නේ මින් කුමක්ද?

- (1) ප්‍රාග්ධන පරිභෝජනය
- (2) නොබෙදූ සමාගමික ලාභ
- (3) සමාජ සංරක්ෂණ දායක මුදල්
- (4) සමාගමික ලාභ බදු
- (5) ශුද්ධ විදේශ පෞද්ගලික ද්විතියික ආදායම්

ආර්ථික විද්‍යාව

අධ්‍යයන පොදු සහතික පත්‍ර උසස් පෙළ විභාගය
සඳහා විෂයානුබද්ධ පුනරීක්ෂණ සංවිතය

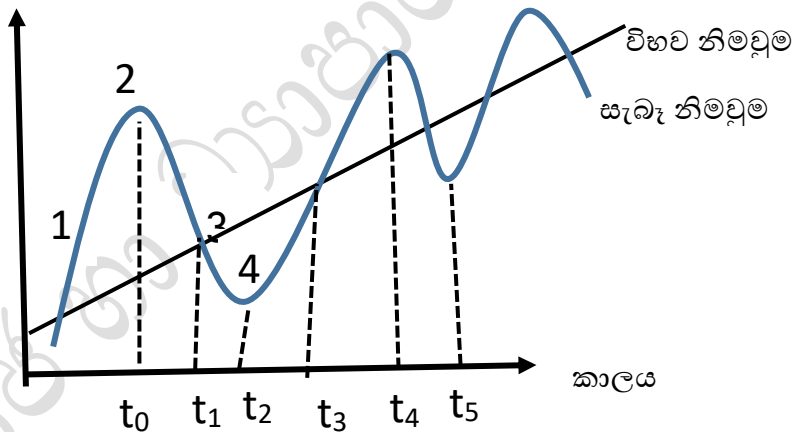
5. සාර්ව ආර්ථික ක්‍රියාකාරීත්වය සැලකිල්ලට ගනිමින් ජාතික ගිණුම් සකස් කිරීම ව්‍යුහගත ප්‍රශ්න

සියළුම ප්‍රශ්න සඳහා පිළිතුරු සපයන්න.

1.

- (i) 'සමස්ත ආර්ථිකයේ ක්‍රියාකාරීත්වයට බලපෑම් කරන මූලික විචල්‍යයන් සාර්ව ආර්ථික විචල්‍යයන් වේ.' එබඳු සාර්ව ආර්ථික විචල්‍යයන් 4ක් නම් කරන්න.
- (ii) සාර්ව ආර්ථික අරමුණු කරා ආර්ථිකය මෙහෙයවන ක්‍රියාමාර්ග ඇතුළත් සාර්ව ආර්ථික ප්‍රතිපත්ති ලෙස ඔබ හඳුනාගන්නේ මොනවාද?
- (iii) සාර්ව ආර්ථික ප්‍රතිපත්තියක් වශයෙන් සැපයුම් ප්‍රවර්ධන ප්‍රතිපත්තිය හඳුන්වා දෙන්න.
- (iv) 'ව්‍යාපාර වක්‍රයක් යන්නෙන් අදහස් වන්නේ කුමක්ද?
- (v) එක්තරා ආර්ථිකයක t_0 සිට t_5 දක්වා කාලය තුළ විභව නිමැවුම වටා සැබෑ නිමැවුම දෝලනය වූ ආකාරය පෙන්වුම් කෙරෙන ව්‍යාපාර වක්‍රයක් පහත දැක්වේ.

මු.ද.දේ.නි



මෙහි 1, 2, 3 4, අවස්ථා හඳුන්වන්න.

2.

- (i) කල්පිත සරල ආර්ථිකයක ජාතික ආදායම් වක්‍රය ප්‍රවාහ සටහනක් ඇසුරින් ජාතික ආදායමේ සර්ව සාමානීරූපණය කර තහවුරු කර දක්වන්න.
- (ii) නිරීක්ෂණය නොවන ආර්ථිකය ලෙස හඳුන්වන්නේ කුමක්ද?
- (iii) ආර්ථික පද්ධති තුළ නිරීක්ෂණය නොවන ආර්ථිකයක් බිහි වන්නේ ඇයි?
- (iv) සමස්ත ආර්ථික ප්‍රදේශයට අයත් ආයතනික ඒකක කවරේද?
- (v) කිසියම් රටක් විසින් ජාතික ගිණුම් සකස් කිරීමේ අවශ්‍යතාවය පෙන්වා දෙන්න.

3.

- (i) ආර්ථිකයක දළ දේශීය නිෂ්පාදිතය ගණනය කිරීමේ දී ඇතිවන ද්විගණන දෝෂ හා බහුගණන දෝෂ මග හරවා ගැනීමට භාවිතා කළ හැකි විකල්ප ක්‍රම කවරේ ද?
- (ii) ජාතික ආදායම ගණනය කිරීමේ දී යොදාගනු ලබන ඵලදායී ආර්ථික ගනුදෙනු යන්න පැහැදිලි කරන්න.
- (iii) ඇතැම් ඵලදායී ආර්ථික ගනුදෙනු බැහැර කිරීමට සිදු වීම නිසා ජාතික ගිණුම්කරණ දත්ත අවතක්සේරු වේ. නිදසුන් ඇසුරින් මෙහි සත්‍ය අසත්‍ය බව විමසන්න.
- (iv) බිම්මල් නිෂ්පාදකයෙකු පැකට්ටුවක් රුපියල් 70 බැගින් තම අස්වැන්න ආර්ථික මධ්‍යස්ථානයකට අලෙවි කරයි. ඔහුට එක් පැකට්ටුවක් වෙනුවෙන් රුපියල් 5ක බද්දක් ගෙවීමට සිදු වන අතර ව්‍යාපාරය දියුණු කර ගෙන යාම සඳහා රුපියල් 3 බැගින් වූ සහනාධාරයක් ලැබේ. සිල්ලර වෙළෙන්දෙක් වූ කුමාර ආර්ථික මධ්‍යස්ථානයෙන් පැකට්ටුවක් රුපියල් 90 බැගින් මිලදී ගෙන සතිපොළෙහි අලෙවි කරයි. ඔහුට පැකට්ටුවක් වෙනුවෙන් රුපියල් 8 ක ප්‍රවාහන වියදමක් ද, ඒකකයකට රුපියල් 5 බැගින් කඩ කුලියක් ද, ඒකකයක් වෙනුවෙන් රුපියල් 7ක බද්දක් ද ගෙවීමට සිදුවේ. ඔහු රුපියල් 15 ක ලාභ ආන්තිකයක් ද තබා ගනිමින් පාරිභෝගිකයාට බිම්මල් අලෙවි කරනු ලැබේ. මෙම තොරතුරු වලට අනුව,
 - අ) මූලික මිල
 - ආ) නිෂ්පාදකයාගේ මිල
 - ඇ) ගැනුම්කරුගේ මිල කොපමණ ද ?
- (v)

ලී බඩු නිෂ්පාදනයේ නිරත ආයතනයක් සම්බන්ධයෙන් 2021 වසරට අදාළ පහත තොරතුරු ඔබට සපයා ඇත.

සේවක ගෙවීම්	රු.300000	ලී මිල දී ගැනීම්	රු.260000
ඇණ සඳහා	රු. 90000	බදු කුලිය	රු. 50000
පොළී ගෙවීම්	රු. 80000	අනෙකුත් යෙදවුම්	රු. 50000
ලාභය	රු.330000	ප්‍රාග්ධන ක්ෂය	රු. 40000

ලී බඩු නිෂ්පාදනයේ මුළු වටිනාකම රු.1200000

ඉහත තොරතුරු භාවිතයෙන් ආදායම් මූලාශ්‍ර ප්‍රවේශය හා නිෂ්පාදන මූලාශ්‍ර ප්‍රවේශය යන ක්‍රම දෙක ඇසුරෙන් ලී බඩු වෙළෙඳසැලේ එකතු කළ වටිනාකම ගණනය කර දක්වන්න.

4.

(i) ජාතික ගිණුම්වල ඇතුළත් ප්‍රාථමික ආදායම සංකල්පය පැහැදිලි කර, එහි ප්‍රධාන සංරචක හඳුන්වන්න.

(ii) ජාතික ගිණුම්කරණයේ එන පහත සංකල්ප අතර වෙනසක් හට ගැනීමට හේතු පැහැදිලි කරන්න.

- අ) දළ ජාතික ආදායම හා ශුද්ධ ජාතික ආදායම
- ආ) ජාතික ආදායම හා වැය කළ හැකි ජාතික ආදායම
- ඇ) ජාතික ආදායම හා කුටුම්භ ආදායම
- ඈ) කුටුම්භ ආදායම හා වැය කළහැකි කුටුම්භ ආදායම

(iii) එක්තරා ආර්ථිකයකට අදාළ සාර්ව ආර්ථික දත්ත පෙළක් රූපියල් මිලියන වලින් පහත දැක්වේ.

සමාගමික ලාභ බදු	25	ස්වයං සේවා නියුක්ත ඉපයීම්	48
පොළී ආදායම්	75	සමාගමික නොවන අංශවල විවිධ ඉපයීම්	26
සමාගමික ලාභාංශ	100	නිෂ්පාදනය හා ආනයන මත ශුද්ධ බදු	18
නොබෙදූ ලාභ	50	ශුද්ධ වක්‍ර බදු	13
ස්වභාවික සම්පත් හාවිතයේ බදු කුලිය	40	අවශේෂ ලෝකයෙන් ලද ප්‍රාථමික ආදායම්	36
සමාජ සංරක්ෂණ දායක මුදල්	20	අවශේෂ ලෝකයට ගෙවන ලද ප්‍රාථමික ආදායම්	40
වැටුප් හා වේතන	150	ශුද්ධ විදේශ නිල සංක්‍රාම	19
කම්කරු වන්දි	15	ශුද්ධ විදේශ පෞද්ගලික සංක්‍රාම	23
ප්‍රාග්ධන පරිභෝජන වියදම්	18	මුළු පරිභෝජන වියදම	600

ඉහත තොරතුරු ඇසුරින් පහත දෑ ගණනය කරන්න.

- අ) මිශ්‍ර ආදායම ඇතුළත් දළ මෙහෙයුම් අතිරික්තය
- ආ) දළ දේශීය ආදායම
- ඇ) කුටුම්භ (පෞද්ගලික) ආදායම
- ඈ) ජාතික ඉතුරුම්

5.

(i) පහත සඳහන් ගනුදෙනු දළ දේශීය වියදම ගණනය කිරීමේ දී ඇතුළත් කරනු ලබන වියදම් ශීර්ෂය සඳහන් කරන්න.

- අ) නව විදුලි බලාගාරයක් සාම්පූර්ණ වල ඉදි කිරීම
- ආ) සිංහ සමාජ මගින් දිළිඳු ජනයා වෙත අත්‍යාවශ්‍ය පාරිභෝගික භාණ්ඩ ලබා දීම
- ඇ) රාජ්‍ය අංශයේ නිම් නොග වල වටිනාකම වැඩි වීම
- ඈ) නව පාසල් වාරය සඳහා දෙමාපියන් විසින් දරුවන්ට පාසල් උපකරණ මිලදී ගැනීම
- ඉ) තෝරාගත් පාසල් සඳහා නව විද්‍යාගාර හා තාක්ෂණ ඒකක පිහිටුවීම
- ඊ) පළාත් සභා හරහා සිදුකරන වර්තන වියදම් ඉහළ යාම

(ii) පහත සඳහන් එකිනෙක නිෂ්පාදන ආයතන අයත් වන ආයතනික ඒකක කවරේද යන්න දක්වන්න.

- අ) සෙලින්කෝ රක්ෂණ සමාගම
- ආ) ධනිෂ් තෙල් සංස්ථාව
- ඇ) ශ්‍රී ලංකා පොලිසිය
- ඈ) ජාතික සේවක සංගමය

(iii) කිසියම් ආර්ථිකයක එක්තරා වර්ෂයකට අදාළ කල්පිත ආර්ථික දත්ත කිහිපයක් පහත දැක්වේ.

(සියලු වටිනාකම් රුපියල් බිලියන වලින්.)

කුටුම්භ අවසාන පාරිභෝජන වියදම	-	6000
භාණ්ඩ හා සේවා අපනයන වටිනාකම	-	1200
දළ ස්ථාවර ප්‍රාග්ධන සම්පාදනය	-	3500
ආණ්ඩුවේ අවසාන පාරිභෝජන වියදම	-	4000
තොග වෙනස්වීම්	-	1000
ලාභාපේක්ෂාවෙන් තොරව කුටුම්භ වෙත සේවා සපයන ආයතනික ඒකකයන්ගේ අවසන් පාරිභෝජන වියදම	-	500
වටිනා දෑ අත්පත් ගැනීම් හා අත්හැරීම් (ශුද්ධ)	-	200
ස්ථාවර ප්‍රාග්ධන පරිභෝජන වියදම	-	100
නිෂ්පාදිතය මත පනවන ශුද්ධ බදු	-	600
විදේශ ශුද්ධ ප්‍රාථමික ආදායම්	-	700
රජයේ සමූහ පරිභෝජන වියදම	-	2400
විදේශ ශුද්ධ ජංගම සංක්‍රාම	-	1700
භාණ්ඩ හා සේවා ආනයන වටිනාකම	-	1400

අදාළ දත්ත උපයෝගී කර ගෙන පහත දෑ ගණනය කරන්න.

- අ) වෙළෙඳ මිලට දළ දේශීය නිෂ්පාදිතය
- ආ) දළ ජාතික ආදායම
- ඇ) වැය කළ හැකි දළ ජාතික ආදායම
- ඈ) සත්‍ය සුනිශ්චිත පෞද්ගලික පරිභෝජන වියදම
- ඉ) දළ ජාතික ඉතුරුම්

ආර්ථික විද්‍යාව

අධ්‍යයන පොදු සහතික පත්‍ර උසස් පෙළ විභාගය
 සඳහා විෂයානුබද්ධ පුනරීක්ෂණ සංවිනය
5. සාර්ව ආර්ථික ක්‍රියාකාරීත්වය සැලකිල්ලට ගනිමින්
ජාතික ගිණුම් සකස් කිරීම
 ව්‍යුහගත ප්‍රශ්න සඳහා පිළිතුරු

1.

(i)

- සමස්ත නිමැවුම
- සේවා නියුක්තිය
- පොදු මිල මට්ටම
- ගෙවුම් ශේෂය
- පොළී අනුපාතික
- විනිමය අනුපාතික

(ii)

- මූල්‍ය ප්‍රතිපත්තිය
- පිස්කල් නැතහොත් රාජ්‍ය මූල්‍ය ප්‍රතිපත්තිය
- සැපයුම් ප්‍රවර්ධන ප්‍රතිපත්ති
- ආදායම් ප්‍රතිපත්ති
- සෘජු පාලන ප්‍රතිපත්ති
- විදේශ වෙළෙඳ ප්‍රතිපත්ති

(iii)

සමස්ත සැපයුම ඉහළ නැංවීම සඳහා රජය විසින් අනුගමනය කරන ක්‍රියාමාර්ග සැපයුම් ප්‍රවර්ධන ප්‍රතිපත්ති වේ. මේ යටතේ

- (1) බදු ප්‍රතිසංස්කරණය
- (2) පෞද්ගලීකරණය
- (3) නියාමණහරණය
- (4) ශ්‍රම වෙළෙඳපොළ ප්‍රතිසංස්කරණ
- (5) ප්‍රාග්ධන වෙළෙඳපොළ ප්‍රතිසංස්කරණ වැදගත් වේ.

(iv)

සාර්ව ආර්ථික විචල්‍යයන් ගේ කෙටිකාලීන හැසිරීම නිරූපණය කරන ප්‍රස්තාරික නිරූපණය ව්‍යාපාර වක්‍ර ලෙස හැඳින්වේ. එනම් කාලයත් සමග ආර්ථිකයේ මූර්ත නිමැවුමේ වෙනස්වීම නිරූපණය කරන ක්‍රමයයි.

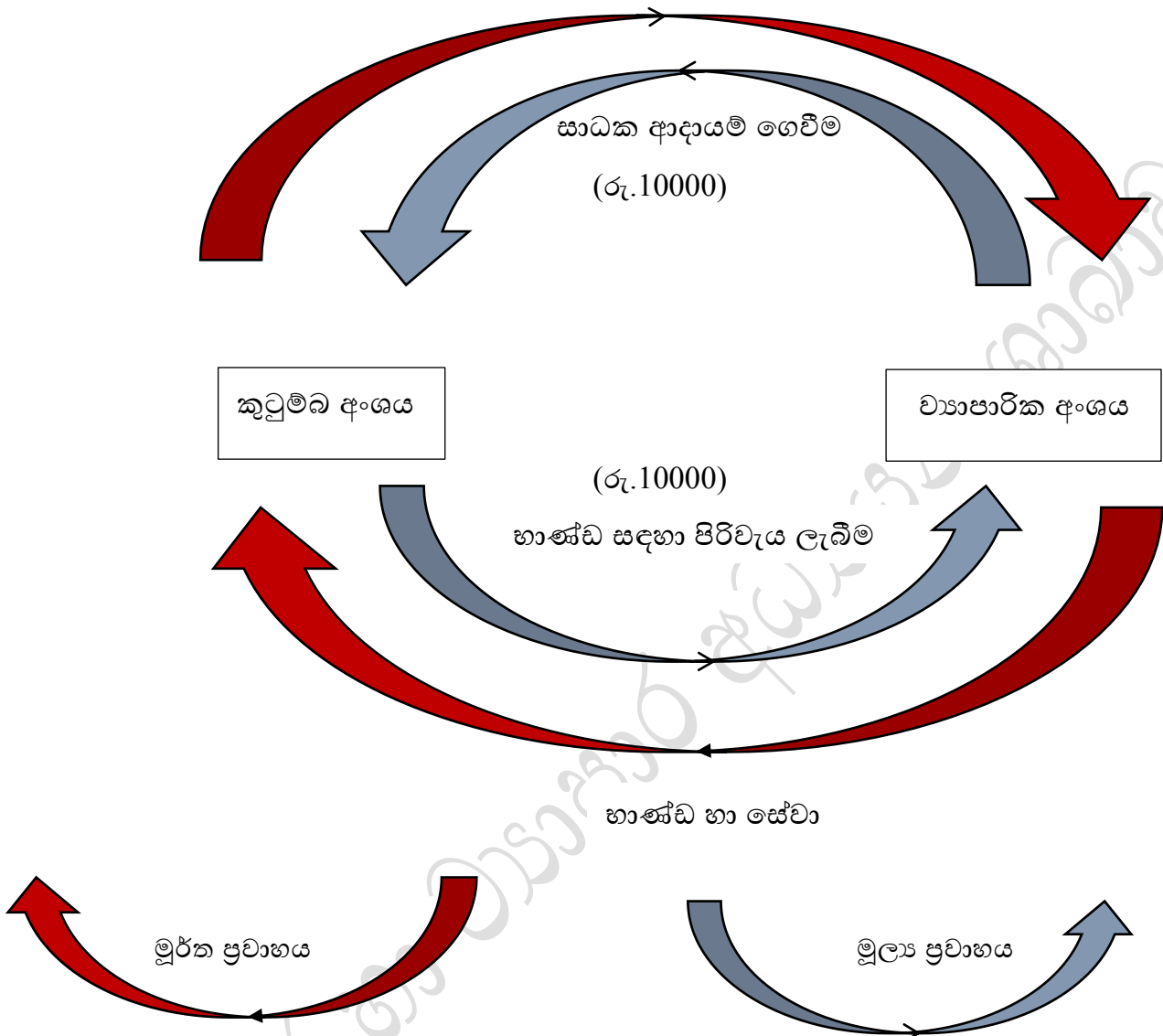
(v)

- 1 ප්‍රසාරණ අවධිය
- 2 මුදුනන අවධිය
- 3 පසුබැසීමේ අවධිය
- 4 පතුළ

2.

(i)

භූමිය + ශ්‍රමය + ප්‍රාග්ධනය + ව්‍යවසායකත්වය



ආදායම (රු.10000) = වියදම (රු.10000) = නිමැවුම (රු.10000)

ආදායම් ප්‍රවේශයට වටිනාකම = වියදම් ප්‍රවේශයට වටිනාකම = නිමැවුම් ප්‍රවේශයට වටිනාකම

ඉහත වෘත්ත ප්‍රවාහ සටහන මගින් රටක මුළු නිමැවුම , මුළු ආදායම හා මුළු වියදම එකවර තීරණය වන ආකාරය නිරූපණය කරයි. නිෂ්පාදන අංශය සාධක මිල දී ගෙන භාණ්ඩ හා සේවා නිෂ්පාදනය සඳහා යොදවයි. එමගින් රටේ මුළු නිමැවුම නිරූපණය කරයි.

නිෂ්පාදන ආයතන කුටුම්භ අංශයෙන් ලබා ගන්නා සාධක සඳහා ගෙවීමක් කරනු ලබන අතර , එය සාධක හිමියන්ගේ මුළු ආදායමයි. එමගින් රටේ මුළු ආදායම පෙන්වනුම් කරයි.

කුටුම්භ අංශය සාධක සැපයීමෙන් උපයන ආදායම නැවත භාණ්ඩ හා සේවා මිල දී ගැනීම සඳහා වැය කරයි. එමගින් රටේ මුළු වියදම පෙන්වනුම් කරයි.

(ii) දත්ත එක් රැස් කිරීමේ ක්‍රමවලට හසු නොවන ආර්ථික කටයුතු නිරීක්ෂණය නොවන ආර්ථික කටයුතු ලෙස සැලකේ. උදාහරණ ලෙස නීතිවිරෝධී ආර්ථික කටයුතු, කළු ආර්ථික කටයුතු)

(iii) නිරීක්ෂණය නොවන ආර්ථික කටයුතු බිහි වන්නේ

1 සැඟවුණු ආර්ථික කටයුතු (කළු ආර්ථික කටයුතු) පැවතීම

- ~ විධිමත් ගණනය කිරීමකට පාත්‍ර නොවන නීත්‍යානුකූල ආර්ථික කටයුතු
- ~ බදු ගෙවීමෙන් වැළකී සිටීම
- ~ සමාජ ආරක්ෂණ මුදල් ගෙවීමෙන් වැළකී සිටීම
- ~ නීතිමය ප්‍රමිතීන් පිළිපැදීමෙන් වැළකී සිටීම. (අවම වැටුප්, උපරිම වැඩ කාලය, සනීපාරක්ෂක ප්‍රමිතීන්)
- ~ වෙනත් පරිපාලන රෙගුලාසි අනුගමනයට ඇති අකමැත්ත (බලධාරීන් වෙත තොරතුරු සැපයීම, ආකෘති පත්‍ර පිරවීම)

2 නීත්‍යානුකූල නොවන ආර්ථික කටයුතු

- ~ නීතියෙන් තහනම් කොට ඇති භාණ්ඩ නිපදවීම හා බෙදා හැරීම (මත්පැන් හා මත් ද්‍රව්‍ය නිපදවීම හා බෙදා හැරීම, ගස් කපා විකිණීම, වැලි ගොඩදැමීම, ගණිකා සේවය , තහනම් භාණ්ඩ ප්‍රවාහනය)
- ~ හිමිකම් නොලත් පුද්ගලයින් විසින් නිෂ්පාදනය කිරීම හා බෙදා හැරීම (වෛද්‍ය සභාවේ ලියාපදිංචි නොවූ වෛද්‍යවරුන්ගේ සේවය, බලපත්‍ර නොමැතිව මත්පැන් අලෙවිය)

(iv)

- මූල්‍ය නොවන සමාගමික අංශය (NFC)
- මූල්‍ය සමාගමික අංශය (FC)
- රාජ්‍ය අංශය (GG)
- ලාභාපේක්ෂාවෙන් තොරව ගෘහ ඒකක වෙත සේවා සපයන අංශය (NPSH)
- ගෘහ ඒකක (HH)
- නේවාසික නොවන කුටුම්භ හා සමාගමික අංශය හෙවත් අවශේෂ ලෝකය(ROW)

(v)

- ආර්ථිකයේ කාර්ය සාධනය ඇගයීමට යොදා ගැනීම
- ආර්ථික වෘද්ධිය මැනීම
- ඒක පුද්ගල ජාතික නිෂ්පාදනය ඇස්තමේන්තු කිරීම
- ආර්ථිකයේ ව්‍යුහමය ලක්ෂණ අනාවරණය කර ගත හැකි වීම
- කාර්යාත්මක ආදායම් ව්‍යාප්තිය අනාවරණය කර ගත හැකි වීම
- අන්තර්ජාතික සංසන්දනයන් සඳහා භාවිතා කළ හැකි වීම
- ආර්ථික කාරක අතර ශ්‍රිතාත්මක සම්බන්ධතා හඳුනාගත හැකි වීම
- සම්පත් සංයුතිය හා උපයෝජනය අනාවරණය වීම
- ආර්ථික කළමනාකරණය සඳහා තොරතුරු ලබාගත හැකි වීම
- සාර්ව ආර්ථික විචල්‍යන්ගේ හැසිරීම පුරෝකථනය කළ හැකි වීම

3.

(i)

- අවසන් නිෂ්පාදිත ක්‍රමය
- එකතු කළ වටිනාකම් ක්‍රමය

(ii) කිසියම් ආයතනික ඒකකයක පාලනය හා වගකීම යටතේ යෙදවුම් භාවිතා කරමින් භාණ්ඩ හා සේවා නිෂ්පාදන බිහි කෙරෙන ක්‍රියාකාරකමක් ආර්ථික ක්‍රියාකාරකමක් එලදායි ආර්ථික ක්‍රියාකාරකමකි.

(iii) ඇතැම් එලදායි ගනුදෙනු ගණනය කිරීමේ හා තක්සේරු කිරීමේ දුෂ්කරතා නිසා ජාතික ගිණුම් වලදී සැලකිල්ලට නොගන්නා අවස්ථා පවතී .

උදාහරණ :-

1 ගෙවීමකින් තොරව නිවස තුළ ඉටු කරනු ලබන ගෘහ සේවය

- ~ නිවස පිරිසිදු කිරීම, අලංකරණය, සුළු නඩත්තු කටයුතු
- ~ ආහාර පිළියෙල කිරීම හා පිළිගැන්වීම
- ~ දරුවන් රැකබලා ගැනීම හා උපදෙස් දීම
- ~ වැඩිහිටියන් රැකබලා ගැනීම
- ~ නිවසේ සාමාජිකයන් හා බඩු භාණ්ඩ ප්‍රවාහනය

2 නොමිලයේ ලැබෙන ස්වභාවික සම්පත්

- ~ භූමිය , ජලය, ස්වභාවික සම්පත්

3 මිනිස් ශ්‍රමයකින් තොරව වර්ධනය වන ස්වභාවික සම්පත්

- ~ වනාන්තර, සමුද්‍ර මත්ස්‍ය සම්පත්

4 ඉගෙනීම හා විවේකය

5 මිල වෙනස්වීම් හෝ ස්වභාවික වර්ධනය මගින් සිදු වන වටිනාකම වෙනස් වීම

මෙම කටයුතු වල වටිනාකම තක්සේරු කිරීමේ දුෂ්කරතා මත සැලකිල්ලට නොගැනීම නිසා සැබෑ ජාතික නිමැවුමට වඩා අඩු අගයක් පෙන්නුම් කරයි.

(iv)

$$\begin{aligned} \text{අ) මූලික මිල} &= \text{රු. } 70 - 5 + 3 \\ &= \text{රු. } 68 \end{aligned}$$

$$\text{ආ) නිෂ්පාදකයාගේ මිල} = \text{රු. } 90$$

$$\begin{aligned} \text{ඇ) වෙළෙඳපොල මිල} &= \text{රු. } 90 + 8 + 5 + 7 + 15 \\ &= \text{රු. } 125 \end{aligned}$$

(v)

නිෂ්පාදන මූලාශ්‍ර		ආදායම් මූලාශ්‍ර	
1 නිමැවුමේ වටිනාකම	රු.1200000	1 නිෂ්පාදන සාධක සඳහා ගෙවීම්	
අඩු කළා:- 2 යෙදවුම් වටිනාකම	රු. 400000	සේවක ගෙවීම්	රු.300000
		බදු කුලිය	රු.50000
		පොළී ගෙවීම්	රු.80000
		ලාභය	රු.330000
ලී මිල දී ගැනීම්	රු.260000	එකතු කළා:-	
ඇණ සඳහා	රු. 90000	2 සාධක නොවන ගෙවීම්	
අනෙකුත් යෙදවුම් සඳහා	රු. 50000	ප්‍රාග්ධන ක්ෂයවීම්	රු.40000
එකතු කළ වටිනාකම	රු. 800000	එකතු කළ වටිනාකම	රු.800000

4.

(i) නිෂ්පාදන ක්‍රියාවලිය ආශ්‍රයෙන් බිහිවන ආදායම් ප්‍රාථමික ආදායම් ලෙස සැලකේ. මේවායේ ස්වරූප කිහිපයකි.

- ~ සේවක ආදායම්
 - ~ ශුද්ධ මෙහෙයුම් අතිරික්තය
 - ~ ප්‍රාග්ධන පරිභෝජන වියදම
 - ~ මිශ්‍ර ආදායම්
 - ~ නිෂ්පාදනය හා ආනයන මත ශුද්ධ බදු
- } දළ මෙහෙයුම් අතිරික්තය

(ii)

අ) දළ ජාතික ආදායම හා ශුද්ධ ජාතික ආදායම, අතර වෙනසක් ඇති වන්නේ ස්ථාවර ප්‍රාග්ධන පරිභෝජන වියදම (ප්‍රාග්ධන ක්ෂය) නිසා

$$\text{ශුද්ධ ජාතික ආදායම} = \text{දළ ජාතික ආදායම} - \text{ස්ථාවර ප්‍රාග්ධන පරිභෝජන වියදම}$$

ආ) ජාතික ආදායම හා වැය කළ හැකි ජාතික ආදායම අතර වෙනසක් ඇති වන්නේ විදේශ ශුද්ධ ජංගම සංක්‍රාම නිසා

$$\text{වැය කළ හැකි ජාතික ආදායම} = \text{දළ ජාතික ආදායම} + \text{විදේශ ශුද්ධ ජංගම සංක්‍රාම}$$

ඇ) ජාතික ආදායම හා කුටුම්භ ආදායම අතර වෙනසක් ඇති වන්නේ කුටුම්භ වෙත නොලැබෙන ඇතැම් ආදායම් ජාතික ගිණුම් තුළ ඇතුළත් වන අතර කුටුම්භ වෙත ලැබෙන ඇතැම් ආදායම් ජාතික ගිණුම් තුළ ඇතුළත් නොවීම නිසා

$$\text{කුටුම්භ ආදායම} = \text{ජාතික ආදායම} - \text{කුටුම්භ වෙත නොලැබෙන ජාතික ගිණුම් තුළ ඇතුළත් ආදායම්} + \text{ජාතික ගිණුම් තුළ ඇතුළත් නොවන නමුත් කුටුම්භ වෙත ලැබෙන ආදායම්}$$

ඈ) කුටුම්භ ආදායම හා වැය කළහැකි කුටුම්භ ආදායම අතර වෙනසක් ඇති වන්නේ පෞද්ගලික සෘජු බදු නිසා

$$\text{වැය කළහැකි කුටුම්භ ආදායම} = \text{කුටුම්භ ආදායම} - \text{පෞද්ගලික සෘජු බදු}$$

(iii)

අ) සමාගමික ලාභ බදු	රු.මි.25
සමාගමික ලාභාංශ	රු.මි.100
නොබෙදූ ලාභ	රු.මි.50
පොළී ආදායම්	රු.මි.75
ස්වභාවික සම්පත් භාවිතයේ බදු කුලිය	රු.මි.40
ප්‍රාග්ධන පරිභෝජන වියදම්	රු.මි.18
ස්වයං සේවා නියුක්ත ඉපයීම්	රු.මි.48
සමාගමික නොවන අංශවල විවිධ ඉපයීම්	<u>රු.මි.26</u>
දළ මෙහෙයුම් අතිරික්තය	<u>රු.මි.382</u>

ආ)

වැටුප් හා වෙනත්	රු.මි.150
කම්කරු වන්දි	රු.මි.15
දළ මෙහෙයුම් අතිරික්තය	රු.මි.382
නිෂ්පාදනය හා ආනයන මත ශුද්ධ බදු	රු.මි.18
ශුද්ධ වක්‍ර බදු	<u>රු.මි.13</u>
දළ දේශීය ආදායම	<u>රු.මි. 578</u>

ඇ)

දළ දේශීය ආදායම	රු.මි.578
විදේශ ශුද්ධ ආදායම (36-44)	රු.මි.-4
දළ ජාතික ආදායම	රු.මි.574
+ ජාතික ගිණුම් තුළ ඇතුළත්, කුටුම්භ වෙත නොලැබෙන ආදායම	
සමාගමික ලාභ බදු	රු.මි 25
නොබෙදූ ලාභ	රු.මි.50
සමාජ සංරක්ෂණ දායක මුදල්	රු.මි.20
ප්‍රාග්ධන පරිභෝජන වියදම්	<u>රු.මි.18</u>
- ජාතික ගිණුම් තුළ ඇතුළත් නොවන, කුටුම්භ වෙත ලැබෙන ආදායම	රු.මි.(113)
ශුද්ධ විදේශ පෞද්ගලික සංක්‍රාම	රු.මි.23
	රු.මි.23
කුටුම්භ ආදායම	<u>රු.මි.484</u>

ඈ) ජාතික ආදායම

ශුද්ධ විදේශ නිල සංක්‍රාම	රු.මි.574
ශුද්ධ විදේශ පෞද්ගලික සංක්‍රාම	රු.මි.19
වැය කළ හැකි දළ ජාතික ආදායම	<u>රු.මි.23</u>
- මුළු පරිභෝජන වියදම	රු.මි.616
ජාතික ඉතුරුම්	<u>රු.මි. (600)</u>
	<u>රු.මි.16</u>

5.

(i) අ) නව විදුලි බලාගාරයක් සාම්පූර්ණ වල ඉදි කිරීම

දළ දේශීය ප්‍රාග්ධන සම්පාදනය → දළ දේශීය ස්ථාවර ප්‍රාග්ධන සම්පාදනය

ආ) සිංහ සමාජ මගින් දිළිඳු ජනයා වෙත අත්‍යාවශ්‍ය පාරිභෝගික භාණ්ඩ ලබා දීම

කුටුම්භ පරිභෝජනය → ලාභ අපේක්ෂාවෙන් තොරව කුටුම්භ වෙත සේවා සපයන අංශයේ පාරිභෝජන වියදම

ඇ) රාජ්‍ය අංශයේ නිමි තොග වල වටිනාකම වැඩි වීම

දළ දේශීය ප්‍රාග්ධන සම්පාදනය → සංසරණ ප්‍රාග්ධනය

ඈ) නව පාසල් වාරය සඳහා දෙමාපියන් විසින් දරුවන්ට පාසල් උපකරණ මිලදී ගැනීම

කුටුම්භ පරිභෝජනය → කුටුම්භ පාරිභෝජන වියදම

ඉ) තෝරාගත් පාසල් සඳහා නව විද්‍යාගාර හා තාක්ෂණ ඒකක පිහිටුවීම

රාජ්‍ය පාරිභෝජන වියදම → පුද්ගල පාරිභෝජන වියදම

ඊ) පළාත් සභා හරහා සිදුකරන වර්තන වියදම් ඉහළ යාම

රාජ්‍ය පාරිභෝජන වියදම → සමූහ පාරිභෝජන වියදම

(ii) අ) සෙලින්කෝ රක්ෂණ සමාගම → මූල්‍ය සමාගමික අංශය

ආ) බනිජ තෙල් සංස්ථාව → මූල්‍ය නොවන සමාගමික අංශය

ඇ) ශ්‍රී ලංකා පොලීසිය → රාජ්‍ය අංශය

ඈ) ජාතික සේවක සංගමය → ලාභ අපේක්ෂාවෙන් තොරව කුටුම්භ වෙත සේවා සපයන අංශය

(iii)

අ) කුටුම්භ අවසාන පාරිභෝජන වියදම	රු.මි. 6000
ලාභාපේක්ෂාවෙන් තොරව කුටුම්භ වෙත සේවා සපයන ආයතනික ඒකකයන්ගේ අවසන් පාරිභෝජන වියදම	රු.මි.500
ආණ්ඩුවේ අවසාන පාරිභෝජන වියදම	රු.මි.4000
දළ ස්ථාවර ප්‍රාග්ධන සම්පාදනය	රු.මි.3500
තොග වෙනස්වීම්	රු.මි.1000
වටිනා දෑ අත්පත් ගැනීම් හා අත්හැරීම් (ශුද්ධ)	රු.මි. 200
ශුද්ධ අපනයන	රු.මි.-200
වෙළෙඳ මිලට දළ දේශීය නිෂ්පාදිතය	රු.මි.15000

ආ)	වෙළෙඳ මිලට දළ දේශීය නිෂ්පාදිතය	රු.මි.15000
	විදේශ ශුද්ධ ප්‍රාථමික ආදායම්	<u>රු.මි.700</u>
	දළ ජාතික ආදායම	<u>රු.මි.15700</u>
ඇ)	දළ ජාතික ආදායම	රු.මි.15700
	විදේශ ශුද්ධ ජංගම සංක්‍රාම	රු.මි.1700
	වැය කළ හැකි දළ ජාතික ආදායම	රු.මි. 17400
ඈ)	කුටුම්භ අවසාන පාරිභෝජන වියදම	රු.මි. 6000
	ලාභාපේක්ෂාවෙන් තොරව කුටුම්භ වෙත සේවා සපයන	
	ආයතනික ඒකකකයන්ගේ අවසන් පාරිභෝජන වියදම	රු.මි.500
	රජයේ පෞද්ගලික පරිභෝජනය	රු.මි.2400
	ආණ්ඩුවේ අවසාන පරිභෝජන වියදම	රු.මි.4000
-	රජයේ සමූහ පරිභෝජන වියදම	රු.මි.2400
	සත්‍ය සුනිශ්චිත පෞද්ගලික පරිභෝජන වියදම	රු.මි.8100
ඉ)	වැය කළ හැකි දළ ජාතික ආදායම	රු.මි. 17400
-	මුළු පරිභෝජන වියදම (8100 + 2400)	රු.මි. 10500
	දළ ජාතික ඉතුරුම්	රු.මි. 6900



A/L NOTE BOOK

All about AL Notes ready for GCE AL Examination

DOWNLOAD

Notes

Short Notes

Unit Test Papers

Term Test Papers

From



www.ALNoteBook.com

Your Ultimate Resource for GCE A/L Notes and Study Guides

“The A/L notebook website is a dedicated online platform designed to provide comprehensive study materials and notes specifically tailored for students preparing for the General Certificate of Education Advanced Level (GCE A/L) examinations for free. The website offers a wide range of resources, including detailed subject notes, past exam papers, practice questions, and study guides. These materials cover various subjects and are curated by experienced educators to ensure they align with the curriculum and exam requirements.”