

ආර්ථික විද්‍යාව

Economics - MCQ

නිෂ්පාදන ක්‍රියාවලිය, නිෂ්පාදන පිරිවැය හා
වෙළඳපල ව්‍යුහය

පසුගිය වසර 08 ක බහුවරණ ප්‍රශ්න 2015 - 2022

කුමාර්

වීරහන්තදිගේ
Masters in Economics,
BA Economics (special),
Executive Diploma in Human Resource Management,
Executive Diploma in Strategic Business Management,
Diploma in Marketing Management,
Advance certificate training and Human Resource development.

WhatsApp - 0768524299

සියලු ම හිමිකම් ඇවිරිණි / முழுப் பதிப்புரிமையுடையது / All Rights Reserved

ශ්‍රී ලංකා විභාග දෙපාර්තමේන්තුව ශ්‍රී ලංකා විභාග දෙපාර්තමේන්තුව ශ්‍රී ලංකා විභාග දෙපාර්තමේන්තුව ශ්‍රී ලංකා විභාග දෙපාර්තමේන්තුව ශ්‍රී ලංකා විභාග දෙපාර්තමේන්තුව
இலங்கைப் பரீட்சைத் திணைக்களம் இலங்கைப் பரීட்சைத் திணைக்களம் இலங்கைப் பரීட்சைத் திணைக்களம் இலங்கைப் பரීட்சைத் திணைக்களம் இலங்கைப் பரීட்சைத் திணைக்களம்
Department of Examinations, Sri Lanka Department of Examinations, Sri Lanka Department of Examinations, Sri Lanka Department of Examinations, Sri Lanka Department of Examinations, Sri Lanka

අධ්‍යයන පොදු සහතික පත්‍ර (උසස් පෙළ) විභාගය, 2015 ඔක්තෝබර්
கல்விப் பொதுத் தராதரப் பத்திர (உயர் தர)ப் பரீட்சை, 2015 ஓகஸ்ட்
General Certificate of Education (Adv. Level) Examination, August 2015

ආර්ථික විද්‍යාව I
பொருளியல் I
Economics I

21 S I

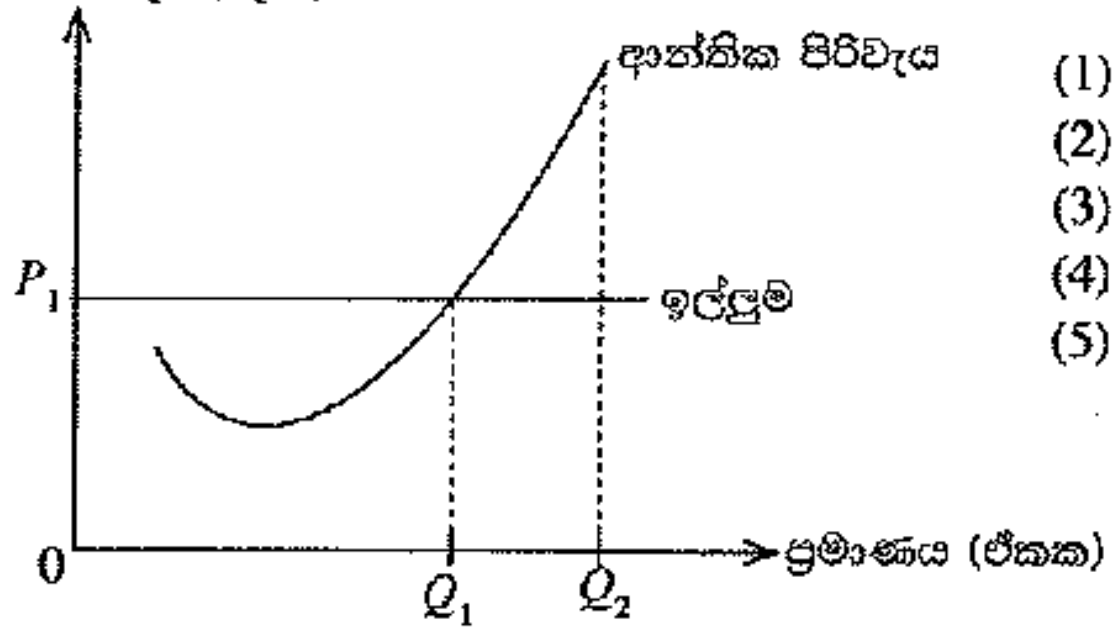
පැය දෙකයි
இரண்டு மணித்தியாலம்
Two hours

18. නිෂ්පාදන ක්‍රියාවලියේ දී කෙටි කාලය ලෙස සැලකෙන කාල පරිච්ඡේදයේ දී,
- (1) වැඩිපුර කම්කරුවන් සේවයට යොදා ගැනීමට ආයතනයට නොහැකි වේ.
 - (2) නිෂ්පාදනය කරනු ලබන නිමැවුම් ප්‍රමාණය නොවෙනස්ව පවතී.
 - (3) බොහෝ යෙදවුම්වල හිඟයක් හටගනී.
 - (4) සියලු ම යෙදවුම් ස්ථාවරව පැවතියත් නිමැවුම වෙනස් කළ හැකි ය.
 - (5) සමහර යෙදවුම් ප්‍රමාණ නොවෙනස්ව පවත්නා අතර සමහර යෙදවුම් ප්‍රමාණ වෙනස් කළ හැකි ය. (.....)

19. මුළු පිරිවැය (TC) සහ මුළු විචලන පිරිවැය (TVC) වක්‍ර අතර පවතින සිරස් දුර
- (1) නිමැවුම අඩුවන විට අඩු වෙමින් පවතී.
 - (2) නිමැවුම අඩුවන විට වැඩි වෙමින් පවතී.
 - (3) ආන්තික පිරිවැයට (MC) සමාන වේ.
 - (4) මුළු ස්ථාවර පිරිවැයට (TFC) සමාන වේ.
 - (5) සාමාන්‍ය ස්ථාවර පිරිවැයට (AFC) සමාන වේ. (.....)

20. මෙම රූප සටහනෙහි පෙන්නුම් කරන ආකාරයේ පිරිවැය සහ ඉල්ලුම් තත්ත්වයකට මුහුණ දෙන තරඟකාරී නිෂ්පාදන ආයතනයක්, තම නිමැවුම Q_1 සිට Q_2 දක්වා වැඩි කරන විට,

මිල හා පිරිවැය (රුපි.)



- (1) ප්‍රාමාණික ලාභයක් උපයයි.
- (2) ලාභ ඉහළ නංවා ගනියි.
- (3) ලාභ අඩු කර ගනියි.
- (4) අයහාරය ඉහළ ගියත් පිරිවැය ඉහළ නොනගී.
- (5) පිරිවැය ඉහළ ගියත් අයහාරය ඉහළ නොනගී. (.....)

21. පහත සඳහන් කරුණු අතුරෙන් ඒකාධිකාරී තරඟ වෙළෙඳපොළක ලක්ෂණයක් නොවන්නේ කවරක් ද?

- (1) වෙළෙඳපොළට ප්‍රවේශ වීම සාපේක්ෂ වශයෙන් පහසු වීම
- (2) ප්‍රභේදනය වූ භාණ්ඩ තිබීම
- (3) භාණ්ඩ ප්‍රචාරණය සැලකිය යුතු තරම් මට්ටමක තිබීම
- (4) ගැනුම්කරුවන් සහ විකුණුම්කරුවන් විශාල සංඛ්‍යාවක් සිටීම
- (5) ආයතන මුහුණ දෙන ඉල්ලුම් වක්‍ර පූර්ණ නම්‍ය ස්වරූපයක් ගැනීම

Activate
your pen
(.....)

ශ්‍රී ලංකා විභාග දෙපාර්තමේන්තුව ශ්‍රී ලංකා විභාග දෙපාර්තමේන්තුව ශ්‍රී ලංකා විභාග දෙපාර්තමේන්තුව ශ්‍රී ලංකා විභාග දෙපාර්තමේන්තුව ශ්‍රී ලංකා විභාග දෙපාර්තමේන්තුව
இலங்கைப் பரீட்சைத் திணைக்களம் இலங்கைப் பரීட்சைத் திணைக்களம் இலங்கைப் பரීட்சைத் திணைக்களம் இலங்கைப் பரීட்சைத் திணைக்களம் இலங்கைப் பரීட்சைத் திணைக்களம்
Department of Examinations, Sri Lanka Department of Examinations, Sri Lanka Department of Examinations, Sri Lanka Department of Examinations, Sri Lanka Department of Examinations, Sri Lanka
ශ්‍රී ලංකා විභාග දෙපාර්තමේන්තුව ශ්‍රී ලංකා විභාග දෙපාර්තමේන්තුව ශ්‍රී ලංකා විභාග දෙපාර්තමේන්තුව ශ්‍රී ලංකා විභාග දෙපාර්තමේන්තුව ශ්‍රී ලංකා විභාග දෙපාර්තමේන්තුව
இலங்கைப் பரීட்சைத் திணைக்களம் இலங்கைப் பரීட்சைத் திணைக்களம் இலங்கைப் பரීட்சைத் திணைக்களம் இலங்கைப் பரීட்சைத் திணைக்களம் இலங்கைப் பரීட்சைத் திணைக்களம்
Department of Examinations, Sri Lanka Department of Examinations, Sri Lanka Department of Examinations, Sri Lanka Department of Examinations, Sri Lanka Department of Examinations, Sri Lanka

අධ්‍යයන පොදු සහතික පත්‍ර (උසස් පෙළ) විභාගය, 2016 අගස්ථය
கல்விப் பொதுத் தராதரப் பத்திர (உயர் தர)ப் பரீட்சை, 2016 ஆகஸ்ட்
General Certificate of Education (Adv. Level) Examination, August 2016

ආර්ථික විද්‍යාව I
பொருளியல் I
Economics I



පැය දෙකයි
இரண்டு மணித்தியாலம்
Two hours

16. ආයතනයක් සියලු ම යෙදවුම් 50% කින් වැඩි කරන විට නිමැවුම 40% කින් ඉහළ නගී. මෙම තත්ත්වය පෙන්නුම් කරනුයේ,
- (1) හීනවන ඵල නීතියයි.
 - (2) අඩුවන පරිමාණානුකූල ඵල නීතියයි.
 - (3) විචලන සාධකානුපාත නීතියයි.
 - (4) වැඩිවන පරිමාණානුකූල ඵල නීතියයි.
 - (5) ආන්තික ඵල නීතියයි.
- (.....)

17. අවම සාමාන්‍ය විචලන පිරිවැයට වඩා පහළ මිල පරාසයේ දී, පූර්ණ තරඟකාරී නිෂ්පාදන ආයතනයක සැපයුම් වක්‍රය,
- (1) පවත්නා වෙළෙඳපොළ මිලේ දී තිරස් අක්ෂයට සමාන්තර රේඛාවක් වේ.
 - (2) ශුන්‍ය නිමැවුමේ දී සිරස් රේඛාවක් වේ.
 - (3) ආයතනයේ ආන්තික පිරිවැය වක්‍රයට ම සමාන වේ.
 - (4) ආයතනයේ සාමාන්‍ය විචලන පිරිවැය වක්‍රයට ම සමාන වේ.
 - (5) ධන නිමැවුමක් සහිත ව ඉහළට බෑවුම් වේ.
- (.....)

18. තරඟකාරී වෙළෙඳපොළක කටයුතු කරන නිෂ්පාදන ආයතනයක ලාභ උපරිමනය කෙරෙන නිමැවුම් මට්ටම නිර්ණය වන ලක්ෂ්‍යයේ දී

- (1) ආන්තික පිරිවැය පහළ බසිමින් පවතී.
- (2) ආන්තික පිරිවැය ඉහළ නගිමින් පවතී.
- (3) ආන්තික අයභාරය ඉහළ නගිමින් පවතී.
- (4) ආන්තික පිරිවැය අවම මට්ටමේ පවතී.
- (5) ආන්තික පිරිවැය ආන්තික අයභාරයට වඩා පහළින් පවතී. (.....)

19. නිෂ්පාදන ආයතනයක් කෙටි කාලයේ දී කිසිවක් නිෂ්පාදනය නොකරන්නේ නම්, පහත සඳහන් පිරිවැය අතුරෙන් ශුන්‍ය අගයක් ගනුයේ කවර පිරිවැයක් ද?

- (1) ආවස්ථික පිරිවැය
- (2) මුළු විචලන පිරිවැය
- (3) මුළු ස්ථාවර පිරිවැය
- (4) සාමාන්‍ය මුළු පිරිවැය
- (5) මුළු පිරිවැය (.....)

ශ්‍රී ලංකා විභාග දෙපාර්තමේන්තුව ශ්‍රී ලංකා විභාග දෙපාර්තමේන්තුව ශ්‍රී ලංකා විභාග දෙපාර්තමේන්තුව ශ්‍රී ලංකා විභාග දෙපාර්තමේන්තුව ශ්‍රී ලංකා විභාග දෙපාර්තමේන්තුව
இலங்கைப் பரீட்சைத் திணைக்களம் இலங்கைப் பரීட்சைத் திணைக்களம் இலங்கைப் பரීட்சைத் திணைக்களம் இலங்கைப் பரීட்சைத் திணைக்களம் இலங்கைப் பரීட்சைத் திணைக்களம்
Department of Examinations, Sri Lanka Department of Examinations, Sri Lanka Department of Examinations, Sri Lanka Department of Examinations, Sri Lanka Department of Examinations, Sri Lanka
ශ්‍රී ලංකා විභාග දෙපාර්තමේන්තුව ශ්‍රී ලංකා විභාග දෙපාර්තමේන්තුව ශ්‍රී ලංකා විභාග දෙපාර්තමේන්තුව ශ්‍රී ලංකා විභාග දෙපාර්තමේන්තුව ශ්‍රී ලංකා විභාග දෙපාර්තමේන්තුව
இலங்கைப் பரීட்சைத் திணைக்களம் இலங்கைப் பரීட்சைத் திணைக்களம் இலங்கைப் பரීட்சைத் திணைக்களம் இலங்கைப் பரීட்சைத் திணைக்களம் இலங்கைப் பரීட்சைத் திணைக்களம்
Department of Examinations, Sri Lanka Department of Examinations, Sri Lanka Department of Examinations, Sri Lanka Department of Examinations, Sri Lanka Department of Examinations, Sri Lanka

අධ්‍යයන පොදු සහතික පත්‍ර (උසස් පෙළ) විභාගය, 2017 අගෝස්තු
கல்விப் பொதுத் தராதரப் பத்திர (உயர் தர)ப் பரீட்சை, 2017 ஆகஸ்ட்
General Certificate of Education (Adv. Level) Examination, August 2017

ආර්ථික විද්‍යාව I
பொருளியல் I
Economics I



පැය දෙකයි
இரண்டு மணித்தியாலம்
Two hours

16. 'හිතවත ඵලදා නීතිය' ප්‍රකාශ කරනුයේ,

- (1) කර්මාන්ත ශාලාවේ විශාලත්වය වැඩි කරන විට, එහි ආන්තික ඵලදාව ක්‍රමයෙන් පහළ වැටෙන බව ය.
- (2) කර්මාන්ත ශාලාවේ විශාලත්වය වැඩි කරන විට, එහි සාමාන්‍ය පිරිවැය ක්‍රමයෙන් පහළ වැටෙන බව ය.
- (3) ආයතනය ස්ථාවර යෙදවුම් ප්‍රමාණයක් සමග විචල්‍ය යෙදවුම් වැඩි වැඩියෙන් භාවිත කරන විට, එහි ආන්තික ඵලදාව ක්‍රමයෙන් පහළ වැටෙන බව ය.
- (4) ආයතනය ස්ථාවර යෙදවුම් ප්‍රමාණයක් සමග විචල්‍ය යෙදවුම් වැඩි වශයෙන් භාවිත කරන විට, එහි සාමාන්‍ය පිරිවැය ක්‍රමයෙන් පහළ වැටෙන බව ය. කෂාන් විරහන්තැදිගේ
- (5) ආයතනය විචල්‍ය යෙදවුම් ප්‍රමාණයක් සමග ස්ථාවර යෙදවුම් වැඩි වැඩියෙන් භාවිත කරන විට, එහි ආන්තික ඵලදාව ක්‍රමයෙන් පහළ වැටෙන බව ය. (.....)

17. නිෂ්පාදනයේ ආරෝපිත පිරිවැය පවතී නම්,

- (1) ගණකාධිකාරී ලාභය ආර්ථික ලාභය ඉක්මවා යනු ඇත.
- (2) ආර්ථික ලාභය සෑමවිට ම ශුන්‍ය අගයක් ගනු ඇත.
- (3) ආර්ථික ලාභය ගණකාධිකාරී ලාභය ඉක්මවා යනු ඇත.
- (4) ගණකාධිකාරී ලාභය සෑමවිට ම ශුන්‍ය අගයක් ගනු ඇත.
- (5) ආර්ථික ලාභය හා ගණකාධිකාරී ලාභය එකිනෙකට සමාන වනු ඇත. (.....)

18. පහත සඳහන් දෑ අතුරින් පූර්ණ තරඟකාරී වෙළෙඳපොළක සාමාන්‍ය ලක්ෂණයක් නොවන්නේ,
- (1) කිසිදු සැලකිය යුතු ආකාරයේ වෙළෙඳපොළ බලයක් තනි ආයතනයකට නොතිබීම ය.
 - (2) වෙළෙඳපොළ ඉල්ලුම් වක්‍රය පූර්ණ නම්‍ය එකක් වීම ය.
 - (3) භාණ්ඩයේ මිල කෙරෙහි කිසිදු බලපෑමක් නොමැතිව, ඕනෑම ආයතනයකට තම නිමැවුම හා අලෙවිය වැඩි කළ හැකි වීම ය.
 - (4) දැනට සිටින ආයතනවලට නව ආයතන ප්‍රවේශ වීම වළක්වාලිය නොහැකි වීම ය.
 - (5) වෙළෙඳපොළෙහි ගැනුම්කරුවන් සහ විකුණුම්කරුවන් විශාල සංඛ්‍යාවක් සිටීම ය. (.....)

19. පූර්ණ තරඟයට සහ ඒකාධිකාරී තරඟයට අදාළ ඇතැම් උපකල්පන පහත සඳහන් වගුවේ දැක්වේ. එම උපකල්පනයන්ගේ කවර සංයෝජනයක් මෙම වෙළෙඳපොළවලට අනුකූල වේ ද?

	පූර්ණ තරඟය	ඒකාධිකාරී තරඟය
(1)	නිෂ්පාදිතය සමජාතිය වීම	ප්‍රවේශයට සහ පිටවීමට බාධක තිබීම
(2)	නිෂ්පාදිතය ප්‍රභේදනය වීම	නිෂ්පාදිතය සමජාතිය වීම
(3)	විකුණුම්කරුවන් විශාල සංඛ්‍යාවක් සිටීම	විකුණුම්කරුවන් සුළු සංඛ්‍යාවක් සිටීම
(4)	ප්‍රවේශයට සහ පිටවීමට බාධක තිබීම	පූර්ණ තොරතුරු පැවතීම
(5)	විකුණුම්කරුවන් විශාල සංඛ්‍යාවක් සිටීම	නිෂ්පාදිතය ප්‍රභේදනය වීම

(.....)

20. පූර්ණ තරගකාරී කර්මාන්තයක කටයුතු කරන ආයතනයක් කෙටි කාලයේ දී පහත සඳහන් තත්ත්වයකට මුහුණ පා සිටී.

- වර්තමාන නිමැවුම් මට්ටම = ඒකක 500කි.
- වෙළෙඳපොළ මිල = ඒකකයක් රුපියල් 6කි.
- මුළු පිරිවැය = රුපියල් 5 000කි.
- මුළු ස්ථාවර පිරිවැය = රුපියල් 1 000කි.
- ආන්තික පිරිවැය = රුපියල් 6කි.

ලාභ උපරිමනය කිරීමේ අරමුණින් කටයුතු කරන මෙම ආයතනය,

- (1) නිමැවුම් ප්‍රමාණය අඩු කොට නිෂ්පාදනයේ යෙදී සිටිය යුතු ය.
- (2) අලෙවි මිල ඉහළ දැමිය යුතු ය.
- (3) නිමැවුම් ප්‍රමාණය නොවෙනස්ව තබා ගත යුතු ය.
- (4) නිමැවුම් ප්‍රමාණය ශුන්‍ය දක්වා අඩු කළ යුතු ය.
- (5) නිමැවුම් ප්‍රමාණය ඉහළ දමා, මිල නොවෙනස්ව තබා ගත යුතු ය.

(.....)

ශ්‍රී ලංකා විභාග දෙපාර්තමේන්තුව ශ්‍රී ලංකා විභාග දෙපාර්තමේන්තුව ශ්‍රී ලංකා විභාග දෙපාර්තමේන්තුව ශ්‍රී ලංකා විභාග දෙපාර්තමේන්තුව ශ්‍රී ලංකා විභාග දෙපාර්තමේන්තුව
 இலங்கைப் பரீட்சைத் திணைக்களம் இலங்கைப் பரීட்சைத் திணைக்களம் இலங்கைப் பரීட்சைத் திணைக்களம் இலங்கைப் பரීட்சைத் திணைக்களம் இலங்கைப் பரීட்சைத் திணைக்களம்
 Department of Examinations, Sri Lanka Department of Examinations, Sri Lanka Department of Examinations, Sri Lanka Department of Examinations, Sri Lanka Department of Examinations, Sri Lanka
 ශ්‍රී ලංකා විභාග දෙපාර්තමේන්තුව ශ්‍රී ලංකා විභාග දෙපාර්තමේන්තුව ශ්‍රී ලංකා විභාග දෙපාර්තමේන්තුව ශ්‍රී ලංකා විභාග දෙපාර්තමේන්තුව ශ්‍රී ලංකා විභාග දෙපාර්තමේන්තුව
 இலங்கைப் பரීட்சைத் திணைக்களம் இலங்கைப் பரීட்சைத் திணைக்களம் இலங்கைப் பரීட்சைத் திணைக்களம் இலங்கைப் பரීட்சைத் திணைக்களம் இலங்கைப் பரීட்சைத் திணைக்களம்
 Department of Examinations, Sri Lanka Department of Examinations, Sri Lanka Department of Examinations, Sri Lanka Department of Examinations, Sri Lanka Department of Examinations, Sri Lanka

අධ්‍යයන පොදු කහතිර පත්‍ර (උසස් පෙළ) විභාග, 2018 අගෝස්තු
கல்விப் பொதுத் தராதரப் பத்திர (உயர் தர)ப் பரீட்சை, 2018 ඔகෝස්තු
General Certificate of Education (Adv. Level) Examination, August 2018

ආර්ථික විද්‍යාව I
 பொருளியல் I
 Economics I

21 S I

2018.08.06 / 1300 - 1500

පැය දෙකයි
இரண்டு மணித்தியாலம்
Two hours

16. ආයතනයක් තම කෙටිකාලීන නිෂ්පාදන ක්‍රියාවලියේදී, එක් විචලය යෙදවුමක් පමණක් භාවිත කරනු ලැබේ යැයි උපකල්පනය කරන්න. මෙහිදී ආයතනය හිතවන ඵලයන්ට මුහුණ දෙනු ලැබේ නම්, එකී විචලය යෙදවුම වැඩි වැඩියෙන් භාවිත කරන්නට පහත සඳහන් කවරක් සිදු විය හැකි ද?
- (1) ආන්තික පිරිවැය ස්ථාවර වේගයකින් පහළ වැටෙන්නේ ය.
 - (2) ආන්තික පිරිවැය අඩු වන වේගයකින් පහළ වැටෙන්නේ ය.
 - (3) ආන්තික පිරිවැය ඉහළ නගින්නේ ය.
 - (4) ආන්තික නිෂ්පාදිතය ස්ථාවර වේගයකින් ඉහළ නගින්නේ ය.
 - (5) ආන්තික නිෂ්පාදිතය අඩු වන වේගයකින් ඉහළ නගින්නේ ය. (.....)

17. එක්කරා ආයතනයක නිමැවුම ශුන්‍ය වන විට, මුළු පිරිවැය රුපියල් 300ක් වේ. ඒකක 5ක් නිෂ්පාදනය කරන විට මුළු පිරිවැය රුපියල් 630ක් වේ. ඒකක 5ක් නිෂ්පාදනය කරන විට සාමාන්‍ය විචලය පිරිවැය කොපමණ ද?
- | | |
|-----------------|-----------------|
| (1) රුපියල් 60 | (2) රුපියල් 66 |
| (3) රුපියල් 122 | (4) රුපියල් 126 |
| (5) රුපියල් 330 | (.....) |

18. පහත සඳහන් කවර දෑ පූර්ණ තරඟකාරී වෙළෙඳපොළක ලක්ෂණ වන්නේ ද?

- A - අලුත් ආයතනවලට ඉතා පහසුවෙන් වෙළෙඳපොළට ප්‍රවේශ විය හැකි ය.
- B - භාණ්ඩ ප්‍රභේදනයක් නොමැත.
- C - වෙළෙඳපොළ ඉල්ලුම් වක්‍රය පූර්ණ නම්‍ය වේ.
- D - වෙළෙඳපොළ තුළ සිටින එක් එක් ආයතනයේ සැපයුම් වක්‍රය පූර්ණ නම්‍ය වේ.

- (1) A සහ B පමණි.
- (2) A සහ C පමණි.
- (3) A, B සහ C පමණි.
- (4) A, B සහ D පමණි.
- (5) B, C පමණි.

(.....)

19. පූර්ණ තරඟකාරී ආයතනයක පවත්නා නිමැවුම් මට්ටමේදී ආන්තික පිරිවැය රුපියල් 80කි. සාමාන්‍ය විචල්‍ය පිරිවැය රුපියල් 50කි. සාමාන්‍ය ස්ථාවර පිරිවැය රුපියල් 30ක් සහ භාණ්ඩයේ මිල රුපියල් 80ක් වේ. මෙම ආයතනය සම්බන්ධයෙන් පහත සඳහන් කවරක් නිවැරදි වේ ද?

- (1) ආන්තික අයහාරය ආන්තික පිරිවැයට සමාන වන බැවින් ආර්ථික ලාභ ශුන්‍ය වේ.
- (2) මුළු අයහාරය මුළු පිරිවැයට වඩා අඩු බැවින් ආර්ථික ලාභ සෘණ වේ.
- (3) මුළු අයහාරය මුළු පිරිවැයට වඩා වැඩි බැවින් ආර්ථික ලාභ ධන වේ.
- (4) මිල, සාමාන්‍ය විචල්‍ය පිරිවැයට වඩා වැඩි බැවින් ආර්ථික ලාභ සෘණ වේ.
- (5) මිල, සාමාන්‍ය මුළු පිරිවැයට සමාන බැවින් ආර්ථික ලාභ ශුන්‍ය වේ.

(.....)

20. ආයතන අතර අන්‍යෝන්‍ය රැඳියාවක් පැවතිය හැක්කේ පහත සඳහන් කවර වෙළෙඳපොළ ව්‍යුහයක් තුළ ද?

(1) කතිපයාධිකාරය

(2) ඒකාධිකාරය

(3) සුර්ණ තරගය

(4) ස්වාභාවික ඒකාධිකාරය

(5) ඒකාධිකාරී තරගය

(.....)

ශ්‍රී ලංකා විභාග දෙපාර්තමේන්තුව ශ්‍රී ලංකා විභාග දෙපාර්තමේන්තුව ශ්‍රී ලංකා විභාග දෙපාර්තමේන්තුව ශ්‍රී ලංකා විභාග දෙපාර්තමේන්තුව ශ්‍රී ලංකා විභාග දෙපාර්තමේන්තුව
 இலங்கைப் பரீட்சைத் திணைக்களம் இலங்கைப் பரීட்சைத் திணைக்களம் இலங்கைப் பரීட்சைத் திணைக்களம் இலங்கைப் பரීட்சைத் திணைக்களம் இலங்கைப் பரීட்சைத் திணைக்களம்
 Sri Lanka Department of Examinations, Sri Lanka Department of Examinations, Sri Lanka Department of Examinations, Sri Lanka Department of Examinations, Sri Lanka
 Department of Examinations, Sri Lanka

NEW

අධ්‍යයන පොදු සහතික පත්‍ර (උසස් පෙළ) විභාගය, 2019 අගෝස්තු
கல்விப் பொதுத் தராதரப் பத்திர (உயர் தர)ப் பரீட்சை, 2019 ஓகஸ்ட்
General Certificate of Education (Adv. Level) Examination, August 2019

ආර්ථික විද්‍යාව I
 பொருளியல் I
 Economics I

21 S I

2019.08.05 / 1300 - 1500

පැය දෙකයි
இரண்டு மணித்தியாலம்
Two hours

15. කිසියම් ප්‍රභේදිත හෝ ප්‍රමිතිගත හෝ භාණ්ඩයක් නිෂ්පාදනය කරනු ලබන ආයතන කුඩා සංඛ්‍යාවකින් සමන්විත වූ කර්මාන්තයක්

- (1) තරගකාරී කර්මාන්තයකි.
- (2) කතිපයාධිකාරයකි.
- (3) ඒකාධිකාරී තරග කර්මාන්තයකි.
- (4) ඒකාධිකාරයකි.
- (5) ශුද්ධ තරගයකි.

16. නිෂ්පාදන ආයතනයක් ස්ථාවර ප්‍රාග්ධන කොගයක් සමග විචලන ශ්‍රම ප්‍රමාණ භාවිත කරමින් නිෂ්පාදනයේ යෙදී සිටී යැයි සලකන්න. මෙහිදී ශ්‍රමය සඳහා ගෙවනු ලබන දෛනික වැටුප් ඉහළ නැගී නම් එය ආයතනයේ පිරිවැය කෙරෙහි කෙසේ බලපානු ලැබේ ද?

	මුළු විචලන පිරිවැය	මුළු ස්ථාවර පිරිවැය	මුළු පිරිවැය
(1)	අඩු වේ	නොවෙනස්ව පවතී	අඩු වේ
(2)	අඩු වේ	අඩු වේ	අඩු වේ
(3)	වැඩි වේ	අඩු වේ	නොවෙනස්ව පවතී
(4)	වැඩි වේ	නොවෙනස්ව පවතී	වැඩි වේ
(5)	වැඩි වේ	වැඩි වේ	වැඩි වේ

17. කෙසෙල් වගාවේ නිරත ගොවියෙකු පූර්ණ තරගකාරී වෙළෙඳපොළක කටයුතු කරමින් සිටී යැයි සලකන්න. කෙටි කාලයේ දී වෙළෙඳපොළ මිල පහළ වූවේ නම් ගොවියා කළ යුත්තේ,
- (1) අලුත් මිල සාමාන්‍ය මුළු පිරිවැයට සමාන වන කෙස් නිෂ්පාදනය වැඩි කිරීම ය.
 - (2) මිල පහළ යාම සමනය කිරීමට නිෂ්පාදනය වැඩි කිරීම ය. කුෂාන් විරහන්තැදිගේ
 - (3) අලුත් මිල ආන්තික අයහාරයට වඩා අඩු නම් නිෂ්පාදනය නතර කිරීම ය.
 - (4) අලුත් මිල සාමාන්‍ය ස්ථාවර පිරිවැය ආවරණය කරයි නම් පමණක් නිෂ්පාදනය අඩුණ්ඩව පවත්වාගෙන යාම ය.
 - (5) අලුත් මිල සාමාන්‍ය විචල්‍ය පිරිවැය ආවරණය කරයි නම් පමණක් නිෂ්පාදනය අඩුණ්ඩව පවත්වාගෙන යාම ය.

18. පූර්ණ තරගකාරී කර්මාන්තයක කටයුතු කරන එක් ආයතනයක් එම ආයතනයේ පමණක් නිෂ්පාදන පිරිවැය අඩු කෙරෙන තාක්ෂණික ප්‍රවර්ධනයකට මුහුණ දී සිටී නම් එමගින් ආයතනයේ මිල, නිමැවුම හා ලාභය මත ඇති කෙරෙන බලපෑම නිවැරදිව විස්තර කෙරෙනුයේ පහත දැක්වෙන කවරකින් ද?

	මිල	නිමැවුම	ලාභය
(1)	අඩු වේ	අඩු වේ	අඩු වේ
(2)	අඩු වේ	වැඩි වේ	වැඩි වේ
(3)	නොවෙනස්ව පවතී	අඩු වේ	වැඩි වේ
(4)	නොවෙනස්ව පවතී	වැඩි වේ	වැඩි වේ
(5)	වැඩි වේ	වැඩි වේ	වැඩි වේ

ශ්‍රී ලංකා විභාග දෙපාර්තමේන්තුව ශ්‍රී ලංකා විභාග දෙපාර්තමේන්තුව ශ්‍රී ලංකා විභාග දෙපාර්තමේන්තුව ශ්‍රී ලංකා විභාග දෙපාර්තමේන්තුව ශ්‍රී ලංකා විභාග දෙපාර්තමේන්තුව
 இலங்கைப் பரீட்சைத் திணைக்களம் இலங்கைப் பரීட்சைத் திணைக்களம் இலங்கைப் பரීட்சைத் திணைக்களம் இலங்கைப் பரීட்சைத் திணைக்களம் இலங்கைப் பரීட்சைத் திணைக்களம்
 Department of Examinations, Sri Lanka Department of Examinations, Sri Lanka Department of Examinations, Sri Lanka Department of Examinations, Sri Lanka Department of Examinations, Sri Lanka

NEW

අධ්‍යයන පොදු සහතික පත්‍ර (උසස් පෙළ) විභාගය, 2020
 கல்விப் பொதுத் தராதரப் பத்திர (உயர் தர)ப் பரீட்சை, 2020
 General Certificate of Education (Adv. Level) Examination, 2020

ආර්ථික විද්‍යාව I
 பொருளியல் I
 Economics I

21 S I

පැය දෙකයි
 இரண்டு மணித்தியாலம்
 Two hours

15. වැඩිවන පරිමාණානුකූල එල තාක්ෂණික ලක්ෂණයක් පිළිබිඹු කරන අතර, එහි දී ආයතනයේ නිමැවුම වැඩිවීමේ ප්‍රතිඵලය,

- (1) ආයතනය යෙදවුම් වැඩිකරන ප්‍රතිඵලය ඉක්මවා යයි.
- (2) ආයතනය යෙදවුම් වැඩිකරන ප්‍රතිඵලයට වඩා අඩු ය.
- (3) ආයතනය යෙදවුම් වැඩිකරන ප්‍රතිඵලයට සමාන වේ.
- (4) ආයතනය ස්ථාවර යෙදවුම් වැඩිකරන ප්‍රතිඵලය ඉක්මවා යයි.
- (5) ආයතනය ස්ථාවර යෙදවුම් වැඩිකරන ප්‍රතිඵලයට වඩා අඩු ය.

16. පහත දැක්වෙන ප්‍රකාශ අතුරින් නිවැරදි ප්‍රකාශය කවරක් ද?

- (1) ආර්ථික ලාභය = ගිණුම්කරණ ලාභය
- (2) ආර්ථික පිරිවැය = ප්‍රත්‍යක්ෂ (සෘජු) පිරිවැය + ආරෝපිත (ගම්‍ය) පිරිවැය
- (3) ආර්ථික පිරිවැය = ප්‍රත්‍යක්ෂ (සෘජු) පිරිවැය - ආරෝපිත (ගම්‍ය) පිරිවැය
- (4) ආවස්ථික පිරිවැය = ආර්ථික ලාභය
- (5) ගිණුම්කරණ පිරිවැය = ආරෝපිත (ගම්‍ය) පිරිවැය

17. කතිපයාධිකාරී වෙළෙඳපොළක අවශ්‍යම ලක්ෂණයක් වනුයේ පහත සඳහන් කවරක් ද?

- (1) වෙළෙඳපොළ අධ්‍යාධි ප්‍රවේශය සහ අධ්‍යාධි පිටවීම
- (2) මහා පරිමාණ නිෂ්පාදකයන් අතලොස්සක් සිටීම
- (3) කිට්ටු ආදේශක නොමැති භාණ්ඩයක් නිෂ්පාදනය කරන එක් නිෂ්පාදකයෙක් පමණක් සිටීම
- (4) සමජාතීය නිෂ්පාදිතයක් තිබීම
- (5) ආයතන අතර රහසිගත එකඟතාවක් සඳහා අවස්ථා නොමැතිවීම

18. ආයතනයක් තම නිෂ්පාදිතය සඳහා පූර්ණ නම්‍ය ඉල්ලුම් වක්‍රයකට මුහුණ දෙනු ලැබේ නම්,

- (1) එම ආයතනය මිල ගනුදෙනුන් නොවේ.
- (2) අලෙවිය වැඩි කරගැනීම සඳහා මිල පහළ හෙළීමට හැකියාවක් ආයතනයට ඇත.
- (3) මුළු අයහාරය වැඩි කරගැනීම සඳහා මිල ඉහළ දැමීමට හැකියාවක් ආයතනයට ඇත.
- (4) ආයතනයේ ආන්තික අයහාර වක්‍රය වෙළෙඳපොළ මිලේ දී තිරස් රේඛාවක් වේ.
- (5) ආයතනය සැමවිට ම ශුන්‍ය ආර්ථික ලාභ උපයයි.

සියලු ම හිමිකම් ඇවිරිණි / முழுப் பதிப்புரிமையுடையது / All Rights Reserved

ශ්‍රී ලංකා විභාග දෙපාර්තමේන්තුව ශ්‍රී ලංකා විභාග දෙපාර්තමේන්තුව ශ්‍රී ලංකා විභාග දෙපාර්තමේන්තුව ශ්‍රී ලංකා විභාග දෙපාර්තමේන්තුව ශ්‍රී ලංකා විභාග දෙපාර්තමේන්තුව
இலங்கைப் பரீட்சைத் திணைக்களம் இலங்கைப் பரීட்சைத் திணைக்களம் இலங்கைப் பரීட்சைத் திணைக்களம் இலங்கைப் பரීட்சைத் திணைக்களம் இலங்கைப் பரීட்சைத் திணைக்களம்
Department of Examinations, Sri Lanka Department of Examinations, Sri Lanka Department of Examinations, Sri Lanka Department of Examinations, Sri Lanka Department of Examinations, Sri Lanka
ශ්‍රී ලංකා විභාග දෙපාර්තමේන්තුව ශ්‍රී ලංකා විභාග දෙපාර්තමේන්තුව ශ්‍රී ලංකා විභාග දෙපාර්තමේන්තුව ශ්‍රී ලංකා විභාග දෙපාර්තමේන්තුව ශ්‍රී ලංකා විභාග දෙපාර්තමේන්තුව
இலங்கைப் பரීட்சைத் திணைக்களம் இலங்கைப் பரීட்சைத் திணைக்களம் இலங்கைப் பரීட்சைத் திணைக்களம் இலங்கைப் பரීட்சைத் திணைக்களம் இலங்கைப் பரීட்சைத் திணைக்களம்
Department of Examinations, Sri Lanka Department of Examinations, Sri Lanka Department of Examinations, Sri Lanka Department of Examinations, Sri Lanka Department of Examinations, Sri Lanka

අධ්‍යයන පොදු සහතික පත්‍ර (උසස් පෙළ) විභාගය, 2021(2022)
கல்விப் பொதுத் தராதரப் பத்திர (உயர் தர)ப் பரீட்சை, 2021(2022)
General Certificate of Education (Adv. Level) Examination, 2021(2022)

ආර්ථික විද්‍යාව I
பொருளியல் I
Economics I

21 S I

පැය දෙකයි
இரண்டு மணித்தியாலம்
Two hours

15. කෙටි කාලයේ දී නිෂ්පාදන ආයතනයක් විසින් විවිධ නිමැවුම් මට්ටම් සඳහා දරනු ලබන මුළු පිරිවැය පහත දැක්වෙන වගුව පෙන්වුම් කරයි.

නිමැවුම් මට්ටම	මුළු පිරිවැය (රු.)	නිමැවුම් මට්ටම	මුළු පිරිවැය (රු.)
0	100	4	160
1	120	5	190
2	130	6	238
3	138	7	296

මෙම තොරතුරුවලට අනුව නිමැවුම් ඒකක 6ක් නිෂ්පාදනය කිරීමේ දී සාමාන්‍ය විචලය පිරිවැය කොපමණ වේ ද?

- (1) රු. 23 (2) රු. 28 (3) රු. 35 (4) රු. 36 (5) රු. 48

16. කෙටි කාලයේ දී පූර්ණ තරගකාරී ආයතනයක්, එම ආයතනයේ ලාභ උපරිම කෙරෙන නිමැවුම් ප්‍රමාණය ලෙස ඒකක 1 000ක් නිපදවන විට වෙළෙඳපොළ මිල ඒකකයක් රු. 120ක් ද, ඒකකයක විචලය පිරිවැය රු. 100ක් ද, ඒකකයක ස්ථාවර පිරිවැය රු. 40ක් ද වේ. අනෙකුත් කරුණු නොවෙනස්ව පවතී නම්, මෙම ආයතනයේ කෙටිකාලීන හැසිරීම විය යුත්තේ

- (1) පිරිවැය අඩුකර ගැනීම සඳහා නිමැවුම අඩු කිරීම ය.
- (2) රු. 140කට වඩා වැඩි ප්‍රමාණයකින් ඒකකයක මිල වැඩි කිරීම ය.
- (3) ආයතනය කෙටි කාලයෙහි කටයුතු කරන බැවින් නිෂ්පාදනය අඩුකර පවත්වාගෙන යාම ය.
- (4) සාමාන්‍ය ස්ථාවර පිරිවැය අඩු කර ගැනීම සඳහා නිමැවුම වැඩි කිරීම ය.
- (5) සාමාන්‍ය මුළු පිරිවැය වෙළෙඳපොළ මිලට වඩා ඉහළින් පවත්වා බැවින් වහාම වසා දැමීම ය.

17. කෙටි කාලයේ දී පූර්ණ තරගකාරී ආයතනයක් සඳහා පහත සඳහන් කවරක් නිවැරදි වේ ද?
- (1) ආයතනය සැමවිට ම ධනාත්මක ආර්ථික ලාභ උපයයි.
 - (2) ආයතනය සැමවිට ම ප්‍රාමාණික ලාභ උපයයි.
 - (3) සාමාන්‍ය මුළු පිරිවැයට වඩා මිල පහළ වැටෙන විට ආයතනය වසා දමයි.
 - (4) මිල ආන්තික අයහාරයට සමාන වන ලක්ෂ්‍යයෙහි නිෂ්පාදනය කරමින් ආයතනය ලාභ උපරිම කරයි.
 - (5) ආයතනය සෘණාත්මක හෝ ධනාත්මක හෝ ප්‍රාමාණික හෝ ලාභ ඉපැයීමට පුළුවන.
18. පහත දැක්වෙන ශ්‍රී ලංකාවේ කර්මාන්ත අතුරින් වඩාත් ඒකාධිකාරීතරග කර්මාන්තයක් විය හැක්කේ කවරක් ද?
- | | | |
|----------------------|-----------------------|----------------|
| (1) ටයර් නිෂ්පාදනය | (2) රූපවාහිනී විකාශනය | (3) සිසිල් බීම |
| (4) ප්‍රවෘත්ති පත්‍ර | (5) රූපලාවන්‍යාගාර | |

15. විචලන යෙදවුම වශයෙන් ශ්‍රමය පමණක් යොදා ගැනෙන නිෂ්පාදන ක්‍රියාවලියක් උපකල්පනය කරන්න. නිමවුම ඉහළ යන විට මෙම ආයතනයේ කෙටි කාලීන ආන්තික පිරිවැය වැඩිවෙමින් පවතී නම් පහත සඳහන් කවරක් සත්‍යවේ ද? කුෂාන් වීරහැන්නැදිගේ

- (1) ශ්‍රමයේ සාමාන්‍ය ඵලදාව ස්ථාවරව පවතී.
- (2) ශ්‍රමයේ සාමාන්‍ය ඵලදාව වැඩිවෙමින් පවතී.
- (3) ශ්‍රමයේ සාමාන්‍ය ඵලදාවට වඩා ආන්තික ඵලදාව විශාල ය.
- (4) ශ්‍රමයේ ආන්තික ඵලදාව අඩුවෙමින් පවතී.
- (5) ශ්‍රමයේ මුළු ඵලදාව අඩුවෙමින් පවතී.

16. ආර්ථික ලාභය ගණනය කළ හැකි වනුයේ ගිණුම්කරණ ලාභයෙන් පහත සඳහන් කවරක් අඩුකළ විට දී ද?

- | | | |
|--------------------|--------------------|-------------|
| (1) ස්ථාවර පිරිවැය | (2) ආර්ථික පිරිවැය | (3) ක්ෂයවීම |
| (4) සෘජු පිරිවැය | (5) මුළු පිරිවැය | |

17. කෙටි කාලයේ දී නිමැවුම් වැඩිකරන විට අඛණ්ඩව පහළ බැසිය යුත්තේ පහත සඳහන් කවර පිරිවැයක් ද?
- | | |
|----------------------------|-----------------------------|
| (1) මුළු විවලය පිරිවැය | (2) මුළු ස්ථාවර පිරිවැය |
| (3) සාමාන්‍ය විවලය පිරිවැය | (4) සාමාන්‍ය ස්ථාවර පිරිවැය |
| (5) සාමාන්‍ය මුළු පිරිවැය | |

18. තරගකාරී නිෂ්පාදන ආයතනයක පවත්නා නිමැවුම් මට්ටමේ දී ආන්තික පිරිවැය රු. 100ක් ද, සාමාන්‍ය විවලය පිරිවැය රු. 60ක් ද, සාමාන්‍ය ස්ථාවර පිරිවැය රු. 40ක් ද වන අතර නිෂ්පාදනයේ මිල ඒකකයක් රු. 100ක් වේ. එම ආයතනය සඳහා පහත සඳහන් කවර ප්‍රකාශයක් සත්‍ය වේ ද?
- (1) මිල සාමාන්‍ය මුළු පිරිවැයට සමාන වන බැවින් ආර්ථික ලාභ ශුන්‍ය වේ.
 - (2) මුළු අයහාරය මුළු පිරිවැයට වඩා අඩු බැවින් ආර්ථික ලාභ සෘණ අගයක් ගනී.
 - (3) මුළු අයහාරය මුළු පිරිවැයට වඩා වැඩි බැවින් ආර්ථික ලාභ ධන අගයක් ගනී.
 - (4) මිල සාමාන්‍ය විවලය පිරිවැයට වඩා වැඩි බැවින් ආර්ථික ලාභ සෘණ අගයක් ගනී.
 - (5) ආන්තික පිරිවැය ආන්තික අයහාරයට සමාන වන බැවින් ආර්ථික ලාභ ශුන්‍ය වේ.

AL/2022(2023)/21/S-I

සියලු ම හිමිකම් ඇවිරිණි / முழுப் பதிப்புரிமையுடையது / All Rights Reserved

ශ්‍රී ලංකා විභාග දෙපාර්තමේන්තුව ශ්‍රී ලංකා විභාග දෙපාර්තමේන්තුව ශ්‍රී ලංකා විභාග දෙපාර්තමේන්තුව ශ්‍රී ලංකා විභාග දෙපාර්තමේන්තුව ශ්‍රී ලංකා විභාග දෙපාර්තමේන්තුව
இலங்கைப் பரீட்சைத் திணைக்களம் இலங்கைப் பரීட்சைத் திணைக்களம் இலங்கைப் பரීட்சைத் திணைக்களம் இலங்கைப் பரීட்சைத் திணைக்களம் இலங்கைப் பரීட்சைத் திணைக்களம்
Department of Examinations, Sri Lanka Department of Examinations, Sri Lanka Department of Examinations, Sri Lanka Department of Examinations, Sri Lanka Department of Examinations, Sri Lanka
ශ්‍රී ලංකා විභාග දෙපාර්තමේන්තුව ශ්‍රී ලංකා විභාග දෙපාර්තමේන්තුව ශ්‍රී ලංකා විභාග දෙපාර්තමේන්තුව ශ්‍රී ලංකා විභාග දෙපාර්තමේන්තුව ශ්‍රී ලංකා විභාග දෙපාර්තමේන්තුව
இலங்கைப் பரීட்சைத் திணைக்களம் இலங்கைப் பரීட்சைத் திணைக்களம் இலங்கைப் பரීட்சைத் திணைக்களம் இலங்கைப் பரීட்சைத் திணைக்களம் இலங்கைப் பரීட்சைத் திணைக்களம்
Department of Examinations, Sri Lanka Department of Examinations, Sri Lanka Department of Examinations, Sri Lanka Department of Examinations, Sri Lanka Department of Examinations, Sri Lanka

අධ්‍යයන පොදු සහතික පත්‍ර (උසස් පෙළ) විභාගය, 2022(2023)
கல்விப் பொதுத் தராதரப் பத்திர (உயர் தர)ப் பரீட்சை, 2022(2023)
General Certificate of Education (Adv. Level) Examination, 2022(2023)

ආර්ථික විද්‍යාව I
பொருளியல் I
Economics I

21 S I

පැය දෙකයි
இரண்டு மணித்தியாலம்
Two hours

15. විචලන යෙදවුම වශයෙන් ශ්‍රමය පමණක් යොදා ගැනෙන නිෂ්පාදන ක්‍රියාවලියක් උපකල්පනය කරන්න. නිමැවුම ඉහළ යන විට මෙම ආයතනයේ කෙටි කාලීන ආන්තික පිරිවැය වැඩිවෙමින් පවතී නම් පහත සඳහන් කවරක් සත්‍යවේ ද? කුෂාන් විරහැන්නැදිගේ

- (1) ශ්‍රමයේ සාමාන්‍ය ඵලදාව ස්ථාවරව පවතී.
- (2) ශ්‍රමයේ සාමාන්‍ය ඵලදාව වැඩිවෙමින් පවතී.
- (3) ශ්‍රමයේ සාමාන්‍ය ඵලදාවට වඩා ආන්තික ඵලදාව විශාල ය.
- (4) ශ්‍රමයේ ආන්තික ඵලදාව අඩුවෙමින් පවතී.
- (5) ශ්‍රමයේ මුළු ඵලදාව අඩුවෙමින් පවතී.

16. ආර්ථික ලාභය ගණනය කළ හැකි වනුයේ ශිෂ්‍යමිකරණ ලාභයෙන් පහත සඳහන් කවරක් අඩුකළ විට දී ද?

- | | | |
|--------------------|--------------------|-------------|
| (1) ස්ථාවර පිරිවැය | (2) ආරාජිත පිරිවැය | (3) ක්ෂයවීම |
| (4) සෘජු පිරිවැය | (5) මුළු පිරිවැය | |

17. කෙටි කාලයේ දී නිමැවුම් වැඩිකරන විට අඛණ්ඩව පහළ බැසිය යුත්තේ පහත සඳහන් කවර පිරිවැයක් ද?
- | | |
|----------------------------|-----------------------------|
| (1) මුළු විවලය පිරිවැය | (2) මුළු ස්ථාවර පිරිවැය |
| (3) සාමාන්‍ය විවලය පිරිවැය | (4) සාමාන්‍ය ස්ථාවර පිරිවැය |
| (5) සාමාන්‍ය මුළු පිරිවැය | |

18. තරගකාරී නිෂ්පාදන ආයතනයක පවත්නා නිමැවුම් මට්ටමේ දී ආන්තික පිරිවැය රු. 100ක් ද, සාමාන්‍ය විවලය පිරිවැය රු. 60ක් ද, සාමාන්‍ය ස්ථාවර පිරිවැය රු. 40ක් ද වන අතර නිෂ්පාදනයේ මිල ඒකකයක් රු. 100ක් වේ. එම ආයතනය සඳහා පහත සඳහන් කවර ප්‍රකාශයක් සත්‍ය වේ ද?
- (1) මිල සාමාන්‍ය මුළු පිරිවැයට සමාන වන බැවින් ආර්ථික ලාභ ගුණය වේ.
 - (2) මුළු අයහාරය මුළු පිරිවැයට වඩා අඩු බැවින් ආර්ථික ලාභ සාණ අගයක් ගනී.
 - (3) මුළු අයහාරය මුළු පිරිවැයට වඩා වැඩි බැවින් ආර්ථික ලාභ ධන අගයක් ගනී.
 - (4) මිල සාමාන්‍ය විවලය පිරිවැයට වඩා වැඩි බැවින් ආර්ථික ලාභ සාණ අගයක් ගනී.
 - (5) ආන්තික පිරිවැය ආන්තික අයහාරයට සමාන වන බැවින් ආර්ථික ලාභ ගුණය වේ.

**ඉදිරි VIDEO බැලීම සඳහා
SUBSCRIBE කරන්න**