

ආර්ථික විද්‍යාව

Economics - MCQ

ආර්ථික විද්‍යාව හැදින්වීම

පසුගිය වසර 08 ක බහුවරණ ප්‍රශ්න 2015 - 2022

කුමාර්

වීරහන්තදිගේ

Masters in Economics,

BA Economics (special),

Executive Diploma in Human Resource Management,

Executive Diploma in Strategic Business Management,

Diploma in Marketing Management,

Advance certificate training and Human Resource development. කුමාර් වීරහන්තදිගේ WhatsApp - 0768524299

ශ්‍රී ලංකා විභාග දෙපාර්තමේන්තුව ශ්‍රී ලංකා විභාග දෙපාර්තමේන්තුව ශ්‍රී ලංකා විභාග දෙපාර්තමේන්තුව ශ්‍රී ලංකා විභාග දෙපාර්තමේන්තුව ශ්‍රී ලංකා විභාග දෙපාර්තමේන්තුව
இலங்கைப் பரீட்சைத் திணைக்களம் இலங்கைப் பரීட்சைத் திணைக்களம் இலங்கைப் பரීட்சைத் திணைக்களம் இலங்கைப் பரීட்சைத் திணைக்களம் இலங்கைப் பரීட்சைத் திணைக்களம்
Department of Examinations, Sri Lanka Department of Examinations, Sri Lanka Department of Examinations, Sri Lanka Department of Examinations, Sri Lanka Department of Examinations, Sri Lanka
ශ්‍රී ලංකා විභාග දෙපාර්තමේන්තුව ශ්‍රී ලංකා විභාග දෙපාර්තමේන්තුව ශ්‍රී ලංකා විභාග දෙපාර්තමේන්තුව ශ්‍රී ලංකා විභාග දෙපාර්තමේන්තුව ශ්‍රී ලංකා විභාග දෙපාර්තමේන්තුව
இலங்கைப் பரීட்சைத் திணைக்களம் இலங்கைப் பரීட்சைத் திணைக்களம் இலங்கைப் பரීட்சைத் திணைக்களம் இலங்கைப் பரීட்சைத் திணைக்களம் இலங்கைப் பரීட்சைத் திணைக்களம்
Department of Examinations, Sri Lanka Department of Examinations, Sri Lanka Department of Examinations, Sri Lanka Department of Examinations, Sri Lanka Department of Examinations, Sri Lanka

අධ්‍යයන පොදු සහතික පත්‍ර (උසස් පෙළ) විභාගය, 2015 ඔක්තෝබර්
கல்விப் பொதுத் தராதரப் பத்திர (உயர் தர)ப் பரீட்சை, 2015 ஓகஸ்ட்
General Certificate of Education (Adv. Level) Examination, August 2015

ආර්ථික විද්‍යාව I
பொருளியல் I
Economics I

21 S I

පැය දෙකයි
இரண்டு மணித்தியாலம்
Two hours

1. පහත සඳහන් ප්‍රකාශන අතුරින් සුක්ෂ්ම ආර්ථික විද්‍යාත්මක ප්‍රකාශනයක් වනුයේ කවරක් ද?

- (1) පසුගිය වසරේ දී රබර් මිල 10% කින් පහළ වැටුණි.
- (2) පසුගිය වසරේ දී විදැකියාව ශ්‍රම හමුදාවෙන් 5.8% ක් වූයේ ය.
- (3) පසුගිය වසරේ දී මූර්ත දළ දේශීය නිෂ්පාදිතය 7% කින් ඉහළ ගියේ ය.
- (4) පසුගිය වසරේ දී පොදු මිල මට්ටම 4% කින් වැඩි විය.
- (5) පසුගිය වසරේ දී රජයේ බදු අයභාරය 8% කින් අඩු විය.

(.....)

2. ආර්ථික පද්ධතියක් තුළ තීරණ ගනු ලබන ප්‍රධාන කණ්ඩායම් තුන වනුයේ,

- (1) කුටුම්භ, ව්‍යාපාරික ආයතන සහ බැංකු වේ.
- (2) කුටුම්භ, ව්‍යාපාරික ආයතන සහ රජය වේ.
- (3) ව්‍යාපාරික ආයතන, රජය සහ රාජ්‍ය නොවන සංවිධාන වේ.
- (4) ව්‍යාපාරික ආයතන, බැංකු සහ විදේශ වෙළෙඳාමේ නිරත වූවන් වේ.
- (5) කුටුම්භ, රජය සහ බැංකු වේ.

(.....)

3. කිසියම් කටයුත්තක ආවේණික පිරිවැය

- (1) එබඳු කටයුතු කරන සියල්ලන්ට ම එක සමාන වේ.
- (2) ගණනය කිරීමේ දී මූල්‍ය පිරිවැය සහ කැප කරන ලද ආදායම් යන දෙකටම ම ඇතුළත් කරගනී.
- (3) එම කටයුත්තෙහි මූල්‍ය පිරිවැය පමණක් ඇතුළත් කර ගනී.
- (4) එම කටයුත්ත නිසා කැප කරන්නට සිදු වූ ආදායම් පමණක් ඇතුළත් කර ගනී.
- (5) එම කටයුත්ත නිසා හටගන්නා සෘජු ප්‍රතිලාභ පමණක් මිනුම් කරයි.

(.....)

4. කිසියම් රටක නිෂ්පාදන හැකියා මායිම් වක්‍රය මත

- (1) තාක්ෂණය වෙනස් වෙමින් පවතී.
- (2) අනික් භාණ්ඩයේ නිෂ්පාදනය අඩු නොකොට, කිසියම් භාණ්ඩයක් වැඩිපුර නිපදවිය හැකි ය.
- (3) නිෂ්පාදන සම්පත් පූර්ණ වශයෙන් උපයෝජනය නොවේ.
- (4) පවත්නා සම්පත් පූර්ණ වශයෙන් උපයෝජනය වේ.
- (5) ආර්ථිකයේ නිෂ්පාදන අකාර්යක්ෂමතාවක් පවතී.

(.....)

5. සෑම ආර්ථික කටයුත්තක දී ම නිෂ්පාදන සම්පත් එකිනෙකට පූර්ණ ආදේශක වේ නම්, පහත සඳහන් දෑ අතුරෙන් කවරක් නිවැරදි වේ ද?

- (1) සියලු ම භාණ්ඩවල නිමැවුම වැඩි කළ හැකි ය.
- (2) නිෂ්පාදන හැකියා මායිම් වක්‍රය සරල රේඛාවක් වනු ඇත.
- (3) විශේෂ ප්‍රාගුණ්‍යනය සහ අන්‍යෝන්‍ය වශයෙන් වාසිදායක වෙළෙඳාමක් හට ගැනීමට ඉඩක් නොපවතී.
- (4) කිසිදු රටක් හෝ කිසිදු පුද්ගලයෙක් හෝ කිසිදු කටයුත්තක් සම්බන්ධයෙන් සාපේක්ෂ වාසි අත්කර ගැනීමට අසමත් වේ.
- (5) නිෂ්පාදන සම්පත් හිඟය අහෝසි වී යනු ඇත. (.....)

6. ධනවාදය පදනම් කරගත් ආර්ථිකයක පහත දැක්වෙන එක් කරුණක් හැර අන් සියල්ල දක්නට ලැබේ. එලෙස දක්නට නොලැබෙන කරුණ වනුයේ,

- (1) ඉල්ලුම හා සැපයුම මත පදනම් වූ මිල ක්‍රමයයි.
- (2) පෞද්ගලික දේපළ ක්‍රමයයි.
- (3) ස්වාර්ථය මත කටයුතු කරන කුටුම්භ සහ ව්‍යවසායකයන් ය.
- (4) ව්‍යවසායක නිදහසයි.
- (5) මධ්‍යගත සැලසුම්කරණයයි. (.....)

7. ආර්ථිකය තුළ ආණ්ඩුවේ සහභාගිත්වය වඩාත් ප්‍රබල ලෙස දක්නට ලැබෙන්නේ,
- (1) වෙළෙඳපොළ ආර්ථිකයක ය.
 - (2) විධානගත ආර්ථිකයක ය.
 - (3) මිශ්‍ර ආර්ථිකයක ය.
 - (4) සමාජ වෙළෙඳපොළ ආර්ථිකයක (social market economy) ය.
 - (5) සාම්ප්‍රදායික ආර්ථිකයක ය. (.....)

ශ්‍රී ලංකා විභාග දෙපාර්තමේන්තුව ශ්‍රී ලංකා විභාග දෙපාර්තමේන්තුව ශ්‍රී ලංකා විභාග දෙපාර්තමේන්තුව ශ්‍රී ලංකා විභාග දෙපාර්තමේන්තුව ශ්‍රී ලංකා විභාග දෙපාර්තමේන්තුව
இலங்கைப் பரீட்சைத் திணைக்களம் இலங்கைப் பரීட்சைத் திணைக்களம் இலங்கைப் பரීட்சைத் திணைக்களம் இலங்கைப் பரීட்சைத் திணைக்களம் இலங்கைப் பரීட்சைத் திணைக்களம்
Department of Examinations, Sri Lanka Department of Examinations, Sri Lanka Department of Examinations, Sri Lanka Department of Examinations, Sri Lanka Department of Examinations, Sri Lanka
ශ්‍රී ලංකා විභාග දෙපාර්තමේන්තුව ශ්‍රී ලංකා විභාග දෙපාර්තමේන්තුව ශ්‍රී ලංකා විභාග දෙපාර්තමේන්තුව ශ්‍රී ලංකා විභාග දෙපාර්තමේන්තුව ශ්‍රී ලංකා විභාග දෙපාර්තමේන්තුව
இலங்கைப் பரීட்சைத் திணைக்களம் இலங்கைப் பரීட்சைத் திணைக்களம் இலங்கைப் பரීட்சைத் திணைக்களம் இலங்கைப் பரීட்சைத் திணைக்களம் இலங்கைப் பரීட்சைத் திணைக்களம்
Department of Examinations, Sri Lanka Department of Examinations, Sri Lanka Department of Examinations, Sri Lanka Department of Examinations, Sri Lanka Department of Examinations, Sri Lanka

අධ්‍යයන පොදු සහතික පත්‍ර (උසස් පෙළ) විභාගය, 2016 අගස්තු
கல்விப் பொதுத் தராதரப் பத்திர (உயர் தர)ப் பரீட்சை, 2016 ஆகஸ்ட்
General Certificate of Education (Adv. Level) Examination, August 2016

ආර්ථික විද්‍යාව I
பொருளியல் I
Economics I



පැය දෙකයි
இரண்டு மணித்தியாலம்
Two hours

1. ආර්ථික විද්‍යාවේ 'නිඟකම' සංකල්පයෙන් අදහස් කරනුයේ,
 - (1) සමාජය තමන් සතු සියලු සම්පත් කාර්යක්ෂමව උපයෝජනය නොකරන තත්ත්වයකි.
 - (2) පවත්නා සම්පත්වලින් මිනිසුන්ගේ වුවමනා කිසිසේත් සපුරාගත නොහැකි තත්ත්වයකි.
 - (3) සෑම සමාජයක ම කිසියම් සාමාජික පිරිසක් දිළින්දන් ලෙස ජීවත් වන තත්ත්වයකි.
 - (4) සමාජයීය වශයෙන් හිතකර භාණ්ඩ හා සේවා නිපදවනවා වෙනුවට, නොවැදගත් භාණ්ඩ හා සේවා වුවමනාවටත් වඩා නිපදවන තත්ත්වයකි.
 - (5) නිෂ්පාදනය කාර්යක්ෂම වුවත් බෙදාහැරීම අකාර්යක්ෂමව පවතින තත්ත්වයකි. (.....)

2. නිෂ්පාදන හැකියා මායිම් වනු, මූලයට අවකල හැඩයකින් යුතුව අදිනු ලබන්නේ,
 - (1) කවර හෝ භාණ්ඩයක් වැඩිපුර නිපදවන විට, එහි ආවස්ථික පිරිවැය පහළ බසින බව පිළිබිඹු කිරීමට ය.
 - (2) ආර්ථිකය සතු සම්පත්වල නිඟකම පිළිබිඹු කිරීමට ය.
 - (3) කවර හෝ භාණ්ඩයක් වැඩිපුර නිපදවන විට, එහි ආවස්ථික පිරිවැය ස්ථාවරව පවතින බව පිළිබිඹු කිරීමට ය.
 - (4) ආර්ථිකයක සම්පත් බෙදියාමේ අසාධාරණත්වය පිළිබිඹු කිරීමට ය.
 - (5) කවර හෝ භාණ්ඩයක් වැඩිපුර නිපදවන විට, එහි ආවස්ථික පිරිවැය ඉහළ නඟින බව පිළිබිඹු කිරීමට ය. (.....)

3. නිදහස් වෙළෙඳපොළ ආර්ථිකයක පහත සඳහන් කවර කරුණක් සාවද්‍ය වේ ද?
- (1) මිල, ආර්ථිකයේ තරගකාරී නිෂ්පාදන ක්ෂේත්‍ර අතර සම්පත් සමසේ බෙදා වෙන් කරයි.
 - (2) මිල, භාණ්ඩ හා සේවාවන්හි සාපේක්ෂ හිඟකම් සහ ඒවායේ නිෂ්පාදන පිරිවැය පෙන්නුම් කරයි.
 - (3) සාපේක්ෂ මිල වෙනස්කම්, නිෂ්පාදන ආයතනවල ලාභ නිර්ණය කරන සාධකයක් වන අතර, එබැවින් එය නිෂ්පාදනය ඉධිරයමත් කිරීමට හෝ අඉධිරයමත් කිරීමට හෝ බලපායි.
 - (4) මිල, භාණ්ඩ හා සේවා සඳහා පාරිභෝගිකයන්ගේ ගෙවීමට ඇති කැමැත්ත පිළිබඳ මිනුමක් වේ.
 - (5) මිල, භාණ්ඩයක් ලබා ගැනීම සඳහා නොපමණ කැප කළ යුතු ද යන්න පිළිබඳ සංඥාවක් පාරිභෝගිකයන්ට ලබා දෙයි. (.....)

4. බාහිරතා නොමැති තරගකාරී වෙළෙඳපොළක සම්පත් බෙදා වෙන්කිරීමේ කාර්යක්ෂමතාව හටගනු ඇත්තේ සියලු වෙළෙඳපොළවල මිල,
- (1) මුළු පිරිවැයට සමාන වන විට දී ය.
 - (2) ආන්තික අයහාරයට සමාන වන විට දී ය.
 - (3) ආන්තික පිරිවැයට සමාන වන විට දී ය.
 - (4) සාමාන්‍ය විචල්‍ය පිරිවැයට සමාන වන විට දී ය.
 - (5) ආන්තික නිෂ්පාදිතයේ වටිනාකමට සමාන වන විට දී ය. (.....)

5. 'මානව ප්‍රාග්ධනය' යන්නෙන් අදහස් කරනුයේ,

- (1) ප්‍රාග්ධන උපකරණ නිපදවීමට යොදා ගැනෙන ශ්‍රම සම්පතයි.
- (2) ගොඩනැගිලි සහ යන්ත්‍ර සූත්‍රයි.
- (3) ශ්‍රම හමුදාව සතු කුසලතා සහ දැනුම් සම්භාරයයි.
- (4) ව්‍යවසායකත්වය සහ අවදානම් දැරීමේ හැකියාවයි.
- (5) සෞඛ්‍ය හා අධ්‍යාපන ක්ෂේත්‍රයන්හි සේවා නියුක්ත ශ්‍රම හමුදාවයි.

(.....)

6. විභව නිමැවුම යනු,

- (1) පසුගිය දසවසර තුළ ආර්ථිකයක් සැබවින් ම අත්කර ගත් උපරිම දළ දේශීය නිෂ්පාදිතය වේ.
- (2) සමස්ත ශ්‍රම හමුදාව ම වෙළෙඳ භාණ්ඩ නිෂ්පාදන අංශයේ සේවා නියුක්ත වූ කාල පරිච්ඡේදවල දී අත්කර ගත් නිමැවුම වේ.
- (3) සියලු සම්පත් වඩා කාර්යක්ෂමව යොදා ගැනීමෙන් ආර්ථිකයට කිසිවිටක අත්කර ගත නොහැකි අරමුණකි.
- (4) ආර්ථිකයේ සම්පත් පූර්ණ සේවා නියුක්තව, ප්‍රශස්ත මට්ටමින් උපයෝජනය කරන විට නිපදවිය හැකි දළ දේශීය නිෂ්පාදිතය වේ.
- (5) ආර්ථිකයේ සම්පත් පූර්ණ සේවා නියුක්තව, උපරිම මට්ටමින් උපයෝජනය කරන විට නිපදවිය හැකි දළ දේශීය නිෂ්පාදිතය වේ.

(.....)

ශ්‍රී ලංකා විභාග දෙපාර්තමේන්තුව ශ්‍රී ලංකා විභාග දෙපාර්තමේන්තුව ශ්‍රී ලංකා විභාග දෙපාර්තමේන්තුව ශ්‍රී ලංකා විභාග දෙපාර්තමේන්තුව ශ්‍රී ලංකා විභාග දෙපාර්තමේන්තුව
இலங்கைப் பரீட்சைத் திணைக்களம் இலங்கைப் பரීட்சைத் திணைக்களம் இலங்கைப் பரීட்சைத் திணைக்களம் இலங்கைப் பரීட்சைத் திணைக்களம் இலங்கைப் பரීட்சைத் திணைக்களம்
Department of Examinations, Sri Lanka Department of Examinations, Sri Lanka Department of Examinations, Sri Lanka Department of Examinations, Sri Lanka Department of Examinations, Sri Lanka
ශ්‍රී ලංකා විභාග දෙපාර්තමේන්තුව ශ්‍රී ලංකා විභාග දෙපාර්තමේන්තුව ශ්‍රී ලංකා විභාග දෙපාර්තමේන්තුව ශ්‍රී ලංකා විභාග දෙපාර්තමේන්තුව ශ්‍රී ලංකා විභාග දෙපාර්තමේන්තුව
இலங்கைப் பரීட்சைத் திணைக்களம் இலங்கைப் பரීட்சைத் திணைக்களம் இலங்கைப் பரීட்சைத் திணைக்களம் இலங்கைப் பரීட்சைத் திணைக்களம் இலங்கைப் பரීட்சைத் திணைக்களம்
Department of Examinations, Sri Lanka Department of Examinations, Sri Lanka Department of Examinations, Sri Lanka Department of Examinations, Sri Lanka Department of Examinations, Sri Lanka

අධ්‍යයන පොදු සහතික පත්‍ර (උසස් පෙළ) විභාගය, 2017 අගෝස්තු
கல்விப் பொதுத் தராதரப் பத்திர (உயர் தர)ப் பரீட்சை, 2017 ஆகஸ்ட்
General Certificate of Education (Adv. Level) Examination, August 2017

ආර්ථික විද්‍යාව I
பொருளியல் I
Economics I



පැය දෙකයි
இரண்டு மணித்தியாலம்
Two hours

1. පහත සඳහන් දෑ අතුරින් නිෂ්පාදන සාධකයක් නොවන්නේ කවරක් ද?
- | | | |
|----------------------|-------------------|----------------|
| (1) ස්වාභාවික සම්පත් | (2) මානව සම්පත් | (3) ප්‍රාග්ධනය |
| (4) මුදල් | (5) ව්‍යවසායකත්වය | (.....) |

2. හිඟකම පිළිබඳ ප්‍රශ්නය
- (1) පවතිනුයේ සංවර්ධනය වෙමින් පවත්නා ආර්ථිකයන්හි පමණි.
 - (2) පවතිනුයේ වෙළෙඳපොළ ආර්ථිකයන්හි පමණි.
 - (3) පවතිනුයේ භාණ්ඩ හා සේවාවන්හි මිල ගණන් ඉතා අධික බැවිනි.
 - (4) දැනට පැවතිය හැකි වුව ද ආර්ථික වෘද්ධියත් සමග එය බැහැර වී යනු ඇත.
 - (5) පවතිනුයේ සම්පත් සීමාසහිත බැවිනි.
- (.....)

3. නිෂ්පාදන හැකියා වක්‍රයක් නිර්මාණය කිරීමේ දී පහත සඳහන් දෑ අතුරෙන් කවරක් උපකල්පනය කරනු ලැබේ ද?
- (1) ආර්ථිකය තම සම්පත් අකාරයක්ෂම ලෙස උපයෝජනය කරයි.
 - (2) සම්පත් උපයෝජනය කරනුයේ පෞද්ගලික භාණ්ඩ නිෂ්පාදනය කිරීම සඳහා පමණි.
 - (3) පූර්ණ නිෂ්පාදනය නොව පූර්ණ සේවා නියුක්තිය සාක්ෂාත් කර ගනී.
 - (4) නිෂ්පාදන තාක්ෂණය නොවෙනස්ව පවතී.
 - (5) ආර්ථිකයේ උද්ධමනයක් නොපවතී.

(.....)

4. කිසියම් ආර්ථිකයක් නිෂ්පාදන කාර්යක්ෂමතාව අත් කර ගත් විට
- (1) වෙනත් භාණ්ඩයක නිෂ්පාදනය අඩු නොකොට, තවත් භාණ්ඩයක් වැඩිපුර නිෂ්පාදනය කළ නොහැකි වේ.
 - (2) එක් එක් භාණ්ඩය නිෂ්පාදනය කිරීමේ ආන්තික පිරිවැය එම භාණ්ඩයේ මිලට සමාන වේ.
 - (3) සියලු ම සෑණ බාහිරතා බැහැරව ගොස් ඇත.
 - (4) සමාජයට වඩාත් වුවමනා කරන භාණ්ඩ හා සේවා නිෂ්පාදනය කිරීම සඳහා සම්පත් බෙදා වෙන් කෙරේ.
 - (5) සියලු ම භාණ්ඩ සම්බන්ධයෙන් ස්වයංපෝෂිත තත්ත්වයට පත් වේ.

(.....)

5. 'කුමක් නිෂ්පාදනය කරන්නේ ද' සහ 'කා සඳහා නිෂ්පාදනය කරන්නේ ද' යන මූලික ආර්ථික ප්‍රශ්න අවශ්‍යයෙන් ම අන්‍යෝන්‍ය වශයෙන් එකිනෙක බැඳී පවතී. මක් නිසාද යත්,

- (1) වෙනස් වෙනස් ආදායම් ව්‍යාප්ති රටා වෙනස් වෙනස් ඉල්ලුම් රටාවන් ජනනය කෙරෙන බැවින්, ඒවාට අනුරූප වන ලෙස සම්පත් බෙදා වෙන්කිරීමේ රටාවන් ද වෙනස් වන බැවිනි.
- (2) වෙනස් වෙනස් නිෂ්පාදන ක්‍රම ශිල්ප වෙනස් වෙනස් ආදායම් ව්‍යාප්ති රටා ජනනය කරන බැවිනි.
- (3) සමාජයේ ආර්ථික වශයෙන් ප්‍රබල කණ්ඩායම් වෙත ආදායම් හා ධනය සංකේන්ද්‍රණය වී ඇති බැවිනි.
- (4) සම්පත් කාර්යක්ෂම ලෙස බෙදා වෙන්කිරීමෙහිලා වෙළෙඳපොළ මත විශ්වාසය හැඳිය නොහැකි බැවිනි.
- (5) කිසියම් නිශ්චිත නිමැවුම් මට්ටමක්, යෙදවුම්වල විවිධ සංයෝජන ඔස්සේ නිෂ්පාදනය කළ හැකි බැවිනි. (.....)

6. වෙළෙඳපොළ ආර්ථිකයක මිලෙහි ප්‍රධාන කාර්යය වනුයේ

- (1) ව්‍යවසායකයන් උදෙසා වඩ වඩා ලාභ ජනනය කර දීම ය.
- (2) ආයෝජන ඉඩ ප්‍රස්තා තෝරා ගැනීම සඳහා කුටුම්භවලට මගපෙන්වීම ය.
- (3) ඉල්ලුම් වක්‍රවල නම්‍යතාව නිර්ණය කිරීම ය.
- (4) ආදායම් ව්‍යාප්තිය උසස් කරලීම ය.
- (5) හිඟ සම්පත් විකල්ප භාවිත අතර බෙදා වෙන්කරලීම ය. (.....)

ශ්‍රී ලංකා විභාග දෙපාර්තමේන්තුව ශ්‍රී ලංකා විභාග දෙපාර්තමේන්තුව ශ්‍රී ලංකා විභාග දෙපාර්තමේන්තුව ශ්‍රී ලංකා විභාග දෙපාර්තමේන්තුව ශ්‍රී ලංකා විභාග දෙපාර්තමේන්තුව
இலங்கைப் பரீட்சைத் திணைக்களம் இலங்கைப் பரීட்சைத் திணைக்களம் இலங்கைப் பரීட்சைத் திணைக்களம் இலங்கைப் பரීட்சைத் திணைக்களம் இலங்கைப் பரීட்சைத் திணைக்களம்
Department of Examinations, Sri Lanka Department of Examinations, Sri Lanka Department of Examinations, Sri Lanka Department of Examinations, Sri Lanka Department of Examinations, Sri Lanka
ශ්‍රී ලංකා විභාග දෙපාර්තමේන්තුව ශ්‍රී ලංකා විභාග දෙපාර්තමේන්තුව ශ්‍රී ලංකා විභාග දෙපාර්තමේන්තුව ශ්‍රී ලංකා විභාග දෙපාර්තමේන්තුව ශ්‍රී ලංකා විභාග දෙපාර්තමේන්තුව
இலங்கைப் பரීட்சைத் திணைக்களம் இலங்கைப் பரීட்சைத் திணைக்களம் இலங்கைப் பரීட்சைத் திணைக்களம் இலங்கைப் பரීட்சைத் திணைக்களம் இலங்கைப் பரීட்சைத் திணைக்களம்
Department of Examinations, Sri Lanka Department of Examinations, Sri Lanka Department of Examinations, Sri Lanka Department of Examinations, Sri Lanka Department of Examinations, Sri Lanka

අධ්‍යයන පොදු කහතිර පත්‍ර (උසස් පෙළ) විභාග, 2018 අගෝස්තු
கல்விப் பொதுத் தராதரப் பத்திர (உயர் தர)ப் பரீட்சை, 2018 ஓகஸ்ட்
General Certificate of Education (Adv. Level) Examination, August 2018

ආර්ථික විද්‍යාව I
பொருளியல் I
Economics I



2018.08.06 / 1300 - 1500

පැය දෙකයි
இரண்டு மணித்தியாலம்
Two hours

1. පහත සඳහන් ප්‍රකාශ අතුරෙන් අහිමිකානුරූපී ප්‍රකාශයක් වනුයේ කවරක් ද?
- (1) ඉන්ධන මිල ඉහළ යාම විදුලි මෝටර් රථ සඳහා ඉල්ලුම් ඔබර්සමක් කරන්නේ ය.
 - (2) ආදායම වැඩි වන්නේ නම් සුබෝපභෝගී භාණ්ඩ අලෙවිය පහළ වැටෙන්නේ ය.
 - (3) ලැප්ටොප් මිල පහළ වැටෙන විට මිනිස්සු ඒවා වැඩියෙන් මිල දී ගනිති.
 - (4) නිවාස හිමියන් අය කරන ගෙවල් කුලී රජය විසින් පාලනය කළ යුතු ය.
 - (5) භාණ්ඩයක ඉල්ලුම් කරනු ලබන ප්‍රමාණය, එහි මිල වෙනස්වීම සමග ප්‍රතිවිරුද්ධ ලෙස සම්බන්ධව පවතී. (.....)

2. නිෂ්පාදන සාධකයක් ලෙස හුමියට උදාහරණයක් වශයෙන් පහත සඳහන් කවරක් දැක්විය හැකි ද?
- (1) මාගම්පුර වරාය
 - (2) දක්ෂිණ අධිවේගී මාර්ගය
 - (3) වික්ටෝරියා චේල්ල
 - (4) අභ්‍යවේල කිරි ගොවිපොළ
 - (5) පාසික්කුඩා වෙරළ තීරය (.....)

3. නිෂ්පාදන හැකියා වක්‍රය මත කටයුතු කරන ආර්ථිකයක් සම්බන්ධයෙන් පහත සඳහන් කවරක් සැමවිටම නිවැරදි වන්නේ ද?

- (1) එය නිදහස් වෙළෙඳපොළ ආර්ථිකයක් විය යුතු ය.
- (2) එය විධාන ආර්ථිකයක් විය යුතු ය.
- (3) එහි සම්පත් පූර්ණ සේවා නියුක්තියෙහි පවතී.
- (4) එය නිෂ්පාදන කාර්යක්ෂමතාව අත් කරගෙන ඇති නමුදු සම්පත් බෙදා වෙන්කිරීමේ කාර්යක්ෂමතාව එයට කිසිසේත් අත්කර ගත නොහැක. (.....)
- (5) එයට රේඛීය නිෂ්පාදන හැකියා මායිම් වක්‍රයක් තිබිය යුතු ය.

4. නිෂ්පාදන හැකියා මායිම් වක්‍රය පෙන්නුම් කෙරෙන රූපසටහනක, ආවේණික පිරිවැය නිරූපණය කෙරෙනුයේ,

- (1) නිෂ්පාදන හැකියා මායිම් වක්‍රයේ බෑවුමෙනි.
- (2) නිෂ්පාදන හැකියා මායිම් වක්‍රය ඇතුළත ලක්ෂ්‍යයකිනි.
- (3) මූලය හරහා අදිනු ලබන සරල රේඛාවකිනි.
- (4) සිරස් අක්ෂය මත ලක්ෂ්‍යයකිනි.
- (5) සිරස් අක්ෂය මත ලක්ෂ්‍යයකිනි. (.....)

5. පහත සඳහන් දෑ අතුරින්, මනාව ක්‍රියාත්මක වන ධනෝච්චර ආර්ථිකයක් සඳහා අවශ්‍ය වන්නාවූත්, විධාන ආර්ථිකයක් සඳහා අවශ්‍ය නොවන්නාවූත් කරුණු කවරක් ද?

(1) මධ්‍යගත තීරණ ගැනීම

(2) සම්පත් හිඟකම

(3) ඒකාධිකාරී ආයතන

(4) දේපළ හිමිකම් සුරැකීම

(5) ධන බාහිරතා

(.....)

6. කිසියම් ආයතනයක් සම්පත් බෙදා වෙන්කිරීමේ කාර්යක්ෂමතාව සහිත නිමැවුම් මට්ටමෙහි සිටින විට,

(1) මුළු අයහාරය මුළු පිරිවැයට සමාන වේ.

(2) ආන්තික අයහාරය ආන්තික පිරිවැයට සමාන වේ.

(3) ආන්තික අයහාරය ආන්තික පිරිවැය ඉක්මවා යයි.

(4) මිල සාමාන්‍ය මුළු පිරිවැයට සමාන වේ.

(5) මිල ආන්තික පිරිවැයට සමාන වේ.

(.....)

ශ්‍රී ලංකා විභාග දෙපාර්තමේන්තුව ශ්‍රී ලංකා විභාග දෙපාර්තමේන්තුව ශ්‍රී ලංකා විභාග දෙපාර්තමේන්තුව ශ්‍රී ලංකා විභාග දෙපාර්තමේන්තුව ශ්‍රී ලංකා විභාග දෙපාර්තමේන්තුව
 இலங்கைப் பரீட்சைத் திணைக்களம் இலங்கைப் பரීட்சைத் திணைக்களம் இலங்கைப் பரීட்சைத் திணைக்களம் இலங்கைப் பரීட்சைத் திணைக்களம் இலங்கைப் பரීட்சைத் திணைக்களம்
 Sri Lanka Department of Examinations, Sri Lanka Department of Examinations, Sri Lanka Department of Examinations, Sri Lanka Department of Examinations, Sri Lanka
 Department of Examinations, Sri Lanka

NEW

අධ්‍යයන පොදු සහතික පත්‍ර (උසස් පෙළ) විභාගය, 2019 අගෝස්තු
கல்விப் பொதுத் தராதரப் பத்திர (உயர் தர)ப் பரீட்சை, 2019 ஓகஸ்ட்
General Certificate of Education (Adv. Level) Examination, August 2019

ආර්ථික විද්‍යාව I
 பொருளியல் I
 Economics I

21 S I

2019.08.05 / 1300 - 1500

පැය දෙකයි
இரண்டு மணித்தியாலம்
Two hours

1. එක් එක් කුටුම්භයන්හි සහ ආයතනයන්හි තීරණ පිළිබඳ අධ්‍යයනය කෙරෙන ආර්ථික විද්‍යා විෂය ක්ෂේත්‍රය වනුයේ,

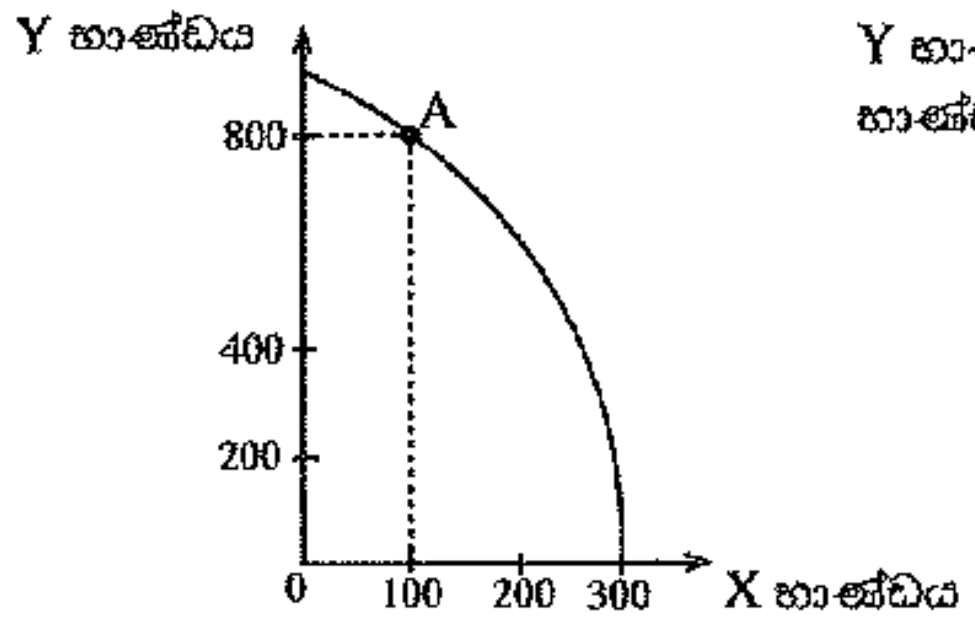
- (1) සාර්ව ආර්ථික විද්‍යාව ය.
- (2) සුක්ෂ්ම ආර්ථික විද්‍යාව ය.
- (3) යථානුරූපී ආර්ථික විද්‍යාව ය.
- (4) අභිමතානුරූපී ආර්ථික විද්‍යාව ය.
- (5) ශුභසාධන ආර්ථික විද්‍යාව ය.

2. භූමිය, ශ්‍රමය, ප්‍රාග්ධනය හා ව්‍යවසායකත්වය යන සම්පත්වල හිමිකරුවන් වෙත කෙරෙන ආදායම් ගෙවීම් පිළිවෙළින්

- (1) පොලිය, වැටුප්, බදු කුලිය සහ ලාභ වේ.
- (2) බදු කුලිය, වැටුප්, ලාභාංශ සහ පොලිය වේ.
- (3) බදු කුලිය, ලාභ, වැටුප් සහ පොලිය වේ.
- (4) බදු කුලිය, වැටුප්, පොලිය සහ ලාභ වේ.
- (5) පොලිය, වැටුප්, ලාභාංශ සහ බදු කුලිය වේ.

3. පහත සඳහන් දෑ අතුරින් විධාන ආර්ථික පද්ධතියක කැපී පෙනෙන ලක්ෂණයක් වන්නේ කවරක් ද?
- | | |
|---------------------------------------|-----------------------------------|
| (1) ප්‍රාග්ධනය පිළිබඳ පෞද්ගලික හිමිකම | (2) වෙළෙඳපොළ මත දැඩිව රඳා පැවතීම |
| (3) මධ්‍යගත සැලසුම්කරණය | (4) වෙළෙඳපොළ බලය සංකේන්ද්‍රණය වීම |
| (5) ස්වාභාවික පදනම් කොට තීරණ ගැනීම | |

4. A ලක්ෂ්‍යයේ නිෂ්පාදනයෙහි නිරතව සිටින ආර්ථිකයක නිෂ්පාදන හැකියා මායිම් වක්‍රය පහත රූපසටහන පෙන්වුම් කරයි.



Y භාණ්ඩයෙන් නිෂ්පාදනය කරනු ලබන නිමැවුම් ප්‍රමාණය වෙනුවෙන් X භාණ්ඩයෙන් කැප කරන ලද නිමැවුම් ප්‍රමාණය කොපමණ ද?

(1) 100	(2) 200	(3) 300
(4) 400	(5) 500	

ශ්‍රී ලංකා විභාග දෙපාර්තමේන්තුව ශ්‍රී ලංකා විභාග දෙපාර්තමේන්තුව ශ්‍රී ලංකා විභාග දෙපාර්තමේන්තුව ශ්‍රී ලංකා විභාග දෙපාර්තමේන්තුව ශ්‍රී ලංකා විභාග දෙපාර්තමේන්තුව
 இலங்கைப் பரீட்சைத் திணைக்களம் இலங்கைப் பரීட்சைத் திணைக்களம் இலங்கைப் பரීட்சைத் திணைக்களம் இலங்கைப் பரීட்சைத் திணைக்களம் இலங்கைப் பரීட்சைத் திணைக்களம்
 Sri Lanka Department of Examinations, Sri Lanka Department of Examinations, Sri Lanka Department of Examinations, Sri Lanka Department of Examinations, Sri Lanka
 Department of Examinations, Sri Lanka

NEW

අධ්‍යයන පොදු සහතික පත්‍ර (උසස් පෙළ) විභාගය, 2020
 கல்விப் பொதுத் தராதரப் பத்திர (உயர் தர)ப் பரீட்சை, 2020
 General Certificate of Education (Adv. Level) Examination, 2020

ආර්ථික විද්‍යාව I
 பொருளியல் I
 Economics I

21 S I

පැය දෙකයි
 இரண்டு மணித்தியாலம்
 Two hours

1. නොමිල භාණ්ඩයක (free good) දක්නට ලැබෙන්නේ පහත දැක්වෙන කවර ලක්ෂණය ද?
- (1) එම භාණ්ඩයට ඇති ඉල්ලුමට සාපේක්ෂව කිසියම් හිඟකමක් දක්නට ලැබේ.
 - (2) එම භාණ්ඩය සැපයීමේ ආවස්ථික පිරිවැයක් නොමැත.
 - (3) එම භාණ්ඩයේ පරිභෝජනය හෝ නිෂ්පාදනය හෝ කිසිදු බාහිරතාවක් ජනනය නොකරයි.
 - (4) එම භාණ්ඩය රජය විසින් ගාස්තුවක් අයකිරීමකින් තොරව සපයනු ලැබේ.
 - (5) එම භාණ්ඩයේ පරිභෝජනය සමාජයීය වශයෙන් හිතකර බැවින් එය රජය විසින්ම සපයනු ලැබේ.

2. ආර්ථික විද්‍යාඥයින් 'ප්‍රාග්ධනය' යන පදයෙන් සුවිශේෂ වශයෙන් අදහස් කරනුයේ
- (1) වෙනත් භාණ්ඩ සහ සේවාවන් නිෂ්පාදනය කිරීම උදෙසා මිනිසා විසින් නිෂ්පාදනය කරන ලද භාණ්ඩයන් ය.
 - (2) ව්‍යාපාර වස්තු (stocks) සහ පිළිනපත් ස්වරූපයෙන් ප්‍රාග්ධනය මිලයට ගැනීමට යොදා ගනු ලැබූ මුදල් ය.
 - (3) ප්‍රාග්ධනය මිලයට ගැනීමේ අරමුණින් කුටුම්භ විසින් සමුච්චනය කරගනු ලැබූ ඉතුරුම් ය.
 - (4) ප්‍රාග්ධනය මිලයට ගැනීම සඳහා ව්‍යවසායකයෙක් විසින් භාවිත කරන ලද මුදල් ය.
 - (5) මුර්ත දේපල, ව්‍යාන්තර, ලෝහ සහ බන්ධන සම්පත් ය.

3. 'සෑම ආර්ථික පද්ධතියක්ම හිඟකම පිළිබඳ ප්‍රශ්නයට මුහුණ දේ' යන ප්‍රකාශයෙන් කවරක් අදහස් වේ ද?
- (1) සමාජයේ දක්නට ඇති ඇතැම් සම්පත්වල ප්‍රමාණයන් ඒවාට ඇති ඉල්ලුම ද ඉක්මවා යන බව ය.
 - (2) රටක බහිෂ්චිත දේ දක්නට ලැබෙනුයේ ඉතා නිශ්චිත ප්‍රමාණයකින් පමණක් බව ය.
 - (3) සම්පත් හිඟකම නිසා පූර්ණ සේවා නියුක්තිය අත්කර ගැනීමට රටවල් අසමත් වී සිටින බව ය.
 - (4) සමාජයේ සියලු වුවමනා සපුරාලීමට තරම් ඵලදායී සම්පත් ප්‍රමාණවත් නොවන බව ය.
 - (5) ආර්ථික පද්ධති වරින් වර වක්‍රීය ප්‍රසාරණ අවධිවලට මුහුණ දෙන අතර එවැනි අවස්ථාවල දී සම්පත් හිඟකම හටගන්නා බව ය.

4. නිෂ්පාදන හැකියා වක්‍රයක් මත සම්පත් බෙදා වෙන්කිරීමේ කාර්යක්ෂමතා ලක්ෂ්‍යය අත්කරගත හැකි වනුයේ
- (1) අවම යෙදවුම් ප්‍රමාණයක් භාවිත කරමින් එක් එක් භාණ්ඩය නිෂ්පාදනය කරන විට දී ය.
 - (2) ආන්තික ප්‍රතිලාභ ආන්තික පිරිවැයට සමාන වන මට්ටමට එක් එක් භාණ්ඩය නිෂ්පාදනය කරන විට දී ය.
 - (3) පාරිභෝගික භාණ්ඩවලට සාපේක්ෂව ප්‍රාග්ධන භාණ්ඩ විශාල ප්‍රමාණයක් නිෂ්පාදනය කරන විට දී ය.
 - (4) ප්‍රාග්ධන භාණ්ඩවලට සාපේක්ෂව පාරිභෝගික භාණ්ඩ විශාල ප්‍රමාණයක් නිෂ්පාදනය කරන විට දී ය.
 - (5) භාණ්ඩයේ මිල ආන්තික ප්‍රතිලාභ ඉක්මවා යන මට්ටමේ දී එක් එක් භාණ්ඩය නිෂ්පාදනය කරන විට දී ය.

සියලු ම හිමිකම් ඇවිරිණි / முழுப் பதிப்புரிமையுடையது / All Rights Reserved

ශ්‍රී ලංකා විභාග දෙපාර්තමේන්තුව ශ්‍රී ලංකා විභාග දෙපාර්තමේන්තුව ශ්‍රී ලංකා විභාග දෙපාර්තමේන්තුව ශ්‍රී ලංකා විභාග දෙපාර්තමේන්තුව ශ්‍රී ලංකා විභාග දෙපාර්තමේන්තුව
இலங்கைப் பரீட்சைத் திணைக்களம் இலங்கைப் பரීட்சைத் திணைக்களம் இலங்கைப் பரීட்சைத் திணைக்களம் இலங்கைப் பரීட்சைத் திணைக்களம் இலங்கைப் பரීட்சைத் திணைக்களம்
Department of Examinations, Sri Lanka Department of Examinations, Sri Lanka Department of Examinations, Sri Lanka Department of Examinations, Sri Lanka Department of Examinations, Sri Lanka
ශ්‍රී ලංකා විභාග දෙපාර්තමේන්තුව ශ්‍රී ලංකා විභාග දෙපාර්තමේන්තුව ශ්‍රී ලංකා විභාග දෙපාර්තමේන්තුව ශ්‍රී ලංකා විභාග දෙපාර්තමේන්තුව ශ්‍රී ලංකා විභාග දෙපාර්තමේන්තුව
இலங்கைப் பரීட்சைத் திணைக்களம் இலங்கைப் பரීட்சைத் திணைக்களம் இலங்கைப் பரීட்சைத் திணைக்களம் இலங்கைப் பரීட்சைத் திணைக்களம் இலங்கைப் பரීட்சைத் திணைக்களம்
Department of Examinations, Sri Lanka Department of Examinations, Sri Lanka Department of Examinations, Sri Lanka Department of Examinations, Sri Lanka Department of Examinations, Sri Lanka

අධ්‍යයන පොදු සහතික පත්‍ර (උසස් පෙළ) විභාගය, 2021(2022)
கல்விப் பொதுத் தராதரப் பத்திர (உயர் தர)ப் பரீட்சை, 2021(2022)
General Certificate of Education (Adv. Level) Examination, 2021(2022)

ආර්ථික විද්‍යාව I
பொருளியல் I
Economics I

21 S I

පැය දෙකයි
இரண்டு மணித்தியாலம்
Two hours

1. ආර්ථික විද්‍යාව පිළිබඳ වඩාත් සම්පූර්ණ කෙටි නිර්වචනයක් වනුයේ ආර්ථික විද්‍යාව යනු,
 - (1) තම පුරවැසියන්ට වඩාත් යහපත් තත්ත්වයක් ඇති කිරීම සඳහා සමාජයේ රැකියා අවස්ථා නිර්මාණය කළ හැක්කේ කෙසේ ද යන්න අධ්‍යයනය කිරීම ය.
 - (2) රටවල් ගෝලීය වෙළෙඳපොළක භාණ්ඩ හා සේවා වෙළෙඳාම් කරනුයේ කෙසේ ද යන්න අධ්‍යයනය කිරීම ය.
 - (3) පරිසරයට හානියක් නොවන පරිදි භාණ්ඩ හා සේවා නිෂ්පාදනය කරනු ලබන්නේ කෙසේ ද යන්න අධ්‍යයනය කිරීම ය.
 - (4) සීමිත වුවමනා අතර අසීමිත සම්පත් බෙදා වෙන්කරනු ලබන්නේ කෙසේ ද යන්න අධ්‍යයනය කිරීම ය.
 - (5) අසීමිත වුවමනා සපුරාලීම සඳහා හිඟ සම්පත් බෙදා වෙන්කරනු ලබන්නේ කෙසේ ද යන්න අධ්‍යයනය කිරීම ය.

2. නිෂ්පාදන හැකියා පර්යන්තයන් සරල රේඛීය වනුයේ,
 - (1) සම්පත් පූර්ණ වශයෙන් සහ කාර්යක්ෂමව උපයෝජනය කරමින් පවත්නා නිසා ය.
 - (2) වැඩෙන ආවස්ථික පිරිවැය නීතිය නිසා ය.
 - (3) ආර්ථිකයේ පවත්නා ආකාර්යක්ෂමතා නිසා ය.
 - (4) ආවස්ථික පිරිවැය ස්ථාවර වීම නිසා ය.
 - (5) සම්පත් සමජාතිය නොවීම නිසා ය.

Activate
Go to Sett

3. පහත සඳහන් කවරක් නිදහස් වෙළෙඳපොළ ආර්ථිකයෙහි මූලික ලක්ෂණයක් වේ ද?

- (1) නිෂ්පාදනය පිළිබඳ රජයේ දැඩි පාලනය
- (2) අපනයනවලට වඩා වැඩි ආනයන
- (3) සම්පත් පිළිබඳ පොදු අයිතිය
- (4) පෞද්ගලික දේපල
- (5) රජය විසින් නියමකළ මිල සහ වැටුප්

4. ශ්‍රමික විභාජනයෙන් අත්වන ප්‍රතිලාභයක් නොවන්නේ කුමක් ද?

- (1) ශ්‍රම බලකායේ නම්‍යශීලීත්වය ඉහළ යාම
- (2) භාණ්ඩ හා සේවා නිෂ්පාදනය කිරීමේ මුළු පිරිවැය පහළ යාම
- (3) ඵලදායීතාව ඉහළ යාම
- (4) නවෝත්පාදන හඳුන්වාදීමේ හැකියාව ඉහළ යාම
- (5) ආදායම් සමතාව ඉහළ යාම

AL/2022(2023)/21/S-I

සියලු ම හිමිකම් ඇවිරිණි / முழுப் பதிப்புரிமையுடையது / All Rights Reserved

ශ්‍රී ලංකා විභාග දෙපාර්තමේන්තුව ශ්‍රී ලංකා විභාග දෙපාර්තමේන්තුව ශ්‍රී ලංකා විභාග දෙපාර්තමේන්තුව ශ්‍රී ලංකා විභාග දෙපාර්තමේන්තුව ශ්‍රී ලංකා විභාග දෙපාර්තමේන්තුව
இலங்கைப் பரீட்சைத் திணைக்களம் இலங்கைப் பரීட்சைத் திணைக்களம் இலங்கைப் பரීட்சைத் திணைக்களம் இலங்கைப் பரීட்சைத் திணைக்களம் இலங்கைப் பரීட்சைத் திணைக்களம்
Department of Examinations, Sri Lanka Department of Examinations, Sri Lanka Department of Examinations, Sri Lanka Department of Examinations, Sri Lanka Department of Examinations, Sri Lanka
ශ්‍රී ලංකා විභාග දෙපාර්තමේන්තුව ශ්‍රී ලංකා විභාග දෙපාර්තමේන්තුව ශ්‍රී ලංකා විභාග දෙපාර්තමේන්තුව ශ්‍රී ලංකා විභාග දෙපාර්තමේන්තුව ශ්‍රී ලංකා විභාග දෙපාර්තමේන්තුව
இலங்கைப் பரීட்சைத் திணைக்களம் இலங்கைப் பரීட்சைத் திணைக்களம் இலங்கைப் பரීட்சைத் திணைக்களம் இலங்கைப் பரීட்சைத் திணைக்களம் இலங்கைப் பரීட்சைத் திணைக்களம்
Department of Examinations, Sri Lanka Department of Examinations, Sri Lanka Department of Examinations, Sri Lanka Department of Examinations, Sri Lanka Department of Examinations, Sri Lanka

අධ්‍යයන පොදු සහතික පත්‍ර (උසස් පෙළ) විභාගය, 2022(2023)
கல்விப் பொதுத் தராதரப் பத்திர (உயர் தர)ப் பரீட்சை, 2022(2023)
General Certificate of Education (Adv. Level) Examination, 2022(2023)

ආර්ථික විද්‍යාව I
பொருளியல் I
Economics I

21 S I

පැය දෙකයි
இரண்டு மணித்தியாலம்
Two hours

1. ආර්ථික විද්‍යාවේ කේන්ද්‍රීය ප්‍රශ්නය වනුයේ

- (1) සාධාරණ බදු ක්‍රමයක් ස්ථාපිත කරගැනීම ය.
- (2) සෑම පුරවැසියෙක් සඳහාම අවම ආදායමක් සහතික කිරීම ය.
- (3) මුළුමනා තෘප්තිමත් කරලීම සඳහා හිඟ නිෂ්පාදන සම්පත් බෙදා වෙන්කර දීම ය.
- (4) සම්පත් අධි උපයෝජනය වීම වළක්වාගනු පිණිස නීති පද්ධතියක් පනවා ගැනීම ය.
- (5) සම්පත් නාස්ති නොකරමින් භාණ්ඩ හා සේවා නිෂ්පාදනය කිරීම ය.

2. නිෂ්පාදන හැකියා වක්‍රය පිටතට හෝ දකුණු පසට හෝ විතැන්වීමකට හේතු වනුයේ පහත සඳහන් කවරක් ද?

- (1) විරැකියාව ඉහළ යාමක්
- (2) උද්ධමනය ඉහළ යාමක්
- (3) ප්‍රාග්ධන තොගයේ ඉහළ යාමක්
- (4) ස්වභාවික සම්පත්වල අඩුවීමක්
- (5) සේවක සංඛ්‍යාවේ අඩුවීමක්

3. පහත සඳහන් දෑ අතුරින් නිෂ්පාදන හැකියා වක්‍ර යොදා ගනිමින් පෙන්නුම් කළ නොහැකි වනුයේ

- (1) පාරිභෝගික ඉල්ලුම ය.
- (2) විභව නිමැවුම ය.
- (3) ආර්ථික වෘද්ධිය ය.
- (4) ආවස්ථික පිරිවැය ය.
- (5) විරැකියාව ය.

4. සමාජ වෙළෙඳපොළ ආර්ථිකයක ලක්ෂණයක් වන්නේ පහත සඳහන් කවරක් ද?

- (1) සියලු සම්පත්වල පෞද්ගලික හිමිකාරිත්වය
- (2) සියලු සම්පත්වල පොදු හිමිකාරිත්වය
- (3) මිල ක්‍රමයේ ක්‍රියාකාරිත්වය පිළිබඳ නියාමන රාමුවක් නොතිබීම
- (4) සුබසාධන සේවා සැපයීමේ දී රජයේ කාර්යභාරය ප්‍රබල වීම
- (5) මූලික ආර්ථික ප්‍රශ්න විසඳා ගැනීමට මධ්‍යගත සැලසුම්කරණය භාවිත කිරීම

ඉදිරි VIDEO බැලීම සඳහා
SUBSCRIBE කරන්න