

# ආර්ථික විද්‍යාව

## 11 වන පාඩම - video 01

### ආර්ථික වෘද්ධිය

දේශක - කූෂාන් චිරහන්තැදිගේ  
BA (sp) Economics (SUSL)

## ආර්ථික වෘද්ධිය

ආර්ථික වෘද්ධිය යන්නෙන් අදහස් වන්නේ මූර්ත දළ දේශීය නිෂ්පාදනය අඛණ්ඩ වැඩිවීමයි.

න්‍යායාත්මකව ප්‍රකාශ කරන්නේ නම් රටක විභව නිමැවුමේ සිදුවන්නාවූ ප්‍රසාරණයයි.

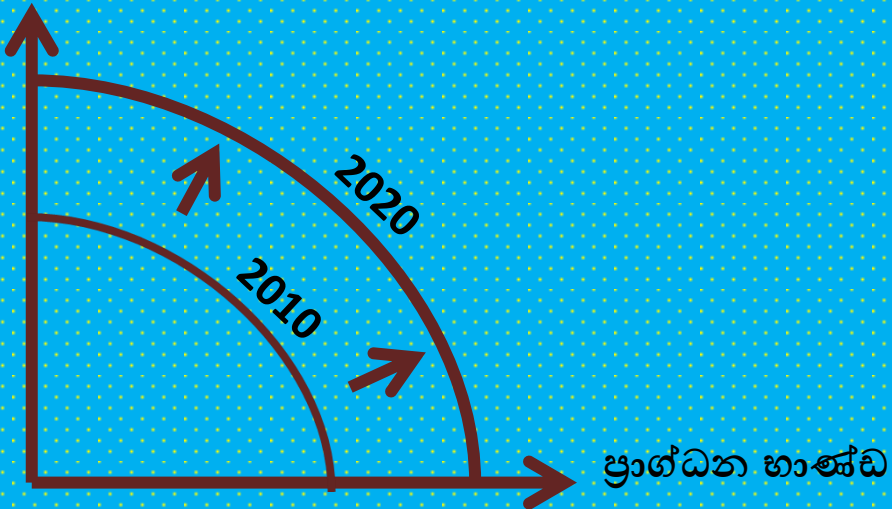
ආර්ථික වෘද්ධියකදී ආර්ථිකයක මූර්ත නිමැවුම දිගුකාලීනව ප්‍රසාරණය වීමක් සිදුවේ.

නමුත් සැබැවින්ම ආර්ථික වෘද්ධිය යනුවෙන් අදහස් කරන්නේ භාණ්ඩ හා සේවා නිෂ්පාදනය කිරීමේ ලා ආර්ථිකය සතු ධාරිතාවය ප්‍රසාරණය වීමයි.

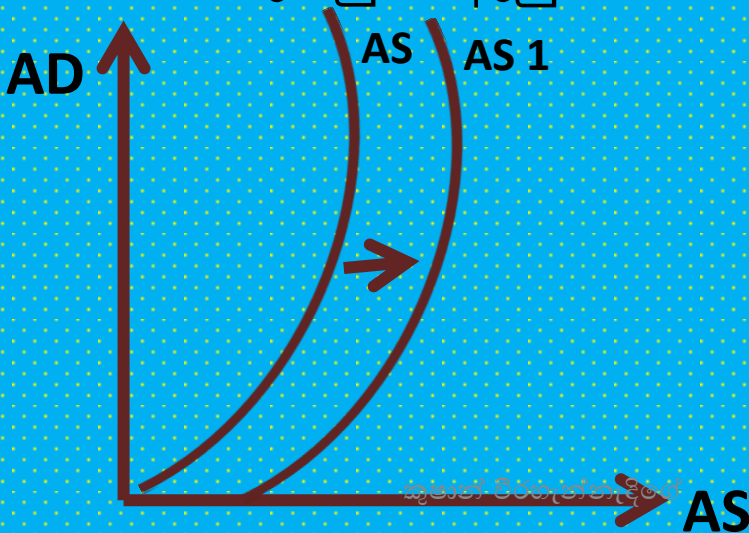
# ආර්ථික වෘද්ධිය පෙන්නුම් කළ හැකි ආකාර දෙකකි

නිෂ්පාදන හැකියා මායිම් වක්‍රයක් ඇසුරෙන් පෙන්වීම

පාරිභෝජන භාණ්ඩ



සමාහාර සමාහාර සැපයුම් ඇසුරෙන් පෙන්වීම



# ආර්ථික වෘද්ධිය මැනීම සඳහා භාවිත කරන ක්‍රම

- කාලයක් සමගම මූර්ත දළ දේශීය නිෂ්පාදිතයේ හෝ ශුද්ධ දේශීය නිෂ්පාදිතයේ හටගන්නා වැඩිවීම
- කාලයක් සමගම ප්‍රතිශීර්ෂ මූර්ත දළ දේශීය නිෂ්පාදිතයෙහි හෝ ප්‍රතිශීර්ෂ මූර්ත ශුද්ධ දේශීය නිෂ්පාදිතයෙහි හටගන්නා වැඩිවීම

# ආර්ථික වෘද්ධිය මැනීම

ආර්ථික වෘද්ධිය මනිනු ලබන්නේ ආර්ථික වෘද්ධිය අනුපාතිකය මගිනි

ආර්ථික වෘද්ධි අනුපාතිකය පහත ආකාරයට ගණනය කරයි

$$\text{ආර්ථික වෘද්ධි අනුපාතිකය} = \frac{\text{අදාළ වර්ෂයේ මූර්ත දළ දේශීය නිෂ්පාදිතය} - \text{පෙර වර්ෂයේ මූර්ත දළ දේශීය නිෂ්පාදිතය}}{\text{පෙර වර්ෂයේ මූර්ත දළ දේශීය නිෂ්පාදිතය}} \times 100$$

2020 වර්ෂයේ මූර්ත දළ දේශීය නිෂ්පාදිතය (රු.මි) 33000

2019 වර්ෂයේ මූර්ත දළ දේශීය නිෂ්පාදිතය (රු.මි) 27500

$$\text{ආර්ථික වෘද්ධි අනුපාතිකය} = \frac{33000 - 27500}{27500} \times 100$$

9%

# ආර්ථික වෘද්ධිය තීරණය කරන සාධක

1. සම්පත් සම්භාරය
2. භෞතික ප්‍රාග්ධනය
3. මානව ප්‍රාග්ධනය
4. ස්වභාවික ප්‍රාග්ධනය
5. සමාජ ප්‍රාග්ධනය
6. ඵලදායිතාවය
  - i. තාක්ෂණය
  - ii. මානව ප්‍රාග්ධනය
7. ආර්ථික ස්ථායීතාවය
  - i. දේශපාලන ස්ථාවරත්වය
  - ii. යහපාලනය

## ආර්ථික වෘද්ධිය වැදගත්කම

- ඉහළ ජීවන මට්ටමක් අත්පත්කරගැනීමට හැකිවීම.
- සේවා නියුක්තිය ඉහළ යාම .
- සාර්ථක රාජ්‍ය මූල්‍ය කළමනාකරණයක් පවත්වාගත හැකිවීම.
- ආයෝජන ගත්කිමත් වීම විශ්වාසනීයත්වය වර්ධනය වීම නිසා ලාභය වැඩි වීම.
- පොදු භාණ්ඩ හා සුභසාධන භාණ්ඩ නිෂ්පාදනය ඉහළ යාම.

# ආර්ථික වෘද්ධියේ පිරිවැය

1. පාරිසරික ගැටලු ඇතිවීම.
  - i. පරිසර දූෂණය.
  - ii. පරිසර හායනය.
  - iii. ප්‍රතිස්ථාපනය කළ නොහැකි සම්පත් විනාශ වීම.
  - iv. නිෂ්පාදනයේ හා පරිභෝජනයේ සෘණ බාහිරතා ඇතිවීම.
2. ආර්ථිකයේ උද්ධමනකාරී තත්ත්වයන් පැන නැගීම.
3. ආදායම් විෂමතා හටගැනීම හා ප්‍රදේශීය විෂමතා හටගැනීම.
4. ජනතාවගේ ජීවන තත්ත්වයන් යම් අවස්ථාවල දී පහළ යාම.
5. වර්තමාන පාරිභෝජනය පහළ යාම.



# ආර්ථික වෘද්ධි ක්‍රියාවලිය ජයගත් රටවල පොදු ලක්ෂණ

- ගෝලීය ආර්ථිකයෙන් පූර්ණ ලෙස වාසි ලබාගැනීම.
- සාර්ව ආර්ථිකයේ ස්ථායීතාවය පවත්වා ගැනීම.
- ඉහළ ඉතුරුම් හා ආයෝජන මට්ටමක් රඳවා ගැනීම.
- සම්පත් බෙදාහැරීම වෙළෙඳපොළ බලවේග මගින් සිදුවීම.
- කැපවුණු විශ්වාසනීය කාර්යක්ෂම ආණ්ඩු පැවතීම

# ආර්ථික විද්‍යාව

## 11 වන පාඩම - video 02

ආර්ථික සංවර්ධනය

හා සංවර්ධනය

# ආර්ථික සංවර්ධනය

ආර්ථික සංවර්ධනය පරිණාමන ක්‍රියාවලියක් වන අතර ආර්ථික වෘද්ධියත් සමඟ බැඳුණු ව්‍යුහමය වෙනස්වීම් ඊට ඇතුළත් වේ.

ආර්ථික වෘද්ධිය ප්‍රමාණාත්මක පැතිකඩ පමණක් වන අතර ආර්ථික සංවර්ධනය ප්‍රමාණාත්මක පැතිකඩට අමතරව ගුණාත්මක ලක්ෂණ ද ඇතුළත්ය.

ආර්ථික සංවර්ධන ක්‍රියාවලියේ දී ආර්ථික වෘද්ධියත් සමඟ ආර්ථික ව්‍යුහය පහත සඳහන් ගුණාත්මක වෙනස්කම්ද සිදුවිය හැකිය.

- කාර්මීකරණය වේගවත්වීම.
- නිෂ්පාදන වල ඵලදායකත්වය ඉහළ යාම.
- නිෂ්පාදන ශීල්ප ක්‍රම හා තාක්ෂණය උසස්වීම්.
- නවීකරණය වීම.
- නිෂ්පාදන අංශයේ ව්‍යුහාත්මක වෙනස්වීම් සිදු වීම.
- දුගී බව හා විරැකියාව අඩුවීම හා ආදායම් විෂමතා නැති වීම.

# සංවර්ධනය

සංවර්ධනය බහුමාන ක්‍රියාවලියකි මිනිස් ජීවිතයේ ආර්ථික දේශපාලන, සාමාජීය හා සංස්කෘතික ආදී වශයෙන් සියලුම පැතිකඩ වල ප්‍රමාණාත්මක හා ගුණාත්මක වැඩිදියුණු වීමක් සංවර්ධනය යන්නෙන් අදහස් වේ.

මිනිසාගේ ජීවන තත්වය අයහපත් තත්වයක සිට යහපත් තත්වයක් කරා වෙනස් වීම සංවර්ධනයයි. සංවර්ධනය **ආර්ථික සමාජීය දේශපාලන හා සංස්කෘතික වශයෙන්** පැතිකඩ සමූහයක් සමග බැඳෙයි.

ජීවන තත්වය අයහපත් වීම කෙරෙහි බලපාන ප්‍රධාන සාධක 5 කි

- භෞතික දැ හිඟවීම
- ශාරීරික වශයෙන් දුර්වල වීම
- සමාජ සම්බන්ධතා අයහපත් වීම
- අනාරක්ෂිත භාවය
- බල රහිත වීම

# ආර්ථික වෘද්ධිය හා සංවර්ධනය අතර පහත සඳහන් වෙනස්කම් හඳුනා ගත හැකිය.

ආර්ථික වෘද්ධිය	සංවර්ධනය
නිෂ්පාදන ධාරිතාව ප්‍රසාරණය වීමක් පෙන්නුම් කරයි.	ආර්ථිකයක වෙසෙන මිනිසුන්ගේ ජීවන තත්වය යහපත් වර්ධනයක් පෙන්නුම් කරයි.
ආර්ථිකය භාණ්ඩ හා සේවා පරිමාවේ හෝ ආදායමේ හටගෙන ඇති ප්‍රමාණවත් වැඩිවීමක් ආර්ථික වර්ධනය මගින් දක්වයි.	ආර්ථික වර්ධනය සමඟ මිනිස් ජීවිතවල ගුණාත්මක වර්ධනය සංවර්ධනයෙන් දක්වයි.
ප්‍රමාණාත්මක පැතිකඩ පමණක් පිළිබිඹු කරයි.	සංවර්ධනය මගින් ප්‍රමාණාත්මක හා ගුණාත්මක පැතිකඩ යන දෙකම පිළිබිඹු කෙරේ.
මූර්ත ප්‍රතිශීර්ෂ ආදායම මූර්ත දළ දේශීය නිෂ්පාදිතය ආදිය යොදා ගනිමින් රටක ආර්ථික වෘද්ධිය මිනුම් කළ හැකිය.	ප්‍රතිශීර්ෂ ආදායම, මානව සංවර්ධන දර්ශකය වැනි දර්ශක ගණනාවක් යොදාගනී.

# මානව සංවර්ධනය යනු

මානව සංවර්ධනය යනු මිනිස්සුන්ට තමන්ගේ මානව හැකියාවන් සම්පූර්ණයෙන්ම පුළුල් කරගැනීමට මෙන්ම එකී හැකියාවන් ආර්ථික සමාජ සංස්කෘතික සහ දේශපාලන යන ක්ෂේත්‍රයන්හි උපරිම වශයෙන් භාවිතා කිරීමට ඇති හැකියාව ලබාදීම සහ අනාගත පරම්පරාවට ද එම අයිති තහවුරු කිරීමයි.

මානව සංවර්ධනය විවිධ පැතිකඩ සහිත විවෘත සංකල්පයක් වන අතර එය ක්‍රියාවලියක් වශයෙන් එක් එක් පුද්ගලයන්ගේ උරුමය හා හිමිකම් තත්ත්වයන් වෙන් කොට දක්වන්නා වූ ගෝලීය වශයෙන් සම්බන්ධ වූ දේශපාලන, ආර්ථික හා සංස්කෘතික ව්‍යුහයක් තුළ ක්‍රියාත්මක වේ. එයින් ජනතාව විසින් භුක්ති විඳිනු ලබන නිදහස නිර්ණය කෙරේ.

# එම පැතිකඩයන්ට අයත් වන අංශ පහත දැක්වේ

1. ආදායම
2. අධ්‍යාපනය
3. සෞඛ්‍ය තත්ත්වය
4. සවිබල ගැන්වීම්
5. දේශපාලන ස්වාධීන බව
6. යහපත් සමාජ සම්බන්ධතා
7. සමානතාව
  - i. වැඩකරන පරිසරය
  - ii. විවේක ගැනීමේ පහසුකම්
  - iii. දේශපාලන සුරක්ෂිත බව
  - iv. ආර්ථික නිදහස
  - v. පරිසරයේ ගුණාත්මක භාවය

## කිරසර සංවර්ධනය

අනාගත පරම්පරා වලට තම අවශ්‍යතා සපුරා ගැනීමට ඇති හැකියාවට හානියක් නොවන ලෙස වර්තමාන පරම්පරාව තම අවශ්‍යතා සපුරා ගැනෙන සංවර්ධනය කිරසර සංවර්ධනයයි. කිරසර සංවර්ධනය සඳහා **ආර්ථික, සමාජීය හා පාරිසරික** යන අංශ තුනෙහිම තුලනයක් වර්ධනයක් සිදු විය යුතුය.



# තිරසර සංවර්ධනයේ පැතිකඩ පහත දැක්වේ

## 1. ආර්ථික පැතිකඩ

- ආර්ථික වෘද්ධිය
- කාර්යක්ෂමතාවය
- ස්ථායීතාවය

## 2. පාරිසරික පැතිකඩ

- මිනිසුන්ට හිතකර සනීපාරක්ෂක පරිසරය
- ප්‍රතිස්ථාපනය කළ හැකි සම්පත් කාර්යක්ෂම උපයෝජනය කිරීම
- ප්‍රතිස්ථාපනය කළ නොහැකි සම්පත් සුරැකීම

## 3. සමාජීය පැතිකඩ

- සාධාරණත්වය
- සහභාගිත්වය
- සවිබලගැන්වීම්
- සමාජ සංවලතාව
- සමාජ සහජීවනය හා සංස්කෘතික අන්‍යෝන්‍යතාවය

# ආර්ථික විද්‍යාව

## 11 වන පාඩම - video 03

සංවර්ධනය මිනුම්

කිරීම

# සංවර්ධනයේ මිනුම්

ප්‍රධාන කොටස් දෙකකට බෙදේ

1. ආර්ථික දර්ශක
2. සංයුක්ත දර්ශක

## සංවර්ධනය මැනීම සඳහා යොදා ගන්නා ආර්ථික දර්ශක දැක්වේ

- ප්‍රතිශීර්ෂ ආදායම

දේශීය හෝ ජාතික ආදායමේ වටිනාකම ජනතාවට සාපේක්ෂව ගණනය කළ විට එක් පුද්ගලයෙකුට ලැබෙන ආදායමයි. මෙය මූර්ත වශයෙන් මෙන්ම මූල්‍ය වශයෙන් ද ගණනය කළ හැකිය.

$$\text{ප්‍රතිශීර්ෂ ආදායම} = \frac{\text{දළ දේශීය / ජාතික ආදායම}}{\text{මධ්‍ය වාර්ෂික ජනගහනය}}$$

- දේශීය හෝ දළ ජාතික ආදායමේ වර්ධනය
- දළ දේශීය නිෂ්පාදිතයේ ආංශික වර්ධනය (කෘෂි, කාර්මික, සේවා)
- දළ දේශීය නිෂ්පාදිතයේ සංයුතිය
- ඉතිරි කිරීම් (දේශීය, ජාතික)
- ආයෝජන (පෞද්ගලික, රාජ්‍ය)
- උද්ධමනය

ආර්ථික දර්ශක වලින් ආර්ථිකයේ විවිධ අංශවල සංවර්ධන මට්ටම මැන බැලේ එම නිසා ඒවා ආංශික මිනුම් වේ.

# සංවර්ධනය මිනුම් කිරීමේ ආර්ථික දර්ශක වල වැදගත්කම

- සංවර්ධනය මැනීම සඳහා ප්‍රතිශීර්ෂ ආදායම යොදා ගන්නා විට වඩාත් යෝග්‍ය මිනුම් වන්නේ ප්‍රතිශීර්ෂ මූර්ත දළ දේශීය නිෂ්පාදිතය ඒමගින් සැබෑ වශයෙන් හාණ්ඩ හා සේවා ප්‍රමාණය වෙනස්වීම හඳුනාගත හැකිය.
- එමෙන්ම වර්ෂය තුළ සිදුවන මුළු නිෂ්පාදනයෙන් ජනතාවට වර්තමානය හා අනාගතය පරිභෝජනය සඳහා ලැබෙන ප්‍රමාණය හඳුනා ගැනීමට ඉඩ සැලසේ.
- සමස්තයක් වශයෙන් ජනතාව ලබන ප්‍රතිලාභය මෙමගින් මැනේ පරිභෝජනය හා ආයෝජනය සඳහා රටක ජනතාවට ලබා ගත හැකි මූර්ත හාණ්ඩ හා සේවා ප්‍රමාණය කොපමණදැයි මෙමගින් ගණනය කළ හැකිය.
- රටවල් අතර දියුණුව සැසඳීමේ දර්ශකයක් ලෙස වැදගත් වේ.

# සංවර්ධනය මිනුම් කිරීමේ ආර්ථික දර්ශක වල පහත සඳහන් අඩුපාඩු හඳුනා ගත හැකිය

ආංශික දර්ශක සියල්ලම ගණනය කරනු ලබන්නේ ජාතික ගිණුම් පදනම් කරගෙනය. ජාතික ගිණුම් දත්ත වල පවත්නා දුර්වලතා සහ ඒවා සකස් කිරීමේ දී පැන නගින ගැටළු සැලකිල්ලට ගත්විට සංවර්ධනයේ ආර්ථික පැතිකඩ මෙම දර්ශක මගින් නිවැරදිව මැනෙන්නේ ද යන්න ගැටලුවකි.

# ජාතික ආදායම් දත්ත යොදා ගැනීමේදී පැන නගින ඌනතා

- දේවි හා බහු ගණන දෝෂ හට ගැනීම.
- භාණ්ඩ වල ගුණාත්මක තත්වය හටගන්නා වෙනස්වීම් පෙන්නුම් නොකිරීම.
- වෙළෙඳපොළ ගනුදෙනු වලට පාත්‍ර නොවන ඵලදායී ආර්ථික කටයුතු වල එකතු කළ අගයන් වාර්ථා නොවීම.
- සුභසාධනයට අහිතකර අවගුණ භාණ්ඩ නිෂ්පාදන දත්ත ඇතුළත් වීම.
- නිෂ්පාදනය නිසා හට ගන්නා ස්වභාවික සම්පත් ක්ෂය වීම හා පරිසරයට සිදුවන හානි සැලකිල්ලට නොගැනීම.
- ආදායම් බෙදී යන ආකාරය පිළිබිඹු නොවීම.
- විදේශ ණයගැති භාවය විදේශ සම්පත් ක්ෂය වීම ජාතික ගිණුම් තුළින් පිළිබිඹු නොවීම.
- භෞතික සුභසාධනයට අදාල භාණ්ඩ හා සේවා නිෂ්පාදනය පමණක් ජාතික ගිණුම් තුළට ඇතුළත් කිරීම.
- ආර්ථික ව්‍යුහමය වෙනස්කම් පෙන්නුම් නොකිරීම.
- රටවල් අතර සංවර්ධන මට්ටම් සැසඳීමේදී ප්‍රතිශීර්ෂ ආදායම නාමික විනිමය අනුපාතිකය යොදාගනිමින් ඇමරිකානු ඩොලර් එක වලින් ප්‍රකාශ කිරීම

# ප්‍රතිශීර්ෂ ආදායම් පදනමක් ලෙස යොදාගෙන ලෝක බැංකුව ලෝකයේ රටවල් පහත සඳහන් අයුරින් වර්ග කරයි.(2019)

- අඩු ආදායම් රටවල් \$ 1025 හෝ ඊට අඩු
- පහළ මැදි ආදායම් රටවල් \$ 1026 - \$3995
- ඉහළ මැදි ආදායම් රටවල් \$ 3996 - \$ 12375
- ඉහළ ආදායම් රටවල් \$ 12375 හෝ ඊට වැඩි



# ආර්ථික විද්‍යාව

## 11 වන පාඩම - video 04

සංවර්ධනය මිනුම්

කිරීම

# සංවර්ධනය මැනීම සඳහා යොදා ගන්නා සංයුක්ත දර්ශක

1. මානව සංවර්ධන දර්ශකය
2. සන්තුෂ්ටි දර්ශකය

## මානව සංවර්ධන දර්ශකය

රටවල සමාජ ආර්ථික සංවර්ධනය පරීක්ෂාකර බැලීම සඳහා වඩා පරිපූර්ණ හා විශ්ලේෂණාත්මක මිනුමක් වශයෙන් **1990** වර්ෂයේදී එක්සත් ජාතීන්ගේ සංවර්ධන වැඩසටහන මගින් මානව සංවර්ධන දර්ශකය හඳුන්වා දී ඇත.

මෙමගින් රටක ආර්ථිකය පුළුල් පැතිකඩක් ආවරණය කරන අතර වසරින් වසර යාවත්කාලීන කරමින් පවත්වාගෙන යයි. සංවර්ධනය මැනීම සඳහා නිර්ණායක විශාල සංඛ්‍යාවක් භාවිතා කළ හැකි වුවත් සංවර්ධනය ප්‍රධාන අරමුණු තුනක් වන **සෞඛ්‍යය, දැනුම, ජීවන මට්ටම** අදාළ සංරචක යොදා ගනිමින් මෙම දර්ශක සකසා ඇත.

# මානව සංවර්ධන දර්ශකයට ඇතුළත් කර ඇති ප්‍රධාන සංරචක තුන

1. උපතේදී ආයු අපේක්ෂාව
2. දැනුම
  - පාසල් අධ්‍යාපනය ලැබූ වසර සංඛ්‍යාවේ මධ්‍යන්‍යය
  - පාසල් අධ්‍යාපනයට යොමුවන දරුවෙකු අධ්‍යාපනය නිරත වේ යැයි අපේක්ෂා කරන වසර ගණන
3. ක්‍රය ශක්ති සාමාන්‍ය ප්‍රතිශීර්ෂ දළ ජාතික ආදායම

$$\begin{array}{l}
 \text{ක්‍රය ශක්ති සාමාන්‍ය} \\
 \text{ප්‍රතිශීර්ෂ} \\
 \text{දළ ජාතික ආදායම}
 \end{array}
 = \frac{\text{රටක නිපදවන භාණ්ඩ ප්‍රමාණය X ඒ ඒ භාණ්ඩය ඩොලර් මිල}}{\text{ජනගහන ප්‍රමාණය}}$$

# මානව සංවර්ධන දර්ශකයේ අගය පදනම් කරගනිමින් ලෝකයේ රටවල් මානව සංවර්ධන මට්ටම් හතරක් යටතේ වර්ග කරයි

- ඉතා ඉහළ මානව සංවර්ධනයක් සහිත රටවල්

**01.Norway 02.Switzerland 03.Ireland  
04.Germany 05.Hong Kong**

- ඉහළ මානව සංවර්ධනයක් සහිත රටවල්

- මධ්‍යම මානව සංවර්ධනයක් සහිත රටවල්

- අඩු මානව සංවර්ධනයක් සහිත රටවල්

**2019 ශ්‍රී ලංකාව 71 දර්ශකයේ අගය 0.780**

# මානව සංවර්ධන දර්ශකයේ ප්‍රබලතා

- ගෝලීය වශයෙන් කෙරෙන සැසඳීම් වලදී සංවර්ධනය මනින වඩාත් තොරතුරු සහිත නිර්ණායකයක් වශයෙන් මානව සංවර්ධන දර්ශකය වැදගත් වේ.
- සංවර්ධනයට අයත් දෑ කවරේද සංවර්ධන ක්‍රියාවලියේ දී සාර්ථක වී ඇති රටවල් කවරේද යන්න පිළිබඳව දැනුම හා අවබෝධය පුළුල් කර ගැනීම සඳහා නිර්මාණය කර ඇති ඉතාම ප්‍රයෝජනවත් මිනුමක් ලෙස මානව සංවර්ධන දර්ශකය වැදගත්ය.
- සංවර්ධනය යනු මිනිසාට තේරීම් කිරීමට ඇති නිදහස පුළුල් කෙරෙන ක්‍රියාවලියක් බැවින් එය නිර්ණය වන්නේ හුදෙක් ආදායම් මට්ටම මත පමණක් නොව ආයු අපේක්ෂණය, සාක්ෂරතාවය, අධ්‍යාපනය, සෞඛ්‍ය වැනි සමාජීය සාධක මගිනි, මානව සංවර්ධන දර්ශකය මේව සැලකිල්ලට ගෙන ඇත.
- සංවර්ධනය මැනීමේදී යොදා ගන්නා ප්‍රතිශීර්ෂ ආදායම වැනි පටු මිනුම්වලින් හටගෙන ඇති සීමා මානව සංවර්ධන දර්ශකයෙන් පහව යයි.
- මානව සංවර්ධන දර්ශකය පදනම් කරගනිමින් ලෝකයේ රටවල් සංවර්ධන මට්ටම් අනුව වර්ග කළ හැක

# මානව සංවර්ධන දර්ශකයේ දුබලතා

- මානව සංවර්ධන දර්ශකය සමාහාර මිනුමක් වන බැවින් රටවල් අභ්‍යන්තරය දැකිය හැකි සංවර්ධන විෂමතාවයන් එනම් ආදායම් ව්‍යාප්තිය ප්‍රදේශීය සංවර්ධනය වැනි දෑ හඳුනාගත නොහැක.
- ගුණාත්මක වෙනස්කම් මෙම දර්ශකයන් සැලකිල්ලට නොගැනී. (පාසල් අධ්‍යාපනයේ ගුණාත්මක බව සෞඛ්‍ය පහසුකම් වල ගුණාත්මකබව)
- අධ්‍යාපනය මිනුම් කිරීමේ දී ප්‍රථමික අධ්‍යාපනයට ආරම්භයේදීම යොමු වූ සංඛ්‍යා පමණක් සැලකිල්ලට ගනී එහෙත් අතරමගදී පාසල් හැර යන ප්‍රමාණය සැලකිල්ලට නොගනී.
- සංවර්ධනය කෙරෙහි බලපාන පාරිසරික පැතිකඩ මෙම දර්ශකය තුළ අන්තර්ගත නොවේ ප්‍රධාන පැතිකඩ සඳහා සමාන බර තැබීමක් සිදු කර ඇත.

# සංක්‍රමණී දර්ශකය

ලෝකයේ රටවල සමාජ ආර්ථික සංස්කෘතිය හා දේශපාලන හා පාරිසරික සියලුම අංශවල සංවර්ධනය මැනීම සඳහා 2008 වර්ෂයේදී සංක්‍රමණී දර්ශකය හඳුන්වා දී ඇත.

සන්ක්‍රමණී දර්ශකය ඇතුළත් වන සංරක්ෂක පහත දැක්වේ.

- යහපාලනය
- පරිසරය
- සංස්කෘතිය
- මානසික සතුට
- කාල කළමනාකරණය
- අධ්‍යාපනය
- සෞඛ්‍යය
- ජීවන තත්ත්වය
- සමාජීය සබඳතා

# ආර්ථික විද්‍යාව

## 11 වන පාඩම - video 05

### 1 ආදායම් විෂමතාවය



# ආදායම් ව්‍යාප්තියේ විෂමතාවය

කිසියම් රටක ආදායම් බෙදී ගොස් තිබෙන ආකාරයේ පවතින අසමානතාවය ආදායම් විෂමතාව ලෙස හඳුන්වයි.

ආදායම් ව්‍යාප්තිය ප්‍රවේශ දෙකක.

- 1. කාර්යාත්මක ආදායම් ව්‍යාප්තිය
- 2. පුද්ගල ආදායම් ව්‍යාප්තිය

## කාර්යාත්මක ආදායම් ව්‍යාප්තිය යනු

රටක ආදායම් බිහි කරන මූලාශ්‍ර අනුව ආදායම් බෙදී යන ආකාරය විමසා බැලීමයි.

එහිදී භූමිය, ශ්‍රමය, ප්‍රාග්ධනය, විවසායකත්ව යන විවිධ නිෂ්පාදන සම්පත් නිසා බිහිවන බදු කුලී, වැටුප්, පොලී, ලාභ යන ප්‍රධාන ආදායම් කාණ්ඩවල සාපේක්ෂ විශාලත්වයෙන් විමසා බැලේ.

# පුද්ගල ආදායම් ව්‍යාප්තිය යනු

ආදායම් උපයන මාර්ග කුමක් වුවත් එම මූලාශ්‍ර ඔස්සේ පුද්ගලයෙකු නිශ්චිත කාලයක් තුළ උපයනු ලබන මුළු ආදායම් ප්‍රමාණය අනුව පුද්ගලයන් පෙළ ගැස්වීමයි.

මෙහිදී පුද්ගලයා උපයන මුළු ආදායම් ප්‍රමාණය අනුව විවිධ ආදායම් පන්ති වලට ඔවුන් අනුයුක්ත කරන අතර එමගින් විවිධ ආදායම් පන්ති වලට ඇතුළත් වන පුද්ගල සංඛ්‍යාව මුළු ආදායමෙන් එහි ආදායම් පන්තියට හිමිවන ප්‍රතිශත ගණනය කළ හැකිය.

ආර්ථිකය සියලුම ආදායම් උපයන්නන් ගේ ආදායම් පිළිබඳ තොරතුරු ලබාගැනීම අපහසු බැවින් සියලු දෙනා ම නියෝජනය වන පරිදි තෝරාගත් නියැදියක් ඇසුරෙන් පවත්වනු ලබන සමීක්ෂණයක් මගින් ජන හා සංඛ්‍යාලේඛන දෙපාර්තමේන්තුව හා ශ්‍රී ලංකා මහ බැංකුව වරින්වර පුද්ගල ආදායම් ව්‍යාප්තිය පිළිබඳ තොරතුරු රැස් කරනු ලබයි.

# ආදායම් ව්‍යාප්තිය විග්‍රහ කළ හැකි ප්‍රවේශ දෙකකි

1. නිරපේක්ෂ ආදායම් ව්‍යාප්තිය
2. සාපේක්ෂ ආදායම් ව්‍යාප්තිය

## නිරපේක්ෂ ආදායම් ව්‍යාප්තිය යනු

ආර්ථිකය තුළ සිටින විවිධ පුද්ගලයන්ගේ නිරපේක්ෂ ආදායම් මට්ටම් එකිනෙකට සංසන්දනය කිරීමයි.

විවිධ ආදායම් පන්තිය යටතේ පුද්ගලයන් පෙළගස්වා ඒ ඒ ආදායම් පන්ති තුළ සිටින පුද්ගලයන් සංඛ්‍යාවත් පුද්ගලයන් සංඛ්‍යාවේ ප්‍රතිශතයත් මෙහිදී ගණනය කළ හැකිය.

ආර්ථිකයේ දිළිඳු පුද්ගලයන් හඳුනා ගැනීම සඳහා නිරපේක්ෂ ආදායම් ව්‍යාප්තිය පිළිබඳ ප්‍රයෝජනවත් වේ.

# සාපේක්ෂ ආදායම් ව්‍යාප්තිය යනු

ආදායම් මට්ටම අනුව පෙළගස්වන්න ලද පුද්ගල ආදායම් මුළු ආදායමේ ප්‍රතිශතයක් ලෙස දැක්වීමයි.

සෑම පුද්ගලයෙකුගේම හෝ කුටුම්භයක මුළු ආදායම ආරෝහණ හෝ අවරෝහන ක්‍රමයට සකස් කොට ආදායම්ලාභීන් කණ්ඩායම් වශයෙන් පෙළ ගැස්වීමෙන් සාපේක්ෂ ආදායම් ව්‍යාප්තිය ගණනය කරනු ලබයි.

ගණනය කරණ ලද අඩු ආදායම් ලබන කණ්ඩායමට හිමි වන ආදායම මුළු ආදායමේ ප්‍රතිශතයක් ලෙසත් ඉහළ ආදායම් ලබන කණ්ඩායමට හිමි වන ආදායම මුළු ආදායමේ ප්‍රතිශතයක් ලෙසත් ගණනය කොට සංසන්දනය කරයි.

ආර්ථික හා සමාජ ප්‍රතිපත්ති සම්පාදනය කිරීමේදී සාපේක්ෂ ආදායම් ව්‍යාප්තිය පිළිබඳ දත්ත වඩා ප්‍රයෝජනවත් වේ.

## නිරපේක්ෂ ආදායම් ව්‍යාප්තිය

## සාපේක්ෂ ආදායම් ව්‍යාප්තිය

මාසික ආදායම රුපියල්	ආදායම් ලාභින්ගේ/කුටුම්භ ප්‍රතිශතය	ආදායම් ලාභින්ගේ කුටුම්භ දශමක වශයෙන්	ආදායම් ප්‍රතිශතය
රු 1000 ට අඩු	10	පලමු (අඩුම) 10%	2.5
රු 1001-2000	30	දෙවන 10%	5.0
රු 2001-3000	32	තෙවන 10%	24.5
රු 3001-4000	20	සිව්වන 10%	28
රු 20000 ට වැඩි	8	දසවන 10%	40

# ආර්ථික විද්‍යාව

## 11 වන පාඩම - video 06

### II ආදායම් විෂමතාවය

# ආදායම් විෂමතාවය සඳහා පහත දැක්වෙන මිනුම් භාවිතා කරයි

1. ලෝරන්ස් චක්‍රය
2. ගිණි සංගුණකය
3. පංචමක අපකිරණ අනුපාතිකය

## ලෝරන්ස් චක්‍රය

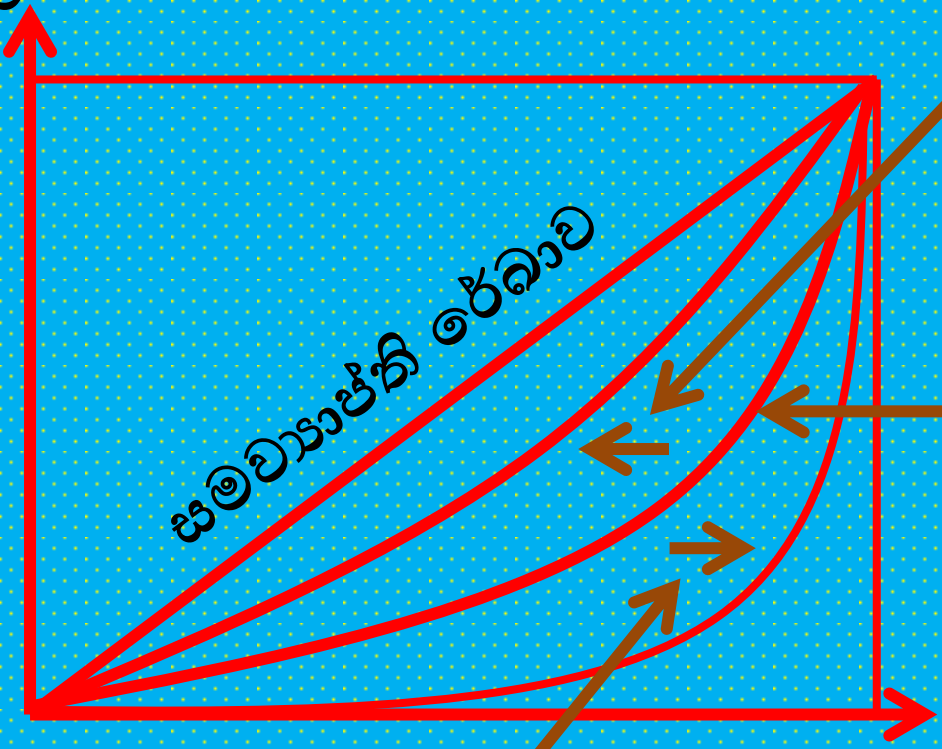
එමගින් පෙන්වන්නේ කිසියම් ආදායම් ව්‍යාප්තියක සමුච්චිත ප්‍රතිශත අගයන් ප්‍රස්ථාරිකව නිරූපනය කිරීමයි.

ආදායම් ව්‍යාප්ති විෂමතාවයන් හඳුනා ගැනීමට ඉතා ප්‍රයෝජනවත් **1905** දී ඇමරිකානු ජාතික ආර්ථික විද්‍යාඥයකු වන **max lowrance** විසින් හඳුන්වා දෙන ලදී.

# ලෝරන්ස් වක්‍රය නිර්මාණය කිරීම

ආදායම් ප්‍රතිශතය

ආදායම් විෂමතාවය අඩු වේ



ලෝරන්ස් වක්‍රය

ආදායම් ලාභි ප්‍රතිශතය

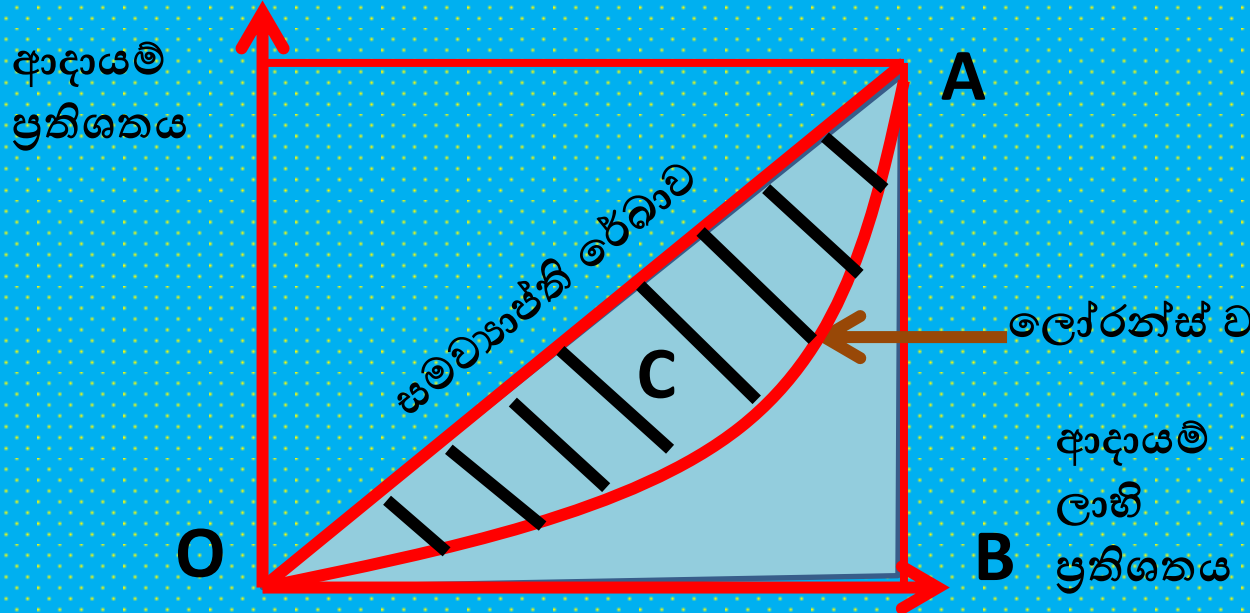
ආදායම් විෂමතාවය වැඩි වේ



# ගිනි සංගුණක

කිසියම් ආදායම් ව්‍යාප්තියක පවතින විෂමතාව සංඛ්‍යාත්මකව දැක්වීම ගිනි සංගුණක යයි.

1912 ඉතාලි ජාතික සංඛ්‍යාන විද්‍යාඥයෙකු වූ කොරාඩෝ ගිනි විසින් හඳුන්වා දී ඇති ගිනි සංගුණකය ගණනය කරන ආකාරය ලෝරන්ස් වක්‍රය මගින් පරීක්ෂා කර බැලිය හැකිය.



$$\text{ගිනි සංගුණකය} = \frac{\text{C කොටසේ වර්ගඵලය}}{\text{OAB ත්‍රිකෝණයේ වර්ගඵලය}}$$

ගිනි සංගුණකය 1 ක් වේ නම් ආදායම් විෂමතාවය උපරිම වේ

ගිනි සංගුණකය 0 ක් වේ නම් ආදායම් විෂමතාවයක නොමැත

# පංචමක අපකිරණ අනුපාතය

ශ්‍රී ලංකාවේ ජන හා සංඛ්‍යාලේඛන දෙපාර්තමේන්තුව විසින් පංචමක අපකිරණ අනුපාතය ගණනය කරන ලබයි.

පහල ආදායම සිට ඉහළ ආදායම දක්වා ආදායම් ලබන ආකාරය අනුව ආදායම්ලාභීන් ආදායම් පන්ති පහකට වර්ග කරනු ලැබේ.

එම ආදායම් පන්ති ආදායම් පංචමක ලෙස හැඳින්වේ

එම ආදායම් පන්ති පහත පරිදි ඉදිරිපත් කළ හැකිය

- 1. පහළ ආදායම් ලබන පන්තිය (පළමු වන පංචමකය)
- 2. පහළ මැදි ආදායම් ලබන පන්තිය (දෙවන පංචමකය)
- 3. මැදි ආදායම් ලබන පන්තිය (තෙවන පංචමකය)
- 4. මැදි ඉහළ ආදායම් ලබන පන්තිය (සිව් වන පංචමකය)
- 5. ඉහළ ආදායම් ලබන පංතිය (පස් වන පංචකය)

මුළු සාමාන්‍ය මාසික ආදායමෙන් එක් එක් ආදායම් පන්තියලට හිමි සාමාන්‍ය මාසික ආදායම ගණනය කරනු ලැබේ

ආදායම් පන්තිය	සාමාන්‍ය මාසික ආදායම
පහළ ආදායම් ලබන පන්තිය	8211
පහළ මැදි ආදායම් ලබන පන්තිය	16062
මැදි ආදායම් ලබන පන්තිය	23880
මැදි ඉහළ ආදායම් ලබන පන්තිය	35552
ඉහළ ආදායම් ලබන පන්තිය	98575

පංචමක අපකිරණ අනුපාතිකය =  $\frac{\text{ඉහළ ආදායම් ලබන පන්තියට හිමි සාමාන්‍ය මාසික ආදායම}}{\text{පහළ ආදායම් ලබන පන්තියට හිමි සාමාන්‍ය මාසික ආදායම}}$

පංචමක අපකිරණ අනුපාතිකය =  $\frac{98575}{8211} = 12$

පංචමක අපකිරණ අනුපාතිකයක් 12 යන්නෙන් අදහස් වන්නේ පහළ ආදායම් ලබන පන්තියේ සාමාන්‍ය ආදායම මෙන් දොළොස් ගුණයක සාමාන්‍ය ආදායමක් ඉහළ ආදායම් ලබන පන්තියට හිමිවන බවයි.

# ආර්ථික විද්‍යාව

## 11 වන පාඩම - video 07

### 1 දරිද්‍රතාව

# දරිද්‍රතාව

දරිද්‍රතාව යනු යම් පුද්ගලයෙකුට හෝ පුද්ගල සමූහයකට හෝ යහපත් පැවැත්මක් සඳහා අවශ්‍යවන අවම සුභසාධන මට්ටම නොමැතිවීමයි.

එනම් කිසියම් පාරිභෝජන හෝ ආදායම් මට්ටමකට හෝ නිවාස සෞඛ්‍ය අධ්‍යාපන පහසුකම් යන මානසික අවශ්‍යතා හා පවත්නා සමාජ ආර්ථික තත්ත්වයන් මත දේපල හා වෙනත් අයිතිවාසිකම් හුක්කිවීදීමේ අවම මට්ටම නොමැතිවීමයි.

දරිද්‍රතාවය දුක්ඛිත භාවය, විහීනතාවය, බල රහිත වීම, බැහැරකිරීම, දුප්පත්කම, දිළිඳුකම යන නම් වලින් ද හැඳින්වේ.

# දරිද්‍රතාවය මැනීම සඳහා පහත සඳහන් දර්ශක යොදාගත

- ජාතික දරිද්‍රතාව ඉම
- ජනගහන දරිද්‍රතා දර්ශකය
- ජාත්‍යන්තර දරිද්‍රතා ඉම
- මානව දරිද්‍රතා දර්ශකය
- පාරිභෝජන දරිද්‍රතා දර්ශකය
- දරිද්‍රතා අන්තර් දර්ශකය
- බහුමාන දරිද්‍රතා දර්ශකය
- වෙනත් දරිද්‍රතා දර්ශක

# ජාතික දරිද්‍රතාව ඉම

ජාතික දරිද්‍රතා ඉම යනුවෙන් අදහස් කරනුයේ මූලික අවශ්‍යතා සඳහා වැඩි වන වියදම පදනම් කරගත් ක්‍රමවේදයකට අනුව දෛනික ඒකපුද්ගල ආහාරමය ශක්ති පරිභෝජනය අවශ්‍යතා සහ ආහාර නොවන අත්‍යවශ්‍ය පරිභෝජන අවශ්‍යතා යන අවශ්‍යතාවයන් සපුරා ගැනීමට අදාළ වන නිශ්චිතව පිහිටුවා ඇති නිරපේක්ෂ දරිද්‍රතා රේඛාවකි. **2020 ජනවාරි මෙහි අගය එක් පුද්ගලයෙකුට මසකට රු5021 කී**

මෙය ගණනය කරනු ලබන්නේ පුද්ගලයකුට මසකට අවම වශයෙන් කායික ශක්තිය පවත්වාගෙන යාම සඳහා අවශ්‍ය කරන කැලරි ප්‍රමාණය මිලදී ගැනීම සඳහා වැය කරන වියදමත් ආහාර නොවන අවශ්‍යතා සඳහා වැය කරන මුදල සැලකිල්ලට ගනිමිනි.

දියුණු පුද්ගලයෙකුට දිළිඳු බවෙන් මිදීමට අවශ්‍ය කරන අවම පෝෂණ මට්ටම ලඟා කරගැනීමට අවශ්‍ය ආදායම ජාතික දරිද්‍රතා ඉම වශයෙන් හඳුන්වයි.

(එක් පුද්ගලයෙකුට දිනකට කැලරි කිලෝ 2030 ක් )

ජන හා සංඛ්‍යාලේඛන දෙපාර්තමේන්තුව මිල වෙනස්වීම් සඳහා යාවත්කාලීන කොට මාසිකව ජාතික දරිද්‍රතාවයෙහි වටිනාකම මූර්ත අගයක් ලෙස ප්‍රකාශයට පත්කරයි.

මෙම ජාතික දරිද්‍රතා ඉමට වඩා අඩු ආදායමක් උපයන පුද්ගලයන් දිළිත්දන් වශයෙන් හඳුන්වයි.



# ජනගහන දරිද්‍රතා දර්ශක

ජනගහන දරිද්‍රතා දර්ශක යනු දරිද්‍රතා ඉමට පහලින් සිටින දිළිඳු ජනගහන ප්‍රමාණය මුළු ජනසංඛ්‍යාවේ ප්‍රතිශතයක් ලෙස දැක්වීමයි.

ජනගහන දරිද්‍රතා දර්ශකය පහත ආකාරයට ගණනය කළ හැක

$$\text{ජනගහනය දර්ශකය} = \frac{\text{දරිද්‍රතා ඉමට පහලින් සිටින ජන කොටස}}{\text{මුළු ජනගහනය}}$$

# ජාත්‍යන්තර දරිද්‍රතා ඉම

2020 අප්‍රේල් 1 දිනට සංවර්ධනය වෙමින් පවතින රටවල් සම්බන්ධයෙන් දිනකට ඇමරිකානු ඩොලර් 1.9 එකට අඩු ආදායමකින් දිවි පෙවෙත රැකගන්නා ජන අනුපාතය වෙන් කර දක්වන රේඛාව ජාත්‍යන්තර දරිද්‍රතා ඉම යනුවෙන් හැඳින්වේ.

දියුණු රටවල් ජාත්‍යන්තර දරිද්‍රතාවය ගණනය කිරීමේදී දිනකට ආදායම ඇමරිකානු ඩොලර් 2.5 ට අඩු ආදායම් ලබන ජන සංඛ්‍යාව යොදා ගැනේ.

# ආර්ථික විද්‍යාව

## 11 වන පාඩම - video 08

### II දරිද්‍රතාව

# මානව දරිද්‍රතා දර්ශකය

මානව දරිද්‍රතා දර්ශකය අනුව ජීවත්වීමට ප්‍රමාණවත් ආදායමක් නොමැති කම වැනි පටු සංකල්පයකට වඩා පැතිකඩ කිහිපයක් සහිත පුළුල් සංකල්පයකි.

පුද්ගලයෙකුට අර්ථවත් ජීවිතයක් ගත කිරීම සඳහා ඇති ඉඩප්‍රස්ථා අහිමිවීම මානව දරිද්‍රතා වය යන්නෙන් අදහස් කෙරේ.

එක්සත් ජාතීන්ගේ සංවිධානය මානව දරිද්‍රතා වය මැනීම සඳහා ප්‍රධාන පැතිකඩ තුනක් සැලකිල්ලට ගනී.

- සෞඛ්‍ය සම්පන්න ජීවිතයක් නොමැති වීම.
- යහපත් ජීවන තත්වයක් නොලැබීම.
- දැනුම නොමැති වීම.

මානව දරිද්‍රතා වෙනි ස්වරූප දෙකකි

- ☐ සංවර්ධනය වන රටවල් සඳහා සැකසෙන මානව දරිද්‍රතා දර්ශකය
- ☐ සංවර්ධිත රටවල් සඳහා සැකසෙන මානව දරිද්‍රතා දර්ශකය



# පාරිභෝජන දරිද්‍රතා දර්ශකය

අවම දෛනික ඒකපුද්ගල ආහාරමය ශක්ති පරිභෝජන අවශ්‍යතා හා ආහාර නොවන අවශ්‍යතා පරිභෝජන ප්‍රමාණයන් මැන දැක්වීම පරිභෝජන දරිද්‍රතා දර්ශකයන් සිදුකෙරේ.

ආහාර හා ආහාර නොවන නිශ්චිත පරිභෝජන අවශ්‍යතා ප්‍රමාණයක් පදනම් කරගනිමින් කාලයත් සමග එහි පිරිවැය වෙනස සලකා බලා ඒ අනුව දරිද්‍රතාවේ වෙනස්කම් විශ්ලේෂණය කිරීම දර්ශකය මගින් සිදුකෙරේ.

පාරිභෝජන දරිද්‍රතාවයෙන් මනිනු ලබන්නේ පෝෂණ මට්ටමෙනි. ලෝක සෞඛ්‍ය සංවිධානය ඇස්තමේන්තුවලට අනුව වයස 20 - 30 අතර පුද්ගලයෙකුට දිනකට කැලරි 2500 ක ප්‍රෝටීන් හා ග්‍රෑම් 53 ප්‍රෝටීන් තුනක් පමණ ද අවශ්‍ය වේ.

නමුත් ලෝකයේ රටවල් පාරිභෝජන දරිද්‍රතාවය මැනීම සඳහා තම තමන්ට ආවේණික පෝෂණ මට්ටම් භාවිතා කරයි.

ඒ අනුව ශ්‍රී ලංකාවේ පෝෂණ පදනම් කරගත් කැලරි 2145

කුෂාන් විරහන්තුදිගේ

# දරිද්‍රතා අන්තර් දර්ශකය

පුද්ගලයෙකුට පාරිභෝජන දරිද්‍රතාවයෙන් මිදීමට අවශ්‍ය වන මුදල් ප්‍රමාණය දරිද්‍රතා අන්තර් දර්ශකය යන්නෙන් අදහස් කෙරේ.

$$\text{දරිද්‍රතා අන්තර් දර්ශකය} = \frac{\text{දිළිඳු පුද්ගලයෙකුගේ මුළු මාසික පාරිභෝජන වියදම්}}{\text{දරිද්‍රතා රේඛාවේ අගය අතර වෙනස}}$$

# බහුමාන දරිද්‍රතා දර්ශකය

ආදායම් පදනම් කරගත් සරල මිනුමක් ඔස්සේ දුගීභාවය මිනම් කරනවා වෙනුවට කුටුම්භ මට්ටමේ දී පුද්ගලයන්ට මුහුණ පෑමට සිදුවන විවිධාකාර වූ හිඟතාවයෙන් පදනම් කරගෙන දරිද්‍රතා මිනුම් කිරීම බහුමාන දරිද්‍රතා දර්ශකය සිදුවේ.

**සෞඛ්‍ය, අධ්‍යාපන, ජීවන තත්ත්වය** යන පුළුල් ක්ෂේත්‍ර 3 කට අදාල විහිනතාවය 10 පදනම් කරගනිමින් බහුමාන දරිද්‍රතා දර්ශකය පිළියෙල කර ඇත.

මේ විහිනතා සියල්ල කැටිකර අදාලද විහිනතා දර්ශකයේ අගය 30% ඉක්මවා ඇති කුටුම්භ දිළිඳු කුටුම්භ ලෙස හඳුනා ගැනේ.

බහුමාන දරිද්‍රතා දර්ශකය = ජනගහන දරිද්‍රතා දර්ශකයේ X විහිනතා දර්ශකය

## දරිද්‍රතාවයේ ස්වරූප දෙකක

- නිරපේක්ෂ දරිද්‍රතාවය
- සාපේක්ෂ දරිද්‍රතාවය

නිරපේක්ෂ දරිද්‍රතාවය යනු කිසියම් පුද්ගලයෙකුට හෝ කුටුම්භයකට මූලික අවශ්‍යතා සපුරා ගැනීමට ප්‍රමාණවත් ආදායමක් නොලැබෙන තත්වයකි.

ජාතික හා ජාත්‍යන්තර දරිද්‍රතා මගින් පෙන්වන්නේ නිරපේක්ෂ දරිද්‍රතාව.



# සාපේක්ෂ දරිද්‍රතාවය

සාපේක්ෂ දරිද්‍රතාවය යනු ආදායම් ව්‍යාප්තියේ විෂමතාවය හේතුකොට ගෙන ඇතැම් ජන කොටස් වලට අනෙක් ජන කොටස් වලට සාපේක්ෂව අඩු ආදායමක් ලබන තත්වයකි.

අඩු ආදායම් ලබන 40% මුළු ආදායමෙන් කොපමණ ප්‍රමාණයක් හිමිවේද යන්න මෙහිදී සලකා බැලේ.

සාපේක්ෂ දරිද්‍රතාව ආදායම් විෂමතාව තුළින් ඇතිවන දරිද්‍රතාවයකි.

- පාරිභෝජනය දරිද්‍රතාවය (ආදායම් දරිද්‍රතාවය)
- මානව දරිද්‍රතාවය

# ආර්ථික විද්‍යාව

## 11 වන පාඩම - video 09

### III දරිද්‍රතාව

# ශ්‍රී ලංකාවේ දරිද්‍රතාවය

ශ්‍රී ලංකාවේ නිරපේක්ෂ දරිද්‍රතාවය මනිනු ලබන්නේ පාරිභෝජන දරිද්‍රතාවය පදනම් කරගෙන එය ගණනය කිරීම සඳහා අවශ්‍ය ආදායම් හා වියදම් දත්ත සපයා ගනු ලබන්නේ ජන හා සංඛ්‍යා ලේඛන දෙපාර්තමේන්තුව මගින් වසර තුනකට වරක් පවත්වනු ලබන කුටුම්භ ආදායම් වියදම් සමීක්ෂණය මගින්ය ශ්‍රී ලංකාවේ පරිපාලන දිස්ත්‍රික් 25 ම ආවරණය වන අයුරින් මෑත කාලීනව මෙම සමීක්ෂණය පවත්වා ඇත්තේ 2016 වර්ෂයේදීය.

# ශ්‍රී ලංකාවේ දරිද්‍රතා උපහතීන්

සාක්ෂි සටහන් 133

අංශය, පළාත සහ දිස්ත්‍රික්කය අනුව දරිද්‍රතාවය පිළිබඳ දර්ශකයන්

අංශය / පළාත / දිස්ත්‍රික්කය	ජනගහන දරිද්‍රතා දර්ශකය (ප්‍රතිශතය) (ගෘහ ඒකක ආදායම් සහ වියදම් සමීක්ෂණ කාලවර්ෂයේදා අනුව)						දිළිඳු ගෘහ ඒකක (ප්‍රතිශතය)			අන්තර් දරිද්‍රතා දර්ශකය (%)		
	1995/96	2002	2006/07	2009/10	2012/13	2016	2009/10	2012/13	2016	2009/10	2012/13	2016
	<b>ශ්‍රී ලංකාව</b>	<b>28.8</b>	<b>22.7</b>	<b>15.2</b>	<b>8.9</b>	<b>6.7</b>	<b>4.1</b>	<b>7.0</b>	<b>5.3</b>	<b>3.1</b>	<b>1.7</b>	<b>1.2</b>
<b>අංශය</b>												
නාගරික	14.0	7.9	6.7	5.3	2.1	1.9	3.8	1.5	1.3	1.2	0.3	0.3
ග්‍රාමීය	30.9	24.7	15.7	9.4	7.6	4.3	7.5	6.0	3.3	1.8	1.4	0.6
එකු	38.4	30.0	32.0	11.4	10.9	8.8	8.9	8.8	6.8	2.1	1.6	1.2
<b>පළාත</b>												
බස්නාහිර	16.3	10.8	8.2	4.2	2.0	1.7	3.0	1.5	1.2	0.8	0.4	0.3
මධ්‍යම	36.2	25.1	22.3	9.7	6.6	5.4	8.2	5.1	4.1	1.8	1.0	0.9
දකුණු	32.6	27.8	13.8	9.8	7.7	3.0	7.5	6.3	2.3	1.8	1.4	0.4
උතුරු	ලැ.හො.	ලැ.හො.	ලැ.හො.	12.8	10.9	7.7	10.0	8.8	6.3	2.1	2.3	1.1
නැගෙනහිර	ලැ.හො.	ලැ.හො.	10.8	14.8	11.0	7.3	12.4	8.0	5.3	3.2	2.1	1.2
වයඹ	27.7	27.3	14.6	11.3	6.0	2.7	8.2	4.5	2.1	2.4	1.1	0.4
උතුරු මැද	24.7	21.5	14.2	5.7	7.3	3.3	4.6	6.1	2.4	1.0	1.0	0.5
උතුර	46.7	37.2	27.0	13.7	15.4	6.5	12.0	13.5	5.4	2.4	2.6	0.7
සබරගමුව	41.7	33.6	24.2	10.6	8.8	6.7	8.7	6.6	5.1	2.1	1.5	1.1

	2016 %
ශ්‍රී ලංකාව	4.1
නාගරික	1.9
ග්‍රාමීය	4.3
වතු	8.8
දර්ශනාත්මක අඩුම පළාත්	
බස්නාහිර	1.7
වයඹ	2.7
දකුණ	3.0
දර්ශනාත්මක වැඩිම පළාත්	
උතුර	7.7
නැගෙනහිර	7.3
සබරගමුව	6.7

	2016 %
දර්ශනාත්මක අඩුම දිස්ත්‍රික්ක	
කොළඹ	0.9
මන්නාරම	1.0
හම්බන්තොට	1.2
දර්ශනාත්මක වැඩිම දිස්ත්‍රික්ක	
කිලිනොච්චි	18.2
මුලතිව්	12.7
මඩකලපු	11.3

# දිස්ත්‍රික් මට්ටමින්

අඩුම දරිද්‍රතා අනුපාතය **0.9%** ලෙස කොළඹ දිස්ත්‍රික්කයෙන් වාර්තා කරන අතර වැඩිම දරිද්‍රතා අනුපාතිකය **18.2%** කිලිනොච්චි දිස්ත්‍රික්කයෙන් වාර්තා කරයි.

# පළාත් වශයෙන්

අඩුම දරිද්‍රතාවය අනුපාතිකය **0.9%** බස්නාහිර පළාතෙන් වාර්තා කරන අතර ඉහළම දරිද්‍රතා අනුපාතය වන **7.7%** උතුර පළාතෙන් වාර්තාවේ.

# අංශයන් වශයෙන්

සමස්තයක් ලෙස ගත් විට ශ්‍රී ලංකාවේ **2016** වර්ෂයේ නාගරික අංශයේ දරිද්‍රතාව අනුපාතිකය **1.9%** ද ග්‍රාමීය අංශයේ අනුපාතිකය **4.3%** වන අංශයේ **8.8%** වේ.

# ශ්‍රී ලංකාවේ දරිද්‍රතාවයේ ප්‍රදේශීය වෙනස්කම් ඇතිවීම කෙරෙහි බලපාන හේතු

- ආර්ථික වර්ධනය පහළ මට්ටමක පැවතීම.
- ජනසංඛ්‍යාව වර්ධනය වීම.
- ස්වභාවික විපත්.
- යටිතල පහසුකම් දුර්වල වීම.
- අයහපත් රාජ්‍ය පරිපාලනය.
- අධ්‍යාපන සෞඛ්‍ය සේවා දුර්වලවීම.
- වෙළඳපලට පිවිසීමේ බාධා.
- කුටුම්භවල විශාලත්වය.
- පෝෂණ මට්ටම් වල විෂමතා.
- සංස්කෘතික බලපෑම්.
- අභ්‍යන්තර ගැටුම්

# ශ්‍රී ලංකාවේ දරිද්‍රතාවය කෙරෙහි පහත සාධක බලපායි

## ප්‍රදේශීය සාධක

- නාගර හා වෙළෙඳපොළ අතර සබඳතාවය අඩවීම.
- යුද ගැටුම් හා වාර්ෂික අරගල.
- කෘෂිකර්මය ප්‍රධාන රැකියා මූලාශ්‍රයක් වීම.

## ආංශික සාධක

- අධ්‍යාපනයේ ගුණාත්මක බව පහළ මට්ටමක පැවතීම.
- කෘෂිකර්මාන්තයේ ඵලදායිතාවය පහළ අගයක් ගැනීම.

## කුටුම්භ සාධක

- පවුලේ වැඩි දරුවන් සංඛ්‍යාවක් සිටීම.
- අඩු අධ්‍යාපන මට්ටම පැවතීම.
- උරුමයන් වත්කම් අඩුවීම.
- මත්ද්‍රව්‍ය සඳහා ඇබ්බැහි වීම



# ශ්‍රී ලංකාවේ දරිද්‍රතාවය අවම කිරීමට ගත හැකි ක්‍රියාමාර්ග

දිළිඳු ජන කොටස් වල ජීවන තත්ත්වය උසස් කිරීම අවස්ථාව පුළුල් කිරීම

- රැකියා අවස්ථා බහුල කිරීම.
- සෞඛ්‍ය පහසුකම් සැපයීම.
- යටිතල පහසුකම් සැපයීම.
- කුඩා පරිමාණ ව්‍යාපාර ශක්තිමත් කිරීම.
- විවිධ සුබසාධන වැඩසටහන් ක්‍රියාත්මක කිරීම.

තීරණ ගැනීමේ ක්‍රියාවලියට සහභාගී වන ජන කොටස් සවිබලගැන්වීම්

- රාජ්‍ය පරිපාලනය පහසු කිරීම.
- නෛතික ක්‍රියාමාර්ග සඳහා ප්‍රවේශ වීමට ඇති හැකියාව පුළුල් කිරීම.
- තොරතුරු ලබාගැනීමේ හැකියාව පුළුල් කිරීම.

අන්‍යාරක්ෂිත තත්වයෙන් ආරක්ෂාවීමට අවශ්‍ය රැකවරණය ලබාදීම

- බෝවන රෝග පාලනය.
- රක්ෂණ ආවරණ ලබාදීම.
- ප්‍රාග්ධන ආරක්ෂණ

# ආර්ථික විද්‍යාව

## 11 වන පාඩම - video 10

### ජනගහනය I

# ජනගහනය

ජනගහනය ගතික ප්‍රභවයකි එය නිරන්තරයෙන් වෙනස් වේ.  
ජනගහනය තීරණය කරන ප්‍රධාන සාධක තුනකි

- උපත්
- මරණ
- සංක්‍රමණ

## උපත්

උපත් යනු යම් ජන සංඛ්‍යාවකට උපදින සජීවී උපත් ප්‍රමාණයයි.

## දළ උපත් අනුපාතිකය

නිශ්චිත වර්ෂයක මධ්‍ය වාර්ෂික ජන සංඛ්‍යාවෙන් දහසකට ඇතිවන සජීවී උපත් සංඛ්‍යාව දළ උපත් අනුපාතිකය ලෙස හැඳින්වේ.

$$\text{දළ උපත් අනුපාතිකය} = \frac{\text{සජීවී උපත් සංඛ්‍යාව}}{\text{මධ්‍ය වාර්ෂික ජනගහනය}} \times 1000$$

# දළ මරණ අනුපාතිකය

මරණ අනුපාතිකය යනුවෙන් අදහස් කරන්නේ නිශ්චිත වර්ෂයක මධ්‍ය වාර්ෂික ජන සංඛ්‍යාවෙන් පුද්ගලයින් දහසකට සිදුවන මරණ සංඛ්‍යාව දළ මරණ අනුපාතිකයයි.

$$\text{දළ මරණ අනුපාතිකය} = \frac{\text{මරණ සංඛ්‍යාව}}{\text{මධ්‍ය වාර්ෂික ජනගහනය}} \times 1000$$

# ස්වභාවික වර්ධනය

ස්වභාවික වර්ධනය යනුවෙන් අදහස් කරන්නේ නිශ්චිත කාල පරිච්ඡේදයක් තුළ සිදු වූ උපත් හා මරණ සංඛ්‍යාවේ වෙනසයි. ස්වභාවික වර්ධන අනුපාතිකය පහත පරිදි ගණනය කළ හැක ස්

$$\text{ස්වභාවික වර්ධන අනුපාතිකය} = \frac{\text{උපත්} - \text{මරණ}}{\text{මධ්‍ය වාර්ෂික ජනගහනය}} \times 100$$

# සංක්‍රමණය

සංක්‍රමණය යනු පදිංචිය වෙනස් කිරීම සඳහා එක් ප්‍රදේශයකින් තවත් ප්‍රදේශයකට කෙරෙන ස්ථාන මාරුවයි.

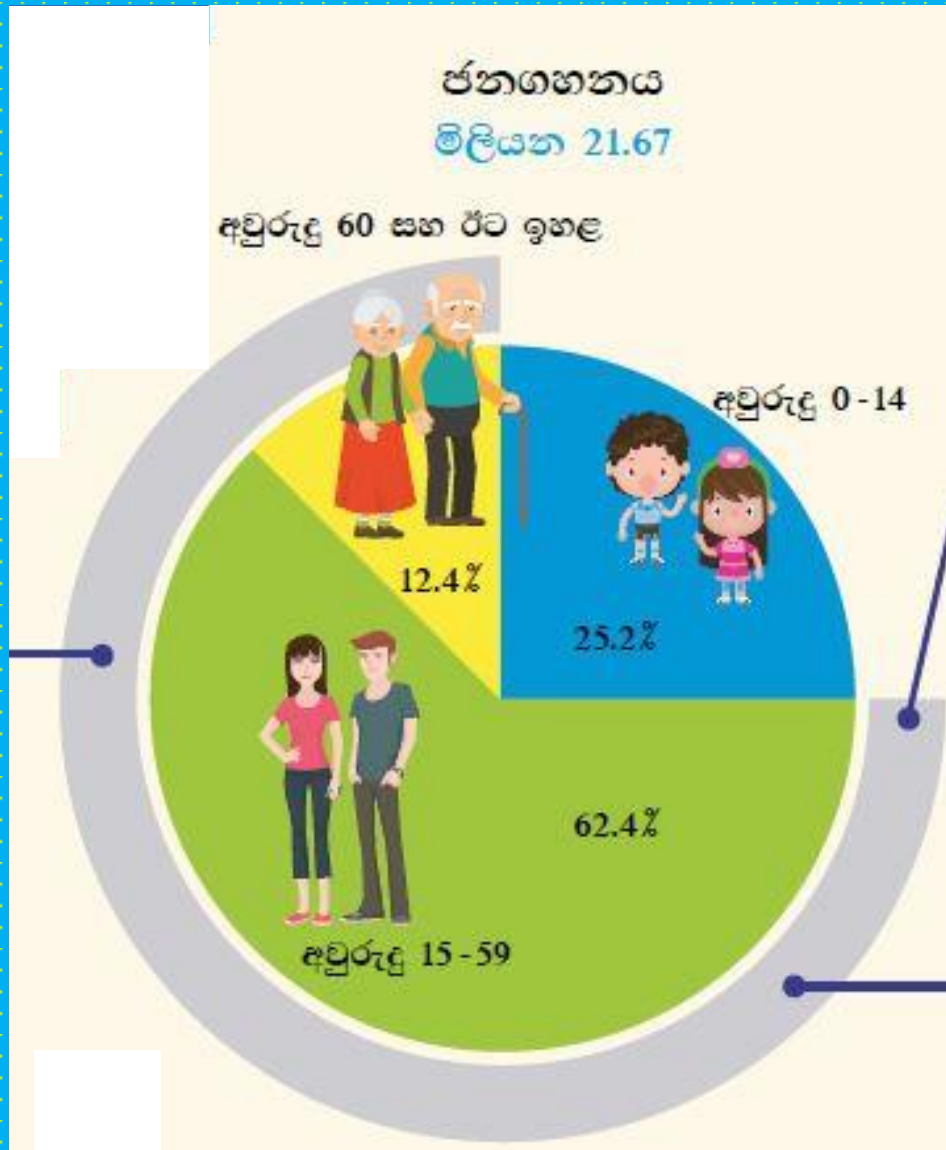
රටවල් අතර කෙරෙන අන්තර්ජාතික සංක්‍රමණයේදී රටකට ඇතුළු වීම ආගමන ලෙසත් රටකින් වෙනත් රටකට පිටවීම විගමන ලෙස හැඳින්වේ.

මෙම ආගමන විගමන අඩු කිරීම මගින් ශුද්ධ සංක්‍රමණ ලබාගත හැක.

ශුද්ධ සංක්‍රමණ මුළු ජන සංඛ්‍යාවෙන් **1000** කට කොපමණදැයි දැක්වූ විට එය ශුද්ධ සංක්‍රමණ අනුපාතිකය ලෙස හැඳින්වේ.

$$\text{ශුද්ධ සංක්‍රමණ අනුපාතිකය} = \frac{\text{ආගමන වූ ජනසංඛ්‍යාව} - \text{විගමන වූ ජන සංඛ්‍යාව}}{\text{මධ්‍ය වාර්ෂික ජනගහනය}} \times 1000$$

# 2018 වර්ෂය



# පසු ගිය දශක කිහිපය තුළ ශ්‍රී ලංකාවේ ජනගහන ව්‍යාප්තිය ඇති වූ වෙනස් වීම

- ජනගහන වර්ධන වේගය පහළ වැටීම
- වයස් ව්‍යුහය විශාල වශයෙන් වෙනස්කම් සිදුවීම
- ළමා ජනගහන ප්‍රතිශතය අඩුවෙමින් පැවතීම
- දළ උපත් හා දළ මරණ අනුපාතිකය පහළ වැටීම
- ආයු අපේක්ෂණය ඉහළ අගයක් ගැනීම

# ජනගහන ව්‍යාප්තියේ වයස් ව්‍යුහයේ ඇතිවන වෙනස්කම් නිසා පහත ප්‍රතිවිපාකවලට මුහුණ පෑමට සිදුවේ

- ශ්‍රම බලකාය පහළ වැටීම
- යැපුම් අනුපාතිකය ඉහළ යාම
- ශ්‍රම ඵලදායිතාවය අඩුවීම
- රජයේ වර්තන වියදම් ඉහළ යාම
- අයවැය නිඟය වැඩිවීම

# ආර්ථික විද්‍යාව

## 11 වන පාඩම - video 11

### ජනගහනය II

දේශක - කූෂාන් චිරහන්තැදිගේ  
BA (sp) Economics (SUSL)



# ශ්‍රී ලංකාවේ ජනගහනය ආංශික සංයුතිය ප්‍රජාවේද්‍යාත්මක ව දැක්විය හැකි ආකාර

## 01. ස්ත්‍රී පුරුෂ භාවය අනුව

- ස්ත්‍රී පුරුෂ භාවය අනුව ජනගහනය ගණනය කිරීමේදී පුමිතිරි අනුපාතිකය යොදාගනී.
- පුමිතිරි අනුපාතිකය යනු යම් ජන සංඛ්‍යාවකට ස්ත්‍රී 100 දෙනෙකුට සිටින පුරුෂයින් සංඛ්‍යාව කොපමණ ද යන්නයි.
- පුමිතිරි අනුපාතිකය පහත පරිදි ගණනය කරයි. බෙදීම

$$\text{සමස්ත පුමිතිරි අනුපාතිකය} = \frac{\text{මධ්‍ය වාර්ෂික පුරුෂ සංඛ්‍යා}}{\text{මධ්‍ය වාර්ෂික ස්ත්‍රීන් සංඛ්‍යාව}} \times 100$$

## 02. වයස් සංයුතිය අනුව

වයස් සංයුතිය යනු වයස් කාණ්ඩ අනුව ජනසංඛ්‍යාව වෙන්කර දැක්වීමයි.

විග්‍රහ කිරීමේ පහසුව සඳහා බොහෝ රටවල් පහත පරිදි ජන සංඛ්‍යාව කාණ්ඩ තුනකට වෙන් කරයි

- ළමා ජනගහනය (අවුරුදු **15**ට අඩු)
- වැඩ කරන වයස් ජනගහනය (අවුරුදු **15 – 59** අතර)
- වයස්ගත ජනගහනය (අවුරුදු **60** ට වැඩි)

**ජනගහන සංඛ්‍යාව (අ)**

මධ්‍ය වාර්ෂික ජනගහනය ('000) (2018)	:	21,670
වයස් කාණ්ඩ අනුව ව්‍යාප්තිය ('000) (2018)		
අවු 0 - 14	:	5,470
අවු 15 - 64	:	14,499
අවු 65 සහ ඊට වැඩි	:	1,701
ජනගහන ඝනත්වය වර්ග කි.මී. ට පුද්ගලයින් (2018)	:	346
දළ උපත් අනුපාතය ජනගහනය 1,000 කට (2018)	:	15.1
දළ මරණ අනුපාතය ජනගහනය 1,000 කට (2018)	:	6.4
ස්වාභාවික වර්ධන වේගය ජනගහනය 1,000 කට (2018)	:	8.7
ලදරු මරණ අනුපාතය සර්වි උපත් 1,000 කට (2015)	:	8.5
යැපීම් අනුපාතය (2018)	:	49.4%
සාමාන්‍ය ගෘහ ඒකකයක සාමාජික සංඛ්‍යාව (2016) (ආ)	:	3.8

**උපයෝගී ජීවිත අපේක්ෂාව (2017)** : අවු 75.5

**වයස අවුරුදු 60 ට වැඩි ජන සංඛ්‍යාව වසර 2050 වන විට 68.6% වන අතර වසර 2100 වනවිට සියයට 40 දක්වා වැඩි වෙතැයි අපේක්ෂා කෙරේ. (එ.ජ.සංවිධානය)**

වයස ව්‍යුහයේ ඇතිවී තිබෙන පරිවර්තන හේතුවෙන් වැඩ කරන වයසේ පසුවන ජනගහනයේ ප්‍රතිශතය යැපෙන්නන්ගේ ප්‍රතිශතයට වඩා සැලකිය යුතු ඉහළ අගයක් ගන්නා අතර එය ආර්ථික වර්ධනය සඳහා හිතකර තත්ත්වය බව හඳුනාගෙන ඇති. නමුත් ජනගහනය වේගයෙන් වියපත් වීම නිසා මෙම තත්ත්වය වැඩි කාලයක් ගතවීමට පෙර විශැකී යනු ඇත

ප්‍රජා විද්‍යාත්මක සංක්‍රාන්තිය යනුවෙන් අදහස් කරනුයේ රටකට හෝ ප්‍රදේශයකට හෝ කාලයක් තුළ නොවෙනස්ව ඉහළ මට්ටමක පැවැති උපත් හා මරණ අනුපාතිකය යම් කාලයකදී වෙනස්වීමට පටන් ගෙන ක්‍රමයෙන් අඩුවී නැවත පහත මට්ටමකට නොවෙනස්ව පවතින තත්වයට පත්වීමයි.

## බොහෝවිට ප්‍රජාවිද්‍යාත්මක සංක්‍රාන්තිය අදියර 4කි

1. උපත් අනුපාතිකය හා මරණ අනුපාතිකය ඉහළ මට්ටමක පවතී (ස්භාවික වර්ධන වේගය අඩු)
2. උපත් අනුපාතිකය ඉහළ මට්ටමක පවතී මරණ අනුපාතිකය ක්‍රමයෙන් පහළ බසී (ස්වභාවික වර්ධනය ක්‍රමයෙන් වැඩි වේ)
3. උපත් අනුපාතිකය ක්‍රමයෙන් පහළ බසී මරණ අනුපාතිකය පහළ බැස ඇත (ස්භාවික වර්ධනය ක්‍රමයෙන් අඩුවේ)
4. උපත් හා මරණ අනුපාතිකය දෙකම පහත් මට්ටමක නොවෙනස්ව පවතී (ස්වභාවික වර්ධන වේගය අඩුවේ)

ආර්ථික වශයෙන් ඉතා ඉහළ මට්ටමකට ළඟා නොවී සිටිය දී ශ්‍රී ලංකාවේ ප්‍රජා විද්‍යාත්මක සංක්‍රාන්තිය අදියර තුන දක්වා සිදුවී තිබේ.

**2000** වර්ෂය වන විට ශ්‍රී ලංකාවේ ප්‍රජා විද්‍යාත්මක සංක්‍රාන්තිය තෙවන අදියරේ අවසාන අවස්ථාවට ළඟා වී තිබුණද **2006/07** ශ්‍රී ලංකා ප්‍රජා විද්‍යාත්මක හා සෞඛ්‍ය සමීක්ෂණ වාර්තාවට සාඵලායතා අනුපාතිකය නැවතත් වැඩි වී ඇති බැවින් ශ්‍රී ලංකාවේ ප්‍රජා විද්‍යාත්මක සංක්‍රාන්තිය ආපසු හැරීමක් දැකිය හැකි.

නමුත් **2008** වර්ෂයේ දී මරණ අනුපාතිකය ඉහළ මට්ටමක පවතින අතර උපත් අනුපාතිකය අඩු වෙමින් පැවතීම ස්වභාවික වර්ධන අනුපාතිකය අඩු වීම දැකිය හැකිය.

සුභසාධනය, අධ්‍යාපනය හා සෞඛ්‍යය සඳහා දශක කිහිපයක් පුරා කරන ලද ආයෝජන හේතුවෙන් ආයු අපේක්ෂාව ඉහළ යාම හා සිග්‍රයෙන් පහළ යන සාඵලායතා අනුපාතය සහ ශ්‍රී ලංකාවට අනන්‍ය ජනවිකාගත ලක්ෂණ හේතුවෙන් මෙරට දකුණු ආසියානු කලාපයේ විශේෂ රටක් ලෙස හඳුනාගෙන තිබේ.



# යැපුම් අනුපාතිකය

කිසියම් රටක වැඩ කරන වයසේ පුද්ගලයන් සිය දෙනෙකුට සාපේක්ෂව යැපෙන්නන් කොපමණ සංඛ්‍යාවක් වේද යන්න පිළිබිඹු කරන අගය යැපුම් අනුපාතිකය වේ.

$$\text{ලමා යැපුම් අනුපාතිකය} = \frac{\text{අවුරුදු 0 - 14 ක් අතර ජන සංඛ්‍යාව}}{\text{අවුරුදු 15 - 59 අතර ජන සංඛ්‍යාව}} \times 100$$

$$\text{වැඩිහිටි යැපුම් අනුපාතිකය} = \frac{\text{අවුරුදු 60 හෝ ඊට වැඩි ජන සංඛ්‍යාව}}{\text{අවුරුදු 15 - 59 අතර ජන සංඛ්‍යාව}} \times 100$$

$$\text{මුළු යැපුම් අනුපාතිකය} = \text{ලමා යැපුම් අනුපාතිකය} + \text{වැඩිහිටි යැපුම් අනුපාතිකය}$$

# ආර්ථික විද්‍යාව

## 11 වන පාඩම - video 12

ශ්‍රීම බලකාය

# ශ්‍රම බලකාය

යම් නිශ්චිත කාල සීමාවක් තුළ වැටුපක් හෝ වෙනත් ආර්ථික ප්‍රතිලාභයක් හෝ අපේක්ෂාවෙන් ආර්ථික වටිනාකමක් ඇති භාණ්ඩ හා සේවා නිෂ්පාදනය කිරීම සඳහා ශ්‍රමය සපයන සහ සැපයීමට අපේක්ෂා කරන අවම හා උපරිම වයස් සීමාවන් තුළ සිටින සියලු ම පුද්ගලයන්ගේ එකතුව ශ්‍රම බලකාය යනුවෙන් හැඳින්වේ.

වඩාත් සරල ව පවසන්නේ නම් ශ්‍රම බලකාය යනු කිසියම් රටක කිසියම් කාලයක් තුළ (සලකා බලන කාලය තුළ) සේවා නියුක්ත ව සහ සේවා වියුක්තව සිටින දෙපිරිසෙහි එකතුව යි.

ශ්‍රම බලකාය ගණනය කිරීමේදී ලෝකයේ විවිධ රටවල් විවිධ වයස් සීමාවන් යොදා ගනියි.



ශ්‍රී ලංකාවේ ජන හා සංඛ්‍යා ලේඛන දෙපාර්තමේන්තුව ශ්‍රම බලකාය ගණනය කරන ආකාරය පහත දැක්වේ.

මුළු ජනගහනයෙන් වයස අවු. 15 හා ඊට වැඩි සියළුදෙනා X X X

අඩුකලා

විශ්‍රාමිකයන්

X X X

ගෘහණියන්

X X X

පූර්ණ කාලීන සිසුන්

X X X

පූර්ණ ආබාධිතයන්

X X X

ස්ව කැමැත්තෙන් රැකියා නොකරන අය

X X X

(X X X)

ශ්‍රම බලකාය (වයස අවු. 15 හා ඊට වැඩි සක්‍රීය ජනගහනය)

X X X

ශ්‍රී ලංකාවේ මුළු ජනගහනයෙන් වයස අවුරුදු 15 හා ඊට වැඩි ජන සංඛ්‍යාව වැඩ කළ හැකි වයසේ ජනගහනය ලෙස හැඳින්වෙන අතර එම වයසේ පරාසය තුළ සිටින ජන සංඛ්‍යාවෙන් ගෘහණියන්, පුරුණ කාලීන ශිෂ්‍යයන්, විශ්‍රාමිකයන් ,මහළු අය, බෙලහීන හෝ ආබාධිත අය හෝ , ස්ව කැමැත්තෙන් සේවා විසුක්ක වූවන් අඩු කළ විට ඉතිරි වන ජන සංඛ්‍යාව ශ්‍රම බලකාය යනුවෙන් හැඳින්වේ.

# ශ්‍රම බලකාය සහභාගිත්ව අනුපාතය

ශ්‍රම බලකාය වැඩ කළ හැකි වයසේ ජන සංඛ්‍යාවේ ප්‍රතිශතයක් ලෙස දැක්වීම ශ්‍රම බලකාය සහභාගිත්ව අනුපාතය ලෙස හැඳින්වේ.

$$\text{ශ්‍රම බලකාය සහභාගිත්ව අනුපාතය} = \frac{\text{ශ්‍රම බලකාය}}{\text{වැඩ කළ හැකි වයසේ ජනගහනය}} \times 100$$

# ශ්‍රී ලංකාවේ ශ්‍රම බලකායේ මෑත කාලීන ව දැකිය හැකි ලක්ෂණ කීපයක් පහත දැක්වේ.

- වැඩ කළ හැකි වයසේ ජනගහනය අඩු වීම
- ශ්‍රම බලකාය සහභාගිත්ව අනුපාතය ඉහළ යාම
- කාන්තාවන්ගේ ශ්‍රම සහභාගිත්ව අනුපාතය ඉහළ යාම
- කාන්තාවන්ට සාපේක්ෂ ව පිරිමි ශ්‍රම සහභාගිත්ව අනුපාතය ඉහළ අගයක් ගැනීම

**ජනගහනය සහ ශ්‍රම බලකාය**

වර්ෂය	මධ්‍ය වාර්ෂික ජනගහනය '000	දළ උපන් අනුපාතිකය (පුද්ගලයින් දහසකට)	දළ මරණ අනුපාතිකය (පුද්ගලයින් දහසකට)	උපතේ දී ජීවිත අපේක්ෂාව අවුරුදු		සාක්ෂරතා අනුපාතිකය (%) (අ)	ශ්‍රම බලකා සහභාගිත්ව අනුපාතිකය (%) (අා)(අඃ)			සේවා විද්‍යුක්ති අනුපාතිකය (%) (අා)(අඃ)		
				පුරුෂ	ස්ත්‍රී		මුළු	පුරුෂ	ස්ත්‍රී	මුළු	පුරුෂ	ස්ත්‍රී
2015	20,966 (ම)(ක)	16.0 (ක)	6.3 (ක)	-	-	93.2	53.8 (එ)(ඵ)	74.7 (එ)(ඵ)	35.9 (එ)(ඵ)	4.7 (එ)(ඵ)	3.0 (එ)(ඵ)	7.6 (එ)(ඵ)
2016	21,203 (ම)(ක)	15.6 (ක)	6.2 (ක)	-	-	93.1	53.8 (එ)(ඵ)	75.1 (එ)(ඵ)	35.9 (එ)(ඵ)	4.4 (එ)(ඵ)	2.9 (එ)(ඵ)	7.0 (එ)(ඵ)
2017	21,444 (ම)(ක)	15.2 (ක)	6.5 (ක)	-	-	92.6	54.1 (එ)(ඵ)	74.5 (එ)(ඵ)	36.6 (එ)(ඵ)	4.2 (එ)(ඵ)	2.9 (එ)(ඵ)	6.5 (එ)(ඵ)
2018 (ක)	21,670 (ම)	15.1	6.4	-	-	-	51.8 (එ)(ඵ)	73.0 (එ)(ඵ)	33.6 (එ)(ඵ)	4.4 (එ)(ඵ)	3.0 (එ)(ඵ)	7.1 (එ)(ඵ)



# ආර්ථික විද්‍යාව

## 11 වන පාඩම - video 13

සේවා නියුක්තිය,  
සේවා විනිශ්චය

දේශක - කුමන් විරහන්තැදිගේ  
BA (sp) Economics (SUSL)

# සේවා නියුක්තිය යනු

ජන හා සංඛ්‍යා ලේඛන දෙපාර්තමේන්තු නිර්වචනයට අනුව සේවා නියුක්තිය යනු සමීක්ෂණය පවත්වනු ලබන දිනට පෙර සතිය තුළ කිසියම් පුද්ගලයකු අවම වශයෙන් පැයක් වත් යම් ආර්ථික ක්‍රියාවලියකට දායක වීම යි.

සරල ව පැවසුවහොත් සේවා නියුක්තිය යනු වැටුපක් හෝ වෙනත් ආර්ථික ප්‍රතිලාභයක් හෝ අපේක්ෂාවෙන් කිසියම් පුද්ගලයකු ඵලදායී ආර්ථික කටයුත්තක් නිරත වීමයි.

රටක සේවා නියුක්ත පුද්ගලයන් ප්‍රධාන වශයෙන් කොටස් 4කට බෙදිය හැකිය.

1. රාජ්‍ය හා පෞද්ගලික අංශයේ සේවකයන්
2. සේව්‍යයන්
3. ස්වයං රැකියාවල නිරත වන්නන්
4. ගෙවීමක් (වැටුපක්) නොලබන පවුලේ ශ්‍රමිකයන්

සේවා නියුක්ත ජන සංඛ්‍යාව ශ්‍රම බලකායේ ප්‍රතිශතයක් වශයෙන් දැක්වීම සේවා නියුක්ති අනුපාතිකය ලෙස හැඳින්වේ.

$$\text{සේවා නියුක්ති අනුපාතය} = \frac{\text{සේවා නියුක්ත ජන සංඛ්‍යාව}}{\text{ශ්‍රම බලකාය}} \times 100$$

උග්‍ර ජේවා නියුක්තිය යනු ශ්‍රම සම්පත පූර්ණ ලෙස ජේවා නියුක්ත නොවීමයි

උග්‍ර ජේවා නියුක්තිය ඇති විය හැකි ආකාර දෙකකි.

1. දෘශ්‍ය උග්‍ර ජේවා නියුක්තිය
2. අදෘශ්‍ය උග්‍ර ජේවා නියුක්තිය

- දෘශ්‍ය උග්‍ර ජේවා නියුක්තිය යනු ප්‍රමාණවත් පැය ගණනක් වැඩ නොමැති වීමයි.

- අදෘශ්‍ය උග්‍ර ජේවා නියුක්තිය යනු නිපුණතා මට්ටමට වඩා අඩු නිපුණතා මට්ටමේ රැකියාවක නිරත වීම යි

නිදසුන් : උපාධිධාරියකු කාර්යාලය ක ලිපිකරුවකු වශයෙන් ජේවය කිරීම



# ශ්‍රී ලංකාවේ උගත සේවා නියුක්තිය කෙරෙහි පහත සඳහන් හේතු බලපා ඇතී

- රැකියා ඉල්ලුම්කරුවන්ගේ සුදුසුකම් හා හැකියාවන් ශ්‍රම වෙළෙඳපොළෙහි අවශ්‍යතාවන් සමග නොගැළැපීම
- ශ්‍රම වෙළෙඳපොළට අවශ්‍ය නිපුණතා බිහි කිරීමට රජය අපොහොසත් වීම
- ශ්‍රම බලකායේ වර්ධනයට සාපේක්ෂ ව ආර්ථික වර්ධනය වේගවත් නොවීම
- ආයතන තුළ අවශ්‍ය ප්‍රමාණයට වඩා ශ්‍රමිකයන් රඳවා ගැනීම

# ශ්‍රී ලංකාවේ පවතින උගත සේවා නියුක්ති තත්ත්වය නිසා පහත සඳහන් ප්‍රතිවිපාකවලට මුහුණ පා ඇති

- ආර්ථිකයේ නිෂ්පාදනය අඩු වීම
- ශ්‍රමය අපතේ යාම
- ආදායම් ව්‍යාප්ති විෂමතා ඇති වීම
- ශ්‍රමයේ ඵලදායිතාව අඩු වීම
- දරිද්‍රතාවට මුහුණ පෑම
- සමාජ විරෝධී ක්‍රියාවන් ඇති වීම

සේවා විද්‍යාත්මක යනු ආර්ථික ප්‍රතිලාභයක් අපේක්ෂාවෙන් කිසියම් ආර්ථික කටයුත්තකට ශ්‍රමය සැපයීමට කැමැත්තෙන් සිටියත් ඒ සඳහා අවස්ථාවක් නොමැති තත්ත්වයකි.

## සේවා විද්‍යාත්මකයේ ප්‍රභේද 4කි

1. වාරික සේවා විද්‍යාත්මක (උදා - කෘෂිකාර්මික කටයුතු වලදී ඇතිවේ)
2. සාර්ථක සේවා විද්‍යාත්මක(උදා - රැකියා අතර මාරු වන විට ඇති වේ)
3. ව්‍යුහමය සේවා විද්‍යාත්මක(උදා - තාක්ෂණය වෙනස් වීම් නිසා ඇතිවේ)
4. චක්‍රීය සේවා විද්‍යාත්මක(උදා - ව්‍යාපාර චක්‍ර දොළනයන් නිසා ඇතිවේ)

# වියුක්ත අනුපාතිකය

සේවා වියුක්ත ජන සංඛ්‍යාව ශ්‍රම බලකායේ ප්‍රතිශතයක් ලෙස දැක්වීම සේවා වියුක්ත අනුපාතිකයයි.

$$\text{සේවා වියුක්ති අනුපාතය} = \frac{\text{සේවා වියුක්ත ජන සංඛ්‍යාව}}{\text{ශ්‍රම බලකාය}} \times 100$$

# ශ්‍රී ලංකාවේ සේවා විද්‍යාත්මක අනුපාතිකය හා එහි වෙනස් වීම් පහත සඳහන් පරිදි දැක්විය හැකි යි

- ශ්‍රී ලංකාවේ සේවා විද්‍යාත්මක අනුපාතිකය සාපේක්ෂ වශයෙන් පහළ මට්ටමක පැවතීම
- උගත් කරුණු කොටස් අතර සේවා විද්‍යාත්මක අනුපාතිකය ඉහළ මට්ටමක පැවතීම
- ග්‍රාමීය අංශයේ සේවා විද්‍යාත්මක සාපේක්ෂ වශයෙන් ඉහළ අගයක් ගැනීම
- ස්ත්‍රී සේවා විද්‍යාත්මක සාපේක්ෂ වශයෙන් ඉහළ අගයක් ගැනීම

# ශ්‍රී ලංකාවේ සේවා විද්‍යාත්මක කෙරෙහි බලපාන හේතු කීපයකි

- රැකියා ඉල්ලුම් කරන්නන්ගේ සුදුසුකම් හා හැකියාවන් ශ්‍රම වෙළෙඳපොළ අවශ්‍යතාවන් සමග නොගැලපීම
- රැකියාවේ ගරුත්වය හා පිළිගැනීම වැනි කරුණු නිසා පෞද්ගලික අංශයේ රැකියාවලට යොමු නොවී රාජ්‍ය අංශයේ රැකියා ලැබෙන තුරු බලා සිටීම
- ශ්‍රම බලකයේ වර්ධනයට සමගාමී ව ආර්ථික වර්ධනය වේගවත් නොවීම නිසා රැකියා ජනනය නොවීම
- නීති රීති නිසා පෞද්ගලික නිෂ්පාදන ආයතනවලට සේවකයන් බඳවා ගැනීමේදී කිරීම

# ශ්‍රී ලංකාවේ සේවා විද්‍යාත්මක ඉහළ යාම නිසා පහත සඳහන් ප්‍රතිවිපාකවලට මුහුණ පා ඇත.

- සමාජයට ලබා ගත හැකි උපරිම නිමැවුම් මට්ටම අහිමි වීම
- දරිද්‍රතාව ඉහළ යාම
- බාහිර සංක්‍රමණ ඉහළ යාම
- රජයේ ශුභසාධන වියදම් ඉහළ යාම
- දේශපාලන හා සමාජ නොසන්සුන්තා ඇති වීම
- සමාජ විරෝධී ක්‍රියා ඉහළ යාම
- පාසල්වලින් හා විශ්ව විද්‍යාලවලින් පිටවන්නන්ගේ නවීන චින්තනය ආකර්ෂණය කර ගැනීමේ ප්‍රමාදය නිසා නව නිපැයුම් බිහි වීම හිඟ වීම