

ආර්ථික විද්‍යාව

13 ශ්‍රේණිය

10. විදේශ මූල්‍ය

තාක්ෂණික සහයක:- පරිගණක තාක්ෂණ මධ්‍යස්ථානය - කුරුවිට -

සැකසුම:- ඩබ්. ඩී. අමරසේන

ර/ බුද්ධජයන්ති මහා විද්‍යාලය

වෙළෙඳපොල ක්‍රමය අසමත් වීම

වෙළෙඳපොල ක්‍රමය යනු පෞද්ගලික පිරිවැය හා ප්‍රතිලාභ මත තේරීම් කරන ආර්ථිකයකි.

• වෙළෙඳපොල ක්‍රමය අසමත් වීම කෙරෙහි බලපාන සාධක කීපයකි.

01. සම්පත් බෙදී යාම අකාර්යක්ෂම වීම.

- පොදු භාණ්ඩ නොසැපයීම.
- අර්ධ පොදු භාණ්ඩ ප්‍රශස්ථව පරිභෝජනය නොවීම.
- සුභසාධක භාණ්ඩ ප්‍රශස්ථව නොසැපයීම.
- සමාජයට අහිතකර භාණ්ඩ සැපයීම.
- පොදු සම්පත් අධිභාවිතය
- බාහිරතා සැලකිල්ලට නොගැනීම.
- අපූර්ණ තොරතුරු

02. ආදායම් බෙදීයාමේ විෂමතාවන් හට ගැනීම.

03. සාර්ව ආර්ථික අස්ථායීතා ඇතිවීම.

සම්පත් බෙදියාම අකාර්යක්ෂම වීම.

සම්පත් බෙදියාම කාර්යක්ෂම වීම යනු ජන සමාජයේ වුවමනාවන් ඉටුවන පරිදි භාණ්ඩ හා සේවා නිපදවීමට හිඟ සම්පත් බෙදා වෙන් කිරීමයි.

සම්පත් බෙදියාම කාර්යක්ෂම වන විට භාණ්ඩයේ මිල, ආන්තික පිරිවැයට ($P = MC$) සමාන විය යුතුය.

සම්පත් බෙදියාම අකාර්යක්ෂම වීමෙන් සිදුවන්නේ ජන සමාජයේ වුවමනාවන්ට වඩා වැඩිපුර හෝ උණ වශයෙන් වෙළෙඳපොළ තුළ නිමැවුමක් බිහිවන බවයි.

පොදු භාණ්ඩ / ශුද්ධ පොදු භාණ්ඩ

- පොදු භාණ්ඩ හඳුනාගන්නා ප්‍රධාන ලක්ෂණ 2 ක් පවතී.
 1. ගෙවීමක් නොකරන අය පරිභෝජනයෙන් ඉවත් කළ නොහැකිවීම.
 2. පරිභෝජනයේ තරගකාරීත්වයක් නොමැතිවීම.

- ගෙවීමක් කළත්, නොකළත් සියලු දෙනාටම පොදු භාණ්ඩ පරිභෝජනය කිරීමේ හැකියාව ලැබේ. එමනිසා මිලක් ගෙවීමට පාරිභෝගිකයන් ඉදිරිපත් නොවේ.
- එක් අයෙකුගේ පරිභෝජනය නිසා වෙනත් අයෙකුගේ පරිභෝජනය අහිමි නොවේ එමනිසා පරිභෝජනයේ තරගකාරිත්වයක් දක්නට නොලැබේ.
- අතිරේක පාරිභෝගිකයෙකුගේ පරිභෝජනය වෙනුවෙන් කැපකිරීමක් නොවන බැවින් පරිභෝජනයේ ආන්තික ආවස්ථික පිරිවැය ශුන්‍ය වේ.

පොදු භාණ්ඩ වලට උදාහරණ:-

- ජාතික ආරක්‍ෂාව
- පරිසරයේ ගුණාත්මක බව
- වීථි ආලෝකය

ගෝලීය පොදු භාණ්ඩ

- රටක් තුළ පමණක් නොව ජාත්‍යන්තර දේශසීමා ඉක්මවා ගිය පොදු භාණ්ඩ ගෝලීය පොදු භාණ්ඩ ලෙස හඳුන්වයි.
- පොදු භාණ්ඩ වල ලක්ෂණ පවතින අතර ගෝලීය සමාජයට ප්‍රතිලාභ හැක්කි විදීමේ හැකියාවක් පවතී.
- උදා :- ලෝක දැනුම
 - මූල්‍ය ස්ථායීතාව
 - ලෝක සාමය
 - ඕසෝන් ස්ථරය
 - වායුගෝලය

පෞද්ගලික භාණ්ඩ

- පරිභෝජනයේ කරගතාරිත්වයක් දැකිය හැකි
- පරිභෝජනය සීමාකළ හැකි භාණ්ඩ පෞද්ගලික භාණ්ඩ වේ.
- පොදු භාණ්ඩ වල ප්‍රතිවිරුද්ධ ලක්ෂණ පෞද් ගලික භාණ්ඩ වල පවතී.
- පෞද්ගලික භාණ්ඩ වලට උදාහරණ
 - ගෘහ භාණ්ඩ
 - රථවාහන
 - නිවාස යනාදිය.

අර්ධ පොදු භාණ්ඩ

- පොදු භාණ්ඩ හා පෞද්ගලික භාණ්ඩ අතර ලක්ෂණ පවතින භාණ්ඩ විශේෂයකි අර්ධ පොදු භාණ්ඩ.
- අර්ධ පොදු භාණ්ඩ වල පහත සඳහන් ලක්ෂණ පවතී.
 1. ධාරිතා මට්ටමක් කරා ළඟාවන තුරු පරිභෝජනයේ තරගකාරිත්වයක් නැති
 2. පරිභෝජනය සීමා කළහැකි භාණ්ඩ අර්ධ පොදු භාණ්ඩ වේ
- අර්ධ පොදු භාණ්ඩ වලට උදාහරණ
 - මහා මාර්ග
 - පාලම්
 - මුහුදු වෙරළ
 - කෞතුකාගාර
 - පොලිස් සේවය

- පිරිවැය කෙරෙහි සැලකිය යුතු බලපෑමක් සිදු නොවන අතර, ධාරිතා මට්ටම කරා ළඟා වූ පසු අකාර්යක්ෂම ලෙස උපයෝජනය විය හැකිය.
- අර්ධ පොදු භාණ්ඩ සැපයීමේදී නිෂ්පාදකයන් ආන්තික පිරිවැයට වඩා වැඩි මිලක් අය කිරීමෙන් සම්පත් බෙදීමේදී අකාර්යක්ෂම වේ.

සුභසාධක භාණ්ඩ (සුගුණ භාණ්ඩ)

- පරිභෝජනයේදී සමාජයට ධන බාහිරතා ජනනය කරන භාණ්ඩ සුභසාධක භාණ්ඩ වේ.
- සුභසාධක භාණ්ඩවල පෞද්ගලික භාණ්ඩ වල ලක්ෂණ පවතී.
 - අධ්‍යාපනය
 - සෞඛ්‍ය හා සනීපාරක්ෂක සේවා.
 - සුභසාධක භාණ්ඩ සමාජයට අවශ්‍ය ප්‍රමාණයට වඩා අඩු ප්‍රමාණයක් වෙළෙඳපොල

අවගුණ භාණ්ඩ

- පරිභෝජනය නිසා සමාජයට සෘණ බාහිරතා ජනනය කරන භාණ්ඩ අවගුණ භාණ්ඩ වේ.
- අවගුණ භාණ්ඩ වලට උදාහරණ
 - දුම්වැටි හා මත්පැන්, මත්ද්‍රව්‍ය
- අවගුණ භාණ්ඩ සමාජයට වුවමනා ප්‍රමාණයට වඩා වැඩි ප්‍රමාණයක් වෙළෙඳපොළ තුළ සැපයීමෙන් වෙළෙඳපොළ අසමත් වේ.
- අවගුණ භාණ්ඩ වලද පෞද්ගලික භාණ්ඩ වල ලක්ෂණ පවතී.

පොදු සම්පත්

- පොදු සම්පත් වල පහත සඳහන් ලක්ෂණ පවතී.
 1. පරිභෝජනය සීමාකළ නොහැකි වීම.
 2. පරිභෝජනයේ තරගකාරීත්වයක් දක්නට ලැබීම.
- පොදු සම්පත්ද පෞද්ගලික හාණ්ඩ හා පොදු හාණ්ඩ අතර ලක්ෂණ පවතී.
- පොදු සම්පත් වලට උදාහරණ
 - මත්ස්‍ය සම්පත්
 - පොදු තෘණ භූමි

බාහිරතා හට ගැනීම

- බාහිරතා යනු නිෂ්පාදන හෝ පරිභෝජන කටයුත්තක දී එය සිදු කරන පුද්ගලයාට නොව බාහිර පාර්ශවයකට දරන්නට සිදුවන පිරිවැයක් හෝ අත්වන වාසියකි.
- නිෂ්පාදන හෝ පරිභෝජන කටයුතු වලදී බාහිර සමාජයට පිරිවැයක් හෝ අවාසියක් සිදුවන විට එය සෘණ බාහිරතාවක් ලෙස හඳුන්වයි.
- නිෂ්පාදන හෝ පරිභෝජන කටයුත්තකදී එය සිදුකරන පුද්ගලයාට දරන්නට සිදුවන පිරිවැය පෞද්ගලික පිරිවැය ලෙසත් එම පුද්ගලයාට අත්වන වාසිය පෞද්ගලිකප්‍රතිලාභ ලෙසත් හඳුන්වයි.

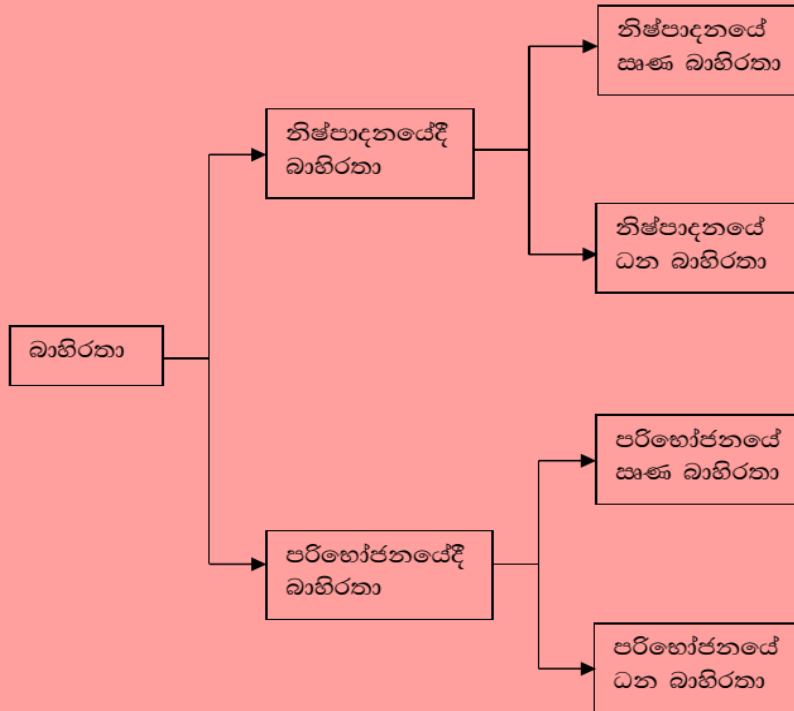
- නිෂ්පාදන හෝ පරිභෝජන කටයුත්තකදී බාහිර පාර්ශවයකට දැරීමට සිදුවන පිරිවැය බාහිර පිරිවැය ලෙසත්, බාහිර පාර්ශවයකට අත්වන වාසිය බාහිර ප්‍රතිලාභ ලෙසත් හඳුන්වයි.
- නිෂ්පාදන හෝ පරිභෝජන කටයුත්තකදී සමස්ථ සමාජය දරන පිරිවැය සමාජ පිරිවැය ලෙසත්, සමස්ථ සමාජයට අත්වන වාසිය සමාජ ප්‍රතිලාභ ලෙසත් හඳුන්වයි.

සමාජ පිරිවැය = පෞද්ගලික පිරිවැය + බාහිර පිරිවැය

සමාජ ප්‍රතිලාභ = පෞද්ගලික ප්‍රතිලාභ + බාහිර ප්‍රතිලාභ

- ද බාහිරතා පවතින විට සමාජයට අවශ්‍ය කරන නිමැවුමට වඩා අධි නිෂ්පාදනයක් හෝ උග්‍ර නිෂ්පාදනයක් බිහිවීමෙන් වෙළෙඳපොළ ක්‍රමය තුළ සම්පත් බෙදා වෙන් කිරීම අකාර්යක්ෂම වේ.
(බාහිරතා පවතින විට වෙළෙඳපොළ අසමත්වන ආකාරය

❖ බාහිරතා වලට උදාහරණ



උදා :-

- කර්මාන්තශාලා වලින් පිටවන දුම් වායුගෝලයට එකතු වීම.
- දූව කර්මාන්තය නිසා ස්වාභාවික වනාන්තර විනාශ වීම.

උදා :-

- කර්මාන්තශාලා වලින් පුහුණු ශ්‍රම හමුදාවක් බිහි වීම.
- කර්මාන්ත පුරවරයක් නිසා යටිතල පහසුකම් දියුණු කිරීම.

උදා :-

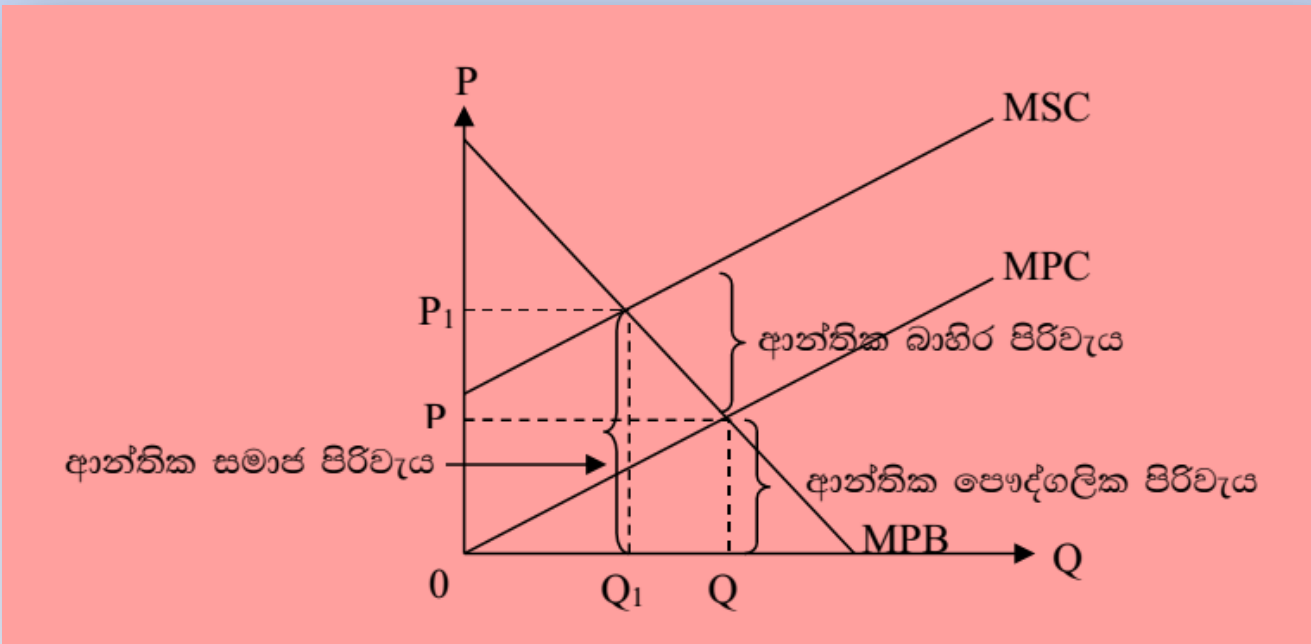
- මත්පැන් පානය නිසා සමාජ විරෝධී ක්‍රියා ඇතිවීම.
- දුම් පානය නිසා බාහිර පුද්ගලයන් රෝගී වීම.

උදා :-

- අධ්‍යාපනය ලැබීම නිසා සමාජයට සිදුවන යහපත.
- යහපත් සෞඛ්‍ය පුරුදු නිසා බාහිර පුද්ගලයන්ට සිදුවන යහපත

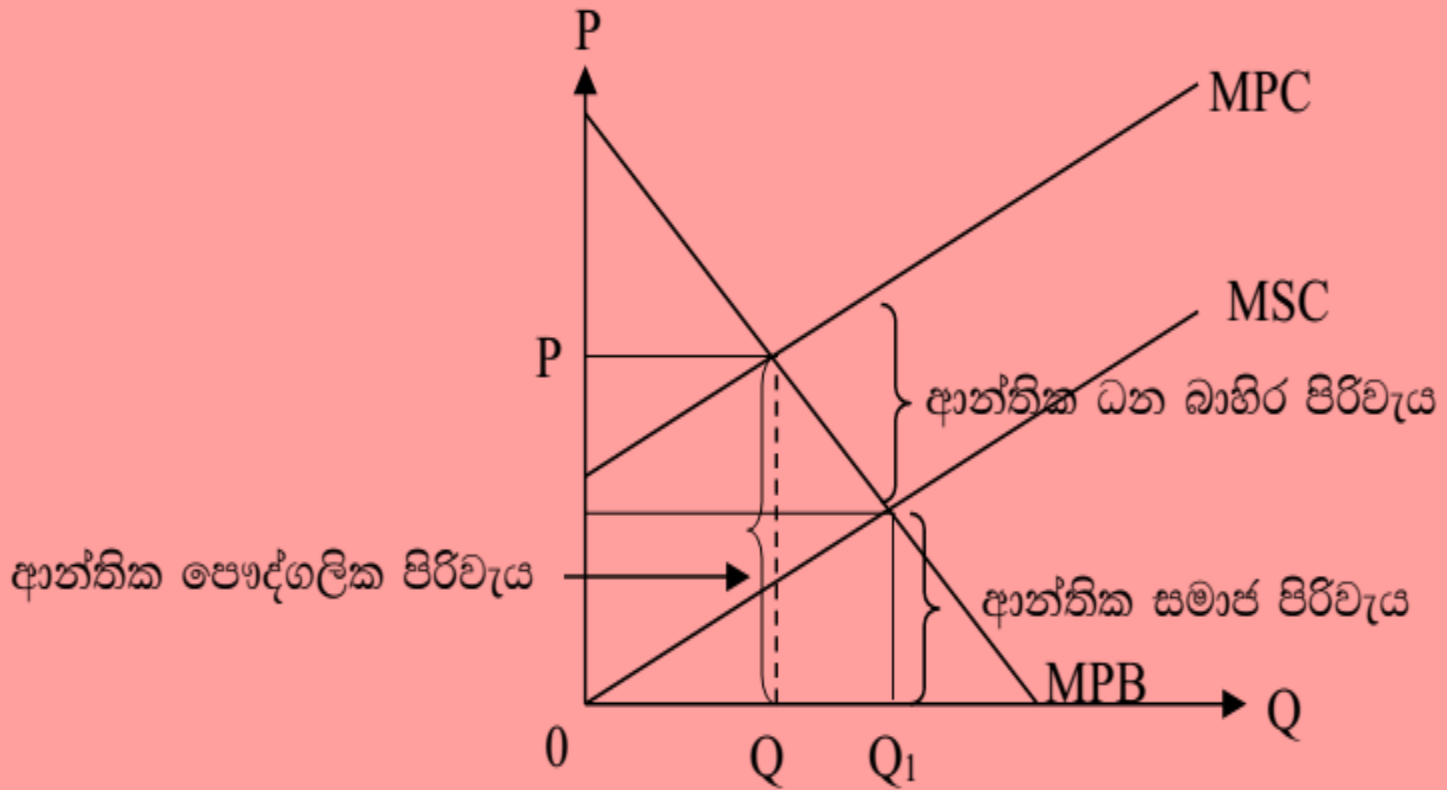
වෙළෙඳපොළ අසමත්වීමට, බාහිරතා බලපාන ආකාරය පරීක්ෂා කරයි.

❖ නිෂ්පාදනයේ සෘණ බාහිරතා පවතින විට වෙළෙඳපොළ අසමත් වන ආකාරය ප්‍රස්ථාර මගින් පැහැදිලි කරයි.



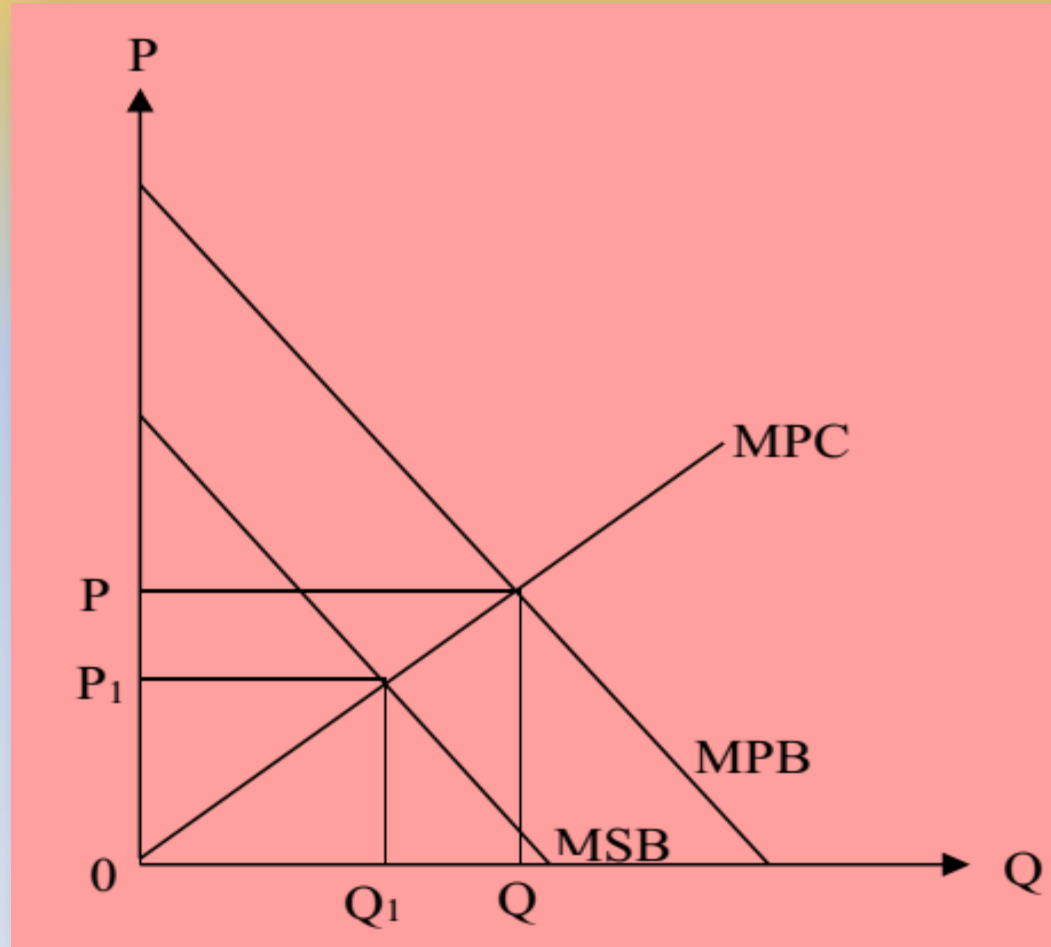
- පෞද්ගලික පිරිවැය හා ප්‍රතිලාභ මත වෙළෙඳපොළ සමතුලිතය P හා Q වේ.
- නිෂ්පාදනය හේතුකොට ගෙන බාහිර සමාජයට පිරිවැයක් දැරීමට සිදුවන බැවින් සමස්ථ සමාජය දරණ පිරිවැය වැඩි බැවින් සමාජ පිරිවැය වක්‍රය ඉහළින් පිහිටයි.
- සමාජීය වශයෙන් අවශ්‍ය කරන නිමැවුම් මට්ටම Q1 වුවත් වෙළෙඳපොළ ක්‍රමය තුළ Q නිෂ්පාදනයක් බිහිවී තිබේ.
- මෙයින් පැහැදිලි වන්නේ සමාජයට අවශ්‍ය නිමැවුම Q1 වුවත් වෙළෙඳපොළ ක්‍රමය තුළ Q නිමැවුමක් බිහිවී ඇති නිසා Q1 හා Q අතර අධි නිෂ්පාදනයක් බිහිවී ඇති බවයි.

❖ නිෂ්පාදනයේ ධන බාහිරතා පවතින විට වෙළෙඳපොළ ක්‍රමය අසමත් වන ආකාරය ප්‍රස්තාර සටහනක් මගින්,



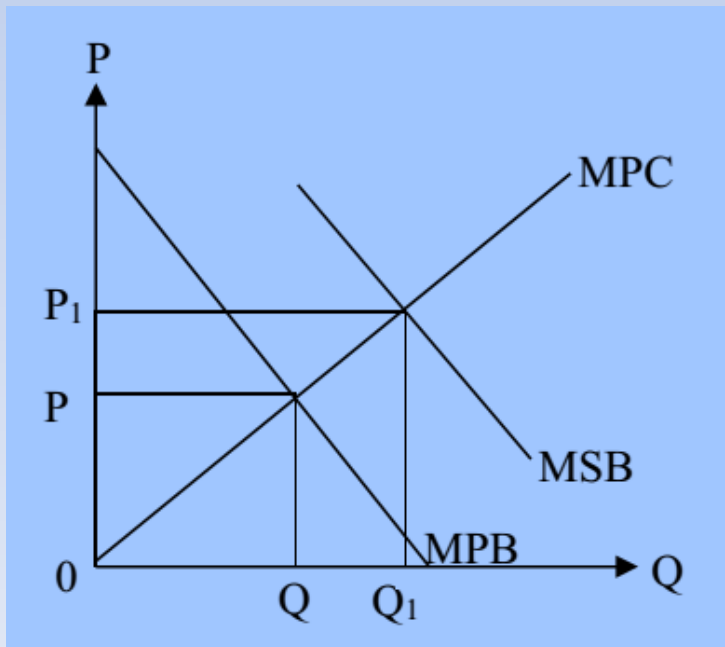
- ප්‍රස්තාරයට අනුව පෞද්ගලික පිරිවැය හා ප්‍රතිලාභ අනුව වෙළෙඳපොළ තුළ නිමැවුම් Q වේ. නිෂ්පාදනයේ ධන බාහිරතා පවතින බැවින් එම වාසියද නිෂ්පාදකයාට ලබා දුන් විට නිෂ්පාදකයාගේ පිරිවැය අඩුවේ.
- මේ නිසා නිෂ්පාදනයේ ධන බාහිරතා පවතින විට සමාජයට අවශ්‍ය නිමැවුම් Q1 වුවත් වෙළෙඳපොළ තුළ Q නිමැවුමක් බිහිවීමෙන් පෙන්නුම් කරන්නේ සමාජයට අවශ්‍ය නිමැවුමට වඩා උණ නිමැවුමක් වෙළෙඳපොළ තුළ බිහිවී ඇති බවයි.

❖ පරිභෝජනයේ සෘණ බාහිරතා පවතින විට වෙළෙඳපොළ ක්‍රමය අසමත් වන ආකාරය ප්‍රස්තාර සටහනක් මගින්,



- පරිභෝජනයේ සෑහණ බාහිරතා පවතින විට සමාජයට අවශ්‍ය කරන නිමැවුම Q_1 වුවත්
- වෙළෙඳපොළ තුළ නිමැවුමක් බිහිවීමෙන් වෙළෙඳපොළ තුළ අධි නිෂ්පාදනයක් බිහි වේ.

❖ පරිභෝජනයේ ධන බාහිරතා පවතින විට වෙළෙඳපොළ අසමත් වන ආකාරය



පරිභෝජනයේ ධන බාහිරතා පවතින විට වෙළෙඳපොළ තුළ බිහිවන්නේ සමාජයට අවශ්‍ය කරන නිමැවුමට වඩා උණ නිෂ්පාදනයකි.

වෙළෙඳපොල ආර්ථිකයක රජයේ කාර්යභාරය විමර්ශනය කරයි.

- ❖ වෙළෙඳපොල ආර්ථිකයක් තුළ ආණ්ඩුවේ කාර්යභාරය
 - වෙළෙඳපොල ආර්ථිකයක් තුළ ජන සමාජයේ වුවමනාවන් ඉටු වන පරිදි සම්පත් කාර්යක්ෂමව බෙදා හැරීමක් සිදු නොවේ
 - එම නිසා වෙළෙඳපොල ආර්ථිකයක් තුළ රජයට නොවැළැක්විය හැකි කාර්යභාරයක් පවතී. රජයේ කාර්යභාරය පහත සඳහන් පරිදි දැක්විය හැකිය.
 - සම්පත් කාර්යක්ෂමව බෙදා හැරීම.
 - ආදායම හා ධනය සාධාරණව බෙදා හැරීම.
 - සාර්ව ආර්ථික ස්ථායීතාව ඇති කිරීම.
 - තිරසර සංවර්ධනයක් ඇති කර ගැනීම.
 - ආර්ථික වර්ධනයක් ඇතිකර ගැනීමට කටයුතු කිරීම.

සම්පත් කාර්යක්ෂමව බෙදා හැරීම සඳහා රජය විසින්
ඉටු කරන කාර්යභාරය

- වෙළෙඳපොල ක්‍රමයක් මගින් බිහි නොකරන පොදු හාණ්ඩ සැපයීම්.
- අර්ධ පොදු හාණ්ඩ ප්‍රශස්ථ අයුරින් සැපයීමට දායක වීම
- වෙළෙඳපොල ක්‍රමය තුළ ප්‍රමාණවත්ව නොසපයන සුභසාධක හාණ්ඩ සැපයීම.
- සමාජයට අහිතකර හාණ්ඩ වෙළෙඳපොල ක්‍රමය මගින් සපයන අතර ඒවා පාලනය කිරීමට නීතිරීති පැනවීම.

සාධාරණත්වය ඇති කිරීමට රජය අනුගමනය කරන ක්‍රියාමාර්ග

ආදායම බෙදියාමේ සාධාරණත්වය ඇති කිරීමට අනුක්‍රමික බදු පැනවීම.

දිළිඳු ජනයා සඳහා සහනාධාර ලබා දීම.

ආදායම් හා ධන ප්‍රතිච්ඡාප්තියක් ඇති කිරීම.

ධන සමුච්චනය පිළිබඳ සීමා පැනවීම.

ඉඩම් ප්‍රතිසංස්කරණය කිරීම.

ප්‍රාදේශීය විෂමතාවන් ඉවත් කරලීමට කටයුතු කිරීම.

සාර්ව ආර්ථික ස්ථායීතාව ඇතිකර ගැනීමට රජය විසින් සිදුකරන ක්‍රියාමාර්ග

- රාජ්‍ය මූල්‍ය ප්‍රතිපත්තිය ක්‍රියාත්මක කරමින් උද්ධමනය හා සේවා විප්ලවය ඉවත් කිරීමට කටයුතු කිරීම.
- පාලන මිල සීමා පැනවීම.
- විදේශ වෙළෙඳ හා විනිමය ප්‍රතිපත්තිය හැසිරවීම.

තිරසර සංවර්ධනයක් ඇතිකර ගැනීමට රජය විසින් පහත සඳහන් ක්‍රියාමාර්ග අනුගමනය කරයි

ආර්ථික" සමාජීය හා පාරිසරික තුලනාත්මක බවක් ඇති කර ගැනීමට අවශ්‍ය නීතිරීති හා ක්‍රියාමාර්ග ගැනීම.
පුළුල් සමාජ ආරක්‍ෂණ ජාල පද්ධතියක් ක්‍රියාත්මක කිරීම.
පාරිසරික සම්පත් ආරක්‍ෂා කර ගැනීමට අවශ්‍ය නීති රීති පැනවීම.

ආණ්ඩුව අසමත් වීම.

- වෙළෙඳපොළ ක්‍රමය තුළ හට ගන්නා අසමත්වීම් දුරු කිරීම සඳහා රජය මැදිහත්ව ගනු ලබන ඇතැම් ක්‍රියාමාර්ග නිසා ආර්ථිකය තුළ රජයට ආවේණික වූ ඇතැම් දුර්වලතාවන් හේතු කොටගෙන අනපේක්ෂිත ප්‍රතිඵල ඇතිවීම ආණ්ඩුව අසමත්වීම ලෙස හඳුන්වයි.

ආණ්ඩුව අසමත්වීමට හේතු

- ආණ්ඩුවේ ක්‍රියාකාරිත්වය තුළ පවතින දෘඩතාවය
- දේශපාලන ස්චාර්තය මත කටයුතු කිරීම.
- ආණ්ඩුවේ ප්‍රතිපත්ති වල අවිදුර දෘෂ්ඨිකත්වය .
- අපූර්ණ තොරතුරු මත ප්‍රතිපත්ති තීරණ කිරීම.
- සානුබල අහිතකර ලෙස බලපෑම.
- ආණ්ඩුවේ මැදිහත්වීම් වලින් වැලකී සිටීමට පුද්ගලයන් හා ආයතන කටයුතු කිරීම.
- පරිපාලන විසඳුම් ඉහළ යාම.

බදු මූලධර්ම, බදු වර්ගී කරණය පිළිබඳ රජය
මැදිහත්වන ආකාරය විමර්ශනය කරයි.

❖ රාජ්‍ය මූල්‍ය ප්‍රතිපත්තිය

- වෙළෙඳපොළ අසමත්වීම් ඉවත් කරමින් සාර්ව
ආර්ථික අරමුණු ළඟා කර ගැනීමට රජය, රාජ්‍ය මූල්‍ය
ප්‍රතිපත්තිය ක්‍රියාත්මක කරයි.
- රාජ්‍ය මූල්‍ය ප්‍රතිපත්තිය යනු සාර්ව ආර්ථික අරමුණු
ඉටුකර ගැනීම සඳහා රජයේ ආදායම්, වියදම් හා රාජ්‍ය
ණය හැසිරවීමයි.

රජය, රාජ්‍ය මූල්‍ය ප්‍රතිපත්තිය ක්‍රියාත්මක කරන විට එය ආර්ථිකය මත සම්ප්‍රේෂණය වන්නේ පහත සඳහන් විචල්‍යයන් හරහාය.

- සමාහාර ඉල්ලුම
- වැයකළ හැකි ආදායම
- නිමැවුම් මට්ටම
- සේවා නියුක්තිය
- සම්පත් බෙදියාම
- පොලී අනුපාතිකය
- මිනිසුන්ගේ අපේක්ෂාවන්

❖ රාජ්‍ය මූල්‍ය ප්‍රතිපත්තිය ආකාර 2 කට ඉදිරිපත් කරයි.

1. සමාහාර ඉල්ලුම කළමනාකරණය කිරීම සඳහා
2. සමාහාර සැපයුම කළමනාකරණය කිරීම සඳහා

❖ සමාහාර ඉල්ලුම කළමනාකරණය කිරීමට රාජ්‍ය මූල්‍ය ප්‍රතිපත්තිය ආකාර 3 කින් ඉදිරිපත් කරයි.

1. සංකෝචනාත්මක රාජ්‍ය මූල්‍ය ප්‍රතිපත්තිය
2. ප්‍රසාරණාත්මක රාජ්‍ය මූල්‍ය ප්‍රතිපත්තිය
3. මධ්‍යස්ථ රාජ්‍ය මූල්‍ය ප්‍රතිපත්තිය

❖ සංකෝචනාත්මක රාජ්‍ය මූල්‍ය ප්‍රතිපත්තිය

- රජයේ වියදමට වඩා රජයේ ආදායම වැඩිවන පරිදි රාජ්‍ය අයවැය ඉදිරිපත් කිරීම සංකෝචනාත්මක රාජ්‍ය මූල්‍ය ප්‍රතිපත්තියයි.

$$\text{රජයේ වියදම්} < \text{රජයේ ආදායම}$$

- රජයේ වියදම (G) වලට වඩා රජයේ ආදායම (T) විශාල වන විට, ආර්ථිකයේ විදිම් වලට වඩා කාන්දුවීම් විශාල වේ. එනම්, ඔ ස ඩ (අති රික්ත අයවැයක් ඉදිරිපත් කිරීම.)
- ආර්ථිකයේ විදිම් වලට වඩා කාන්දුවීම් විශාල වන විට සමතුලිත නිමැවුම සංකෝචනය වේ.

ප්‍රසාරණාත්මක රාජ්‍ය මූල්‍ය ප්‍රතිපත්තිය

- රජය, හිඟ අයවැයක් ඉදිරිපත් කිරීම නිසා ($T < G$) ආර්ථිකයේ කාන්දුවීම් වලට වඩා විදීම් විශාල වේ.
- ආර්ථිකයේ කාන්දුවීම් වලට වඩා විදීම් විශාල වන බැවින් සමතුලිත නිමැවුම ප්‍රසාරණය වේ.

මධ්‍යස්ථ රාජ්‍ය මූල්‍ය ප්‍රතිපත්තිය

තුලිත අයවැයක් ඉදිරිපත් කිරීම ($T = G$) මධ්‍යස්ථ රාජ්‍ය මූල්‍ය ප්‍රතිපත්තිය ලෙස හඳුන්වයි.

තුලිත අයවැය ගුණකය සෑම විටම 1 ක් බැවින්, තුලිත අයවැය තත්වයකදීද නිමැවුමේ ප්‍රසාරණයක් ඇති වේ.

සමාහාර වියදම් සංරචක ඉලක්ක කර මූල්‍ය ප්‍රතිපත්තිය හැසිරවීමේ සීමාවක් පවතී.

ආර්ථිකයේ සියලු සම්පත් පූර්ණ සේවා නියුක්ත කළ පසු නිමැවුමේ ප්‍රසාරණයක් කළ නොහැකි බැවින් සමාහාර වියදම් සංරචක මෙහෙය වීම සිදුකළ නොහැක.

නිමැවුම වැඩිකළ නොහැකි නිසා මිල මට්ටමේ ඉහළ යාමක් පෙන්නුම් කරයි.

එවැනි අවස්ථා වල සමාහාර සැපයුම කළමනාකරණය කිරීම සඳහා රාජ්‍ය මූල්‍ය ප්‍රතිපත්තිය යොදා ගැනීමට සිදු වේ.

සැපයුම් පාර්ශවයේ රාජ්‍ය මූල්‍ය ප්‍රතිපත්ති පහත සඳහන් පරිදි දැක්විය හැකිය.

- නියාමනහරණය
- පෞද්ගලිකරණය කිරීම
- තරගකාරිත්වය ශක්තිමත් කිරීම
- කුඩා ව්‍යාපාර හා ව්‍යවසායන් ශක්තිමත් කිරීම.
- නව්‍යතා ඉහළ නැංවීමේ ප්‍රාග්ධන ආයෝජන වැඩි කිරීම.
- ශ්‍රම වෙළෙඳපොළේ දෘඩතාවයන් ඉවත් කිරීම.
- වෘත්තීය සමිති ප්‍රතිසංස්කරණය කිරීම.
- බදු ප්‍රතිසංස්කරණය කිරීම.

❖ සාර්ව ආර්ථික අරමුණු කරා ලඟාවීමට රාජ්‍ය මූල්‍ය ප්‍රතිපත්තිය දායක වන ආකාරයේ ස්වූප 2 ක් තිබේ.

1. ස්වයංක්‍රීය ස්ථායීකරණය

2. අනිමකානුසාරී ස්ථායීකරණය

- ස්වයංක්‍රීය ස්ථායීකරණය යනු ප්‍රතිපත්ති සම්පාදකයන්ගේ මැදිහත්වීමකින් තොරව ආර්ථිකයේ ඇතිවන ප්‍රසාරණාත්මක හා සංකෝචණාත්මක බලපෑම සංවයංක්‍රීයව ස්වාධීකරණය වීමට ඉඩ සැලසීමයි.
- ව්‍යාපාර වක්‍ර ඇසුරින් මෙය පැහැදිලි කරයි.
- ව්‍යාපාර වක්‍රය

මූර්ත නිමවුම

සැබෑ නිමවුම

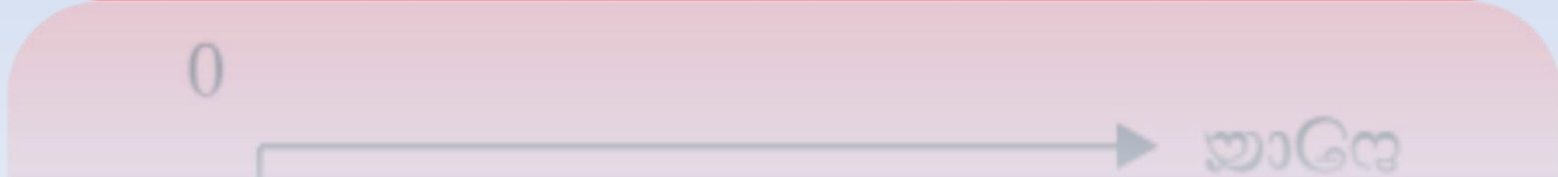
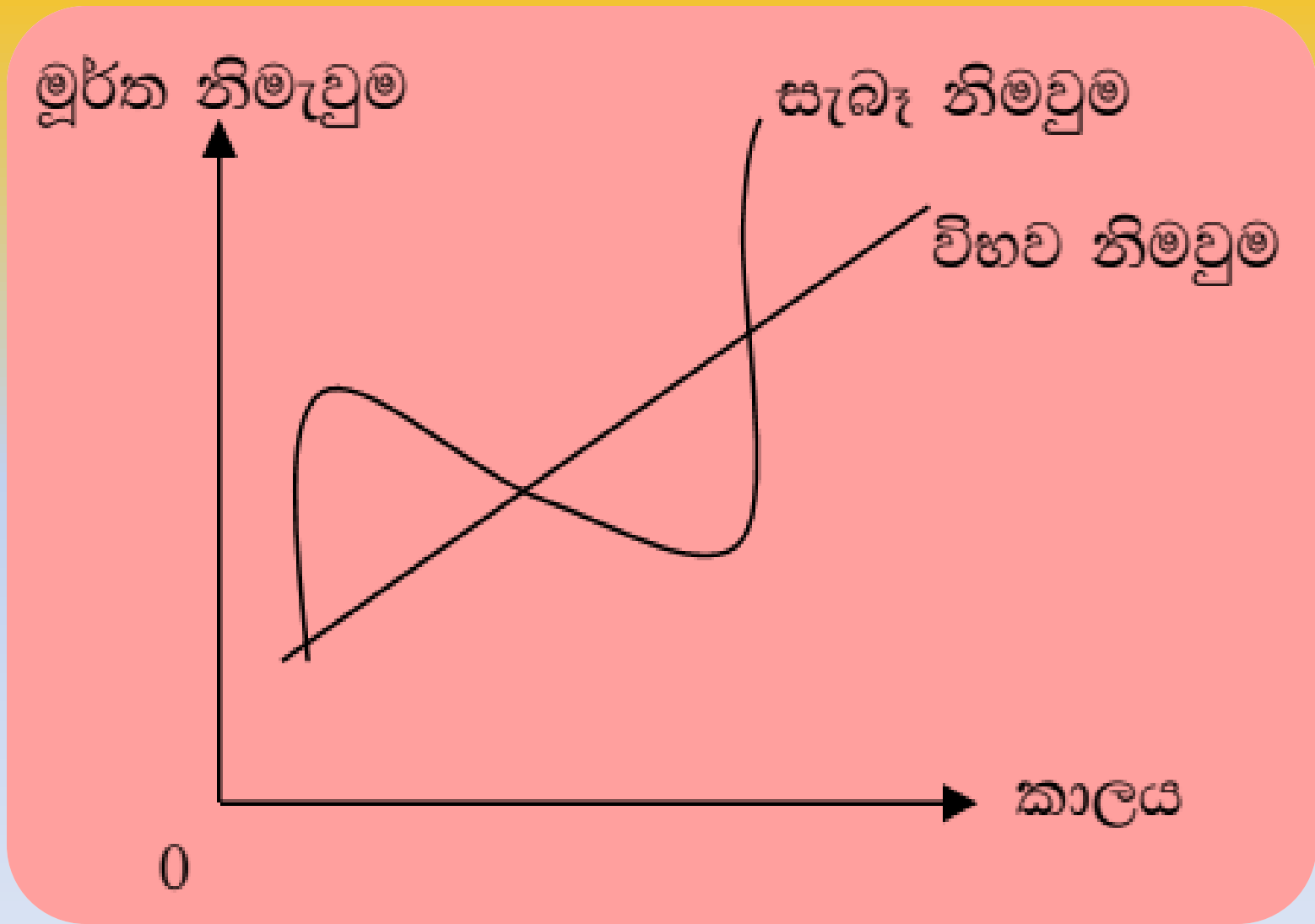
විභව නිමවුම

0

කාලය

0

ආලෝක



• සංකෝචනාත්මක රාජ්‍ය මූල්‍ය ප්‍රතිපත්තියක් ඉදිරිපත් කරන විට ආර්ථිකයේ සමාහාර ඉල්ලුම පහළ ගොස් මූර්ත නිමවුම පහළ යයි. මූර්ත නිමවුම පහළ යනවිට බදු අනුපාතික පහළ යාමත් රජයේ සංක්‍රාම වියදම් ඉහළ යාමත් නිසා සමාහාර ඉල්ලුම පහළයාම මත ඇතිකරන පීඩනය අවම කරයි.

• ප්‍රසාරණාත්මක රාජ්‍ය මූල්‍ය ප්‍රතිපත්තියක් ඉදිරිපත් කරන විට සමාහාර ඉල්ලුම ඉහළ ගොස් මූර්ත නිමවුම ඉහළ යයි. මූර්ත නිමවුම ඉහළ යාම නිසා බදු අනුපාතික ඉහළ යන අතර රජයේ සංක්‍රාම වියදම කපා හැරීමෙන් සමාහාර ඉල්ලුම ඉහළ යාම මත ඇති කරන පීඩනය අවම කරයි.

• බදු හා රජයේ සංක්‍රාම වියදම නිමවුම වෙනස්වීම මත වෙනස්වන බැවින්, ආර්ථිකයේ ප්‍රසාරණාත්මක හා සංකෝචනාත්මක බලපෑම අවම කරයි.

❖ අභිමතානුරූපී ස්වාධිකරණයේ දී සිදුවන්නේ ස්වයංක්‍රීයව ස්වාධිකරණයට ඉඩ සලසන්නේ නැතිව, ප්‍රතිපත්ති සම්පාදකයන් මැදිහත් වී තුලිත තත්වයට පත් කර ගැනීමයි.

• රාජ්‍ය මූල්‍ය ප්‍රතිපත්තියේ ප්‍රධාන උපකරණ 3 කි.

1. රාජ්‍ය බදු
2. රාජ්‍ය වියදම
3. රාජ්‍ය ණය

❖ රාජ්‍ය අයහාරය

• රාජ්‍ය අයහාරයේ ප්‍රධාන සංරචක 2 යි.

1. බදු ආදායම
2. බදු නොවන ආදායම

බද්දක් යනු

බද්දක් යනු රාජ්‍ය ඒකාධිකාරය යටතේ පනවනු ලබන ගෙවීම් පැහැර හැරිය නොහැකි අනිවාර්ය ගෙවීමකි. එහිදී සිදුවන්නේ පුද්ගලයන් හා ආයතන වල මුදල් වල නීත්‍යානුකූල අයිතිය රජයට මාරු වීමකි.

❖ බදු අය කිරීමේ අරමුණු

- ආදායම හා ධනය බෙදියාමේ විෂමතාව අඩුකර ගැනීම.
- සම්පත් කාර්යක්ෂම ලෙස කළමනාකරණය කිරීම
- රජයට ආදායමක් ලබා ගැනීම.
- ඉහළ සමාජ පිරිවැයක් දරණ අවගුණ හාණ්ඩ නිෂ්පාදනය අඩු කිරීම.
- සමාහාර ඉල්ලුම කෙරෙහි බලපෑම් කිරීමට (ආර්ථික අස්ථායීතා හට ගන්නා විට)
- සමාහාර ඉල්ලුම ධෛර්යමත් කිරීමට හා අධෛර්යමත් කිරීමට.
- සමාහාර සැපයුම කෙරෙහි බලපෑම් කිරීමට.

යහපත් බදු ක්‍රමයක තිබිය යුතු ගුණාංග (බදු මූලධර්ම)

1. සාධාරණ බව

- කිසියම් බදු පදනමක් මත බද්දක් පැනවූ විට, බදු ගෙවන්නාට එය දැරිය හැකි, බද්දක් විය යුතුයි. බදු අය කිරීමේ සාධාරණ බව කොන්දේසි 2 ක් යටතේ සිදුවිය යුතුයි.

1.1 සිරස් සාධාරණත්වය

- බදු ගෙවන්නාගේ හැකියාව මත බදු පැනවිය යුතු අතර, සිරස් සාධාරණත්වය යනු අසමාන හැකියාවන් ඇති අය සඳහා අසමාන බදු ප්‍රතිශත නියම වී තිබීමයි.
- ඉහළ ආදායම් ලබන අයට ඉහළ බදු අනුපාතයක් ද, පහළ ආදායම් ලබන අය සඳහා පහළ බදු අනුපාතයක් නියම කිරීමෙන් සිරස් සාධාරණත්වය ඉටු වේ.

1. 2. තිරස් සාධාරණත්වය

සමාන හැකියාවන් ඇති අය සඳහා එක සමාන බදු අනුපාතයක් නියම කිරීම තිරස් සාධාරණත්වය ලෙස හඳුන්වයි

බදු ක්‍රමය සාධාරණ වන විට මහජනයා බදු ක්‍රමයට අවනත වේ.

සාධාරණ බදු ක්‍රමයක් ආර්ථිකය තුළ සකසා ගැනීම සඳහා ආර්ථික න්‍යාය තුළ ඉදිරිපත් වී ඇති න්‍යාය 2 ක් තිබේ.

1. ප්‍රතිලාභ මූලධර්මය (ආණ්ඩුව විසින් සපයන සේවාවන් වෙනුවෙන් බද්දක් ගෙවීම සාධාරණ බව)

2. ගෙවීමට ඇති හැකියාව පිළිබඳ මූලධර්මය. (බදු ගෙවීමට ඇති හැකියාව මත බදු පැනවිය යුතු බව.)

2. පිරිමැසුම් බව

- බදු ක්‍රමයක් නිසා බදු ගෙවන්නාට මෙන්ම බදු අය කරන පාර්ශව වලට පිරිවැයක් දැරීමට සිදුවේ. ලැබෙන බදු ආදායමට වඩා බදු පරිපාලන පිරිවැය වැඩිවන විට පිරිමැසුම් බවක් නොපවතී. එම නිසා යහපත් බදු ක්‍රමයක් තුළ බදු පරිපාලන පිරිවැයට වඩා බදු අයහාරය ඉහළ අගයක් ගැනීම අත්‍යවශ්‍ය වේ.

3. සරල බව

බදු පදනමක් මත පැනවූ බද්දක් මහජනයාට පහසුවෙන් තේරුම් ගැනීමට හැකිවිය යුතුය. බදු ක්‍රමය සරල වන විට බදු අනුක්‍රමිකතාව ඉහළ මට්ටමක පවතී.

බදු අනුක්‍රමතාව යනු පැනවූ බද්දක් සිය කැමැත්තෙන්ම ගෙවීමට මහ ජනයා දක්වන ප්‍රවණතාවයි. බදු අනුක්‍රමතාව පවතින විට බදු ගෙවීම සම්බන්ධ ලිපිලේඛන පවත්වාගෙන යාමට උනන්දුවක් දක්වයි.

4. නිශ්චිත බව

බදු නියම කළ පසු ඒවා හදිසියේ වරින් වර වෙනස්කම් වලට භාජනය නොවිය යුතුය.

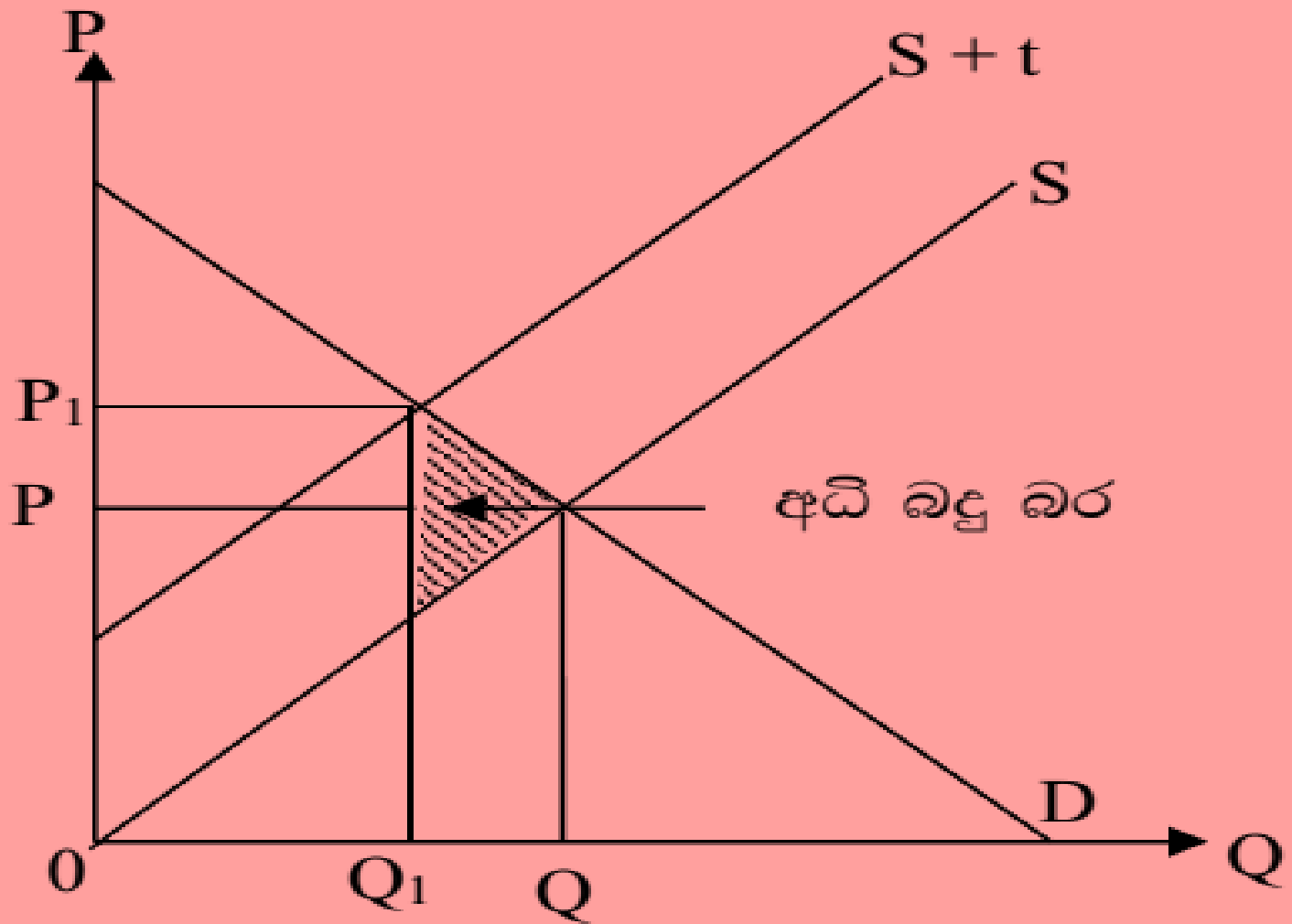
බදු ගෙවන්නාට බදු බර කල්තියා දූත ගැනීමෙන් අනාගත තීරණ කරා පහසුවෙන් එළඹීමට පුළුවන.

බදු වර්ග නිරන්තර වෙනස්වන විට ආයෝජන අධෛර්යමත් වේ.

5. මධ්‍යස්ථ බව/ කාර්යක්ෂම බව

බදු ක්‍රමය නිසා ආර්ථිකයේ තීරණ ගන්නා ඒකකවල තීරණ විකෘති නොවන පරිදි බදු පැනවීම මෙයින් අදහස් වේ. තීරණ ගන්නා ඒකක වල තීරණ විකෘති වීමෙන් ආර්ථිකයට අතිරේක බදු බරක් දැරීමට සිදු වේ. එය අධි බදු බර ලෙස හඳුන්වයි.

- එම නිසා ආර්ථිකයේ තීරණ ගන්නා පාරිභෝගියන්, නිෂ්පාදකයන් මෙන්ම ඉතිරි කරන්නන්, අයෝජකයන් සහ සම්පත් නිමිකරුවන්ගේ තීරණ කෙරෙහි බදු ක්‍රමය අයහපත් අයුරින් බලනොපෑයුතුයි.



6. නමයශීලී වීම

සාර්ව ආර්ථික කළමනාකරණය කිරීමේ උපකරණයක් ලෙස බදු ක්‍රමය යොදා ගැනීමේදී, ආර්ථිකයේ හට ගන්නා ඇතැම් වෙනස්කම් වලට සංවේදී වන පරිදි බදු ක්‍රමය පහසුවෙන් වෙනස් කර ගැනීමට ඇති හැකියාව නමයශීලී බව ලෙස හඳුන්වයි.

බදු වර්ග කිරීම.

:1*විකැන් කිරීමේ හැකියාව මත බදු වර්ග කිරීම.

- විකැන් කිරීමේ හැකියාව මත බදු පහත සඳහන් පරිදි වර්ගකළ හැකිය.

1. සෘජු බදු

2. වක්‍ර බදු

.

සෘජු බදු

- සෘජු බද්දක් යනුවෙන් අදහස් වන්නේ කිසියම් බදු පදනමක් මත පැනවූ බද්දක් වෙතත් පාර්ශවයකට විතැන්කළ නොහැකි බදුයි
- බද්දට අසුවන පුද්ගලයා හෝ ආයතනයට මුළු බදු බරට දැරීමට සිදුවේ.
- උදා :- පෞද්ගලික ආදායම් බදු/ සමාගමික ආදායම් බදු/ දේපොළ බදු

වක්‍ර බදු

•වක්‍ර බද්දක් යනු කිසියම් බදු පදනමක් මත පැනවූ බද්දක් වෙතත් පාර්ශවයකට විතැන් කළ හැකි බදු වක්‍ර බදු ලෙස හඳුන්වයි.

•නෛතික වශයෙන් බද්ද නියම වූ පුද්ගලයාත්, සැබෑ ලෙසම බදු ගෙවන පුද්ගලයාත් අතර වෙනසක් පවතී

•වක්‍ර බදු වලට උදාහරණ

- විකුණුම් බදු
- දේශීය භාණ්ඩ බදු
- රේගු ගාස්තු

❖ ශ්‍රී ලංකාවේ ප්‍රධාන ඍජු බදු වර්ග

1. පෞද්ගලික ආදායම් බදු
2. සමාගමික බදු (සමාගම් උපයන ලාභය මත පනවන බදු)
3. රඳවා ගැනීමේ ගාස්තු (පොලී, ලාභ, ආදායම් සහ වෘත්තිකයන් මත පනවන බදු)
4. ආර්ථික සේවා ගාස්තු (වර්ෂයකට රුපියල් මිලියන 20 කට වැඩි පිරිවැටුපක් ඇති හෝ ව්‍යාපාරයේ වත්කම් මිලියන 10 කට වැඩි ව්‍යාපාර ආයතන වලින් 1% ක් බදු ලෙස අය කිරීම.)
5. හර බද්ද (ජංගම හෝ ඉතුරුම් ගිණුම් වලින් හර වන වටිනාකම මත බදු)
6. මුද්දර බදු (දේපොළ හුවමාරු කර ගැනීමේදී අය කරන බදු)
7. අනුමාන බදු (රාජ්‍ය නොවන සංවිධාන වලින් අය කරන බදු)

බදු පදනම මත බදු වර්ග කිරීම

- බදු පදනම යනු බද්දට විෂය වන දෙයයි. බදු පදනම මත බදු වර්ග කළ හැකිය.

- ආදායම මත → ආදායම් බදු
- පරිභෝජනය මත → පරිභෝජන බදු
- දේපොළ මත → දේපොළ බදු
- ව්‍යාපාර හිමිකම් මත → ව්‍යාපාර හිමිකම් බදු
- විදේශ වෙළෙඳාම මත → තීරු බදු

❖ බදු බර විතැන් කිරීම

- යම් බදු පදනමක් මත නෛතිකව පැනවූ බද්දක්, එය නියම වූ පුද්ගලයා වෙතත්පාර්ශ්වයකට පවරනු ලබන විට බදු විතැන්වීමක් සිදුවේ.

❖ බදු ආපාතය

- බදු ආපාතය යනු නෛතික වශයෙන් පැනවූ බද්දක් අවසාන වශයෙන් කවුරුන් විසින් දරන්නේ ද යන්නයි. එනම් බදු බර ආර්ථිකයේ තීරණ ගන්නා ඒකක මත කුමන ආකාරයෙන් බලපාන්නේද යන්නයි.
- බදු ආපාතයේ ස්වරූප 2 ක් තිබේ.
 1. නෛතික බදු ආපාතය / ව්‍යවස්ථාපිත බදු ආපාතය
 2. ආර්ථික බදු ආපාතය

නෛතික බදු ආපාතය යනු

නෛතික වශයෙන් කවුරුන් මත බද්ද නියම වන්නේද යන්නයි. රජයට බද්ද ගෙවන්නේ කවුරුන්ද යන ඔහු මත නෛතික බදු ආපාතය පතිත වේ

ආර්ථික බදු ආපාතය යනු

නෛතික වශයෙන් පැනවූ බද්දක් අවසන් වශයෙන් කවුරුන් මත පතිත වන්නේද යන්නයි.

බද්ද නියම වූ පුද්ගලයාටම මුළු බදු බරම ගෙවීමට සිදුවන විට නෛතික හා ආර්ථික බදු ආපාත අතර වෙනසක් නොපෙන්වයි.

3. බදු අය කිරීමේ අනුපාතික මත බදු වර්ග කිරීම.

- පැනවූ බද්දක් අයකර ගන්නා ආකාරය මත බදු අනුපාතික ගැන සාකච්ඡා කළ හැක.

බදු අනුපාතිකයේ ස්වරූප දෙකක් පවතී.

1. සාමාන්‍ය බදු අනුපාතිකය

2. ආන්තික බදු අනුපාතිකය

- සාමාන්‍ය බදු අනුපාතිකය යනු අයකර ගත් මුළු බදු අයහාරයට බදු පදනමේ ප්‍රතිශතයක් ලෙස ඉදිරිපත් කිරීමය.

- ආන්තික බදු අනුපාතිකය යනු බදු පදනමේ වෙනස්වීමත්, එයට අනුරූපව මුළු බදු මුදල් ප්‍රමාණයේ වෙනස්වීම අතර අනුපාතයයි.

$$\text{ආන්තික බදු අනුපාතිකය} = \frac{\text{බදු මුදල් ප්‍රමාණයේ වෙනස}}{\text{බදු පදනමේ වෙනස}} \times 100$$

- ආන්තික බදු අනුපාතිකයේ ස්වරූප 3 කි.
 1. අනුක්‍රමික බදු අනුපාතිකය
 2. ප්‍රතික්‍රමික බදු අනුපාතිකය
 3. සමානුපාතික බදු අනුපාතිකය

3. ආබාධිතයන්ගේ සේවාවන්

5. සමානුපාතික බදු අනුපාතිකය

❖ අනුක්‍රමික බදු

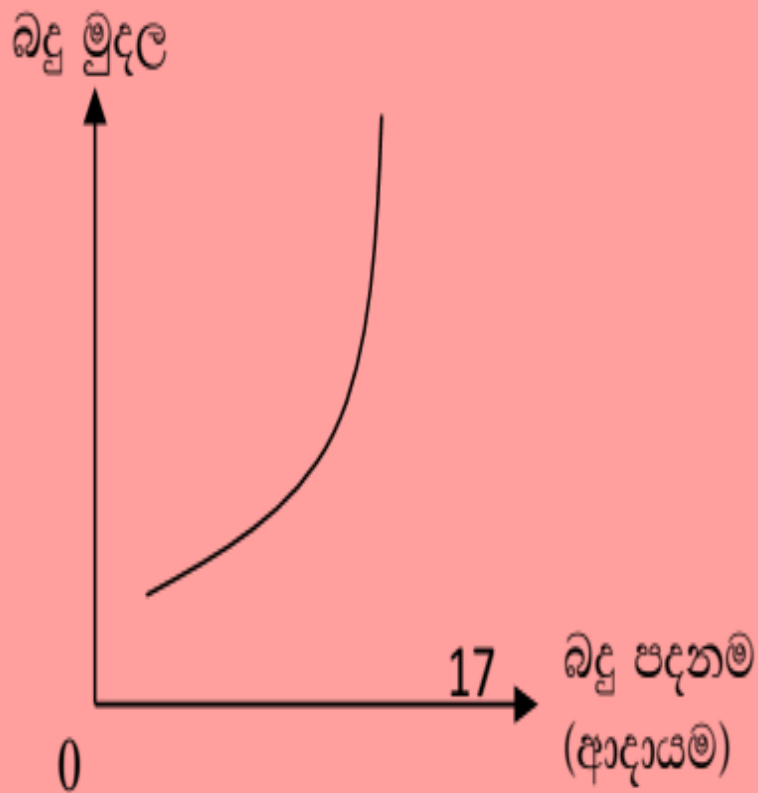
බදු පදනම විශාල වන විට වැඩි වන බදු පදනම් ප්‍රමාණය මත අයකරන බදු අනුපාතිකය වැඩිවන බදු අනුක්‍රමික බදු ලෙස හඳුන්වයි.

ආදායම (බදු පදනම)	බදු මුදල
රු. 300000	බදු වලින් නිදහස්
රු. 300000 - 600000	$300000 \times \frac{5}{100} = 15000$
රු. 600000 - 900000	$300000 \times \frac{10}{100} = 45000$
රු. 900000 - 1200000	$300000 \times \frac{15}{100} = 90000$
රු. 1200000 - 1500000	$300000 \times \frac{20}{100} = 150000$
රු. 1500000 - 1800000	$300000 \times \frac{25}{100} = 25000$

වැඩිවන ආදායමට බදු අනුපාතිකය වැඩි වේ.

රු. 1200000 - 1800000	$300000 \times \frac{100}{52} = 52000$
-----------------------	--

- අනුක්‍රමික බදු ක්‍රමයකදී බදු ආදායම හා බදු පදනම (ආදායම) අතර පවතින සම්බන්ධතාව පහත ප්‍රස්තාරයෙන් පෙන්වුම් කළ හැකිය.



0 (ශාඛාලය)

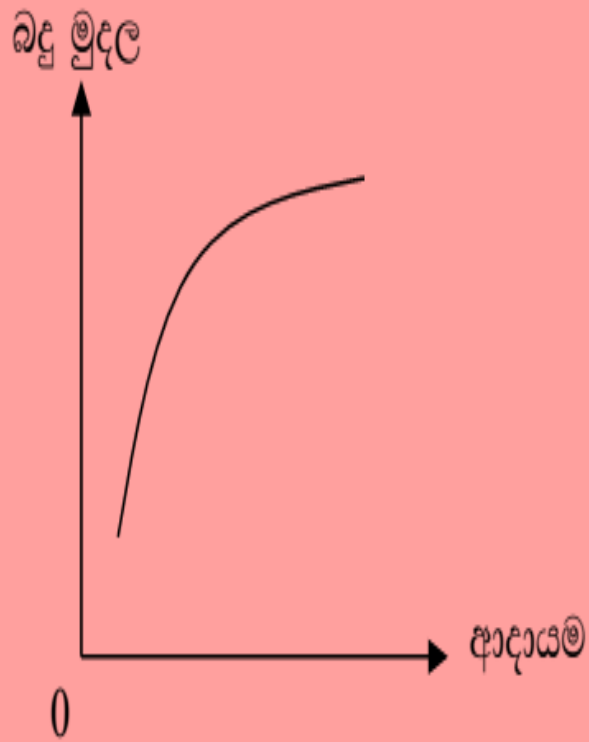
❖ ප්‍රතික්‍රමික බදු

- විශාලවන බදු පදනම මත අයකරන බදු අනුපාතිකය ක්‍රමයෙන් පහළ යාම ප්‍රතික්‍රමික බද්දක ලක්ෂණ වේ.

ආදායම	බදු මුදල
රු. 300000	බදු වලින් නිදහස්
රු. 300000 - 600000	$300000 \times \frac{25}{100} = 25000$
රු. 600000 - 900000	$300000 \times \frac{20}{100} = 135000$
රු. 900000 - 1200000	$300000 \times \frac{15}{100} = 180000$
රු. 1200000 - 1500000	$300000 \times \frac{10}{100} = 210000$
රු. 1500000 - 1800000	$300000 \times \frac{5}{100} = 225000$

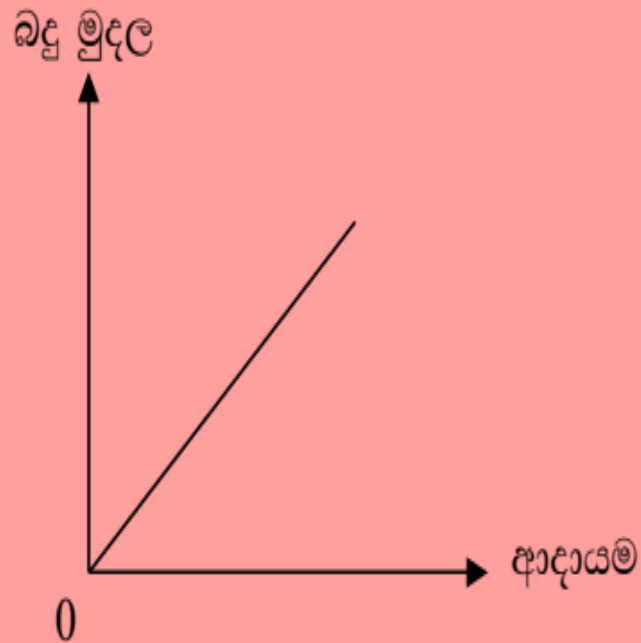
$$300000 \times \frac{100}{100} = 552000$$

- ප්‍රතික්‍රමික බදු ක්‍රමයකදී ආදායම හා බදු මුදල අතර පවතින්නේ පහත සඳහන් ආකාරයේ සම්බන්ධයකි.



❖ සමානුපාතික බදු

- වැඩිවන බදු පදනම මත අයකරන බදු අනුපාතය එකම අගයක් ගන්නා බදු ක්‍රම සමානුපාතික බදු වේ.



• පිරිවැටුම් බදු හා වැට් බදු

- විකුණුම් ආදායම මත පනවන බදු විකුණුම් බදු හෙවත් පිරිවැටුම් බදු වේ. එක් එක් නිෂ්පාදන ආයතන වල පිරිවැටුප මත බදු පනවන විට එකම භාණ්ඩය මත කීපවරක් බදු අය කෙරේ. මෙය සාමාන්‍ය මිල මට්ටම ඉහළ යාමට හේතු වේ.
- මේ නිසා Vat බදු හඳුන්වා දෙන ලදී. එකතු කළ අගය මත බදු පනවන්නේ එක් එක් ආයතන වල නිමැවුමේ වටිනාකමින් අතරමැදි පරිභෝජන වියදම් ඉවත් කළ පසු ලැබෙන එකතු කළ වටිනාකම මත බදු පැනවීමයි බදු ක්‍රමය තුළින් එකම භාණ්ඩය මත කීපවරක් බදු වලට යටත් නොවේ.

❖ රාජ්‍ය ආදායම තුළ ඇතුළත් බදු නොවන මූලාශ්‍ර

- බදු කුලී ආදායම (රජයේ දේපොළ බදු දීම)
- පොලී ආදායම
- රාජ්‍ය ව්‍යවසායකයන්ගේ ලැබීම්
- කුලී ආදායම
- සමාජ සංරක්ෂණ දායක මුදල්
- සන්නක කිරීම්
- දඩ ගැසීම්
- ගාස්තු හා අය කිරීම්
- ලොතරැයි ආදායම
- බලපත්‍ර ගාස්තු

❖ ශ්‍රී ලංකාවේ රාජ්‍ය ආදායමේ මෑත කාලීන ලක්ෂණ

○ දළ දේශීය නිෂ්පාදිතයේ ප්‍රතිශතයක් ලෙස

	2017	2018	2019
බදු ආදායම	12.4%	11.9%	11.6%
බදු නොවන ආදායම	1.2%	1.4%	1.0%
විදේශ ප්‍රදාන	0.1%	0.1%	0.1%
මුළු ආදායම හා ප්‍රදාන	13.7%	13.5%	12.7%

○ රාජ්‍ය ආදායමේ ප්‍රතිශතයක් ලෙස

	2018	2019
බදු ආදායම	89%	92%
බදු නොවන ආදායම	11%	8%

ඉදි නොවුණ ජාතික	11%	8%
ඉදි ජාතික	89%	92%

- 2019 මුළු ආදායමේ වැදගත්කම

- ආදායම් බදු 23%
- එකතුකළ අගය මත බදු 23%
- නිෂ්පාදන බදු 21%

- ❖ ශ්‍රී ලංකාවේ බදු අනුකූලතාව පහළ මට්ටමක පැවතීමට හේතු

- බදු ව්‍යුහය සංකීර්ණ වීම.
- ආන්තික බදු අනුපාතික ඉහළ අගයක් ගැනීම.
- බදු ගෙවන්නන් සිය බදු වගකීම පිළිබඳ අවබෝධයක් නොවීම.
- බදු පැහැර හැරීම සම්බන්ධව ඇති සමාජ ආකල්ප
- බදු ක්‍රමයේ සාධාරණත්වය හා සමානාත්මතාවයක් නොතිබීම.
- බදු පරිපාලනයේ අකාර්යක්ෂමතා පැවතීම.

❖ බදු අය කිරීමේ ආර්ථික ප්‍රතිවිපාක

- ආයෝජන කෙරෙහි බලපෑම
- නිෂ්පාදන කෙරෙහි බලපෑම
- පරිභෝජනය කෙරෙහි බලපෑම
- මිල මට්ටම් කෙරෙහි බලපෑම
- විදේශ වෙළෙඳාම කෙරෙහි බලපෑම
- ආදායම් ව්‍යාප්තිය කෙරෙහි බලපෑම
- ඉතිරි කිරීම් කෙරෙහි බලපෑම

රාජ්‍ය වියදම් සංයුති ය හා කාලීන උපනති විග්‍රහ කරයි.

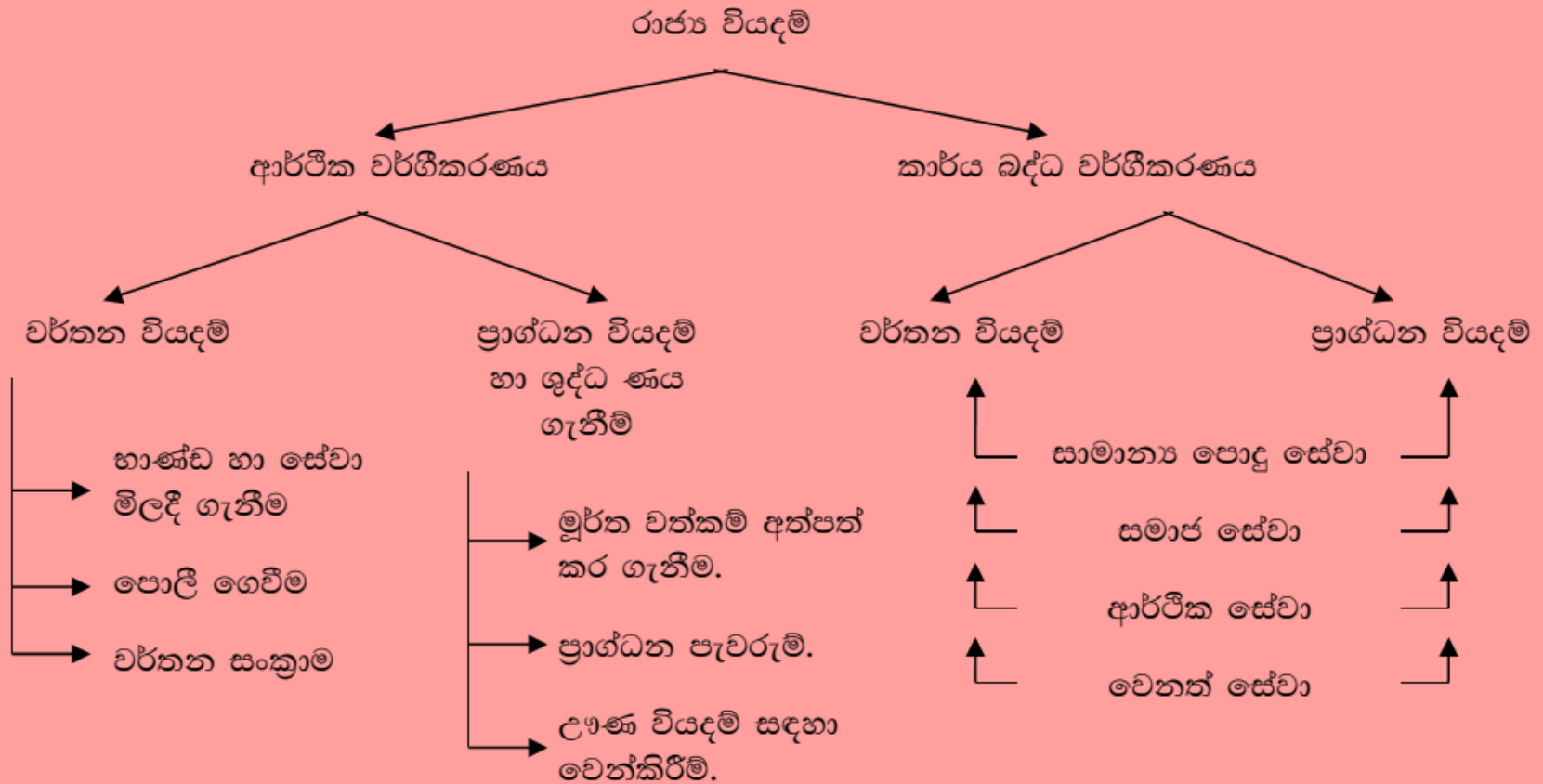
සාර්ව ආර්ථික අරමුණු ඉටුකර ගැනීමට රජයට වියදම්

දැරීමට සිදු වේ. රාජ්‍ය වියදම් හට ගැනීමට හේතු

- සම්පත් බෙදාහැරීම වඩාත් කාර්යක්ෂම කිරීමට
- ආර්ථික වර්ධනය හා සංවර්ධනය ඇති කිරීමට
- ආදායම් බෙදියාමේ විෂමතාව අවම කිරීමට
- ආර්ථික ස්ථායීතාව ඇතිකර ගැනීමට
- යටිතල පහසුකම් සංවර්ධනය කිරීමට.
- තිරසාර සංවර්ධනයක් ඇතිකර ගැනීමට

❖ රාජ්‍ය වියදම් ආකාර 2 කට වර්ග කළ හැකිය.

1. ආර්ථික වර්ගීකරණය අනුව රාජ්‍ය වියදම්
2. කාර්ය බද්ධ වර්ගීකරණය අනුව රාජ්‍ය වියදම් වර්ග කිරීම.



❖ වර්තන වියදම්

- අදාළ වර්ෂය තුළ ඵදිනදො කටයුතු පවත්වාගෙන යාමට දැරිය යුතු විර්දම් වර්තන වියදම් වේ.
- වර්තන වියදම් වර්ෂයක් පාසා අනිවාර්යෙන්ම දැරිය යුතු නිසා පුනරාවර්තන වියදම් ලෙසද හඳුන්වයි.

❖ භාණ්ඩ හා සේවා සඳහා දරණ වියදම්

- වර්තන වියදමේ ප්‍රධාන සංරචකය වන්නේ භාණ්ඩ හා සේවා සඳහා දරණ වියදම්යි
- රජය විසින් සපයන සේවා සඳහා දරණ වියදම් භාණ්ඩ හා සේවා සඳහා දරණ වියදම් වන අතර මෙම වියදම් වල ප්‍රතිලාභ වසරකට සීමා වේ.

උදා :- සේවක වැටුප් ගෙවීම

- ප්‍රවාහන වියදම්
- ලිපි ද්‍රව්‍ය, ඉන්ධන වියදම්
- ද භාණ්ඩ හා සේවා ගනුදෙනු ස්වරූපයක් ගන්නා බැවින් ජාතික ගිණුම් වලට ඇතුළත් වේ.

❖ පොලී ගෙවීම්

- වර්තන වියදම් යටතේ පොලී ගෙවීම් ලෙස අදහස් වන්නේ රජය දේශීය හා විදේශීය වශයෙන් ලබා ගත් ණය වෙනුවෙන් සිදු කරන පොලී ගෙවීම්යි.
- පොලී ගෙවීම් සංක්‍රාම වියදමක් ලෙස සලකා ජාතික ගිණුම් වලට ඇතුළත් නොකරයි.
- වර්තන වියදමේ විශාලතම සංරචකය වන්නේ පොලී ගෙවීම්යි. මේ නිසා රාජ්‍ය ඉතුරුම් පහළ මට්ටමක පවතී.

වර්තන සංක්‍රාම හා සහනාධාර

රජය විසින් කුටුම්භයන්ට හා රජය ආනයන වලට ලබාදෙන සහනාධාර වර්තන සංක්‍රාම වේ.

මේවා ජාතික ගිණුම් වලට ඇතුළත් නොකරයි.

කුටුම්භ සහනාධාර වලට උදාහරණ

- සමෘද්ධි දීමනා
- විශ්‍රාම වැටුප්
- පාසල් නිල ඇඳුම් හා පොත්පත්
- පොහොර සහනාධාර
- රණවිරු සුභසාධන දීමනා

❖ රාජ්‍ය ව්‍යවසායන් සඳහා ලබාදෙන සහනාධාර

- වරාය අධිකාරිය
- ජලාප්‍රවාහන මණ්ඩලය
- විදුලිබල මණ්ඩලය
- ඛනිජ තෙල් සංස්ථාව යනාදියට දෙන සහනාධාර.

ප්‍රාග්ධන වියදම්

රජය මූර්ත වත්කම් අත්පත් කර ගැනීමට ඍජුවම දරන වියදම් මෙන්ම ප්‍රාග්ධන සංක්‍රාම ප්‍රාග්ධන වියදම් යටතට අයත් වේ.

මාර්ග, වරාය, ගුවන් තොටුපළ, යන්ත්‍ර සූත්‍ර, ගොඩනැගිලි ප්‍රවාහන උපකරණ යනාදිය සඳහා රජය දරණ වියදම්.

ප්‍රාග්ධන සංක්‍රාම යනු

පාඩු ලබන රාජ්‍ය ව්‍යවසායන්ට සහ පළාත් පාලන ආයතන වලට මූර්ත වත්කම් බිහිකර ගැනීමට ලබා දෙන සංක්‍රාම වියදම්ය.

ශුද්ධ ණය දීම යනු රජය ලබාදුන් ණය වලින් ආපසු ලැබීම් අඩුකළ පසු

රජයේ මුළු වියදම = වර්තන වියදම + ප්‍රාග්ධන වියදම් හා ශුද්ධ ණය දීම්

- වර්තන වියදම = රජයේ භාණ්ඩ හා පොලී ගෙවීම් + වර්තන සංක්‍රාම හා සේවා මිලදී ගැනීම සහනාධාර

❖ කාර්ය බද්ධ වර්ගීකරණය අනුව රාජ්‍ය වියදම්

- ප්‍රධාන ශීර්ෂ 4 ක් යටතේ රාජ්‍ය වියදම් වර්ග කර එ 'එ ක් එක් ශීර්ෂය යටතේ ප්‍රාග්ධන හා වර්තන වියදම් ලෙස වෙන් වෙන් වශයෙන් ලබා ගනිමි
- **සාමාන්‍ය පොදු සේවා** - සිවිල් පරිපාලනය, ආරක්ෂක කටයුතු, පොදු නීතිය හා ආරක්ෂාව
- **සමාජ සේවා වියදම්** - අධ්‍යාපනය, සෞඛ්‍යය, සුභසාධනය, ප්‍රජා සේවා වියදම්
- **ආර්ථික සේවා වියදම්** - කෘෂි හා වාරි කර්මාන්තය, බලශක්තිය, ජල සම්පාදනය, ප්‍රවාහනය, සන්නිවේදනය සහ වෙනත් ආර්ථික සේවාවන්
- **වෙනත් සේවා** - වෙනත් තැනක සටහන් නොවන සේවාවන්

❖ රාජ්‍ය වියදමේ මෑත කාලීන ප්‍රවණතා

- මුළු වියදම හා ශුද්ධ ණය දීමි දළ දේශීය නිෂ්පාදනයේ ප්‍රතිශතයක් ලෙස.

	2017	2018	2019
ප්‍රවර්ධන වියදම	14.4%	14.5%	15.3%
වැටුප් හා වේතන	4.8%	4.3%	4.1%
මුළු වියදම	19.2%	18.8%	19.4%

- පුනරාවර්තන වියදමේ සංයුතිය

	2018	2019
පොලී ගෙවීම්	4%	39%
වැටුප් හා වේතන	30%	30%
විශ්‍රාම වැටුප්	9%	10

රාජ්‍ය අයවැය ලේඛනයක ස්වරූපය හා අයවැය ප්‍රතිපත්ති විශ්ලේෂණය කරයි.

❖ අයවැය ලේඛනය

- ආණ්ඩුවේ රාජ්‍ය මූල්‍ය ප්‍රතිපත්තිය ක්‍රියාත්මක කරන ප්‍රබල උපකරණ අයවැය ලේඛනයයි.
- අයවැය ලේඛය යනු ඉදිරි වර්ෂය තුළ ආණ්ඩුවේ කටයුතු කරගෙන යාම සඳහා දැරීමට සිදුවන වියදමත්, එකී වියදම් පියවා ගැනීමට අරමුදල් සපයා ගන්නා ආකාරයත්, පාර්ලිමේන්තුවට ඉදිරිපත් කර, පාර්ලිමේන්තුවේ අනුමැතිය ලබා ගැනීමට සකස් කළ ඇස්තමේන්තු ලේඛනයයි.
- මෙම ලේඛනය විසර්ජන පනත් කෙටුම්පත ලෙස සලකන අතර පාර්ලිමේන්තුවේදී අවස්ථා 3 කදී සම්මත කරවා ගෙන කතානායක ගේ අත්සන යෙදූ පසු විසර්ජන පනතක් බවට පත්වේ

❖ අයවැය සකස් කරන ආකාරය

- ඕනෑම ගිණුම් වර්ෂයක අර්ධයක් ගෙවුණු පසු මහා භාණ්ඩාගාරයේ අයවැය දෙපාර්තමේන්තුව මගින් අමාත්‍යාංශ, දෙපාර්තමේන්තු හා ආයතන වලට ඉදිරි වර්ෂයේ ඔවුන් ක්‍රියාත්මක කිරීමට අපේක්ෂිත වැඩ සටහන් සහ ඒ සඳහා වියදම් ඇස්තමේන්තු ඉදිරිපත් කරන ලෙස, චක්‍රලේඛ මගින් දැනුම් දෙයි. ඒ ඒ අමාත්‍යාංශ, දෙපාර්තමේන්තු හා ආයතන විසින් ඉදිරි වර්ෂයේ ක්‍රියාත්මක කිරීමට අපේක්ෂිත වැඩ සටහන් සකස් කර අයවැය දෙපාර්තමේන්තුවට දැනුම් දෙන අතර, එම වැඩසටහන් පිළිබඳ අවධානය යොමුකර, අවශ්‍ය වූ විට සාකච්ඡා කර සංශෝධනය කර අවශ්‍ය මුදල් වෙන් කරයි.

ඒ ඒ වැඩසටහන් පදනම් කරගෙන මුදල් වෙන් කරන බැවින් අදාළ ගිණුම් වර්ෂය ආරම්භයේදීම ව්‍යාපෘති ක්‍රියාත්මක කිරීමට අමාත්‍යාංශ හා දෙපාර්තමේන්තු වලට හැකියාව ලැබේ.

මෙම වැඩසටහන් පදනම් කරගෙන මුදල් වෙන් කරන බැවින් ශ්‍රී ලංකාවේ ක්‍රියාත්මක වෙන අයවැය වැඩසටහන් අයවැයක් ලෙස හඳුන්වනු ලබයි

වැඩ සටහන් අයවැය ක්‍රමය නිසා කාල පමාවකින් තොරව ගිණුම් වර්ෂය අවසාන වීමට පෙර ව්‍යාපෘති නිම කිරීමට ඒ ඒ ආයතන වලට හැකියාවක් පවතී
ඉදිරි වර්ෂයට ඉදිරිපත් කරන අයවැය අදියර 3 ක දී පාර්ලිමේන්තුවේදී සම්මත විය යුතුය.

1. අයවැය පළමු කියවීම.

- වර්තමාන බදු හා වියදම් ප්‍රතිපත්තිය පදනම් කරගෙන ඉදිරි වර්ෂය සඳහා ඇස්තමේන්තු කරන ලද ආණ්ඩුවේ වියදම් හා ආණ්ඩුවේ ආදායම් ඇතුළත් විසර්ජන පනත් කෙටුම්පත පාර්ලිමේන්තුවට ඉදිරිපත් කිරීමයි.
- පළමු වර කියවීම තුළින් බලාපොරොත්තු වන්නන් වියදම් ශීර්ෂ අනුමත කර ගැනීමත්, එම වියදම් ඒකාබද්ධ අරමුදලින් ලබාගැනීමට අවශ්‍ය අනුමැතිය පාර්ලිමේන්තුවෙන් ලබා ගැනීමයි.

2. අයවැය දෙවන වර කියවීම.

පළමු වර කියවීමෙන් දින 10 කට පමණ පසු මුදල් ඇමති වරයා විසින් පාර්ලිමේන්තුවේදී කරන සවිස්තර අයවැය කතාව අයවැය දෙවනවර කියවීමයි.

ආර්ථිකයේ වර්තමාන තත්වය පිළිබඳ සමාලෝචනයක්ද පසුගිය වර්ෂයේ ඇස්තමේන්තු සමඟ සැසඳීමක් ද දක්වමින් මෙම අයවැය කතාව සිදු කරයි.

3. අයවැය තෙවනවර කියවීම.

- අයවැය දෙවන වර කියවා අවසන් වූ පසු එක් එක් අමාත්‍යාංශ වල වැය ශීර්ෂ වෙන් වෙන්ව ගෙන, මුද්‍රා පාර්ලිමේන්තුව එකම ගිණුම් කාරක සභාවක් ලෙස රැස්ව සාකච්ඡා කොට සම්මත කර ගැනීම අයවැය පතවන වර කියවීමයි.
- තෙවන වර කියවීම අයවැය කාරක සභා අවස්ථාව ලෙසද හඳුන්වනු ලබයි.
- අයවැය පළමු, දෙවන හා තෙවන වර කියවා සම්මත කරගත් පසු කතානායක වරයාගේ අත්සන යෙදීමෙන් පසු අයවැය පනතක් හෙවත් නීතියක් බවට පත්වේ.
- අදාළ ගිණුම් වර්ෂයේ අමාත්‍යාංශ මට්ටමින් වැය කිරීම් සිදුකරන අතර, ගිණුම් වර්ෂය අවසානයේදී විගණකාධිපති වරයා විසින්, වැය කිරීම් සිදුකළ ආකාරය පිළිබඳ විගණන වාර්තාවක් පාර්ලිමේන්තුවට ඉදිරිපත් කළ යුතුය.

❖ අතුරු සම්මත ගිණුම

- සමහර අවස්ථාවල අනපේක්ෂිත තත්වයන් හේතු කොටගෙන ඉදිරි වර්ෂයට නියමිත අයවැය ඉදිරිපත් කර සම්මත කර ගැනීමට නොහැකි තත්වයක් උදාවීමට පුළුවනි.
- එනම් හදිසි මැතිවරණ වැනි තත්වයන් වලදී පාර්ලිමේන්තුව රැස්වීමට නොහැකි අවස්ථාවල ඉදිරියේදී අයවැයක් ඉදිරිපත් කර සම්මත කර ගන්නා තුරු ආණ්ඩු වේ වියදම් පියවා ගැනීම සඳහා අවශ්‍ය මුදල් මහා භාණ්ඩාගාරයේ ඒකාබද්ධ අරමුදලින් ලබා ගැනීමට අවශ්‍ය අනුමැතිය ඉල්ලා මුදල් ඇමති විසින් පාර්ලිමේන්තුවට ඉදිරිපත් කරන යෝජනාව අතුරු සම්මත ගිණුමයි.

අතරු සම්මත ගිණුමක් ඉදිරි මාස 3 ක් හෝ 4 වැනි කාල සීමාවක් තුළ ආණ්ඩුවේ කටයුතු කරගෙන යාමට අවශ්‍ය මුදල් ඉල්ලුම් කරන අතර, අලුතින් ක්‍රියාත්මක කරන ව්‍යාපෘති සඳහා මුදල් ලබා ගැනීමක් සිදුකළ නොහැකි අතරු සම්මත ගිණුමක් මගින් ඉදිරිපත් කරන්නේ වැය යෝජිත පමණි.

❖ අතුරු අයවැය

- අතුරු අයවැයක් යනු එක් ආණ්ඩුවක් බලයේ සිටියදී සම්මත කරගත් අයවැයක් තිබියදී, අලුතින් බලයට පත්වූ ආණ්ඩුවක් ඔවුන්ට අවශ්‍ය සංශෝධණද ඇතුළත් කරමින් අය මෙන්ද වැය යෝජනා ද සමඟ ඉදිරිපත් කරන අයවැයකි.

පරිපූරක ඇස්තමේන්තු

- අදාළ වර්ෂයේ විසර්ජන පනත් කෙටුම්පත සම්මත කර ගන්නාට පසු කිසියම් අමාත්‍යාංශයකට විශේෂ ව්‍යාපෘති ක්‍රියාත්මක කිරීමට සිදුවන අවස්ථා වල ඒ සඳහා අවශ්‍ය අරමුදල් ලබා ගැනීමට විෂය භාර ඇමතිවරයා විසින් පාර්ලිමේන්තුවේ අනුමැතිය සඳහා ඉදිරිපත් කරන ඇස්තමේන්තුව පරිපූරක ඇස්තමේන්තුව ලෙස හඳුන්වයි.

❖ රාජ්‍ය අයවැය ලේඛයේ ආකෘතිය

1. බඳු ආදායම හා ප්‍රධාන (2 + 5)	13000	
2. මුළු ආදායම (3 + 4)	12000	
3. බඳු ආදායම	10000	
4. බඳු නොවන ආදායම	2000	
5. ප්‍රදාන	1000	
6. නියදම් හා ආපසු ගෙවීම් අඩුකළ පසු ණය දීම් (7 + 11)	15500	
7. පුනරාවර්තන වියදම් (9 + 8 + 10)	13000	
8. රජයේ භාණ්ඩ හා සේවා මිලදී ගැනීම්		6000
9. පොලී ගෙවීම්		5000
10. වර්තන සංක්‍රාම හා සමනාධාර	2000	
11. ප්‍රාග්ධන වියදම් හා ශුද්ධ ණයදීම්		2500
12. වර්තන ගිණුමේ ශේෂය (2 - 7)	-1000	
13. ප්‍රාථමික ගිණුමේ ශේෂය (6 - 9)	2500	
14. සමස්ථ අයවැය ශේෂය (1 - 6)	-2500	

❖ ගණනය කිරීම්

1. වර්තන ගිණුමේ ශේෂය = මුළු ආදායම - වර්තන වියදම
2. මුළු ආදායම = බදු ආදායම + බදු නොවන ආදායම
3. වර්තන වියදම් = රජයේ භාණ්ඩ හා සේවා + පොලී ගෙවීම් + වර්තන සංක්‍රාම මිලදී ගැනීම් හා සහනාධාර
4. සමස්ථ අයවැය ශේෂය = මුළු ආදායම හා ප්‍රධාන - වියදම් හා ආපසු ගෙවීම් අඩුකළ පසු ණය දීම්.
5. මුළු ආදායම හා ප්‍රදාන = මුළු ආදායම + විදේශ ප්‍රදාන
6. මුළු වියදම් = වර්තන වියදම + ප්‍රාග්ධන වියදම හා ශුද්ධ ණයදීම්
7. ශුද්ධ ණය දීම් = රජය ලබාදුන් ණය - ණය ආපසු ලැබීම්
8. ප්‍රාථමික ශේෂය = මුළු ආදායම හා ප්‍රදාන - පොලී ගෙවීම් හැර මුළු වියදම
9. ශුද්ධ මූල්‍ය හිඟය = මුළු ආදායම හා ප්‍රධාන - ණය වාරික ආපසු ගෙවීම්

10. ඡේද්‍ර මිලිනෙ ඉඟය = මිලිනෙ ඡේද්‍ර ඡේද්‍ර හා මිලිනෙ - ඡේද්‍ර ඡේද්‍ර ඡේද්‍ර ඡේද්‍ර

- ශුද්ධ මූල්‍ය හිඟය යනු විදේශ ප්‍රධාන සමඟ මුළු ආදායම හා ණය වාරික ආපසු ගෙවීම්, නිදන් අරමුදල් දායකවීම් සහ විදේශ සංවිධාන වලට කළ යුතු ගෙවීම් ඉවත් කළ පසු මුළු වියදමක් අතර වෙනසයි
- සාමාන්‍ය ගණනය කිරීම් වලදී දත්ත ලබා දෙන්නේ ණය වාරික ආපසු ගෙවීම් ඉවත්කළපසු මුළු වියදම හා විදේශ ප්‍රධාන සමඟ මුළු ආදායමක් අතර වෙනස ගණනය කිරීමටයි.
- වර්තන ගිණුමේ ශේෂය යනු ජංගම ගිණුමේ ශේෂයයි. වර්තන ශේෂය ධන අගයක් ගන්නා විට එය රාජ්‍ය ඉතුරු ලෙස හඳුන්වයි.

වර්තන ගිණුමේ හි ගයක ආර්ථික ප්‍රතිවිපාක

වර්තන වියදම් පියවා ගැනීමටත් ණය ලබා ගැනීමටත් සිදුවීම.

රාජ්‍ය ඉතුරුම් සෘණ අගයක් ගැනීම නිසා දේශීය ඉතුරුම් අඩුවීම.

අයවැය ශේෂයේ සමස්ථ හිඟය වැඩිවීම.

රජයේ ණය බර ඉහළ යාම.

රාජ්‍ය ණය සේවාකරණ ගෙවීම් ඉහළ යාම.

අයවැය දර්ශකය අසාර්ථක එකක් වීම.

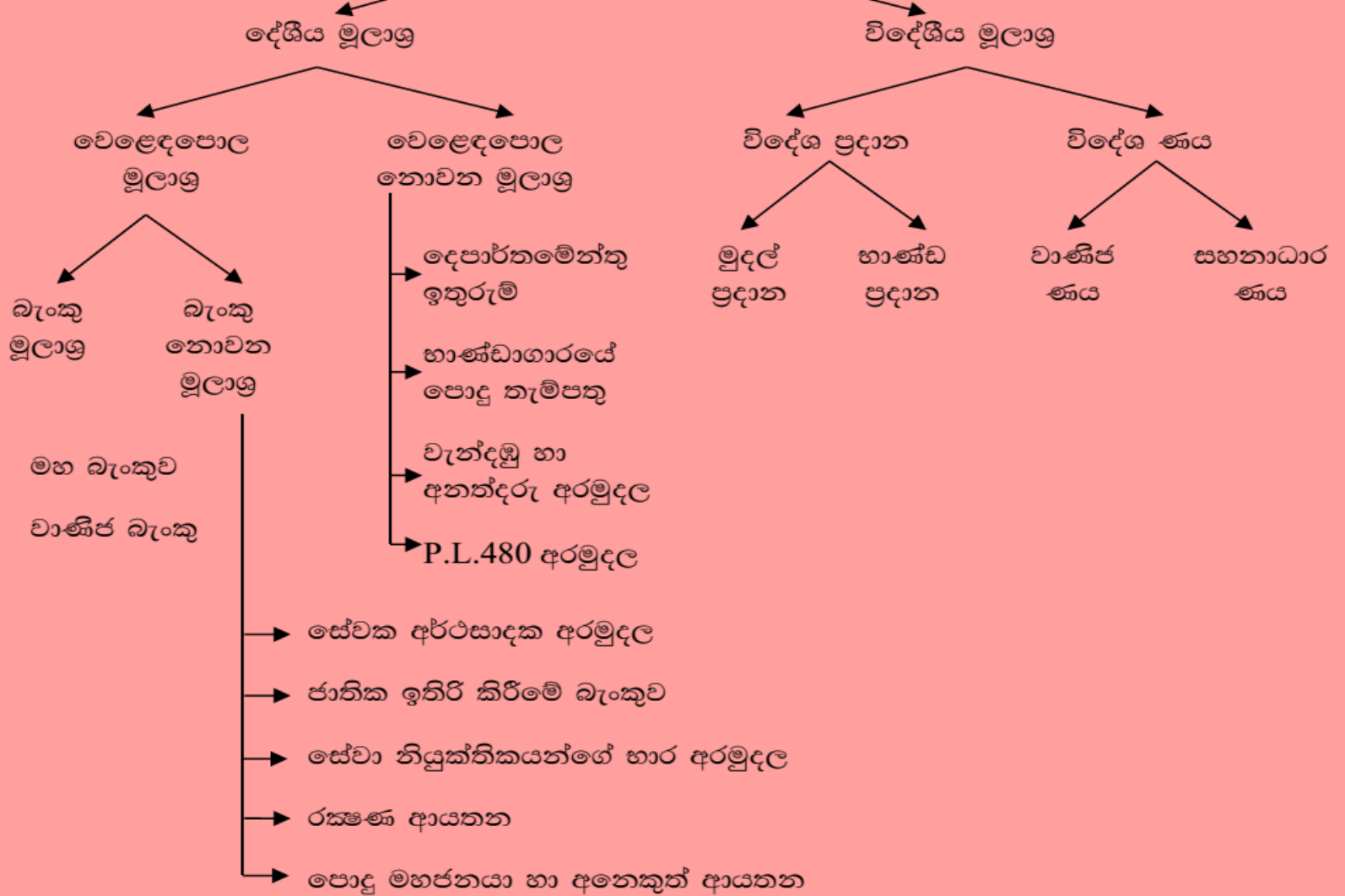
❖ වර්තන ගිණුමේ අතිරික්තයක ආර්ථික ප්‍රතිවිපාක

- ප්‍රාග්ධන වියදම් පියවා ගැනීමට හැකිවීම.
- දේශීය ඉතුරුම් ඉහළ යාම.
- අයවැය හිඟය අඩුවීම.
- රජයේ ණය බර අඩුවීම.
- ණය සේවාකරණ පිරිවැය අඩුවීම.
- අයවැය සාර්ථක දර්ශකයක් වීම.

❖ සමස්ථ ශේෂයේ හිඟයක් හා අතිරික්තයක ආර්ථික ප්‍රතිවිපාක ඉහත ආකාරයට විස්තර කළ හැකියි.

❖ අයවැය හිඟය පියවා ගන්නා ආකාරය.

අයවැය හිඟය පියවා ගන්නා මාර්ග



- ❖ අයවැය හිඟය පියවා ගැනීමේ ප්‍රසාරණාත්මක මූලාශ්‍ර
 - රජය අයවැය හිඟය පියවා ගැනීමට ණය ලබා ගන්නා මූලාශ්‍රය නිසා මුදල් සැපයුම ප්‍රසාරණය වේ නම් එම මූලාශ්‍ර ප්‍රසාරණාත්මක මූලාශ්‍ර ලෙස හඳුන්වයි.
 - උදා :-- මහ බැංකුවෙන් ණය ලබා ගැනීම.
 - වාණිජ බැංකු වලින් ණය ලබා ගැනීම.
 - විදේශ ණය ලබා ගැනීම.
 - විදේශ මුදල් ප්‍රදාන ලබා ගැනීම
 - මහ බැංකුව රජයට ණය සපයන්නේ කාසි හා තෝට්ටු මුද්‍රණය කිරීම තුළින් ය. මේ නිසා පදනම් මුදල් ප්‍රමාණ ඉහළ ගොස් ණය සැපයුම ප්‍රසාරණය වී මුදල් සැපයුම ඉහළ යයි.

වාණිජ බැංකු රජයට ණය සපයන්නේ ඉල්ලුම් තැම්පතු ප්‍රසාරණය කිරීම තුළිනි. ඉල්ලුම් තැම්පතු ප්‍රසාරණය වී මුදල් සැපයුම ප්‍රසාරණය වේ.

විදේශ ණය හා මුදල් ප්‍රධාන ලැබෙන විට විදේශ වත්කම් ඉහළ යයි. විදේශ වත්කම් ඉහළ යන විට එයට සමාන වගකීම් ප්‍රමාණයක් මහ බැංකුව ඇති කරන්නේ කාසි හා නෝට්ටු මුද්‍රණය කිරීම තුළිනි. පදනම් මුදල් ප්‍රමාණය ඉහළ ගොස් මුදල් සැපයුම ප්‍රසාරණය වේ.

❖ අයවැය නිඟය පියවා ගැනීමේ ප්‍රසාරණාත්මක නොවන මූලාශ්‍ර

- රජය අයවැය නිඟය පියවා ගැනීමට ණය ලබා ගැනීමේදී මුදල් සැපයුම ප්‍රසාරණය නොවන මූලාශ්‍ර ප්‍රසාරණාත්මක නොවන මූලාශ්‍ර ලෙස හඳුන්වයි.
- ප්‍රසාරණාත්මක නොවන මූලාශ්‍ර
 - බැංකු නොවන මාර්ග වලින් ණය ලබා ගැනීම.
 - වෙළෙඳපොළ නොවන මාර්ග වලින් ණය ලබා ගැනීම.
 - විදේශ වලින් ලැබෙන භාණ්ඩ ප්‍රදාන

රජය අයවැය හිඟය පියවීමට ණය ලබා ගැනීම හා රාජ්‍ය ණයෙහි සංයුති ය විමසයි .

- රජය ණය ලබා ගන්නේ අයවැය හිඟය පියවා ගැනීම සඳහායි
- අයවැය හිඟය පියවා ගැනීමට ලබා ගන්නා ණය මූලාශ්‍ර 2 ක් යටතේ ලබා ගනී.
 1. දේශීය මූලාශ්‍ර
 2. විදේශීය මූලාශ්‍ර
- දේශීය මූලාශ්‍ර යටතේ ශ්‍රී ලංකා මහ බැංකුවෙන් වෙන්ව වාණිජ බැංකු වලින් ණය ලබා ගැනීම සිදු කරයි.
- දේශීය මූලාශ්‍ර යටතේ බැංකු නොවන මූලාශ්‍ර යටතේ ජාතික ඉතිරි කිරීමේ බැංකුව සංවර්ධන බැංකු රක්ෂණ සමාගම්, සේවක අර්ථසාධක අරමුදල වැනි ආයතන වලින් ණය ලබා ගනී.
- වෙළෙඳපොල නොවන මූලාශ්‍ර යටතේ පරිපාලන ණය, භාණ්ඩාගාරයේ තැම්පතු, විවිධ තැම්පතු යොදා ගනී.
- විදේශීය ණය ලබා ගැනීමේ මූලාශ්‍ර වශයෙන් ඉතා වැදගත් මූලාශ්‍ර 2 ක් තිබේ.
 1. අන්තර් ජාතික මූල්‍ය ආයතන වලින් ලබා ගැනීම.
- ජාත්‍යන්තර මූල්‍ය වෙළෙඳපොල ණය ලබා ගැනීම.

❖ අයවැය නිඟය පියවා ගැනීමට රජය ණය ලබා ගැනීමේදී, ආර්ථිකය මත ඇති කරන බලපෑම.

1. වෙළෙඳපොළ පොලී අනුපාත ඉහළ යාම.
2. පෞද්ගලික ආයෝජන අධිකාරියමත් වීම.

- අයවැය නිඟය පියවා ගැනීමට රාජ්‍ය මූල වෙළෙඳපොළෙන් ණය ලබා ගන්නා විට, පෞද්ගලික අංශයේ ණය ඉල්ලුමක් වැඩිවීම නිසා පොලී අනුපාතය ඉහළයයි.
- පොලී අනුපාතය ඉහළ යාම නිසා පෞද්ගලික ආයෝජන අධිකාරියමත් වේ. මෙය ආර්ථිකය මත තෙරපුම් ප්‍රතිවිපාකයක් හට ගැනීමක් වේ.

❖ රජය ණය ලබා ගැනීමේ ආර්ථික ප්‍රතිවිපාක

- පොලී ගෙවීම් ඉහළ යාම නිසා රාජ්‍ය ඉතුරුම් පහළ යාම.
- රාජ්‍ය ණය සේවා කරන ගෙවීම් (පොලිය වාරිකය) ඉහළ යාම.
- රාජ්‍ය මූල්‍ය කළමනාකරණ අපහසු වීම.
- පෞද්ගලික ආයෝජන පහළ යාම නිසා ආර්ථිකය මත තෙරපුම් ප්‍රතිවිපාකයක් හට ගැනීම.
- විදේශ ණය ලබා ගැනීම නිසා ජාත්‍යන්තර ණය අර්බුදයකට මුහුණ දීම.
- ප්‍රසාරණාත්මක මූලාශ්‍ර වලින් ණය ණය ලබා ගැනීම නිසා මුදල් සැපයුම ඉහළ යාමෙන් උද්ධමන පීඩන හට ගැනීම.
- විදේශ ණය වාරික හා පොලී ගෙවීම් වැඩි වීමෙන් ගෙවුම් ශේෂ දුෂ්කරතා වලට මුහුණ දීමට සිදුවීම.
- අනාගත පරම්පරා වෙත ණය කන්දරාවක් ඉතිරි කර තැබීම.

- ❖ රාජ්‍ය ණය වල තත්වය හඳුනාගැනීමේදී වැදගත් වන දර්ශකයක් වන්නේ රාජ්‍ය ණය සේවා කරන අනුපාතයයි.
- රාජ්‍ය ණය සේවාකරණ අනුපාතය යනු රජය ලබාගත් ණය වෙනුවෙන් ගෙවීමට සිදුවන පොලිය හා ණය වාරිකය දළ දේශීය නිෂ්පාදිතයේ හෝ රාජ්‍ය මුළු ආදායමේ හෝ රජයේ මුළු වියදමේ ප්‍රතිශතයක් ලෙස දැක්වීමයි

රාජ්‍ය ණය සේවා කරණ ගෙවීම්

$$1. \text{ රාජ්‍ය ණය සේවාකරණ අනුපාතය} = \frac{\text{රාජ්‍ය ණය සේවා කරණ ගෙවීම්}}{\text{දළ දේශීය නිෂ්පාදිතය}} \times 100$$

$$2. \text{ රාජ්‍ය ණය සේවාකරණ අනුපාතය} = \frac{\text{රාජ්‍ය සේවාකරණ ගෙවීම්}}{\text{මුළු රාජ්‍ය ආදායම}} \times 100$$

$$3. \text{ රාජ්‍ය ණය සේවාකරණ අනුපාතය} = \frac{\text{රාජ්‍ය සේවාකරණ ගෙවීම්}}{\text{මුළු රාජ්‍ය වියදම}} \times 100$$

❖ ශ්‍රී ලංකාවේ රජය ණය පිළිබඳ මෑත කාලීන ප්‍රවණතා

○ ශ්‍රී ලංකාවේ නොපිය වූ ණය දළ දේශීය නිෂ්පාදිතයේ ප්‍රතිශතයක් ලෙස

2018 - 91.7%

2019 - 94.3%

○ මුළු රාජ්‍ය ණය සේවාකරණ ගෙවීම් දළ දේශීය නිෂ්පාදිතයේ ප්‍රතිශතයක් ලෙස

2016 - 11.3%

2017 - 12%

2018 - 14.5%

2019 - 13.5%

○ මුළු රාජ්‍ය ණය සේවාකරණ ගෙවීම් රාජ්‍ය වියදමේ ප්‍රතිශතයක් ලෙස

2016 - 44%

2017 - 46.6%

2018 - 53.1%

2019 - 50.1%

○ මුළු රාජ්‍ය ණය සේවා කරණ ගෙවීම් රාජ්‍ය ආදායමේ ප්‍රතිශතයක් ලෙස

2016 - 80.2%

2017 - 87.5%

2018 - 108.8%

2019 - 107%