

ආර්ථික විද්‍යාව

5 වන පාඩම - video 01

සාර්ව ආර්ථික ප්‍රතිපත්ති ।

සාර්ව ආර්ථික අරමුණු

සමාජයක් විසින් සමස්ත ආර්ථික ක්‍රියාකාරිත්වය තුළින් ඉටුකර ගැනීමට අපේක්ෂා කරන විවිධ අරමුණු සාර්ව ආර්ථික අරමුණු වශයෙන් හැඳින්වේ.

සාර්ව ආර්ථික අරමුණු පහත සඳහන් පරිදි දැක්විය හැකි ය.

- පූර්ණ සේවා නියුක්තිය
- ආර්ථික ස්ථාවරතාව
- සාධාරණත්වය
- ආර්ථික වර්ධනය
- තිරසර සංවර්ධනය

සාර්ව ආර්ථික විචල්‍යත්

සමස්ත ආර්ථිකයේ ක්‍රියාකාරීත්වයට බලපෑම් කරන මූලික විචල්‍යත් සාර්ව ආර්ථික විචල්‍යත් වේ.

සාර්ව ආර්ථික විචල්‍යයන් සඳහා නිදසුන් පහත පරිදි දැක්විය හැකිය.

- සමස්ත නිමැවුම
- සේවා නියුක්තිය
- පොදු මිල මට්ටම
- විනිමය අනුපාතිකය
- පොලී අනුපාතිකය
- ගෙවුම් ශේෂය
- විරැකියාව

සාර්ව ආර්ථික ගැටලු

සාර්ව ආර්ථික විචල්‍යයන් අපේක්ෂිත මට්ටමට ළඟා නොවන අවස්ථාවල දී එනම් අනපේක්ෂිත සාර්ව ආර්ථික උච්චාවචනයන් ඇති වන විට දී සාර්ව ආර්ථික ගැටලු ඇතිවේ.

සාර්ව ආර්ථික ගැටලු සඳහා නිදසුන් පහත පරිදි දැක්විය හැකි ය.

- ආර්ථික පසු බැසීම් හා ආර්ථික ප්‍රසාරණය
- සේවා විද්‍යුක්තිය
- උද්ධමනය

ආර්ථික පසු බැසීම

ආර්ථික පසුබැසීම යනු කෙටි කාලීන (කාර්තු දෙකකට වඩා අඩු කාලයක දී සිදු වන)තත්ත්වය කි. ආර්ථිකයේ භාණ්ඩ හා සේවා සඳහා සමස්ත ඉල්ලුම අඩු වී නිෂ්පාදනය අඩු වීම මගින් ආර්ථික පසුබැසීම ඇති වේ.

ආර්ථික පසුබැසීම තුළින් සේවා විද්‍යුක්තිය ඉහළ යයි. නිෂ්පාදන හැකියා මායිම් වක්‍රයේ ලක්ෂ්‍යයකින් ඇතුළට ගමන් කිරීමක් මගින් ආර්ථික පසුබැසීම පෙන්නුම් කළ හැකිය.

ආර්ථික ප්‍රසාරණය

ආර්ථික ප්‍රසාරණයේ දී ආර්ථිකයේ භාණ්ඩ හා සේවා සඳහා සමස්ත ඉල්ලුම වැඩි වී සමස්ත නිමැවුම ඉහළ යාම සිදු වේ.

සේවා විද්‍යුක්තිය

ආර්ථිකයේ සමස්ත නිෂ්පාදන සාධක ඵලදායී ආකාරයෙන් නිෂ්පාදනය සඳහා උපරිම ලෙස භාවිත නොකිරීම සේවා විද්‍යුක්තිය යි.

උද්ධමනය

ආර්ථිකයක පොදු මිල මට්ටමෙහි අඛණ්ඩ ඉහළ යාම උද්ධමනය වශයෙන් හඳුන්වයි.

ආර්ථික විද්‍යාව

5 වන පාඩම - video 02

සාර්ව ආර්ථික ප්‍රතිපත්ති||

ව්‍යාපාර චක්‍රය

සාර්ව ආර්ථික උච්චාවචන ව්‍යාපාර චක්‍රය ආශ්‍රයෙන් පෙන්නුම් කළ හැකි ය.

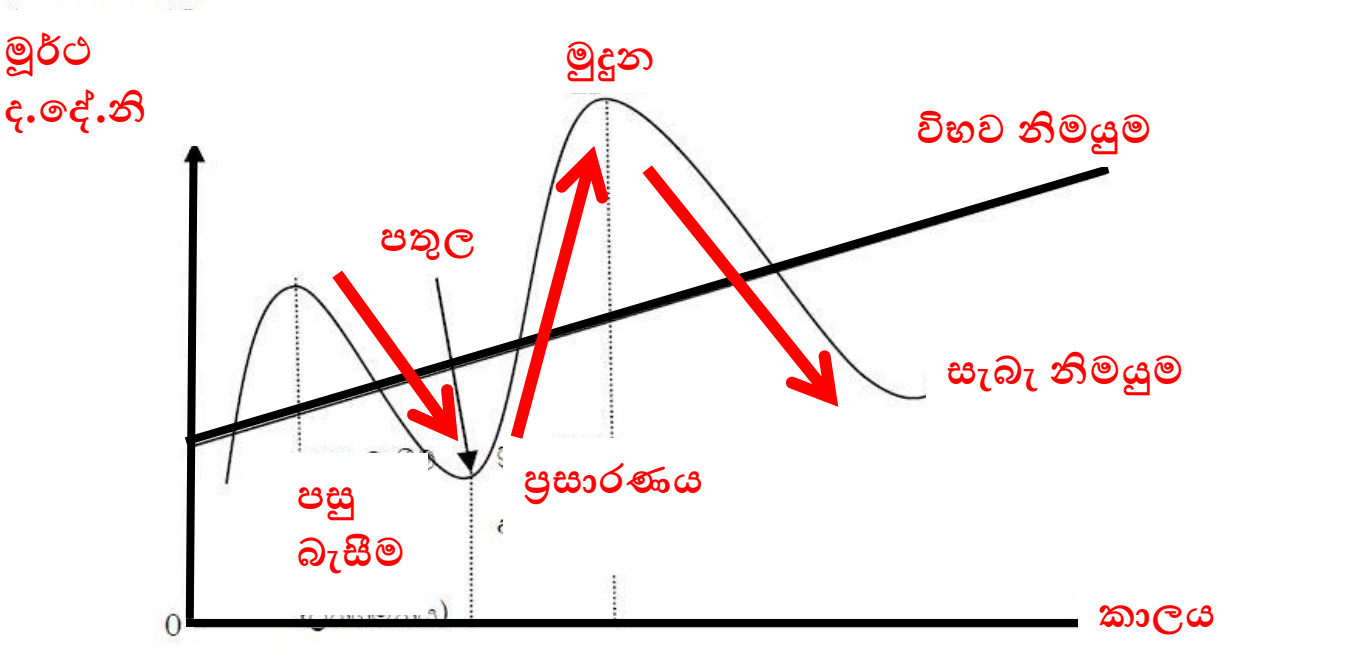
එසේ ම සාර්ව ආර්ථිකයේ කෙටි කාලීන හා දිගු කාලීන හැසිරීම්වල සම්බන්ධතාව අවබෝධ කර ගැනීමට ද ව්‍යාපාර චක්‍ර උපයෝගී කරගත හැකිය.

කාලයත් සමඟ ආර්ථිකයේ මූර්ත දළ දේශීය නිෂ්පාදනයේ චක්‍රීය හැසිරීම ව්‍යාපාර චක්‍ර ලෙස හඳුන්වයි.

ව්‍යාපාර චක්‍රයක අවධි 04ක් හඳුනාගත හැකි ය.

- පසුබැසීමේ අවධිය
- පතුල
- ප්‍රසාරණ අවධිය
- මුද්‍රනත

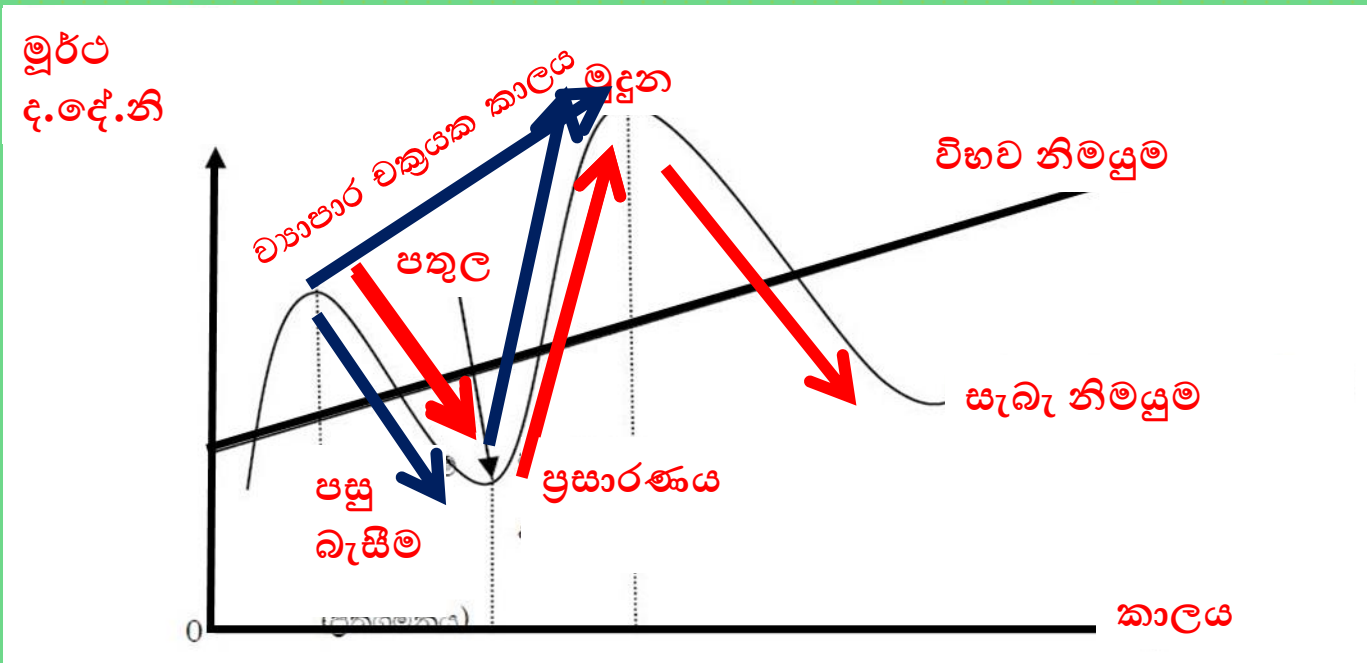
එය පහත දැක්වෙන ආකාරයට ප්‍රස්තාර සටහනකින් ඉදිරිපත් කළ හැකි ය.



විභව නිමැවුම යනු ආර්ථිකයක සම්පත් පූර්ණ හා උපරිම කාර්යක්ෂමතාවයෙන් උපයෝජනය කළ විට උද්ධමන ජීවනයකින් තොරව ලබා ගත හැකි උපරිම වූත් තිරසර වූත් නිමැවුම් මට්ටම යි.

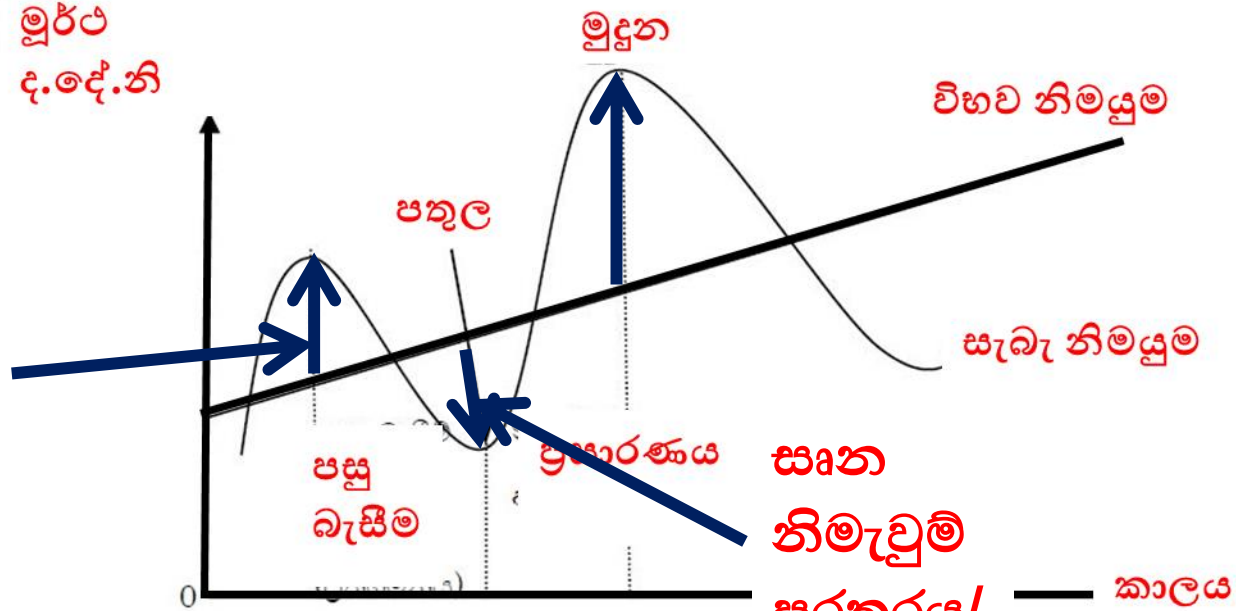
ව්‍යාපාර චක්‍රයක දිගු කාලීන උපනති තත්ත්වයක් ද විභව නිමැවුම් මට්ටමෙහි පෙන්නුම් කරයි. විභව නිමැවුම් රේඛාවෙන් පෙන්නුම් කරනුයේ දිගු කාලීන ආර්ථික වෘද්ධියේ හැසිරීමයි.

සැබෑ නිමැවුමෙන් සමස්ත ආර්ථිකයේ කෙටි කාලීන හැසිරීම පෙන්නුම් කරන අතර විභව නිමැවුමෙන් සමස්ත ආර්ථිකයේ දිගු කාලීන හැසිරීම පෙන්නුම් කරයි.



- කාලයත් සමඟ විභව නිමැවුම වටා සැබෑ නිමැවුම දෝලනය වේ.
- විභව නිමැවුමට පහළ සත්‍ය නිමැවුමේ පහළ ම අවස්ථාව පතුල හා විභව නිමැවුමට ඉහළ සැබෑ නිමැවුමේ ඉහළ ම අවස්ථාව මුදුනක වේ.
- පතුලේ සිට මුදුනක දක්වා ගමන් කරන අවධිය නිමැවුමේ ප්‍රසාරණ අවධිය
- මුදුනක සිට පතුල දක්වා ගමන් කරන අවධිය නිමැවුමේ පසුබැසීමේ අවධිය
- ප්‍රසාරණ අවධිය පසුබැසීමේ අවධියට වඩා දීර්ඝ වේ.
- ව්‍යාපාර චක්‍රයක එක් මුදුනක සිට තවත් මුදුනකට ඇති දුර ව්‍යාපාර චක්‍රයක කාලය වේ.
- එකම ව්‍යාපාර චක්‍රයක මුදුනත් අතර දිග එකිනෙකට වෙනස් වේ.

මූලික
ද.දේ.නි



ධන
නිමය/විභව
පරතරය/
උද්ධමන
පරතරය

සෘණ
නිමය/සැබෑ
පරතරය/
අවධමන
පරතරය

- විභව නිමය මට්ටම හා සැබෑ නිමය මට්ටම අතර වෙනස නිමය පරතරය යි
- සාර්ව ආර්ථික අරමුණු කලා ළඟා වීමට නිමය පරතරය අවම කර ගැනීම වැදගත් වේ

සාර්ව ආර්ථික ප්‍රතිපත්ති

සාර්ව ආර්ථික අරමුණු කරා ආර්ථිකය මෙහෙයවීමට ගනු ලබන ක්‍රියාමාර්ග සාර්ව ආර්ථික ප්‍රතිපත්ති ලෙස හැඳින්වේ.

සාර්ව ආර්ථික ප්‍රතිපත්ති පහත දැක්වේ.

- මූල්‍ය ප්‍රතිපත්ති
- පිස්කල් නැතහොත් රාජ්‍ය මූල්‍ය ප්‍රතිපත්ති
- සැපයුම් ප්‍රවර්ධන ප්‍රතිපත්ති
- ආදායම් ප්‍රතිපත්ති
- සෘජු පාලන ප්‍රතිපත්ති
- විදේශ වෙළෙඳ ප්‍රතිපත්ති

මූල්‍ය ප්‍රතිපත්තිය

මූල්‍ය ප්‍රතිපත්තිය මගින් සිදු කරනුයේ මුදල් සැපයුමට හා පොලී අනුපාතයට බලපෑම් කිරීම යි. මුදල් සැපයුම හා පොලී අනුපාතය වෙනස් කිරීම මගින් නිෂ්පාදනය, පාරිභෝජනය, ඉතිරි කිරීම්, ආයෝජන, මිල මට්ටම, ආදී විචල්‍යවලට බලපෑම් කළ හැකි ය. මූල්‍ය ප්‍රතිපත්ති සඳහා භාවිත කරන උපකරණ වනුයේ,

- මහ බැංකු පොලී අනුපාතිකය
- ව්‍යවස්ථාපිත සංචිත අනුපාතිකය
- විවට වෙළෙඳපොළ කටයුතු වේ.

මූල්‍ය ප්‍රතිපත්තිය ක්‍රියාත්මක කෙරුණයේ මහ බැංකුව විසිනි.

රාජ්‍ය මූල්‍ය ප්‍රතිපත්තිය (පිස්කල් ප්‍රතිපත්තිය)

රාජ්‍ය මූල්‍ය ප්‍රතිපත්තිය යනුවෙන් හඳුන්වන්නේ පිස්කල් ප්‍රතිපත්තිය යි. රාජ්‍ය ආදායම හා රාජ්‍ය වියදම වෙනස් කිරීම මගින් සාර්ව ආර්ථික විචලනයන්ට බලපෑම් කිරීම මගින් සාර්ව ආර්ථික අරමුණු කලා ළඟා විය හැකි ය.

මෙම පිස්කල් ප්‍රතිපත්තිය ක්‍රියාත්මක කිරීමේ ප්‍රධාන උපකරණ වනුයේ,

- රාජ්‍ය වියදම්
- රාජ්‍ය බදු
- රාජ්‍ය ණය යි.

ආර්ථික විද්‍යාව

5 වන පාඩම - video 03

ජාතික ගිණුම්කරණය

ආර්ථික කාරක

සාර්ව ආර්ථික ක්‍රියාකාරීත්වයට දායක වන විවිධ අංශ, ආර්ථික කාරක නමින් හැඳින්වේ. එම කාරක, සිවු වැදූරුම් වේ. ඒවා නම්,

1. කුටුම්භ අංශය
2. ව්‍යාපාරික අංශය
3. රාජ්‍ය අංශය
4. විදේශ අංශය

කුටුම්භ අංශයේ ප්‍රධාන කාර්ය පහත දැක්වේ.

- ආර්ථිකයේ නිෂ්පාදන සාධකවලවල හිමිකාරීත්වය කුටුම්භ අංශය සතූ වන අතර එම නිෂ්පාදන සාධක ව්‍යාපාරික අංශයට සැපයීම මගින් සාධක ආදායම් ඉපයීම
- ව්‍යාපාරික අංශය නිපදවන භාණ්ඩ හා සේවා මිලට ගැනීම
- ආර්ථිකයක ඉතිරි කිරීම් බිහි කිරීම
- කුටුම්භ අංශය රජයට බදු ගෙවන අතර රජය මගින් සපයන පොදු සේවා පරිභෝජනය කිරීම

ව්‍යාපාරික අංශයේ ප්‍රධාන කාර්ය පහත දැක් වේ

- කුටුම්භ අංශයෙන් නිෂ්පාදන සාධක මිල දී ගෙන භාණ්ඩ හා සේවා නිෂ්පාදනය කිරීම නිෂ්පාදන භාණ්ඩ විකුණා ආදායම් ලබයි.
- ව්‍යාපාර උපයන ලාභවලින් හිමිකරුවන්ට ලාභාංශ ද රජයට බදු කොටසක් ද ලබා දී ආයෝජනය කරයි.

රාජ්‍ය අංශයේ ප්‍රධාන කාර්ය පහත දැක්වේ.

- රජය විසින් අය කර ගනු ලබන බදු ආදායමෙන් මහජනතාවට පොදු භාණ්ඩ සුභසාධන භාණ්ඩ හා සේවා සැපයීම
- ජාතික ආරක්ෂාව, නීතිය හා සාමය රැකීම, පරිසරය සුරැකීම, අධ්‍යාපනය, සෞඛ්‍යය වැනි සේවා සැපයීම
- මහාමාර්ග, සන්නිවේදනය වැනි ආර්ථික පොදු කාර්ය ප්‍රාග්ධනය ද සැපයීම
- කුටුම්භවලට පාරිභෝගික සහනාධාරක් ව්‍යාපාරික අංශවලට නිෂ්පාදන සහනාධාරක් සැපයීම

විදේශ අංශයේ ප්‍රධාන කාර්යය පහත දැක්වේ.

- භාණ්ඩ හා සේවා ආනයනය හා අපනයනය කිරීම
- විදේශ සාධක ආදායම් ලැබීම් හා ගෙවීම් සිදු කිරීම

සරල ආර්ථිකයක් ක්‍රියාකාරීත්වය වෘත්තාකාර ආදායම් ප්‍රවාහයක් ඇසුරෙන් පැහැදිලි කිරීමේදී කාරක අතර පවතින අන්තර් සම්බන්ධතාව ද පැහැදිලි කිරීමට පහත රූප සටහන උපකාරී කර ගත හැකි ය.

ප්‍රාග්ධනය ශ්‍රමය භූමිය ව්‍යවසාය (මූර්ත ප්‍රවාහය)

වැටුප්, බදුකුලී, පොළී, ලාභ (මූල්‍ය ප්‍රවාහය)

$$Y = 1000$$

නිෂ්පාදන
සාධක හිමි
කුටුම්භ අංශය

නිෂ්පාදනයේ
නිරත වන
ව්‍යාපාරික
අංශය

$$E = 1000$$

(මූල්‍ය ප්‍රවාහය) පාරිභෝජන වියදම්

පාරිභෝජන භාණ්ඩ හා සේවා (මූර්ත ප්‍රවාහය)

ප්‍රාග්ධනය ශ්‍රමය භූමිය ව්‍යවසාය (මූර්ත ප්‍රවාහය) 01

වැටුප්, බදුකුලී, පොළී, ලාභ (මූල්‍ය ප්‍රවාහය) 02

$$Y = 1000$$

නිෂ්පාදන
සාධක හිමි
කුටුම්භ අංශය

නිෂ්පාදනයේ
නිරත වන
ව්‍යාපාරික
අංශය

$$E = 1000$$

(මූල්‍ය ප්‍රවාහය) පාරිභෝජන වියදම් 03

පාරිභෝජන භාණ්ඩ හා සේවා (මූර්ත ප්‍රවාහය)

ඉහත රූප සටහන ඇසුරින් ජාතික ගිණුම්කරණයේ ප්‍රවේශ තුන අංශ දෙකක් පමණක් ඇති (සරල) ආර්ථිකයක වෘත්තාකාර ප්‍රවාහය ඇසුරෙන් පහත සඳහන් පරිදි කළ හැකි ය.

01. කුටුම්භ අංශයෙන් ලබා ගත් නිෂ්පාදන සාධක සංයෝග කොට ව්‍යාපාරික අංශය විසින් භාණ්ඩ හා සේවා නිපදවන අතර එය ජාතික ගිණුම්කරණයට අදාළව නිෂ්පාදන ප්‍රවේශය වේ.

02. ව්‍යාපාරික අංශය නිෂ්පාදන සාධක කුටුම්භ අංශයෙන් මිල දී ගන්නා විට කුටුම්භ අංශය වෙත සාධක ආදායම් ප්‍රවාහයක් ගමන් කරයි. එය ජාතික ගිණුම්කරණයේ ආදායම් ප්‍රවේශය වේ.

03. ව්‍යාපාරික අංශය නිපදවනු ලබන නිෂ්පාදන භාණ්ඩ හා සේවා මිල දී ගැනීමට කුටුම්භ අංශය දරන වියදම් ජාතික ගිණුම්කරණයේ වියදම් ප්‍රවේශය වේ.

ආර්ථික විද්‍යාව

5 වන පාඩම - video 04

ජාතික ගිණුම්කරණය

දේශක - කූෂාන් විරහන්තැදිගේ
BA (sp) Economics (SUSL)

ජාතික ගිණුම්කරණයේ ප්‍රධාන ප්‍රවේශ 3 කි

1. නිෂ්පාදන ප්‍රවේශය

2. ආදායම් ප්‍රවේශය

3. වියදම් ප්‍රවේශය

නිෂ්පාදන ප්‍රවේශය

නිෂ්පාදන ප්‍රවේශය ඔස්සේ ප්‍රධාන වශයෙන් සිදු වන්නේ දළ දේශීය නිෂ්පාදිතය ගණනය කිරීම යි.

දළ දේශීය නිෂ්පාදිතය

දළ දේශීය නිෂ්පාදිතය යනු කිසියම් කාල පරිච්ඡේදයක් තුළ (සාමාන්‍යයෙන් වර්ෂයක් වැනි කාල සීමාවක් තුළ) රටක ආර්ථික ප්‍රදේශය ඇතුළත නිෂ්පාදනය කරන ලද සියලු ම අවසාන භාණ්ඩ හා සේවාවල වටිනාකම යි.

බහුගණන දෝෂය

නිමැවුම් ප්‍රවේශයට අනුව දළ දේශීය නිෂ්පාදිතය ඇස්තමේන්තු කිරීමේ දී එක ම භාණ්ඩයේ වටිනාකම කිහිප වරක් එකතු වීමෙන් නිෂ්පාදිතයේ අගය අධිකක් සේ රුවට ලක් වේ. මෙලෙස එක ම භාණ්ඩ වටිනාකම කිහිප වරක් නිෂ්පාදිතයේ අගයට ඇතුළත් වීම බහුගණන දෝෂය ලෙස හඳුන්වයි.

මේ නිසා බහුගණන දෝෂය මඟ හරවා ගැනීම සඳහා සමස්ත නිෂ්පාදිතය ගණනය කිරීමේ ක්‍රම දෙකක් පවතී

- 1 අවසාන නිෂ්පාදිත ක්‍රමය
- 2 එකතු කළ වටිනාකම් ක්‍රමය

අවසාන නිෂ්පාදිත ක්‍රමය

අවසාන නිෂ්පාදිත ක්‍රමයට නිෂ්පාදිතය ගණනය කළ ද දළ එකතු කළ වටිනාකම් ක්‍රමයට ගණනය කළ ද ඒ සඳහා ලැබෙන අගය සමාන විය යුතු ය.

නිෂ්පාදිත ක්‍රියාවලියේ අවසාන අදියර පසු කළ, එනම් තවදුරටත් සකස් කිරීමෙන් තොරව පරිභෝජනය හෝ ආයෝජනය හෝ සඳහා යොදාගත හැකි භාණ්ඩ හෝ සේවා පමණක් ජාතික ගිණුම්වලට ඇතුළත් කිරීම අවසාන නිෂ්පාදිත ක්‍රමය යි

අවසාන නිෂ්පාදිත ක්‍රමයට අනුව සමස්ත නිෂ්පාදිතය ගණනය කරනුයේ පරිභෝජන භාණ්ඩ හා ප්‍රාග්ධන භාණ්ඩවල නිෂ්පාදනයේ එකතුවට තොග වෙනස් වීම් ගැළපීමෙනි.

බහු ගණන දෝෂ මඟහැරවීමට අවසාන නිමැවුම් ක්‍රමය භාවිත කළ ද එහි ද ගැටලු පවතී. එනම් ඇතැම් විට පාරිභෝගික භාණ්ඩ හා අන්තර් භාණ්ඩ වෙන් කොට හඳුනා ගැනීමේ දුෂ්කරතා පැවතීම යි. **නිදසුන්**

සීනි අවසාන පාරිභෝගික භාණ්ඩයක් වුව ද රස කැවිලි නිෂ්පාදකයාට එය අන්තර් භාණ්ඩයක් විය හැකි ය. අවසාන නිමැවුම් ක්‍රමයේ පවතින මෙම ගැටලු තත්ත්ව මඟහරවන නිමැවුම තක්සේරු කිරීමේ වඩාත් සුදුසු ම ක්‍රමය වන්නේ එකතු කළ වටිනාකම් ක්‍රමය යි.

නිමැවුමේ දළ වටිනාකම

නිෂ්පාදනය කරන ලද භාණ්ඩ හා සේවාවල මූල්‍යමය වටිනාකම නිමැවුමේ දළ වටිනාකම ලෙස හඳුන්වයි. (GVO)

අතරමැදි යෙදවුම්

නිෂ්පාදන ක්‍රියාවලිය සඳහා පිටතින් මිල දී ගනු ලබන භාණ්ඩ හා සේවා අතරමැදි යෙදවුම් ලෙස හඳුන්වයි.

නිෂ්පාදිතයේ එකතු කළ වටිනාකම

නිෂ්පාදිතයේ එකතු කළ වටිනාකම යනු (GVA) භාණ්ඩවල හා සේවාවල නිමැවුමේ දළ වටිනාකමින් (GVO) අතරමැදි යෙදවුම්වල (අතරමැදි පරිභෝජනය) වටිනාකම අඩු කළ විට ලැබෙන අගය වේ.

නිෂ්පාදිතයේ එකතු කළ වටිනාකම ගණනය කළ හැකි ආකාර දෙකකි.

- නිෂ්පාදන මූලාශ්‍රය
- ආදායම් මූලාශ්‍රය

නිෂ්පාදන මූලාශ්‍රය අනුව එකතු කළ අගය ගණනය කරනුයේ

නිෂ්පාදන මූලාශ්‍රය අනුව එකතු කළ අගය ගණනය කරනුයේ නිමැවුමේ වටිනාකමින් පිටතින් ලබා ගත් සියලුම යෙදවුම්වල වටිනාකම අඩු කිරීමෙනි.

$$\text{එකතු කළ අගය} = \text{නිමැවුමේ වටිනාකමින්} - \text{පිටතින් ලබා ගත් සියලුම යෙදවුම්වල වටිනාකම}$$

ආදායම් මූලාශ්‍රය අනුව එකතු කළ අගය ගණනය කරනුයේ

ආදායම් මූලාශ්‍රය අනුව එකතු කළ අගය ගණනය කරනුයේ නිෂ්පාදන ක්‍රියාවලියට සහභාගි වන සියලු ම නිෂ්පාදන සාධකවලට ලැබෙන සාධක ආදායම් සහ ස්ථාවර ප්‍රාග්ධනය උපයෝජනය කිරීමෙන් හට ගන්නා ක්ෂය වීම් එකතු කිරීමෙනි.

නිදසුන්

නිෂ්පාදන මූලාශ්‍රය		ආදායම් මූලාශ්‍රය	
1. නිමැවුමේ වටිනාකම (වෙළෙඳපොළට ප්‍රවේශ වීමට පෙර)	9500	01.නිෂ්පාදන සාධක සඳහා ගෙවීම් (රු)	
අඩු කළා		බදුකුලී	2000
අමු ද්‍රව්‍ය 3000		වැටුප්	1000
සේවා පිරිවැය 1500		පොළී	800
එකතුව	(4500)	ලාභ	500
		එකතුව	4300
		02.සාධක නොවන ගෙවීම්	
		ප්‍රාග්ධන ක්ෂය වීම්	700
මුළු එකතු කළ වටිනාකම	5000	මුළු එකතු කළ වටිනාකම	5000

ආර්ථික විද්‍යාව

5 වන පාඩම - video 05

ජාතික ගිණුම්කරණය

දේශක - කුමන් විරහන්තැදිගේ
BA (sp) Economics (SUSL)

නිෂ්පාදන ඉම (Production boundary)

නිෂ්පාදන ඉම (Production boundary) සංකල්පය භාවිත කරනුයේ ආර්ථික නිෂ්පාදන ක්‍රියාකාරකම් සහ ආර්ථික නොවන නිෂ්පාදන ක්‍රියාකාරකම් වෙන්කර අර්ථ දැක්වීමට යි. SNA - 2008 ජාතික ගිණුම්කරණ ක්‍රමවේදයට අනුව නිෂ්පාදන ඉම ඉතා පැහැදිලි ව විස්තර කරයි.

නිෂ්පාදන ඉම අර්ථකථනය සඳහා පවත්නා ආර්ථිකය තුළ ඔවුන් ඉටු කරන ප්‍රධාන නිමැවුම අනුව නිෂ්පාදකයන් කොටස් තුනකට වර්ග කළ හැකි වේ.

- වෙළෙඳපොළ අරමුණු කොටගත් නිෂ්පාදකයන් (Market Producer)
- වෙළෙඳපොළ අරමුණු කොට නොගත් වෙනත් නිෂ්පාදකයන් (NPISHS)
- ගෘහ ආර්ථික ඒකක කටයුතු අයත් නිෂ්පාදකයන් ..

ජාතික ගිණුම්කරණයේ දී නිෂ්පාදනයේ ඉම තුළට ඇතුළත් කළ යුතු නිෂ්පාදන ක්‍රියාකාරකම් පහත දැක්වේ.

- වෙළෙඳපොළේ විකිණෙන සියලුම භාණ්ඩ හා සේවාවන් නිෂ්පාදන ඉමට ඇතුළත් වේ.
- නිෂ්පාදනය කළ ආයතනය හැර සෙසු ආයතනික ඒකක සඳහා නිෂ්පාදනය කරන ලද සියලුම භාණ්ඩ හා සේවා
- තමන්ගේ ම අවසාන පරිභෝජනය සඳහා හෝ ප්‍රාග්ධන සම්පාදනය සඳහා හෝ නිෂ්පාදනය කොට ඒවායේ නිෂ්පාදකයන් විසින් තමන් වෙත රඳවා ගන්නා ලද සියලුම භාණ්ඩ
- තමන් සතු ව ඇති තමන් පදිංචි වී සිටින නිවාසවලින් ලබා දෙන නේවාසික සේවය
- වැටුප් ලබන සේවකයන් විසින් ඉටු කරනු ලබන ගෘහ සේවා සහ පෞද්ගලික සේවා
- තමන්ගේ ම පරිභෝජනය සඳහා කෘෂි භෝග නිෂ්පාදනය, ඒවා ගබඩා කොට තබා ගැනීම, වනාන්තරවලින් ආහාර භෝග ලබා ගැනීම හා පලතුරු රැස් කර ගැනීම, දර කැපීම සහ එකතු කිරීම, දඩයම් කිරීම සහ මසුන් අල්ලා ගැනීම ගැනීම..

- කෘෂි නිෂ්පාදන සැකසීම, වී කොටා සහල් සකසා ගැනීම, පිටි කොටා ගැනීම, මස් මාළු කල් තබා ගැනීම සඳහා පිළියෙළ කිරීම, පලතුරු බෝතල් කිරීම හා වියලා ගැනීම, කිරි මුදවා ගැනීම, කුඩ සහ පත් මලු විවීම, පැඳුරු විවීම ආදිය

- රෙදි විවීම, ඇඳුම් මසා ගැනීම, ගොතන ලද ඇඳුම් සහ තොප්පි, ගෘහ භාණ්ඩ තනා

- ජලය සපයා ගැනීම (කුඩා ඇළවල්, දිය ඇලි මගින්, ජලය සපයා ගැනීම සඳහා කුඩා ව්‍යාපෘති සැකසීම)

- ස්වාභාවික සම්පතක් වුව ද පුද්ගලයෙකුගේ පාලනයට නතු වී නිෂ්පාදනයක් බිහි වන්නේ නම් ඒවා නිෂ්පාදන ඉමට අයත් වේ.

නිදසුන් :-

මත්ස්‍ය උද්‍යානයක ඇති කරන මසුන්ගේ බෝ වීම ඇතුළත්කලද නමුත් විවෘත ජලාශයක මත්ස්‍ය ගහනය ජනනය වීම නිෂ්පාදන ඉමට ඇතුළත් නොවේ..

මෙලෙස ගෘහ ඒකකය තුළ සිදුවන භාණ්ඩ නිෂ්පාදන ක්‍රියාකාරකම් නිෂ්පාදන ඉමට ඇතුළත් කළ ද ගෘහ ඒකකයේ සාමාජිකයා විසින් තමන්ගේ ම පෞද්ගලික පරිභෝජනය සඳහා ඉටු කරනු ලබන සේවා ආර්ථික නිෂ්පාදන ක්‍රියාවන් ලෙස නොසැලකයි.

නිදසුන් :-

- නිවසේ සාමාජිකයන්ට ආහාර පිසීම
- දරුවන් රැකබලා ගැනීම
- නිවසේ වියපත් හා ආබාධිතයන් රැකබලා ගැනීම
- නිවෙස් අලංකරණ හා පිරිසිදු කිරීම් ආදිය

කෙසේ වෙතත් මිනිසාගේ මැදිහත් වීමක් සහිත ද නැද්ද යන්න මත නිෂ්පාදන ඉමට ඇතුළත් කිරීම හෝ නොකිරීම සිදුවේ.

දළ දේශීය නිමැවුම ගණනය කිරීමේ දී නිරීක්ෂණය නොවන ආර්ථික කටයුතු ද ඇතුළත් විය යුතු ය..

නිරීක්ෂණය නොවන ආර්ථික කටයුතු කොටස් දෙකකින් සමන්විත වේ. එනම්

- 01. සැඟවුණු ආර්ථික කටයුතු
- 02. නීත්‍යනුකූල නොවන ආර්ථික කටයුතු

සැඟවුණු ආර්ථික කටයුතු

සැඟවුණු ආර්ථික ක්‍රියාකාරකම් ලෙස සලකනු ලබන්නේ විධිමත් ගණනය කිරීමකට පාත්‍ර නොවන නීත්‍යනුකූල ආර්ථික ක්‍රියාකාරකම් ය.

වුවමනාවෙන් ම මෙම ආර්ථික ක්‍රියා වසන් කොට තබා ගැනීමට උත්සාහ දැරීමට බලපාන හේතු කීහිපයකි.

- බදු ගෙවීමෙන් වැළකී සිටීම
- සමාජ ආරක්ෂණ දායක මුදල් ගෙවීමෙන් වැළකී සිටීම
- නීතිමය ප්‍රමිතීන් පිළිපැදීමෙන් වැළකී සිටීම

නිදසුන් :- අවම වැටුප් ගෙවීම, උපරිම වැඩ කාලය පිළිබඳ නීති නිසිලෙස වාර්තා නොකැබීම, තොරතුරු සැපයීම හා නීතිරීති මඟ හැරීම නිසා සැඟවුණු ආර්ථික කටයුතු පිළිබඳ ව දත්ත නොලැබී යාම මෙහි දී දැකිය හැකි ය..

නීත්‍යානුකූල නොවන ආර්ථික කටයුතු

නීත්‍යානුකූල නොවන ආර්ථික කටයුතු ස්වරූප 2 ක් පවතී.

- නීතියෙන් තහනම් කොට ඇති භාණ්ඩ හා සේවා නිපදවීම සහ බෙදා හැරීම.

නිදසුන් :- මත්පැන්, මත්ද්‍රව්‍ය, ගණිකා සේවය, තහනම් භාණ්ඩ ප්‍රවාහනය

- ඇතැම් නීත්‍යානුකූල භාණ්ඩ හා සේවා නීත්‍යානුකූල ව ලියාපදිංචිය නොලත් පුද්ගලයන් විසින් නිෂ්පාදනය කිරීම හා බෙදා හැරීම.

නිදසුන් :- ලියාපදිංචිය නොලත් වෛද්‍ය සේවය..

දළ දේශීය නිෂ්පාදිතයට ඇතුළත් නොවන එලදායී කටයුතු

- ගෙවීමකින් තොර ව නිවස තුළ ඉටු කරනු ලබන ගෘහ සේවය (නොගෙවූ ගෘහ සේවා)
- නොමිලේ ලැබෙන ස්වාභාවික සම්පත් (භූමිය, ජලය, වාතය ආදිය)
- මිනිස් ශ්‍රමයකින් තොර ව වර්ධනය වන ස්වාභාවික සම්පත් (වනාන්තර ආදිය)
- ඉගෙනීම හා විවේකය
- මිල වෙනස් වීම හෝ ස්වාභාවික වර්ධනය හෝ මගින් සම්පත් වල සිදුවන වටිනාකම වෙනස් වීම..

දේශීය නිමැවුම ගණනය කිරීමේ දී බැහැර කෙරෙන ඵලදායී නොවන ගනුදෙනු

- සංක්‍රාම
- මුදල්මය පත්‍රිකා ආශ්‍රිත ගනුදෙනු
- පාවිච්චි කළ භාණ්ඩ විකිණීම ආශ්‍රිත ගනුදෙනු..

ආර්ථික විද්‍යාව

5 වන පාඩම - video 06

ජාතික ගිණුම්කරණය

දේශක - කුමන් විරහන්තැදිගේ
BA (sp) Economics (SUSL)

ශ්‍රී ලංකාවේ දළ දේශීය නිමැවුම ගණනය කිරීමේ දී විවිධ ආකෘති භාවිත කරයි.

1. කර්මාන්ත මූලය අනුව වර්ගීකරණය
2. ආයතනික අංශ අනුව වර්ගීකරණය

ශ්‍රී ලංකාවේ සම්මත කර්මාන්ත කටයුතුවලට මූලික වශයෙන් ඇතුළත් වන ශීර්ෂයන් පහත දැක්වේ.

- 1. - කෘෂි කර්මාන්තය, වන වගාව හා ධීවර කර්මාන්තය
- 2. - පතල් කැණීම්, නිෂ්පාදන කර්මාන්ත විදුලිය හා ජලය නිෂ්පාදන කටයුතු
- 2. 1 - උප අංශය නිෂ්පාදන කර්මාන්ත
- 3. - ඉදිකිරීම්
- 4. - වෙළෙඳාම ප්‍රවාහන සේවා, නවාතැන් සැපයීම හා ආහාරපාන සැපයීම
- 5. - තොරතුරු හා සන්නිවේදන කටයුතු පිළිබඳ සේවා
- 6. - මූල්‍ය හා රක්ෂණ සේවා
- 7. - නිවාස අයිතිය හා දේපොළ වෙළෙඳාම
- 8. - වෘත්තීය විද්‍යාත්මක තාක්ෂණික පරිපාලන හා සහාය සේවා
- 9. - රාජ්‍ය පරිපාලනය, ආරක්ෂාව, අධ්‍යාපනය, සෞඛ්‍ය හා සමාජ ආරක්ෂණ සේවා
- 10. - වෙනත් සේවා

ඉහත ශීර්ෂ දහයට අදාළ ආර්ථික ක්‍රියාකාරකම්වල මූල්‍යමය වටිනාකම මූලික මිල අනුව සමස්ත එකතුව කළ අගය වේ.

මූලික මිල අනුව සමස්ත එකතු කළ අගය

- කෘෂිකර්මාන්තය, වන වගාව හා වර කර්මාන්තය
 - ධාන්ය වගාව (වී හැර)
 - වී වගාව
 - එළවළු වගාව
 - උක් වගාව, දුම්කොළ වගාව සහ වෙනත් බහුවාර්ෂික නොවන හෝර්ග
 - පලතුරු වගාව
 - තෙල් සහිත පලතුරු හෝර්ග වගාව (පොල්, තැලි සහ යිල් මම් වගාව)
 - තේ වගාව
 - වෙනත් පාචීය හෝර්ග වගාවන් (කෝපි, කොකෝවා ආදී)
 - කුළුබඩු, සුවඳ දෙන හෝර්ග, බෙහෙත් සහ ශාක සංරක්ෂණ වගාව
 - රබර් වගාව
 - වෙනත් බහුවාර්ෂික හෝර්ග වගාව
 - කිරි, බිත්තර, මස් සහ වෙනත් සත්ව නිෂ්පාදනයන්
 - පැල බෝකිරීම සහ කෘෂිකර්මික (ඉහතින් සඳහන්) කටයුතු සඳහා වන ආධාරක කර්මයන්
 - වන වගාව, ගස් කැපීම හා වනාන්තර ආශ්‍රිත නිෂ්පාදන
 - වර කර්මාන්ත
- කර්මාන්ත
 - පතල් හා කැමි කර්මාන්තය
 - නිෂ්පාදන කර්මාන්ත
 - විදුලිය, ගෑස්, වාණිජ හා වායු සැපයුම් සැපයීම
 - ජලය පිරිසිදු කිරීම සහ සංරක්ෂණය
 - මලාපවහන කටයුතු, කසල කළමනාකරණය සහ එම ද්‍රව්‍ය ප්‍රතිචක්‍රීයකරණය
 - ඉදිකිරීම් කර්මාන්තය සහ එම සේවාවන්
- සේවාවන්
 - වෙළුම්, ප්‍රවාහන සේවාවන්, නවීනීකරණ සැපයීම සහ ආහාරපාන සැපයීමේ සේවාවන්
 - තොරතුරු සහ සන්නිවේදන කටයුතු පිළිබඳ සේවාවන්
 - මූල්‍ය, රක්ෂණය හා නිවාස අයිතිය සහ දේපළ වෙළුම්
 - වෘත්තීමය සේවාවන් සහ වෙනත් පෞද්ගලික සේවාවන්
 - රාජ්‍ය පරිපාලනය, ජාතික ආරක්ෂාව, අධ්‍යාපනය, සෞඛ්‍ය සහ සමාජ ආරක්ෂණ සේවාවන්

මූලික මිල අනුව සමස්ත එකතු කළ අගය

=

කෘෂිකර්මාන්ත, වන වගාව හා ධීවර කර්මාන්තය

+

කර්මාන්ත

+

සේවා

ආයතනික අංශ වර්ගීකරණය අනුව ආර්ථික ක්‍රියාකාරකම්වල සංයුතිය.

ආයතනික අංශයක් (ඒකකයක්)

ආයතනික අංශයක් (ඒකකයක්) යනු සමස්ත ආර්ථිකය තුළ වත්කම් හිමිකර ගැනීම, වගකීම් දැරීම සෙසු ආයතනත් සමඟ ගනුදෙනුවලට සම්බන්ධවීමට හැකියාව ඇති ආර්ථික ඒකක ය.

සමස්ත ආර්ථිකය යනු

සමස්ත ආර්ථිකය යනු ගිණුම්කරණ කාල පරිච්ඡේදය තුළ සියලු ම ආයතනික ඒකක නේවාසිකව කටයුතු කරන ආර්ථික ප්‍රදේශයක් ලෙස හඳුන්වයි.

ආර්ථික ප්‍රදේශය

ආර්ථික ප්‍රදේශය යනු සඵල ආර්ථික පාලනයක් සහිත තනි ආණ්ඩුවක් යටතේ පුද්ගලයන්ට, භාණ්ඩ වලට හා ප්‍රාග්ධනයට නිදහසේ සංචලනය විය හැකි භූගෝලීය ප්‍රදේශයකි.

සමස්ත ආර්ථික ප්‍රදේශය තුළ සිටින ප්‍රධාන ආයතනික ඒකක පහකි.

- මූල්‍ය නොවන සමාගමික අංශය NFC

මේ යටතට ගැනෙන්නේ වෙළෙඳපොළ අරමුණු කරගත් නිෂ්පාදනයන්හි නිරත වන විවිධ සංස්ථා හා සමාගම් ය. මේ යටතට රාජ්‍ය හා පෞද්ගලික යන දෙඅංශයේ ම නිෂ්පාදන සමාගම් අයත් ය.

- මූල්‍ය සමාගමික අංශය FC

මූල්‍ය සේවා සැපයීම ප්‍රධාන අරමුණු කරගත් සංස්ථා හා සමාගම් මේ යටතට ගැනේ. මූල්‍ය අතරමැදි කටයුතු හා වෙනත් විශේෂිත භාණ්ඩ හා සේවා සැපයීම මෙම අංශයේ කාර්යභාරය වේ. මේ යටතට රාජ්‍ය හා පෞද්ගලික යන දෙඅංශයේ ම සමාගම් අයත් ය.

- රාජ්‍ය අංශය GG

රාජ්‍ය අංශයට වෙළෙඳපොළ අරමුණු කර නොගත් පෞද්ගලික හා සාමූහික පරිභෝජනය සඳහා සේවා සපයන විවිධ රාජ්‍ය ආයතන මෙයට අයත් වේ.

නිදසුන් අධ්‍යාපනය, සෞඛ්‍ය, ආරක්ෂාව, පරිසරය සුරැකීම

- ලාභ අපේක්ෂාවෙන් තොර ව ගෘහ ඒකක සඳහා සේවා සපයන අංශය

NPISH

නොමිලේ හෝ වෙළෙඳපොළ මිලට වඩා අඩුවෙන් හෝ ගෘහ ඒකක සඳහා සේවා සපයන ආයතන වේ. මෙම ආයතනයන්හි සේවකයින් හෝ සාමාජිකයින් ස්වේච්ඡා වෙන් තම ශ්‍රමය කැප කර යි.

නිදසුන් පුණ්‍ය ආයතන, ආගමික සංවිධාන, දේශපාලන පක්ෂ

- ගෘහ ඒකක HH (කුටුම්භ අංශය)

තමන්ගේ ම පරිභෝජනය සඳහා සහ වෙළෙඳපොළ අරමුණු කොට ගෙන නිෂ්පාදන කටයුතුවල නිරත වන ගෘහ ඒකක මෙම අංශයට අයත් වේ. පාරිභෝගික හා නිෂ්පාදක දෙපිරිස ම මෙම ගෘහ අංශය තුළ සිටිති. ආගමික පුජ්‍ය පක්ෂය හා සිර ගත පිරිස් ද මීට අයත් ය.

ඉහත නේවාසික ආයතනික ඒකක පහට අමතර ව නේවාසික නොවන කුටුම්භ හා සමාගමික අංශය ලෙස තවත් ආයතනික ඒකකයක් පවතී, එය අවශේෂ ලෝකය ROW ලෙස හඳුන්වයි.

ආර්ථික විද්‍යාව

5 වන පාඩම - video 07

ජාතික ගිණුම්කරණය

දේශක - කූෂාන් විරහන්තැදිගේ
BA (sp) Economics (SUSL)

නිෂ්පාදන ප්‍රවේශය යටතේ දළ දේශීය නිෂ්පාදනයේ වටිනාකම් තක්සේරු කිරීම සඳහා විවිධ මිල ගණන් පවතින අතර ඒවා පහත දැක්වේ.

- මූලික මිල
- නිෂ්පාදකයන්ගේ මිල
- ගැනුම්කරුවන්ගේ මිල

මූලික මිල

මූලික මිල යනු නිෂ්පාදකයා තම භාණ්ඩය හෝ සේවාව හෝ නිෂ්පාදනය කොට අලෙවි කිරීමට සූදානම් කොට ඇති අවස්ථාවක දී එම භාණ්ඩය හෝ සේවාව සඳහා අදාළ මිල වේ. එනම් ගැනුම්කරුවන්ගෙන් නිෂ්පාදකයාට ලැබිය යුතු මිල මූලික මිල වශයෙන් හඳුන්වයි. නිෂ්පාදකයා නිෂ්පාදනයේ දී ලබාගත් සහනාධාර මෙම මිලට ඇතුළත් වී ඇත.

නිදසුන් :- පොහොර සහනාධාරය

- ප්‍රවාහන වියදම් මූලික මිලට ඇතුළත් නොවන අතර ගැනුම්කරුවන් විසින් නිෂ්පාදකයාට ගෙවූ චෙක් කළ නොහැකි ප්‍රවාහන වියදම් මෙම මිලට ඇතුළත් වී තිබීමට ඉඩ ඇත.

- නිෂ්පාදිතය මත අය කරනු ලබන කිසි දු බද්දක් මූලික මිලට ඇතුළත් නොවේ.

නිෂ්පාදිතය මත අය කරනු ලබන බදු හා නිෂ්පාදනය මත අයකරනු ලබන චෙතක් බදු අතර වෙනසක් පවතී

නිෂ්පාදිතය මත බදු

නිෂ්පාදිතය මත අය කරනු ලබන බදු නිෂ්පාදිත ඒකක මත රඳා පවතින අතර එය ඒකක හෝ ප්‍රතිශතක හෝ බද්දක් විය හැකිය.

නිෂ්පාදනය මත අය කරනු ලබන වෙනත් බදු

නිෂ්පාදනය මත අය කරනු ලබන වෙනත් බදු, අය කරනු ලබන්නේ නිපදවනු ලබන භාණ්ඩය හෝ නිෂ්පාදකයාගේ ලාභය හෝ මත නොව නිෂ්පාදනයට අදාළ භූමිය, ස්ථාවර වත්කම්, සේවක සංඛ්‍යාව හෝ වෙනත් ආදායම් ක්‍රියාකාරකම් යන ගනුදෙනු මතය.

නිදසුන් :-

- සේවක වැටුප් ප්‍රමාණයෙන් කිසියම් ප්‍රතිශතයක් භූමිය, ගොඩනැගිලි මත අය කරන බදු
- ව්‍යාපාරික හා වෘත්තීමය බලපත්‍ර ගාස්තු
- මුද්දර බදු
- වාහන සඳහා අයකරන බදු
- පරිසර දූෂණ (විමෝචන) බදු
- විදේශ සංචාර හා ප්‍රේෂණ මත අයකරන බදු

නිෂ්පාදනය මත ලබාදෙන සහනාධාර හා නිෂ්පාදනය මත ලබාදෙන වෙනත් සහනාධාර අතර වෙනසක් පවතී.

නිෂ්පාදනය මත ලබාදෙන සහනාධාර

නිෂ්පාදනය මත ලබාදෙන සහනාධාර යනු නිෂ්පාදනය කරන භාණ්ඩය සඳහා ලබාදෙන සහනාධාර වේ. ඒවා ඒකක සහනාධාර හා ප්‍රතිශතක සහනාධාර වලින් යුක්ත වේ.

නිදසුන් :- තේ, පොල්, රබර් වැනි බෝග සඳහා ලබා දෙන මූල්‍ය සහනාධාර

නිෂ්පාදනය මත ලබා දෙන වෙනත් සහනාධාර

නිෂ්පාදනය මත ලබා දෙන වෙනත් සහනාධාර යනුවෙන් අදහස් වන්නේ නිෂ්පාදන ක්‍රියාවලිය ආශ්‍රිත ක්‍රියාකාරකම් සඳහා ලබා දෙන සහනාධාර වේ.

නිදසුන් :-

- ආයතනයේ සේවක සංඛ්‍යාව මත ලබා දෙන සහනාධාර
- රැකියා ප්‍රවර්ධනය දිරිමත් කිරීම සඳහා ලබා දෙන සහනාධාර
- ශාරීරික දුබලතාවන්ගෙන් පෙළෙන පුද්ගලයන් සේවා නියුක්ත කිරීම දිරිමත් කිරීමට දෙන සහනාධාර
- පුහුණු කිරීමේ වැඩ සටහන් දිරිමත් කිරීමට දෙන සහනාධාර
- පරිසර දූෂණය අවම කිරීමට දෙන සහනාධාර
- ප්‍රතිවක්‍රීයකරණය සඳහා ලබා දෙන සහනාධාර

නිෂ්පාදකයන්ගේ මිල

නිෂ්පාදකයන්ගේ මිල ලෙස හැඳින්වෙන්නේ නිෂ්පාදන ස්ථානයෙන් වෙළෙඳුන් කරා භාණ්ඩය ඉවතට යන විට නිෂ්පාදකයා විසින් අය කරනු ලබන මිල ය.

එනම් මූලික මිලට නිෂ්පාදකයා වෙත සෘජුවම පැවරූ නිෂ්පාදිත බදු එකතු කොට නිෂ්පාදකයාට ලබා දුන් සහනාධාර අඩු කිරීමෙන් පසු ලැබෙන අගයයි.

නිෂ්පාදකයාගේ මිල පහත සඳහන් පරිදි ගණනය කළ හැකි ය.

නිෂ්පාදකයාගේ මිල = මූලික මිල + නිෂ්පාදිතය මත බදු - නිෂ්පාදිතය මත සහනාධාර

(නිෂ්පාදිතය මත ශුද්ධ බදු = බදු - සහනාධාර)

මූලික මිල පහත සඳහන් පරිදි ගණනය කළ හැකි ය.

මූලික මිල = නිෂ්පාදකයන්ගේ මිල - නිෂ්පාදිතය මත පනවන ශුද්ධ බදු

ගැනුම්කරුවන්ගේ මිල හෙවත් ගැනුම් මිල

ගැනුම්කරුවන්ගේ මිල හෙවත් ගැනුම් මිල යනු පාරිභෝගිකයා සත්‍ය වශයෙන්ම භාණ්ඩ හා සේවා සඳහා ගෙවන මිල වේ.

නිෂ්පාදකයන්ගේ මිලට අතිරේකව ප්‍රවාහන ගාස්තු වෙළෙඳ ආන්තිකයන් සහ ගැනුම්කරුවන් විසින් ගෙවිය යුතු ශුද්ධ බදු ඇතුළත් කොට ගැනුම්කරුවන්ගේ මිල සැකසෙයි.

ගැනුම්කරුවන්ගේ මිල පහත සඳහන් පරිදි ගණනය කළ හැකි ය.

ගැනුම්කරුවන්ගේ මිල =
නිෂ්පාදකයන්ගේ මිල

+ අතරමැදියන් විසින් අය කරනු ලබන වෙළෙඳ කීරුව සහ ප්‍රවාහන අය කිරීම්
+ (පාරිභෝගිකයන්ගෙන් අය කරන භාණ්ඩ මත බදු - රජය විසින් පාරිභෝගිකයන් වෙනුවෙන් වෙළෙන්දාට ලබාදෙන සහනාධාර)

ආර්ථික විද්‍යාව

5 වන පාඩම - video 08

ජාතික ගිණුම්කරණය

දේශක - කුමන් විරහන්තැදිගේ
BA (sp) Economics (SUSL)

දළ දේශීය නිෂ්පාදිතය ගණනය කිරීම GDP

දළ දේශීය නිෂ්පාදිතය හැම විට ම වෙළෙඳපොළ මිලට ඇස්තමේන්තු කළ යුතු බැවින් දළ එකතු කළ අගයන් සමූහයට ශුද්ධ වක්‍ර බදු ගැලපූ විට වෙළෙඳපොළ මිල යටතේ දළදේශීය නිෂ්පාදිතයේ වටිනාකම ලැබේ.

දළ දේශීය නිෂ්පාදිතය = මූලික මිල අනුව සමස්ත + ශුද්ධ වක්‍ර බදු (NT)
එකතු කළ අගය (GVA)



(නිෂ්පාදිතය මත ශුද්ධ බදු = බදු - සහනාධාර)
හෙවත්
හාණ්ඩ හා සේවා මත අයකරණ ශුද්ධ බදු

GDP = GVA + NT

නව ක්‍රමවේදයට අනුව ජාතික ගිණුම් සැකසීමේ දී දළ දේශීය නිෂ්පාදිතය ගණනය කරනුයේ වෙළෙඳපොළ මිල යටතේ පමණි.

වර්තන මිල යටතේ දළ දේශීය නිෂ්පාදිතයේ

අදාළ කාලය තුළ නිෂ්පාදිත භාණ්ඩ හා සේවා තොගයෙහි වටිනාකම එම වර්ෂයේ පවත්නා මිලෙන් තක්සේරු කිරීමෙන් වර්තන මිල යටතේ දළ දේශීය නිෂ්පාදිතයේ අගය ලැබේ.

ස්ථාවර මිල මත දළ දේශීය නිෂ්පාදිතය

අදාළ කාලය තුළ නිෂ්පාදිත භාණ්ඩ හා සේවා තොගයෙහි වටිනාකම කිසියම් පාදක වර්ෂයක මිලෙන් තක්සේරු කිරීම මගින් ලබාගන්නා අගය ස්ථාවර මිල මත දළ දේශීය නිෂ්පාදිතය ලෙස සැලකේ.

දළ දේශීය නිෂ්පාදිතයේ අවධමනකය

දළ දේශීය නිෂ්පාදිතයේ අවධමනකය යනු පවත්නා මිලට දළ දේශීය නිෂ්පාදිතයේ වටිනාකම සහ ස්ථාවර මිලට දළ දේශීය නිෂ්පාදිතය අතර අනුපාතික සම්බන්ධය යි.

$$\text{දළ දේශීය නිෂ්පාදිතයේ අවධමනකය} = \frac{\text{පවත්නා මිලට දළ දේශීය නිෂ්පාදිතය}}{\text{ස්ථාවර මිලට දළ දේශීය නිෂ්පාදිතය}} \times 100$$

සංකල්පමය වශයෙන් දළ දේශීය නිෂ්පාදිතය යනුවෙන් අදහස් කරනුයේ රටක ආර්ථික ප්‍රදේශය ඇතුළත කිසියම් කාල පරිච්ඡේදයක් තුළ (සාමාන්‍යයෙන් වර්ෂයක් තුළ) නිෂ්පාදනය කරන ලද සියලු ම අවසාන භාණ්ඩවල හා සේවාවල වටිනාකමයි.

දළ දේශීය නිෂ්පාදිතය ඇස්තමේන්තු කිරීමේදී ප්‍රායෝගික ක්‍රමවේදය වනුයේ කිසියම් රටක ආර්ථික ප්‍රදේශය තුළ වර්ෂයක් ඇතුළත සිදු වන සියලු ම ආර්ථික ක්‍රියාකාරකම්වල එකතු කළ අගය ගණනය කිරීම යි.

දළ දේශීය නිෂ්පාදිතය සමන්විත වන්නේ මෙම දළ එකතු කළ අගයයන් සමූහයේ එකතුව යි.

$$\text{මූලික මිල අනුව සමස්ත එකතු කළ අගය (GVA)} = \text{දළ නිමැවුම (GVO)} - (\text{අමු ද්‍රව්‍ය} + \text{සේවා පිරිවැය})$$



$$\text{GVA} = \text{GVO} - \text{IC}$$

අතරමැදි පරිභෝජනය (IC)

ආර්ථික විද්‍යාව

5 වන පාඩම - video 09

ජාතික ගිණුම්කරණය

දේශක - කූෂාන් විරහන්තැදිගේ
BA (sp) Economics (SUSL)

ශුද්ධ දේශීය නිෂ්පාදිතය

දළ දේශීය නිෂ්පාදිතයේ වටිනාකමින් ස්ථාවර ප්‍රාග්ධන පරිභෝජනය අඩු කළ විට ලැබෙන අගය ශුද්ධ දේශීය නිෂ්පාදිතය යි.

ශුද්ධ දේශීය නිෂ්පාදිතය = දළ දේශීය නිෂ්පාදිතයේ - ස්ථාවර ප්‍රාග්ධන

$$NDP = GDP - CFC$$

පරිභෝජනය

ඒක පුද්ගල දළ දේශීය නිෂ්පාදිතය

රටක සාමාන්‍යයෙන් වර්ෂයක් තුළ නිෂ්පාදනය කරන ලද සියලු ම අවසාන භාණ්ඩවල හා සේවාවල වටිනාකමෙන් එක් පුද්ගලයකුට ලැබෙන වටිනාකම ඒක පුද්ගල දළ දේශීය නිෂ්පාදිතයයි.

ඒක පුද්ගල දළ දේශීය නිෂ්පාදිතය පහත සඳහන් අයුරින් ගණනය කරයි.

$$\text{ඒක පුද්ගල දළ දේශීය නිෂ්පාදිතය} = \frac{\text{පවත්නා මිලට දළ දේශීය නිෂ්පාදිතය}}{\text{මධ්‍ය වාර්ෂික ජනගහනය}}$$

දළ ජාතික ආදායම

සලකා බලන වර්ෂය තුළ එම රටේ නේවාසික ආයතනික එකකයන්ට හිමිවන සමස්ථ ආදායමේ ප්‍රමාණයයි

කිසියම් රටක යම් නිශ්චිත කාල පරිච්ඡේදයක් තුළ (සාමාන්‍යයෙන් වර්ෂයක් තුළ) නිෂ්පාදනය ක්‍රියාවලිය නිසා ජනයා කෙරෙන ප්‍රාථමික ආදායම් සියල්ලෙහි එකතුව වන දළ දේශීය නිෂ්පාදිතයට අවශේෂ ලෝකයේ නේවාසිකයන් විසින් උපයනු ලබන ප්‍රාථමික ආදායම හෙවත් ශුද්ධ විදේශ ප්‍රාථමික ආදායම් එකතු කළ විට ලැබෙන අගය දළ ජාතික ආදායම යි.

දළ ජාතික නිෂ්පාදිතය යන සංකල්පය වර්තමානයේ භාවිතා නොකෙරේ. එයට හේතුව දළ දේශීය නිෂ්පාදිතයට ශුද්ධ විදේශ ප්‍රාථමික ආදායම් ගැළපූ විට ලැබෙන්නේ නිෂ්පාදිත අගයක් නොව ආදායම් අගයක් වීම යි.

දළ ජාතික ආදායම = දළ දේශීය නිෂ්පාදිතය + ශුද්ධ විදේශ ප්‍රාථමික ආදායම

ශුද්ධ විදේශ ප්‍රාථමික ආදායම = වෙනත් රටවලින් ලැබූ ප්‍රාථමික ආදායම්
- වෙනත් රටවලට ගෙවූ ප්‍රාථමික ආදායම්

ශුද්ධ ජාතික ආදායම

ශුද්ධ ජාතික ආදායම යනුවෙන් හඳුන්වන්නේ දළ ජාතික ආදායමෙන් ස්ථාවර ප්‍රාග්ධන පරිභෝජනය අඩු කළ විට ලැබෙන අගය යි.

ශුද්ධ ජාතික ආදායම = දළ ජාතික ආදායම - ස්ථාවර ප්‍රාග්ධන පරිභෝජනය

ස්ථාවර ප්‍රාග්ධන පරිභෝජනය = ප්‍රාග්ධන ක්ෂය වීම්

$$\text{මූලික මිල අනුව සමස්ත එකතු කළ අගය} = \text{කෘෂිකර්මාන්ත, වන වගාව හා ධීවර කර්මාන්තය} + \text{කර්මාන්ත} + \text{සේවා}$$

OR

$$\text{මූලික මිල අනුව සමස්ත එකතු කළ අගය (GVA)} = \text{දළ නිමැවුම (GVO)} - (\text{අමු ද්‍රව්‍ය} + \text{සේවා පිරිවැය})$$

$$\text{දළ දේශීය නිෂ්පාදිතය} = \text{මූලික මිල අනුව සමස්ත එකතු කළ අගය (GVA)} + \text{ශුද්ධ වක්‍ර බදු (NT)}$$

$$\text{ශුද්ධ දේශීය නිෂ්පාදිතය} = \text{දළ දේශීය නිෂ්පාදිතයේ} - \text{ස්ථාවර ප්‍රාග්ධන පරිභෝජනය}$$

$$\text{දළ ජාතික ආදායම} = \text{දළ දේශීය නිෂ්පාදිතය} + \text{ශුද්ධ විදේශ ප්‍රාථමික ආදායම}$$

$$\text{ශුද්ධ ජාතික ආදායම} = \text{දළ ජාතික ආදායම} - \text{ස්ථාවර ප්‍රාග්ධන පරිභෝජනය}$$

ආර්ථික විද්‍යාව

5 වන පාඩම - Video 10

ජාතික ගිණුම්කරණය

දේශක - කූෂාන් විරහන්තැදිගේ
BA (sp) Economics (SUSL)

දේශීය ආදායම

නිෂ්පාදන ක්‍රියාවලියේ දී එයට දායක වූ සියලු ම නිෂ්පාදන සාධක ඉපයීම් එකතු කළ විට, ආදායම් ප්‍රවේශය යටතේ දේශීය ආදායම තක්සේරු කළ හැකි ය.

සාධක ආදායම් ප්‍රධාන මූලාශ්‍ර පහක් යටතේ වර්ග කළ හැකි අතර එය පහත දැක්වේ.

- සේවා නියුක්තිකයන්ගේ ආදායම්
- බදු කුලී ආදායම්
- ශුද්ධ පොලී ආදායම්
- සමාගම් ලාභ
- ස්වයං සේවා නියුක්ති ආදායම් / මිශ්‍ර ආදායම්

සේවා නියුක්ති ආදායම්

සේවා නියුක්ති ආදායම් වශයෙන් සලකනු ලබන්නේ නිෂ්පාදන ක්‍රියාවලිය සඳහා ශ්‍රමය සැපයීම වෙනුවෙන් ලබන ඉපයීම් වේ.

මෙම ඉපයීම් ප්‍රධාන කොටස් 3ක් යටතේ වර්ග කළ හැකි ය.

- වැටුප් / වේතන
- සමාජ සංරක්ෂණ ක්‍රම සඳහා සේවා යෝජකයන් කරන ගෙවීම්
- සේවා නියුක්තිකයන්ට ලැබෙන රක්ෂණ සේවා, සෞඛ්‍ය පහසුකම් , ආපදා දීමනා, කම්කරු වන්දි

බදු කුලී ආදායම්

බදු කුලී ආදායම් ලෙස සලකනුයේ, ප්‍රධාන වශයෙන් මූර්ත දේපළ හා ස්වාභාවික සම්පත් කුලියට දීමෙන් උපයනු ලබන කුලී ආදායම් බව පැහැදිලි කළ හැකි ය.

බදු කුලී ආදායම පහත සඳහන් මූලාශ්‍රයවලින් සමන්විත වේ.

- නිශ්චල දේපළ හා ස්වාභාවික සම්පත් කුලියට දීමෙන් උපයන ලද කුලී ආදායම
- කුලී නිවාස සඳහා ලැබෙන බදු කුලී සහ අයිතිකරු පදිංචි ව සිටින නිවාස සඳහා ආරෝපිත බදු කුලිය
- බුද්ධිමය දේපොළ සඳහා ලබන ආදායම්

පොළී ආදායම

පොළී ආදායම යනු ව්‍යාපාරික අංශය විසින් මූල්‍ය ප්‍රාග්ධනය භාවිත කිරීම වෙනුවෙන් මූල්‍ය ප්‍රාග්ධනය සැපයුම් කළ අය වෙත කරනු ලබන ගෙවීම් කොටසකි.

ලාභ

සමාගම් වශයෙන් ලියාපදිංචි කොට ඇති ව්‍යාපාරික ආයතනවල හිමිකරුවන් විසින් උපයනු ලබන ලාභ, සමාගමික ලාභ වශයෙන් හඳුන්වයි.

● ලාභ හා ව්‍යාවසායකත්ව ආදායම් පහත සඳහන් මූලාශ්‍රයවලින් සමන්විත වේ.

- සමාගම් ආදායම් බදු
- සමාගමික අයිතිකරුවන්ට ගෙවනු ලබන ලාභාංශ
- ව්‍යාපාර සතු රඳවා ගනු ලැබූ හෙවත් නොබෙදූ ලාභ
- මුළු ලාභය ජාතික ගිණුම්වලට ඇතුළත් කරයි.

මිශ්‍ර ආදායම්

සමාගම් වශයෙන් ලියාපදිංචි නොවූ කේවල ව්‍යාපාර, හවුල් ව්‍යාපාර. සමුපකාර ව්‍යාපාර, ගොවින් වෙනත් ස්වයං රැකියාවල නිරත විවිධ ශිල්පීන් හා වෘත්තිකයන් ලබන ආදායම් මිශ්‍ර ආදායම් වශයෙන් හඳුන්වයි.

SNA 2008 නව ජාතික ගිණුම්කරණ ප්‍රවේශයට අනුව ශ්‍රී ලංකාවේ දළ දේශීය ආදායම් සංරචක වෙනත් ස්වරූපයකින් වර්ග කර ඇත. එනම්,

1. සේවක ආදායම් (CE)

2. දළ මෙහෙයුම් අතිරික්තය (OS)

● දළ මෙහෙයුම් අතිරික්තයෙහි ප්‍රධාන සංරචක පහත දැක්වේ.

- ශුද්ධ මෙහෙයුම් අතිරික්තය
- ස්ථාවර ප්‍රාග්ධන පරිභෝජනය
- මිශ්‍ර ආදායම්

3. නිෂ්පාදනය මත වෙනත් බදු

● ඉහත සංරචකයන්ගේ එකතුව මූලික මිලට දළ දේශීය

නිෂ්පාදිතය වේ.

සේවක ආදායම්

වැටුප් හා වේතන, සේවා යෝජකයා විසින් ලබා දෙන සමාජ ආරක්ෂණදායක මුදල්. රෝගී තත්ත්වයක දී, විරැකියා අවස්ථාවක දී හා විශ්‍රාම ගන්නා විට සේවා යෝජකයා විසින් සෘජුවම සේවකයාට ලබා දෙන අරමුදල් සේවක ආදායම් වේ.

දළ මෙහෙයුම් අතිරික්තය

දළ මෙහෙයුම් අතිරික්තය යනු නිෂ්පාදනයේ වටිනාකමින් සියලු ම පිරිවැය හා ශුද්ධ නිෂ්පාදන බදු ඉවත් කළ විට ලැබෙන ශේෂයයි.

දළ මෙහෙයුම් අතිරික්තය සමන්විත වන්නේ පොලිය, බදු කුලිය හා දළ ලාභය යන දේපළ ආදායම් සංරචක වලිනි.

	ශුද්ධ	ස්ථාවර	
දළ මෙහෙයුම් අතිරික්තය =	මෙහෙයුම් අතිරික්තය	+ ප්‍රාග්ධන පරිභෝජනය	+ මිශ්‍ර ආදායම්

ශුද්ධ මෙහෙයුම් අතිරික්තය

මෙහෙයුම් අතිරික්තය ලෙස හඳුන්වන්නේ සමාගමික අංශය ජනනය කරන ආදායම් වේ. (මෙය සමන්විත වන්නේ පොළිය, බදු කුලිය හා ශුද්ධ ලාභයෙනි.)

මිශ්‍ර ආදායම්

මිශ්‍ර ආදායම් ලෙස සැලකනුයේ, ගෘහ ඒකක විසින් හිමිකරගෙන සිටින හෝ හවුල් ව්‍යාපාර වශයෙන් පවත්වනු ලබන හෝ සමාගමික නොවන ව්‍යවසායකයන් ජනනය කරන ආදායම් වේ.

මිශ්‍ර ආදායම් ගණනය කරනුයේ ගෘහ ඒකකවලින් පවත්වාගනු ලබන මෙවැනි ව්‍යවසායන්ගේ ඉපයීම්වලින් අතරමැදි පරිභෝජනය, සියලු ම ශුද්ධ බදු, හා වැටුප් ලබන සේවකයන්ගේ ගෙවීම් අඩු කිරීමෙනි.

ස්ථාවර ප්‍රාග්ධන පරිභෝජනය

ස්ථාවර ප්‍රාග්ධන පරිභෝජනය යනු නිෂ්පාදන ක්‍රියාවලියේ දී ප්‍රාග්ධන වත්කම් ප්‍රතිසම්පාදනය සඳහා දරන වියදම් (කපය වීම) වේ.

ආර්ථික විද්‍යාව

5 වන පාඩම - Video 11

ජාතික ගිණුම්කරණය

දේශක - කූෂාන් විරහන්තැදිගේ
BA (sp) Economics (SUSL)

නිෂ්පාදනය මත වෙනත් බදු

නිෂ්පාදනය මත වෙනත් බදු යනු රජය විසින් සපයන පරිපාලන සේවා හෝ පොදු දේපළ හෝ වෙනුවෙන් අය කරනු ලබන බදු අය කිරීම ය. (රජයේ නිෂ්පාදන ක්‍රියාවලියට නීති රීති පැනවීම, නිෂ්පාදන ක්‍රියාවලියට පහසුකම් හා පරිපාලන අවශ්‍යතා සැපයීම)

මූලික මිලට දළ දේශීය නිෂ්පාදනය/සමස්ථ එකතු කල අගය

1. සේවක ආදායම් (CE)
2. දළ මෙහෙයුම් අතිරික්තය (OS)
 - දළ මෙහෙයුම් අතිරික්තයෙහි ප්‍රධාන සංරචක පහත දැක්වේ.
 - ශුද්ධ මෙහෙයුම් අතිරික්තය
 - ස්ථාවර ප්‍රාග්ධන පරිභෝජනය
 - මිශ්‍ර ආදායම්
3. නිෂ්පාදනය මත වෙනත් බදු

වෙළෙඳපොළ මිලට දළ දේශීය නිෂ්පාදනය/ආදායම

වෙළෙඳපොළ මිලට දළ දේශීය නිෂ්පාදනය යනු මූලික මිලට ගණනය කළ දළ දේශීය නිෂ්පාදනයට නිෂ්පාදිතය හා ආනයන මත ශුද්ධ බදු ගැලපීමෙන් ලැබෙන අගය වේ.

$$\begin{array}{l} \text{වෙළෙඳපොළ} \\ \text{මිලට දළ} \\ \text{දේශීය නිෂ්පාදනය} \end{array} = \begin{array}{l} \text{මූලික මිලට} \\ \text{දළ දේශීය නිෂ්පාදනය} \\ \text{/සමස්ථ එකතු කළ අගය} \end{array} + \begin{array}{l} \text{නිෂ්පාදිතය} \\ \text{හා ආනයන} \\ \text{මත ශුද්ධ බදු} \end{array}$$

පවත්නා වෙළඳපොළ මිල යටතේ ආයතනික අංශ අනුව ආදායම් සංරචක (අ)(ආ)

අයිතමය	ප්‍රතිශතක දායකත්වය (%)									
	2017 (අ)					2018				
	මූලික නොවන අංශය	මූලික අංශය	රාජ්‍ය අංශය	ගෘහ ඒකක හා ලා. තො. ගෘ. සේ. අං. අංශය	සමස්ත ආර්ථිකය	මූලික නොවන අංශය	මූලික අංශය	රාජ්‍ය අංශය	ගෘහ ඒකක හා ලා. තො. ගෘ. සේ. අං. අංශය	සමස්ත ආර්ථිකය
සේවක ආදායම්	34.2	6.4	26.5	32.9	100.0	31.8	9.3	28.6	30.3	100.0
දළ මෙහෙයුම් අතිරික්තය	35.1	4.9	2.1	58.0	100.0	35.7	3.2	2.0	59.0	100.0
ශුද්ධ මෙහෙයුම් අතිරික්තය	38.5	5.9	0.6	55.0	100.0	39.1	3.7	0.7	56.5	100.0
මිශ්‍ර ආදායම	-	-	-	100.0	100.0	-	-	-	100.0	100.0
ස්ථාවර ප්‍රාග්ධන පරිභෝජනය	42.2	2.6	13.6	41.6	100.0	43.1	2.8	12.6	41.5	100.0
නිෂ්පාදනය මත වෙනත් (අඩු කළා එම සහනාධාර)	91.0	8.7	-	0.3	100.0	91.1	8.6	-	0.3	100.0
මූලික මිල ගණන් අනුව සමස්ත එකතු කළ අගය	35.0	5.4	9.5	50.1	100.0	34.7	5.2	10.3	49.8	100.0

(අ) 2010 පදනම් වර්ෂය යටතේ නිකුත් කරන ලද ද.දේ.නි. ඇස්තමේන්තු මත පදනම් වේ.

මූලාශ්‍රය: ජනලේඛන හා සංඛ්‍යාලේඛන දෙපාර්තමේන්තුව

(ආ) තාවකාලික

(ඇ) සංශෝධිත

ලාභ අපේක්ෂාවෙන් තොරව ගෘහ ඒකක සඳහා සේවය සලසන ආයතන

ආදායම් ප්‍රවේශය ආශ්‍රිත සංකල්ප කිහිපයක් පහත දැක්වේ.

- ප්‍රාථමික ආදායම
- දළ දේශීය ආදායම් සහ ශුද්ධ දේශීය ආදායම
- දළ ජාතික ආදායම හා ශුද්ධ ජාතික ආදායම
- වැය කළ හැකි ජාතික ආදායම
- කුටුම්භ ආදායම / පෞද්ගලික ආදායම
- වැය කළ හැකි කුටුම්භ ආදායම
- මූර්ත ජාතික ආදායම

ප්‍රාථමික ආදායම

ප්‍රාථමික ආදායම යනු නිෂ්පාදන ක්‍රියාවලියේ නිරත වීමේ ප්‍රතිඵලයක් ලෙස හෝ නිෂ්පාදනයට අවශ්‍ය කරන වත්කම් හිමිකර ගැනීමේ ප්‍රතිඵලයක් ලෙස හෝ ආයතනික ඒකකවලට ලැබෙන ආදායම යි.

ප්‍රාථමික ප්‍රධාන සංරචක

01. සේවක ආදායම් (CE)

02. දළ මෙහෙයුම් අතිරික්තය (GOS)

- ශුද්ධ මෙහෙයුම් අතිරික්තය
- ස්ථාවර ප්‍රාග්ධන පරිභෝජනය
- මිශ්‍ර ආදායම්

03. නිෂ්පාදන හා අනෙකුත් ශුද්ධ බදු (t-s)

නිෂ්පාදන ක්‍රියාවලියක් නිසා ජනනය කෙරෙන මෙම ආදායම් සමූහය නිෂ්පාදනයේ දළ එකතු කළ අගයට (GVA) සමාන වන අතර ඒවා ප්‍රාථමික ආදායම නමින් හඳුන්වනු ලැබේ.

දළ දේශීය ආදායම

යම්කිසි කාලපරිච්ඡේදයක ආර්ථිකයේ නිෂ්පාදන ක්‍රියාවලියට සහභාගි වන්නන්ගේ සියලු නිෂ්පාදන සාධකවලට ලැබෙන ආදායම්වලට ස්ථාවර ප්‍රාග්ධන පරිභෝජනය එකතු කිරීමෙන් දළ දේශීය ආදායම ලැබේ.

ශුද්ධ දේශීය ආදායම

දළ දේශීය ආදායම තුළින් ස්ථාවර ප්‍රාග්ධන පරිභෝජනය ඉවත් කළ විට ශුද්ධ දේශීය ආදායම් අගය ලැබේ.

$$\text{ශුද්ධ දේශීය ආදායම} = \text{දළ දේශීය ආදායම} - \text{ස්ථාවර ප්‍රාග්ධන පරිභෝජනය}$$

දළ ජාතික ආදායම

දළ ජාතික ආදායම ලෙස හඳුන්වන්නේ දළ දේශීය ආදායමට ශුද්ධ විදේශීය ප්‍රාථමික ආදායම් ගැළපූ විට ලැබෙන අගය යි.

$$\text{දළ ජාතික ආදායම} = \text{දළ දේශීය ආදායම} + \text{ශුද්ධ විදේශීය ප්‍රාථමික ආදායම්}$$

ශුද්ධ ජාතික ආදායම

ශුද්ධ ජාතික ආදායම යනු දළ ජාතික ආදායමෙන් ස්ථාවර ප්‍රාග්ධන පරිභෝජනය ඉවත් කළ විට ලැබෙන අගය වේ

ශුද්ධ ජාතික ආදායම = දළ ජාතික ආදායම - ස්ථාවර ප්‍රාග්ධන පරිභෝජනය

වැය කළ හැකි දළ ජාතික ආදායම

වැය කළ හැකි දළ ජාතික ආදායම යනු දළ ජාතික ආදායමට ශුද්ධ විදේශ ජංගම සංක්‍රාම (විදේශ ද්විතීයික ආදායම් ලැබීම් - විදේශ ද්විතීයික ආදායම් ගෙවීම්) සංක්‍රාම ගැළපූ විට ලැබෙන අගය යි.

ශුද්ධ විදේශ ජංගම සංක්‍රාම ශුද්ධ විදේශ ද්විතීයික ආදායම වේ.

වැය කළ හැකි දළ ජාතික ආදායම = දළ ජාතික ආදායමට + ශුද්ධ විදේශ ජංගම සංක්‍රාම

කුටුම්භ ආදායම

කුටුම්භ ආදායම යනු, (පෞද්ගලික ආදායම) ජාතික ආදායමෙන් කුටුම්භ වෙත නොලැබෙන ආදායම් ඉවත් කර, ජාතික ආදායමට ඇතුළත් නොවූ කුටුම්භ වෙත ලැබෙන ආදායම් එකතු කිරීමෙන් ලැබෙන අගය යි.

$$\text{කුටුම්භ ආදායම} = \text{ජාතික ආදායම} - \text{කුටුම්භ වෙත නොලැබෙන ආදායම්} + \text{ජාතික ආදායමට ඇතුළත් නොවූ කුටුම්භවෙත ලැබෙන ආදායම්}$$

ජාතික ආදායමේ ඇතුළත් නොවූ කුටුම්භ වෙත ලැබෙන ආදායම්

- ශුද්ධ විදේශ පෞද්ගලික ද්විතීයික ආදායම්
- විශ්‍රාම වැටුප්
- රාජ්‍ය ණය සඳහා කුටුම්භවලට ලැබෙන පොළී
- කුටුම්භවලට ලැබෙන වෙනත් සහනාධාර

කුටුම්භ වෙත නොලැබෙන ආදායම්

- ප්‍රාග්ධන පරිභෝජනය
- නොබෙදූ සමාගමික ලාභ
- සමාගමික බදු
- සමාජ සංරක්ෂණ දායක මුදල්
- රජයේ දේපොළ ආදායම්

වැය කළ හැකි කුටුම්භ ආදායම

වැය කළ හැකි කුටුම්භ ආදායම යනු කුටුම්භ ආදායම තුළින් පෞද්ගලික ආදායම් බදු (සෘජු බදු) අඩු කළ පසු ලැබෙන අගය වේ.

වැය කළ හැකි කුටුම්භ ආදායම = කුටුම්භ ආදායම - පෞද්ගලික ආදායම් බදු (සෘජු බදු)

මූර්ත ජාතික ආදායම

මූර්ත ජාතික ආදායම යනු ස්ථාවර මිලට දළ ජාතික ආදායමට විදේශ වෙළෙඳාම යටතේ අපනයනවල ක්‍රය ශක්තියට සිදු වූ බලපෑම ගැළපූ විට ලැබෙන අගය වේ.

- මූර්ත ජාතික ආදායම පහත පරිදි ගණනය කළ හැකි ය.

$$\text{මූර්ත ජාතික ආදායම} = \text{ස්ථාවර මිලට දළ ජාතික ආදායම} + \frac{\text{අපනයන වටිනාකම}}{\text{අපනයන මිල දර්ශකය}} - \frac{\text{අපනයන වටිනාකම}}{\text{අපනයන මිල දර්ශකය}}$$

ආර්ථික විද්‍යාව

5 වන පාඩම - Video 12

ජාතික ගිණුම්කරණය

දේශක - කූෂාන් විරහන්තැදිගේ
BA (sp) Economics (SUSL)

වියදම් ප්‍රවේශය

වියදම් ප්‍රවේශය ඔස්සේ දළ දේශීය නිෂ්පාදනය ගණනය කරනුයේ ආර්ථිකයේ යම් කාලපරිච්ඡේදයක දී නිෂ්පාදිතය මිල දී ගැනීම සඳහා කරන මුළු වියදම ගණනය කිරීමෙනි.

දළ දේශීය වියදමේ

දළ දේශීය වියදමේ මූලාශ්‍රය ස්වරූප තුනකින් පවතින අතර එනම්,

- කුටුම්භ පරිභෝජන වියදම
- රාජ්‍ය පරිභෝජන වියදම
- දළ ආයෝජන වියදම

පරිභෝජන වියදම් ප්‍රධාන කොටස් 02 කොටස් දෙකකි.

- අවසාන පරිභෝජන වියදම - **Final consumption expenditure**
- සත්‍ය සුනිශ්චිත පරිභෝජන වියදම - **Actual Final consumption expenditure**

අවසාන පරිභෝජන වියදම

අවසාන පරිභෝජන වියදම යනු භාණ්ඩ හා සේවා අත්පත් කර ගැනීමට කරනු ලබන වියදම් වේ.

අවසාන පරිභෝජන වියදම් වර්ග දෙකකට වෙන් කළ හැකි වේ.

පෞද්ගලික පරිභෝජන වියදම් (Private Consumption)

පොදු පරිභෝජන (රාජ්‍ය) වියදම (Government Consumption)

පෞද්ගලික පරිභෝජන වියදම

පෞද්ගලික පරිභෝජන වියදම යනු කුටුම්භ පරිභෝජන වියදම් හා ලාභ නොලබා ගෘහ ඒකකවලට සේවා සපයන ආයතන ලබා දෙන සේවා වල (NPISH) එකතුව යි.

විදේශ රටවලින් කුටුම්භ වෙත ලැබෙන ත්‍යාග ආදිය ද පෞද්ගලික පරිභෝජනයට ඇතුළත් වේ.

පොදු පරිභෝජන වියදම්

පොදු පරිභෝජන වියදම් (රාජ්‍ය මිල දී ගැනීම්) යනු මධ්‍යම රජය හා එහි උප ආයතන භාණ්ඩ හා සේවා මිල දී ගැනීම් සඳහා දරන වියදම යි.

පොදු (රාජ්‍ය) පරිභෝජන වියදම නැවත පුද්ගල පරිභෝජන වියදම (Individual Consumption Expenditure) හා සමූහ පරිභෝජන වියදම ලෙස කොටස් 2කට වර්ග කෙරේ. (Collective Consumption Expenditure)

- රජය විසින් කරනු ලබන පුද්ගල පරිභෝජන වියදම් ලෙස අධ්‍යාපන, සෞඛ්‍ය, සමාජ ආරක්ෂණ වියදම්, සුභසාධන, ක්‍රීඩා හා විනෝදය සඳහා කරන වියදම් ඇතුළත් වේ.

- රජය විසින් කරනු ලබන සමූහ පරිභෝජන වියදම් සඳහා ආරක්ෂණ වියදම් රාජ්‍ය පරිපාලන වියදම්, දුම්රිය හා මහාමාර්ග සඳහා කරන වියදම් ඇතුළත් වේ.

සත්‍ය සුනිශ්චිත පරිභෝජන වියදුම

සත්‍ය සුනිශ්චිත පරිභෝජන වියදුම සැබැවින් ම භාණ්ඩ හා සේවා අත්පත් කර ගැනීම සඳහා වියදුම් කරන්නේ කවරෙක් ද යන්න නොසලකා ගණනය කරන වියදුම යි.

එසේ වන්නේ සෑම විට ම වියදුම් දරන්නා හා පරිභෝජනය කරන්නා එකම පුද්ගලයකු නොවන නිසා ය. (නිදසුන් රජයේ සෞඛ්‍ය සේවය මගින් පාරිභෝගිකයා ලබන වාසිය)

ප්‍රාග්ධන සම්පාදනය

නිෂ්පාදන ක්‍රියාවලිය සඳහා භාවිත වන යන්ත්‍ර සූත්‍ර, මෙවලම්, ගොඩනැගිලි, කර්මාන්ත ශාලා හා පවත්නා තොග ප්‍රාග්ධන සම්පාදනය ලෙස සලකයි. මේවා නිෂ්පාදන සාධකවලට අයත් වේ.

දළ දේශීය ප්‍රාග්ධන සම්පාදනය

වසරකට වඩා වැඩි කාලයක් භාවිත කළ හැකි (දිගු කාලීන ව) නිෂ්පාදන ක්‍රියාවලියට දායක වන භාණ්ඩ රටක දළ දේශීය ප්‍රාග්ධන සම්පාදනය (දළ ආයෝජන වියදුම)යි. දේශීය ආර්ථිකයට එකතු වන දිගු කාලීන ප්‍රාග්ධන භාණ්ඩවල එකතුව යි. එහි ප්‍රාග්ධන කෂය වීම් ද ඇතුළත් වේ.

දළ දේශීය ප්‍රාග්ධන සම්පාදනය ප්‍රධාන කොටස් 3කින් සමන්විත වේ.

- දළ දේශීය ස්ථාවර ප්‍රාග්ධන සම්පාදනය
- තොග (පරිලේඛන) වෙනස් වීම්
- වටිනාකම්හි වෙනස් වීම් (රන්රිදී මුතු මැණික් ආදී වටිනා දේවල් අත්පත් කර ගැනීම් හා විකිණීම) නිසා සිදු වන වෙනස වටිනාකමේ වෙනස වේ.

ශුද්ධ දේශීය ප්‍රාග්ධන සම්පාදන

ශුද්ධ දේශීය ප්‍රාග්ධන සම්පාදනය යනු දළ ප්‍රාග්ධන සම්පාදනයෙන් ස්ථාවර ප්‍රාග්ධන පරිභෝජනය අඩු කළ විට ලැබෙන අගය වේ.

දළ දේශීය වියදම

ශ්‍රී ලංකාවේ දළ දේශීය වියදම ගණනය කරනුයේ ආර්ථිකයේ අවසාන පරිභෝජන වියදමට දළ දේශීය ප්‍රාග්ධන සම්පාදනය ගැළපීමෙනි.

වෙළෙඳපොළ මිල අනුව දළ දේශීය වියදම	=	පෞද්ගලික පරිභෝජන වියදම	+ රාජ්‍ය පරිභෝජන වියදම	+ දළ දේශීය ප්‍රාග්ධන සම්පාදනය
----------------------------------	---	------------------------	------------------------	-------------------------------

දළ දේශීය නිෂ්පාදිතය මත වියදම (දළ දේශීය නිෂ්පාදිතය)

වෙළෙඳපොළ මිල අනුව දළ දේශීය වියදමට ශුද්ධ අපනයන ගැළපූ විට දළ දේශීය නිෂ්පාදිතය මත වියදම (දළ දේශීය නිෂ්පාදිතය) ගණනය කළ හැකි ය.

වෙළෙඳපොළ මිල අනුව දළ දේශීය නිෂ්පාදිතය	=	වෙළෙඳපොළ මිල අනුව දළ දේශීය වියදම	+ ශුද්ධ අපනයන
---------------------------------------	---	----------------------------------	---------------

දළ ජාතික නිෂ්පාදිතය

දළ ජාතික නිෂ්පාදිතය = දළ දේශීය නිෂ්පාදිතය + ශුද්ධ විදේශීය ප්‍රාථමික ආදායම්

වැය කළ හැකි දළ ජාතික ආදායම

වැය කළ හැකි දළ ජාතික ආදායම = දළ ජාතික නිෂ්පාදිතය + ශුද්ධ විදේශ ජංගම සංක්‍රාම

දේශීය ඉතුරුම්

යම්කිසි කාල පරිච්ඡේදයක ආරම්භයේ කුටුම්භ ඉතුරුම්, ව්‍යාපාරික ඉතුරුම් හා රාජ්‍ය ඉතුරුම්වල එකතුව දේශීය ඉතුරුම් වේ.

කිසියම් ආර්ථිකයක දළ දේශීය නිෂ්පාදිතයෙන් මුළු පරිභෝජන වියදම් ඉවත් කළ පසු ද ඉතිරි කොටස දේශීය ඉතුරුම් ලෙස හඳුන්වයි.

දේශීය ඉතුරුම් ගණනය කිරීමේදී කුටුම්භ, ව්‍යාපාර හා රාජ්‍ය ඉතුරුම් ගණනය කිරීම අපහසු බැවින් ඒ සඳහා සාර්ව ආර්ථික සමතුලිතයේ දී දළ ආයෝජනය ඉතුරුම්වලට සමාන බැවින් (I = S) දළ ආයෝජනයට ශුද්ධ අපනයන ගැළපීමෙන් දේශීය ඉතුරුම් ලබා ගත හැකි ය.

$$\text{දේශීය ඉතුරුම්} = \text{කුටුම්භ ඉතුරුම්} + \text{ව්‍යාපාර ඉතුරුම්} + \text{රාජ්‍ය ඉතුරුම්}$$

$$\text{දේශීය ඉතුරුම්} = \text{දළ ආයෝජනය} + \text{ශුද්ධ අපනයන}$$

$$\text{දේශීය ඉතුරුම්} = \text{දළ දේශීය නිෂ්පාදිතය} - \text{මුළු පාරිභෝජනය}$$

ජාතික ඉතුරුම්

ජාතික ඉතුරුම් යනු යම් කාලපරිච්ඡේදයක දී දේශීය ඉතුරුම් වලට විදේශීය ශුද්ධ ප්‍රාථමික ආදායම් හා විදේශීය ශුද්ධ වර්තන සංක්‍රාම ගැළපූ විට ය.

$$\text{ජාතික ඉතුරුම්} = \text{දේශීය ඉතුරුම්} + \text{විදේශීය ශුද්ධ ප්‍රාථමික ආදායම්} + \text{විදේශීය ශුද්ධ වර්තන සංක්‍රාම ගැළපූ විට ය.}$$

මුළු සම්පත්

යම් වර්ෂයක දී උපයෝජනය කිරීම සඳහා ආර්ථිකය සතු සම්පත් ප්‍රමාණය මුළු සම්පත් වශයෙන් හැඳින්වේ.

දළ දේශීය නිෂ්පාදිතයට භාණ්ඩ හා සාධක නොවන සේවා ආනයන ගැළපූ විට මුළු සම්පත් සම්භාරය ලැබේ.

එහි සංයුතිය පහත පරිදි වේ.

$$\text{මුළු සම්පත් සම්භාරය} = \text{දළ දේශීය නිෂ්පාදනය} + \text{භාණ්ඩ හා සාධක නොවන සේවා ආනයන}$$

සම්පත් උපයෝජනය

මුළු සම්පත් සම්භාරය භාවිත කරන ආකාරය සම්පත් උපයෝජනය වශයෙන් හැඳින්වේ.

- අවසාන පරිභෝජන වියදම්
 - දළ දේශීය ප්‍රාග්ධන සම්පාදනය
 - භාණ්ඩ හා සාධක නොවන සේවා අපනයන
- } දළ දේශීය වියදම

ජාතික ගිණුම් දත්තවල ප්‍රධාන භාවිත කිහිපයක් පහත දැක්වේ.

නිමැවුම්, ආදායම් හා වියදම් යන ත්‍රිවිධ ප්‍රවේශ යොදා ගනිමින් ජාතික ගිණුම් පිළියෙළ කර ලබා ගන්නා දත්ත ඉතා වැදගත් වේ. සමස්ත ආර්ථිකයේ ව්‍යුහය, සාධනය හා හැසිරීම අවබෝධ කර ගැනීමට හා ආර්ථිකය කළමනාකරණය කර ගැනීමට එම දත්ත යොදා ගැනීමට හැකි වේ.

- ආර්ථිකයේ කාර්ය සාධනය ඇගයීමට යොදා ගැනීම.
- ආර්ථික වෘද්ධිය මැනීම.
- ඒක පුද්ගල ජාතික නිෂ්පාදිතය ඇස්තමේන්තු කිරීම.
- ආර්ථිකයේ ව්‍යුහමය ලක්ෂණ අනාවරණය කර ගත හැකි වීම.
- කාර්යාත්මක ආදායම් ව්‍යාප්තිය අනාවරණය වීම.
- අන්තර්ජාතික සංසන්දනයන් සඳහා භාවිත කළ හැකි වීම.
- ආර්ථික කාරක අතර ශ්‍රිතාත්මක සම්බන්ධතා හඳුනා ගත හැකි වීම.
- සම්පත් සංයුතිය හා උපයෝජනය අනාවරණය වීම.
- ආර්ථික කළමනාකරණය සඳහා තොරතුරු ලබා ගත හැකි වීම.
- සාර්ව ආර්ථික විචල්‍යයන්ගේ හැසිරීම පුරෝකථනය කළ හැකි වීම.

ජාතික ගිණුම් දත්ත පිළියෙළ කිරීමේ දී පහත සඳහන් සීමා පවතී.

- ආර්ථිකයේ ඇතැම් ඵලදායී ගනුදෙනු ජාතික ගිණුම්කරණයේ දී ඇතුළත් නොකෙරේ. ඒවා නම්,
- ගෘහ ඒකකය තුළ සිදු වන භාණ්ඩ නිෂ්පාදන ක්‍රියාකාරකම් ජාතික ගිණුම් සඳහා ඇතුළත් කළ ද ගෘහ ඒකකයේ සාමාජිකයන් තමන්ගේ ම පෞද්ගලික පරිභෝජනය සඳහා ඉටු කරනු ලබන සේවා ආර්ථික නිෂ්පාදන ක්‍රියා ලෙස නොසලකන බැවින් ජාතික ගිණුම් සඳහා ඇතුළත් නොකෙරේ. (ගෙවීමකින් තොර ව නිවස තුළ ඉටු කරනු ලබන සේවා)

- ගෘහණියන්ගේ සේවය ජාතික ගිණුම්වලට ඇතුළත් නොවීම.
- නොවිධිමත් ආර්ථිකය තුළ සිදුවන ඵලදායී නිෂ්පාදන ජාතික නිෂ්පාදිතයට ඇතුළත් නොවීම.
- නිෂ්පාදනය හේතුවෙන් පාරිසරික සම්පත්වලට සිදු වන හානිය සැලකිල්ලට නොගැනීම.
- රාජ්‍ය සේවා වල ඵලදායීතාවයේ ඇති වන වෙනස් වීම් සැලකිල්ලට නොගැනීම.

- විවේකයෙන් පුද්ගලයන් ලබන සතුට ජාතික ගිණුම් තුළ ඇතුළත් නොවීම.
- රාජ්‍ය ණය පොළී ජාතික නිෂ්පාදිතය ගණනය කිරීමේදී සැලකිල්ලට නොගැනීම.
- කල් පවත්නා ඇතැම් පරිභෝජන භාණ්ඩ ආයෝජනයක් ලෙස සලකා ජාතික ගිණුම් තුළ ඇතුළත් නොකිරීම.
- ජාතික ගිණුම් සැකසීමේ දී සැඟවුණු ආර්ථික කටයුතු හා නීත්‍යානුකූල නොවන ආර්ථික කටයුතු ඇතුළත් විය යුතු වුව ද තොරතුරු සැපයීම හා නීති-රීති මඟහැරීම නිසා විධිමත් ගණනය කිරීමක් සිදු නොවේ.

හරිත ජාතික ගිණුම්කරණය

හරිත ජාතික ගිණුම්කරණය තිරසර සංවර්ධනය හා බැඳුණු සංකල්පයකි. මෙලෙස නිෂ්පාදන කටයුතු නිසා පරිසරයට සිදු වන ප්‍රතිලාභ හා හානි තක්සේරු කරමින් ජාතික ගිණුම් සකස් කිරීම හරිත ජාතික ගිණුම්කරණය ලෙස හැඳින්වේ.

● නිෂ්පාදන කටයුතුවල දී පරිසරයට ප්‍රතිලාභ අත් වන අවස්ථා පවතියි. නිදසුන්

- වන වගාව
- කසල ප්‍රතිචක්‍රීකරණය
- අපවිත්‍ර ජලය පිරිසිදු කර ප්‍රයෝජනයට ගැනීම

● නිෂ්පාදන කටයුතුවල දී පරිසරයට හානි සිදු වන අවස්ථා පවතියි. නිදසුන්

- ඕසෝන් ස්තරය විනාශ වීම
- වෙරළ බාදනය
- පාංශු හායනය
- ජලජ පැළෑටි හා ජීවින් විනාශ වීම
- වන විනාශය

- හරිත දළ දේශීය නිෂ්පාදිතය ගණනය කිරීමේ දී නිෂ්පාදන කටයුතුවල දී පරිසරයට ලැබෙන ප්‍රතිලාභ එකතු කරන අතර නිෂ්පාදන කටයුතුවල දී පරිසරයට වන හානිය තක්සේරු කිරීමෙන් ලැබෙන අගය අඩු කරනු ලබයි.



A/L NOTE BOOK

All about AL Notes ready for GCE AL Examination

DOWNLOAD

Notes

Short Notes

Unit Test Papers

Term Test Papers

From



www.ALNoteBook.com

Your Ultimate Resource for GCE A/L Notes and Study Guides

“The A/L notebook website is a dedicated online platform designed to provide comprehensive study materials and notes specifically tailored for students preparing for the General Certificate of Education Advanced Level (GCE A/L) examinations for free. The website offers a wide range of resources, including detailed subject notes, past exam papers, practice questions, and study guides. These materials cover various subjects and are curated by experienced educators to ensure they align with the curriculum and exam requirements.”