

13. මෙහෙයුම් කළමනාකරණය

209. 'විලාසිනි' ඇඟලුම් නිෂ්පාදන ආයතනය සිය නිෂ්පාදන ක්‍රියාවලියට අවශ්‍ය යන්ත්‍රාගාර, යන්ත්‍ර සූත්‍ර, අමුද්‍රව්‍ය, ශ්‍රමය යනාදිය තීරණය කිරීම සඳහා සිය කළමනාකරණ මණ්ඩලය සමඟ සාකච්ඡා කරයි. විලාසිනිගේ මෙම ක්‍රියාවලිය මෙහෙයුම් කළමනාකරණයේ කුමන කාර්ය යටතට අයත් වන්නේ ද ?

- (1) නිෂ්පාදන ඉංජිනේරුකරණය
- (2) නිෂ්පාදන සැලසුම්කරණය
- (3) ද්‍රව්‍ය මිල දී ගැනීම
- (4) නිෂ්පාදන පාලනය
- (5) පර්යේෂණ හා සංවර්ධනය

(.....)

210. පහත සඳහන් වනුයේ නිෂ්පාදන කටයුතුවල නිරත ව්‍යාපාර කීපයක් සම්බන්ධ තොරතුරු ය.

- a. නිර්මාල් ගනුදෙනුකරුවන්ගේ අවශ්‍යතාවලට අනුව නවීන පන්තියේ නිවාස සැලසුම් සැකසීමේ ව්‍යාපාරයක් පවත්වා ගෙන යයි.
- b. රෝෂිනී තම ප්‍රදේශයේ පදිංචි තරුණ පිරිස් ඉලක්ක කරගෙන කුඩා කණ්ඩායම් වශයෙන් නර්තන පන්ති පවත්වා ගෙන යයි.
- c. රුවන් පාසල් සඳහා කරපටි නිෂ්පාදන ව්‍යාපාරයක් පවත්වා ගෙන යයි.
- d. ධනවර්ධන පාසල් සිසුන් සඳහා අභ්‍යාස පොත් නිෂ්පාදනය කර දිවයින පුරා බෙදා හරියි.

මෙම නිෂ්පාදන ව්‍යාපාර අතරින් කාණ්ඩ නිෂ්පාදනයන් වන්නේ,

- (1) a හා b ය.
- (2) a හා c ය.
- (3) a හා d ය.
- (4) b හා c ය.
- (5) b හා d ය.

(.....)

211. නිෂ්පාදන ක්‍රමයක් තෝරා ගැනීමේ දී අවධානය යොමු කිරීම වැදගත් නොවන කරුණ තෝරන්න.

- (1) නිෂ්පාදිතයේ ස්වභාවය
- (2) දැරිය යුතු පිරිවැය
- (3) වෙළෙඳ පොළ ප්‍රමාණය
- (4) සම්පත් ලබා ගැනීමේ පහසුව
- (5) නිෂ්පාදිතයේ සන්නම් නාමය

(.....)

212. ස්ථාවර ස්ථානීය පිරිසත සැලැස්ම යන්නෙහි අර්ථය පැහැදිලි වන ප්‍රකාශය වන්නේ,
- (1) නිෂ්පාදනයේ එක් අදියරයක් සම්පූර්ණ කිරීමට අවශ්‍ය සියලු දේ එක් ස්ථානයක සිදු වන ආකාරයට පිරිසත සැලසුම් කිරීම ය.
  - (2) සියලු ම යෙදවුම් නිෂ්පාදනය සිදු කරන ස්ථානයට ගෙනවිත් නිෂ්පාදනය සිදු කිරීමට පිරිසත සැලසුම් කිරීම ය.
  - (3) සමස්ත නිෂ්පාදන ක්‍රියාවලිය එක් ස්ථානයකින් ඊළඟ ස්ථානයට රේඛීය ව ගලා යන ලෙස පිරිසත සැලසුම් කිරීම ය.
  - (4) නිෂ්පාදන ක්‍රියාවලියේ සමාන යන්ත්‍ර සහ විෂම යන්ත්‍ර වෙන වෙන ම සවි කර නිෂ්පාදන කටයුතු සිදු කිරීමට පිරිසත සැලසුම් කිරීම ය.
  - (5) නිෂ්පාදන යෙදවුම් අවශ්‍ය අවස්ථාවල ගෙනවිත් නිෂ්පාදන කිරීමට පහසු වන ආකාරයට පිරිසත සැලසුම් කිරීම ය.
- (.....)

213. පහත සඳහන් වන්නේ නිෂ්පාදන ක්‍රම කීපයක පවත්නා ලක්ෂණ කීපයකි.

- a. ඇණවුම මත ම නිෂ්පාදනය සිදු වීම.
- b. විශේෂ හා මෙවලම් අවශ්‍ය වීම.
- c. ඒකක පිරිවැය අඩු වීම.
- d. විශේෂ කුසලතා සහිත සේවකයන් අවශ්‍ය වීම.
- e. සමස්ත වෙළෙඳ පොළ පිළිබඳ අවධානය යොමු වීම.

මෙම ලක්ෂණ අතරින් ප්‍රවාහ නිෂ්පාදන ක්‍රමයක පමණක් දැකිය හැකි ලක්ෂණ මොනවා ද?

- (1) a, b      (2) a, d      (3) c, e      (4) b, e      (5) a, e
- (.....)

214. නිෂ්පාදන ආයතනයක නිෂ්පාදන ධාරිතාව මසකට ඒකක 1,000කි. එම නිෂ්පාදනය සඳහා ස්ථාවර පිරිවැය රු.3,000කි. ඒකකයක විකුණුම් මිල රු.50 කි. විවලය පිරිවැය රු.25 කි. මෙහි සමවිච්ඡේදන ඒකක සංඛ්‍යාව වන්නේ,

- (1) 6000කි.                      (2) 400කි.                      (3) 2,500කි.  
 (4) 30කි.                          (5) 120කි.

(.....)

215. කම්හල් පිරියත සැලසුම් වර්ගයක් නොවන්නේ කුමක් ද ?

- (1) ක්‍රියාවලි (2) ප්‍රවාහ  
(3) නිෂ්පාදිත (4) ස්ථාවර ස්ථානීය  
(5) කුටි

(.....)

216. පහත X තීරුව හා Y තීරුව විමර්ශනය කරන්න.

X	Y
A - ස්ථාවර පිරිවැය	E. ව්‍යාපාරයක් ලාභ හෝ අලාභ නොලබන නිෂ්පාදිත හෝ අලෙවි මට්ටම.
B - විචල්‍ය පිරිවැය	F. කිසියම් නිෂ්පාදන මට්ටමක් දක්වා වෙනස් නොවේ.
C - සමච්ඡේදන ලක්ෂ්‍යය	G. ස්ථාවර පිරිවැය හා ලාභය සඳහා යොදා ගැනේ.
D -. දායකය	H. එක් ඒකකයකින් නිෂ්පාදනය හෝ අලෙවිය වැඩි කිරීමෙන් වැඩි වේ.

ඉහත X තීරුවට පිළිවෙළින් Y තීරුව ගැලපු විට නිවැරදි පිළිතුර වන්නේ,

- (1) AG, BF, CH හා DE ය. (2) AF, BE, CG හා DH ය.  
(3) AH, BF, CE හා DG ය. (4) AH, BG, CE හා DF ය.  
(5) AF, BH, CE හා DG ය.

(.....)

217. ව්‍යාපාර ආයතනයක යම් කාල පරිච්ඡේදයකට අදාළ විකුණුම් පිළිබඳ තොරතුරු කීපයක් පහත දැක්වේ.

විකුණුම් ඒකක ප්‍රමාණය	7,500
විකුණුම් වටිනාකම	90,000
මුළු ස්ථාවර පිරිවැය	36,000
මුළු විචල්‍ය පිරිවැය	60,000

ව්‍යාපාරයේ සමච්ඡේදන විකුණුම් ඒකක සංඛ්‍යාව

- (1) 150 වේ. (2) 6,000 වේ. (3) 9,000 වේ. (4) 1,500 වේ. (5) 8,000 වේ.

(.....)



220. සීමිත ඇකු සමාගමේ නිෂ්පාදිත භාණ්ඩයකට අදාළ දත්ත කීපයක් පහත දැක්වේ.

- ඒකකයක අමුද්‍රව්‍ය පිරිවැය - රු. 32
- ඒකකයක ශ්‍රම පිරිවැය - රු. 24
- විචල්‍ය පොදු කාර්ය පිරිවැය - රු. 8
- ස්ථාවර පොදු කාර්ය පිරිවැය - රු. 32,000

නිෂ්පාදන ඒකක ප්‍රමාණය 10,000ක් වන අතර එම සියලු නිෂ්පාදන විකිණේ. එක් නිෂ්පාදිතයක විකුණුම් මිල රු. 80කි. ඉහතින් දක්වන ලද නිෂ්පාදිතයේ සමච්ඡේදන විකුණුම් ප්‍රමාණය හා විකුණුම් වටිනාකම පිළිවෙලින් දැක්වෙන වරණය තෝරන්න.

- (1) 10,000 හා රු.160,000      (2) 1,000 හා රු.800,000      (3) 2,000 හා රු.800,000
- (4) 2,000 හා රු.16,000      (5) 2,000 හා රු.160,000

(.....)

221. තොග පවත්වා ගෙන යාමෙන් දුර්වල සිදු වන පිරිවැය අනවශ්‍ය වියදමක් බවත් එම නිසා අවශ්‍ය අවස්ථාවේ දී අවශ්‍ය ද්‍රව්‍ය මිල දී ගන්නා බවත් නිෂ්පාදකයෙකු පවසයි. මොහු අනුගමනය කරනු ලබන තොග පාලන ක්‍රමය වන්නේ,

- (1) ද්විත්ව භාජන ක්‍රමය යි.      (2) JIT ක්‍රමය යි.
- (3) ABC විශ්ලේෂණය යි.      (4) පරිගණක වැඩ සටහන් ක්‍රමයයි.
- (5) අඛණ්ඩ තොග පවත්වා ගැනීමේ ක්‍රමය යි.

(.....)

222. ‘තොග පාලනය’ යන්න වඩාත් හොඳින් ඉදිරිපත් කෙරෙන වාක්‍ය වන්නේ,

- (1) ගනුදෙනුකරුවන්ට සතුටුදායක සේවයක් සලසන අතර ම තොග පිරිවැය අවම මට්ටමක රඳවා ගැනීම ය.
- (2) වෙළෙඳ පොළ ඉල්ලුමට මුහුණ දීමට අවශ්‍ය තරම් තොග පවත්වා ගෙන යාම.
- (3) නිෂ්පාදන කටයුතු අඛණ්ඩ ව කර ගෙන යාම සඳහා ප්‍රශස්ත මට්ටමින් තොග පවත්වාගෙන යාම.
- (4) උෟන හෝ අතිරික්ත තොග ඇති නොවන ආකාරයට ප්‍රශස්ත මට්ටමින් තොග පවත්වා ගෙන යාම.
- (5) අනපේක්ෂිත ඉල්ලුම් තත්ත්වයන්ට සාර්ථක ව මුහුණ දීමට ප්‍රමාණවත් ලෙස තොග පවත්වා ගෙන යාම.

(.....)

223. පහත දැක්වෙන්නේ 'පබසර' ගේ ව්‍යාපාරයේ තොග මට්ටම් සම්බන්ධ තොරතුරු ය.

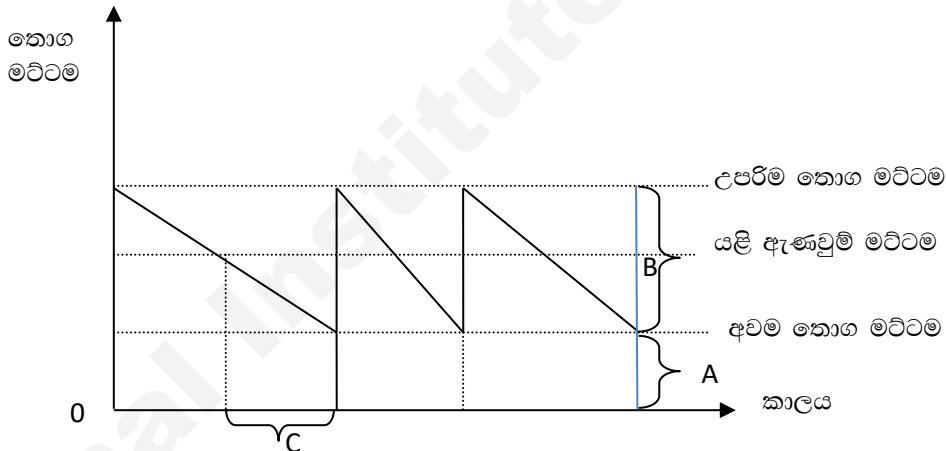
- තොග පරිභෝජනය - උපරිම ඒකක 2000  
- අවම ඒකක 800
- යළි ඇණවුම් කාලය - උපරිම සති 03  
- අවම සති 01
- යළි ඇණවුම් ප්‍රමාණය - ඒකක 3000

ඉහත තොරතුරු ඇසුරෙන් යළි ඇණවුම් තොග මට්ටම, අවම තොග මට්ටම හා උපරිම තොග මට්ටම නිවැරදි ව හා පිළිවෙලින් දක්වා ඇති පිළිතුර වන්නේ,

- (1) ඒකක 8000, ඒකක 3000, ඒකක 2000
- (2) ඒකක 3000, ඒකක 8000, ඒකක 6000
- (3) ඒකක 6000, ඒකක 3200, ඒකක 8200
- (4) ඒකක 3200, ඒකක 6000, ඒකක 8200
- (5) ඒකක 6000, ඒකක 8200, ඒකක 3200

(.....)

224. පහත දැක්වෙන්නේ සීමිත 'රන්දික' නිෂ්පාදන ආයතනයේ තොග මට්ටම් දැක්වෙන ප්‍රස්තාරය යි.



ඉහත ප්‍රස්තාරයේ A, B, C යන අක්ෂරවලින් පිළිවෙලින් පෙන්වුම් කරන්නේ,

- (1) පොරොත්තු කාලය / ආරක්ෂිත තොගය / යළි ඇණවුම් ප්‍රමාණය
- (2) ආරක්ෂිත තොගය / යළි ඇණවුම් ප්‍රමාණය / පොරොත්තු කාලය
- (3) ආරක්ෂිත තොගය / යළි ඇණවුම් ප්‍රමාණය / පොරොත්තු කාල ඉල්ලුම
- (4) පොරොත්තු කාලය / ආරක්ෂිත තොගය / වක්‍රීය කාලය
- (5) උපරිම තොග මට්ටම / යළි ඇණවුම් ප්‍රමාණය / වක්‍රීය කාලය

(.....)

225. පහත දැක්වෙන්නේ Sunsteel ආයතනයේ X නැමති ද්‍රව්‍ය අයිතමයට අදාළ තොරතුරු වේ.

- ද්‍රව්‍ය පරිභෝජනය - අවම - 75 (දිනකට)  
- උපරිම - 125 (දිනකට)
- ඇණවුම් කාලය - අවම - දින 20  
- උපරිම - දින 30
- යළි ඇණවුම් ප්‍රමාණය - ඒකක 500

ඉහත තොරතුරු මත Sunsteel ආයතනයේ X ද්‍රව්‍ය අයිතමයට අදාළ උපරිම තොග මට්ටම හා අවම තොග මට්ටම පිළිවෙලින් දැක්වෙන වරණය වන්නේ,

- |                          |                          |
|--------------------------|--------------------------|
| (1) ඒකක 2500 හා ඒකක 1500 | (2) ඒකක 750 හා ඒකක 2750  |
| (3) ඒකක 2750 හා ඒකක 1500 | (4) ඒකක 2750 හා ඒකක 1750 |
| (5) ඒකක 3500 හා ඒකක 2500 |                          |

(.....)

226. පහත දැක්වෙන්නේ තොග සම්බන්ධ පිරිවැය වර්ග කීපයකි.

- A - ගබඩාවට ලැබෙන තොග පරීක්ෂා කිරීමේ වියදම්
- B - තොග වාර්තා තබා ගැනීමේ වියදම්
- C - ගබඩාවේ ඇති තොග හානි වියදම්
- D - තොග බැරමේ හා පැටවීමේ වියදම්
- E - තොග රක්ෂණ වියදම්
- F - ද්‍රව්‍ය ගෙන ඒමේ වියදම්

ඉහත පිරිවැය වර්ග පිළිවෙලින් තොග ඇණවුම් කිරීමේ පිරිවැය හා තොග පවත්වා ගෙන යාමේ පිරිවැය යන පිරිවැය වර්ග දෙකට වෙන් කළ විට ලැබෙන වරණය වන්නේ,

- |                   |                   |                   |
|-------------------|-------------------|-------------------|
| (1) ADF හා BCE ය. | (2) ADE හා BCF ය. | (3) BCE හා ADF ය. |
| (4) BCF හා ADE ය. | (5) ACE හා BDF ය. |                   |

(.....)

227. නිෂ්පාදන ආයතනයක එක්තරා ද්‍රව්‍ය අයිතමයක් සඳහා ඇති වාර්ෂික ඉල්ලුම ඒකක 1000

කි. එම ද්‍රව්‍ය ඇණවුම් කිරීමේ දී එක් ඇණවුමක් සඳහා පිරිවැය රු.20 කි. එක් අයිතමයක වාර්ෂික රඳවා ගැනීමේ පිරිවැය රු.4කි. අයිතමයේ ආර්ථික ඇණවුම් ප්‍රමාණය වන්නේ,

- |                  |                 |                 |
|------------------|-----------------|-----------------|
| (1) ඒකක 5000 වේ. | (2) ඒකක 200 වේ. | (3) ඒකක 250 වේ. |
| (4) ඒකක 80 වේ.   | (5) ඒකක 100 වේ. |                 |

(.....)

228. යළි ඇණවුම් තොග මට්ටම සම්බන්ධයෙන් පත්තියේ සිසුන් ඉදිරිපත් කරන ලද පහත ප්‍රකාශ අතරින් නිවැරදි ප්‍රකාශය වන්නේ,

- (1) ව්‍යාපාරයක නිෂ්පාදන හෝ විකිණීමේ කටයුතු අඛණ්ඩ ව පවත්වා ගැනීම සඳහා ආයතනය විසින් පවත්වා ගෙන යන තොග ය.
- (2) ව්‍යාපාරය විසින් පාවිච්චියක් සමඟ තොගය ක්‍රමයෙන් අඩු වන විට නැවත ඇණවුම් කළ යුතු යැයි ආයතනය තීරණය කරනු ලබන මට්ටම ය.
- (3) තොග පිරිවැය අවම වන අවස්ථාවේ දී එක් ඇණවුමකට ඇතුළත් විය යුතු තොග ඒකක ප්‍රමාණය ය.
- (4) ඇණවුම් කළ තොග ගබඩාවට ලැබෙන තෙක් පාවිච්චියට ගනු ලබන මට්ටම ය.
- (5) අනපේක්ෂිත අවස්ථාවල දී තොග පරිභෝජනයට යොදා ගන්නා තොග මට්ටම ය.

(.....)

229. ව්‍යාපාරයකට ප්‍රශස්ත මට්ටමේ තොගයක් පවත්වා ගැනීමට උපකාර වන තොග මට්ටම් ඇතුළත් කාණ්ඩය තෝරන්න.

- (1) අවම තොග මට්ටම / ආරක්ෂිත තොග මට්ටම / උපරිම තොග මට්ටම
- (2) උපරිම තොග මට්ටම / අවම තොග මට්ටම / සාමාන්‍ය තොග මට්ටම
- (3) අවම තොග මට්ටම / ආරක්ෂිත තොග මට්ටම / සාමාන්‍ය තොග මට්ටම
- (4) තොග පරිභෝජන මට්ටම / සාමාන්‍ය තොග මට්ටම / අවම තොග මට්ටම
- (5) යළි ඇණවුම් තොග මට්ටම / අවම තොග මට්ටම / උපරිම තොග මට්ටම

(.....)

230. පහත දී ඇත්තේ සීමාසහිත සුමිහිරි ප්‍රවෘත්ති පුද්ගලික සමාගමේ තොරතුරු කිහිපයකි.

- වාර්ෂික ද්‍රව්‍ය භාවිතය ඒකක 12 000කි.
- එක් ඇණවුමක් සඳහා පිරිවැය රු. 900කි.
- ඒකකයක පිරිවැය රු. 150කි.
- තොග රඳවා ගැනීමේ පිරිවැය ඒකක පිරිවැයෙන් 10%කි.

මෙම ආයතනයේ ආර්ථික ඇණවුම් ප්‍රමාණය වනුයේ,

- |                  |                  |                  |
|------------------|------------------|------------------|
| (1) ඒකක 1000 වේ. | (2) ඒකක 900 වේ.  | (3) ඒකක 1100 වේ. |
| (4) ඒකක 800 වේ.  | (5) ඒකක 1200 වේ. |                  |

(.....)



231. "Steel Master" වානේ තහඩුවලින් කාර්යාල උපකරණ නිෂ්පාදනය කරන ව්‍යාපාරයකි. එම ව්‍යාපාරය විසින් දරා ඇති වියදම් වර්ග කීපයක් පහත දැක්වේ.

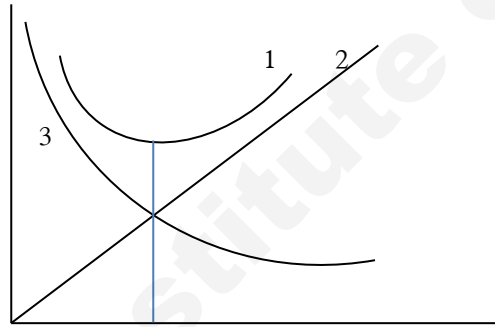
- A - ගොඩනැගිලි කුලී      B - විදුලි ගාස්තු      C - ලිපිකාර වැටුප්  
 D - නිෂ්පාදන වැටුප්      E - වානේ තහඩු සඳහා වියදම්      F - සොයිබ හා සරනේරු

ඉහත වියදම් පිළිවෙලින් ප්‍රාථමික පිරිවැය, පොදු කාර්ය පිරිවැය ලෙස වර්ග කළ විට ලැබෙන නිවැරදි පිළිතුර වන්නේ,

- (1) A, B, D හා C, E, F ය.      (2) D, E, F හා A, B, C ය.  
 (3) A, B, C හා D, E, F ය.      (4) B, C, D හා A, E, F ය.  
 (5) B, C, E හා A, D, F ය.

(.....)

232. ආයතනයක ආර්ථික ඇණවුම් ප්‍රමාණය (EOQ) ප්‍රස්තාරික ව නිරූපණය කර ඇති ආකාරය පහතින් දැක්වේ.



මෙම ප්‍රස්තාරයේ අංක 1, 2 හා 3න් දැක්වෙන පිරිවැය වර්ග අනුපිළිවෙලින් දැක්වෙන පිළිතුර තෝරන්න.

- (1) මුළු පිරිවැය, රඳවා ගැනීමේ පිරිවැය, ඇණවුම් පිරිවැය  
 (2) ඇණවුම් පිරිවැය, මුළු පිරිවැය, රඳවා ගැනීමේ පිරිවැය  
 (3) මුළු පිරිවැය, ඇණවුම් පිරිවැය, රඳවා ගැනීමේ පිරිවැය  
 (4) රඳවා ගැනීමේ පිරිවැය, ඇණවුම් පිරිවැය, මුළු පිරිවැය  
 (5) ඇණවුම් පිරිවැය, රඳවා ගැනීමේ පිරිවැය, මුළු පිරිවැය

(.....)

233. “නිමවුමේ ගුණත්වය” යන්න පැහැදිලි කිරීමක දී ගුරුතුමිය විසින් අසන ලද ප්‍රශ්නයකට පන්තියේ සිසුන් 5 දෙනෙකු විසින් දෙන ලද පිළිතුරු පහත දැක්වේ.

- (1) නිමල්:- පාරිභෝගික අවශ්‍යතා ඉටු කිරීමේ දී තරගයට සාර්ථක ව මුහුණ දීමට හැකි භාණ්ඩ හා සේවා නිපදවීමයි.
- (2) විමල්:- පාරිභෝගික අවශ්‍යතා හා වුවමනා ඉටු කිරීමට භාණ්ඩයකට හෝ සේවාවකට ඇති හැකියාවයි.
- (3) කමල්:- භානිවිම් හා පලුදුවීම් අඩු කර ගනිමින් නිෂ්පාදනය කරන භාණ්ඩ හා සේවා වේ.
- (4) චමල්:- පාරිභෝගික තෘප්තිය උපරිම වන අයුරින් හා ලාභදායකත්වය වර්ධනය වන අයුරින් භාණ්ඩ හා සේවා නිපදවීමයි.
- (5) නාමල්:- ආයතනයේ සමස්ත පිරිවැය අවම වන පරිදි නීතිමය තත්ත්වයන්ට අනුකූල ව භාණ්ඩ හා සේවාවන් නිපදවීමයි.

ඉහත පිළිතුරු අතරෙන් වඩාත් නිවැරදි පිළිතුර වනුයේ,

- (1) නිමල්                      (2) විමල්                      (3) කමල්                      (4) චමල්                      (5) නාමල්  
 (.....)

234. භාණ්ඩයක ගුණත්වය අංගෝපාංග කිහිපයකින් සමන්විත ය. එවැනි අංගෝපාංග පමණක් ඇතුළත් නිවැරදි පිළිතුර තෝරන්න.

- (1) මනා ක්‍රියාකාරිත්වය / උචිත බව / කල්පැවැත්ම / ආරක්‍ෂිත බව / ශුන්‍ය දෝෂ / ප්‍රමිතියට අනුකූල වීම
- (2) උචිත බව / ප්‍රමිතියට අනුකූල වීම / ආරක්‍ෂිත බව / කල්පැවැත්ම / නෛතික බව / ශුන්‍ය දෝෂ
- (3) ප්‍රමිතියට අනුකූල වීම / ආරක්‍ෂිත බව / නෛතික බව / කල්පැවැත්ම / උසස් තත්ත්වය/ මනා ක්‍රියාකාරිත්වය
- (4) නෛතික බව / මනා ක්‍රියාකාරිත්වය / කල්පැවැත්ම / ශුන්‍ය දෝෂ / උචිත බව / විශ්වාසවන්තභාවය
- (5) මනා ක්‍රියාකාරිත්වය / කල්පැවැත්ම / ප්‍රමිතියට අනුකූල වීම / උචිත බව / ආරක්‍ෂිත බව / විශ්වාසවන්තභාවය

(.....)

235. X වලින් දැක්වෙන්නේ එක් එක් ආයතනය නිෂ්පාදනයේ දී අනුගමනය කරනු ලබන තත්ත්ව පාලන ශිල්ප ක්‍රමය පිළිබඳ හැඳින්වීමකි. Y වලින් දැක්වෙන්නේ අදාළ තත්ත්ව පාලන ශිල්ප ක්‍රමය යි.

X	Y
(1) නිෂ්පාදනවල ගුණත්වය ආරක්ෂාව සහ නිෂ්පාදන ගැටලු හඳුනා ගැනීමට සේවකයන් සුළු කණ්ඩායමක් වශයෙන් සතිපතා රැස්වෙනවා.	A - ශුන්‍ය දෝෂ
(2) අපි ගනුදෙනුකරුන්ගේ ඉහළ විශ්වාස දිනා ගත්තේ ජාත්‍යන්තර ප්‍රමිතිවලට අනුකූල ව නිෂ්පාදනය කරන නිසා ය.	B - ගුණත්ව ප්‍රමිති
(3) සෑම කෙනෙක් ම තමන් කරන දෙය ප්‍රථම වතාවේදී ම නිවැරදි ව කිරීමට වග බලා ගන්න සේවකයන්ට උපදෙස් දීලා තියෙනවා.	C - තත්ත්ව කව

X හා Y නිවැරදි ව ගැළපූ විට පිළිතුරු කාණ්ඩය තෝරන්න.

- |                    |                  |
|--------------------|------------------|
| (1) 1A / 2B / 3C   | (2) 1C / 2B / 3A |
| (3) 1B / 2C / 3 A  | (4) 1C / 2A / 3B |
| (5) 1 B / 2 A / 3C |                  |

(.....)

236. නිෂ්පාදන ක්‍රියාවලියේ සෑම අදියරක් ම විධිමත් පරීක්ෂාවකින් යුක්ත ව සිදු කිරීමෙන් නිෂ්පාදනයේ ගුණත්වය තහවුරු කර ගැනීමට කටයුතු කිරීම හඳුන්වන්නේ.

- (1) සමස්ත ගුණත්ව කළමනාකරණය ලෙස ය.
- (2) සංඛ්‍යානමය ක්‍රියාවලි පාලනය ලෙස ය.
- (3) තත්ත්ව ආරක්ෂණය ලෙස ය.
- (4) ප්‍රමිති පාලනය ලෙස ය.
- (5) තත්ත්ව කව ලෙස ය.

(.....)

237. X තීරුවෙන් තත්ත්ව පාලනය සඳහා භාවිත කළ හැකි ශිල්පීය ක්‍රම කිහිපයක් ද Y තීරුවෙන් එම ශිල්පීය ක්‍රමවල අදහස ද ඉදිරිපත් කර ඇත.

X	Y
(1) තත්ත්ව කව	A - දත්ත රූප සටහන්, ප්‍රස්තාර හා වගු මගින් සන්නිවේදනය කිරීම.
(2) ශුන්‍ය දෝෂ	B - එක ම කාර්යක නියැලී සේවකයන් කුඩා කණ්ඩායම් වශයෙන් එක් වී සාකච්ඡා කිරීම.
(3) තත්ව ආරක්ෂණය	C - ජාතික හෝ ජාත්‍යන්තර ප්‍රමිතිවලට අනුව නිෂ්පාදන කටයුතු සිදු කිරීම.
(4) ගුණත්ව ප්‍රමිති	D - සෑම නිෂ්පාදනයක් ම දෝෂවලින් තොර ව නිෂ්පාදනය කෙරෙන බවට සහතික කිරීම.
(5) සංඛ්‍යානමය තත්ව පාලනය	E - නිෂ්පාදන ක්‍රියාවලියේ විධිමත් පරීක්ෂාවකින් යුතු ව සිදු කිරීමට ගනු ලබන ක්‍රියාමාර්ගය.

ඉහත X තීරුව හා Y තීරුව නිවැරදි ව ගැළපූ විට ලැබෙන පිළිතුරු කාණ්ඩය වන්නේ,

- (1) 1A, 2B, 3C, 4D, 5E      (2) 1A, 2C, 3V, 4E, 5B  
 (3) 1C, 2B, 3D, 4A, 5E      (4) 1B, 2D, 3E, 4C, 5A  
 (5) 1B, 2D, 3C, 4A, 5E

(.....)

238. නිෂ්පාදන ආයතනයක යෙදවුම් හා නිමවුම් පිළිබඳ දත්ත පහත දැක්වේ.

- අමුද්‍රව්‍ය ඒකක 3,000
- ශ්‍රම පැය 2,000
- යන්ත්‍ර පැය 1,000
- නිමවුම් ඒකක 12,000

ඉහත නිෂ්පාදන ආයතනයේ පූර්ණ ඵලදායීතාව හා ශ්‍රම ඵලදායීතාව පිළිවෙලින් ඒකක

- (1) 4,6 කි.      (2) 2,12 කි.      (3) 2,4 කි.      (4) 2,6 කි.      (5) 3,6 කි.

(.....)



ප්‍රශ්න සඳහා පිළිතුරු පත්‍රය

ප්‍රශ්න අංකය	පිළිතුර	ප්‍රශ්න අංකය	පිළිතුර	ප්‍රශ්න අංකය	පිළිතුර	ප්‍රශ්න අංකය	පිළිතුර	ප්‍රශ්න අංකය	පිළිතුර
1	5	46	3	91	2	136	2	181	4
2	1	47	2	92	4	137	2	182	1
3	3	48	3	93	1	138	3	183	4
4	3	49	4	94	1	139	5	184	2
5	2	50	3	95	5	140	5	185	2
6	3	51	5	96	1	141	3	186	2
7	3	52	5	97	3	142	3	187	3
8	4	53	3	98	3	143	2	188	5
9	3	54	1	99	4	144	2	189	1
10	4	55	5	100	3	145	4	190	5
11	2	56	2	101	1	146	3	191	4
12	1	57	4	102	2	147	2	192	3
13	3	58	3	103	1	148	2	193	3
14	1	59	1	104	5	149	5	194	3
15	3	60	1	105	2	150	4	195	2
16	1	61	1	106	5	151	1	196	5
17	3	62	2	107	4	152	4	197	1
18	5	63	2	108	2	153	3	198	1
19	2	64	4	109	2	154	4	199	1
20	3	65	3	110	2	155	4	200	4
21	4	66	2	111	2	156	2	201	1
22	1	67	3	112	3	157	1	202	5
23	5	68	5	113	4	158	2	203	5
24	4	69	2	114	2	159	1	204	4
25	4	70	1	115	1	160	5	205	5
26	4	71	2	116	1	161	2	206	1
27	5	72	5	117	4	162	2	207	5
28	2	73	5	118	5	163	3	208	2
29	4	74	4	119	4	164	2	209	2
30	1	75	3	120	2	165	5	210	4
31	2	76	1	121	3	166	4	211	5
32	1	77	4	122	1	167	2	212	2
33	3	78	3	123	5	168	3	213	3
34	1	79	4	124	5	169	3	214	5
35	1	80	3	125	2	170	5	215	2
36	4	81	4	126	4	171	5	216	5
37	4	82	2	127	2	172	5	217	3
38	1	83	3	128	3	173	5	218	2
39	1	84	3	129	4	174	1	219	4
40	3	85	2	130	3	175	1	220	5
41	2	86	4	131	2	176	5	221	2
42	3	87	3	132	3	177	1	222	4
43	2	88	2	133	4	178	3	223	3
44	2	89	4	134	4	179	4	224	2
45	1	90	5	135	5	180	5	225	4

ප්‍රශ්න අංකය	පිළිතුර	ප්‍රශ්න අංකය	පිළිතුර	ප්‍රශ්න අංකය	පිළිතුර	ප්‍රශ්න අංකය	පිළිතුර	ප්‍රශ්න අංකය	පිළිතුර
226	1	251	4	276	3	301	2	326	1
227	5	252	4	277	2	302	5	327	1
228	2	253	1	278	3	303	4	328	2
229	5	254	5	279	5	304	3	329	4
230	5	255	3	280	2	305	3	330	1
231	2	256	5	281	4	306	2	331	3
232	1	257	5	282	3	307	3	332	1
233	2	258	4	283	4	308	5	333	4
234	5	259	5	284	4	309	3	334	1
235	2	260	3	285	2	310	3	335	3
236	3	261	4	286	4	311	5	336	2
237	4	262	3	287	3	312	3	337	5
238	4	263	2	288	1	313	1	338	1
239	3	264	1	289	2	314	1	339	3
240	2	265	2	290	2	315	1	340	3
241	4	266	2	291	4	316	1	341	5
242	4	267	3	292	1	317	4	342	2
243	3	268	3	293	1	318	5	343	1
244	5	269	1	294	5	319	2	344	5
245	2	270	3	295	4	320	3	345	2
246	4	271	5	296	2	321	3	346	3
247	5	272	3	297	3	322	2	347	3
248	3	273	4	298	3	323	2	348	2
249	3	274	5	299	2	324	3	349	1
250	3	275	1	300	4	325	4	350	3



# A/L NOTE BOOK

All about AL Notes ready for GCE AL Examination

## DOWNLOAD

Notes

Short Notes

Unit Test Papers

Term Test Papers

From



[www.ALNoteBook.com](http://www.ALNoteBook.com)

## Your Ultimate Resource for GCE A/L Notes and Study Guides

“The A/L notebook website is a dedicated online platform designed to provide comprehensive study materials and notes specifically tailored for students preparing for the General Certificate of Education Advanced Level (GCE A/L) examinations for free. The website offers a wide range of resources, including detailed subject notes, past exam papers, practice questions, and study guides. These materials cover various subjects and are curated by experienced educators to ensure they align with the curriculum and exam requirements.”